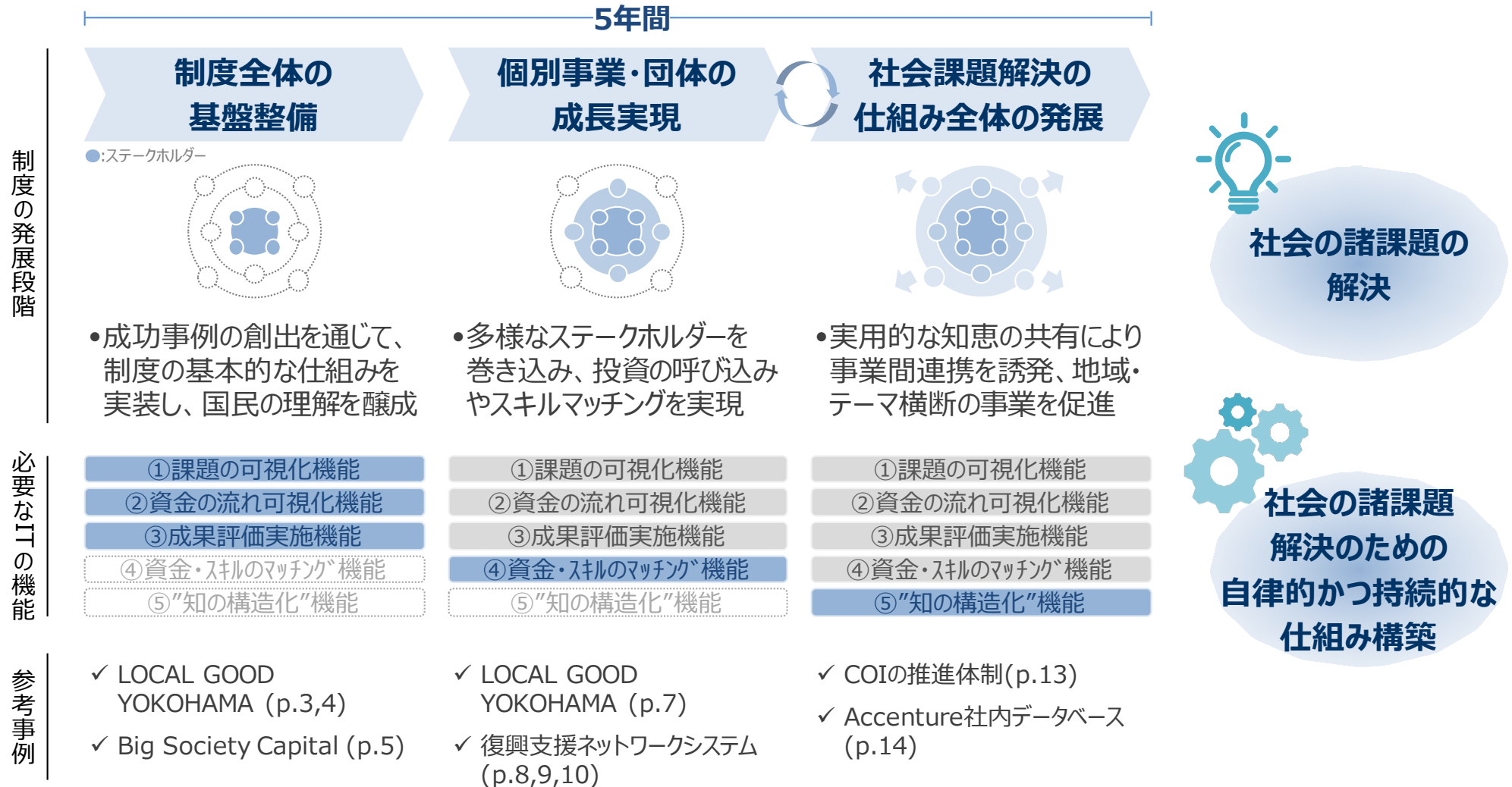


1. 成果の実現を下支えするICTに具備すべき機能

休眠預金の活用を通じた成果実現に向け、ICTの仕組みとしては、まずは制度全体の基盤を下支えする機能を具備したうえで、個別事業や制度全体の成長・拡大に寄与する機能を整備していくことが重要と考える。



制度の発展段階

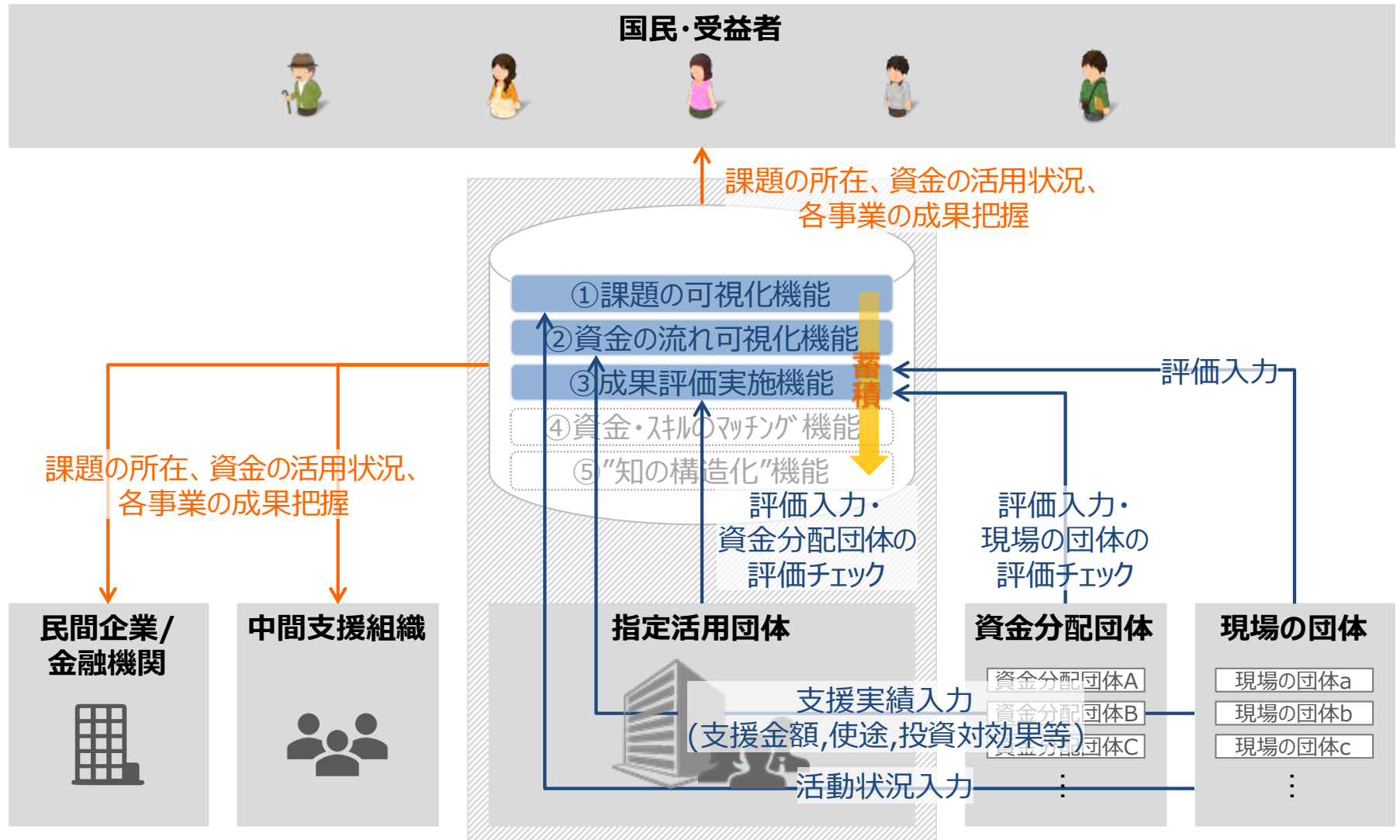
必要なITの機能

参考事例

2. 各機能の具体的イメージ (1)制度全体の基盤整備段階

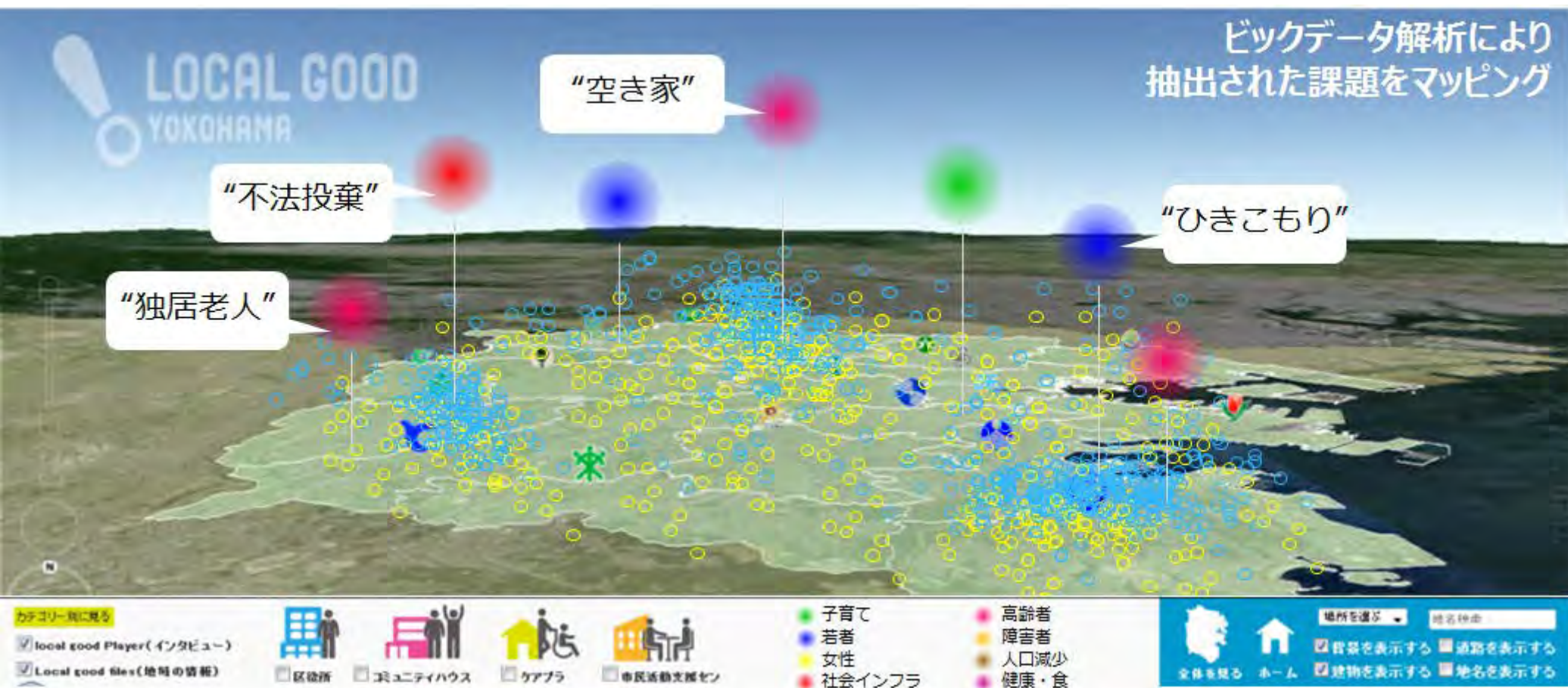
→ : Input
→ : Output

指定活用団体・資金分配団体・現場の団体から、活動状況や評価結果の情報を集約し、各ステークホルダーにわかりやすく情報を公開する。



2. 各機能の具体的なイメージ 《参考事例》LOCAL GOOD YOKOHAMA (1/2)

地域市民による課題解決プラットフォームのLOCAL GOOD YOKOHAMAでは、地域課題のありかや課題解決に取り組む団体を3Dマップで可視化。



2. 各機能の具体的なイメージ 《参考事例》LOCAL GOOD YOKOHAMA (2/2)

また、地域のデータを視覚的にわかりやすいかたちでサイト上にて公開。

キーワード 地域を知る 応援する 3Dマップ LOCAL GOOD

障がい者のスポーツ・レクリエーション実施への障壁

障がい者のスポーツ・レクリエーション実施への障壁

障がい者のスポーツ・スポーツレクリエーション実施への障壁となっている要因を示したグラフです。...

グラフ スポーツ

人口と犯罪から横浜を見る

区レベルでの比較

人口と犯罪から横浜を見る

【作品概要】 このグラフィックでは横浜市民の防犯意識を高めるために人口や犯罪の数や種類を表し...

インフォグラフィックス 地域の安心・安全

横浜市に20代を呼ぼう！

魅力のある街区へ

横浜市に20代を呼ぼう！

【作品概要】 今後、横浜市の人口は減少すると予想されています。その中で、特徴的な土地である西...

データビジュアライズ オープンデータ

災害への意識向上を目指して

災害分布と等高線データから見る津北区

災害への意識向上を目指して

【作品概要】 平成23年～平成25年に起きた大雨洪水、土砂崩れ、暴風系統の災害分布を表し、標...

横浜市交通事故件数

横浜市交通事故件数

・道路交通法の「道路上」での法規違反による事故数を集計したものの。・高速道路上での事故を除く...

横浜市生活保護費、人員、世帯数

横浜市生活保護費、人員、世帯数

・横浜市の保護率は平成25年度末、世帯3.2%、人員1.90%。・横浜市では生活保護者への...

休眠預金の仕組みにおいても、国民の関心喚起のため、
社会課題の所在や解決に向けた取り組みをわかりやすく発信することが重要ではないか

2. 各機能の具体的イメージ 《参考事例》 Big Society Capital

Big Society Capitalでは、受益者、社会課題に取り組む団体、市場へのインパクトをホームページ上で公開。社会的投資市場やBig Society Capital自身の業績についても四半期ごとに公表している。

Impact on organisations

Social investment is a tool available to charities and social enterprises to build and grow their organisations.

We have aimed to build and share understanding of the use of repayable finance, as well as developing new products with partners that better address social need. In this section, we review the progress that has been made and the challenges that remain.



Employment, training and education

Providing opportunities for people to reach their potential



Summary

Education plays a fundamental role in young people's lives, influencing their opportunities now and in the future. But the attainment gap for pupils from less advantaged backgrounds remains huge. There is also a challenge of equipping young people with the skills needed for work and retaining older people to secure jobs in emerging industries.

Charities and social enterprises are using repayable finance to address these issues by delivering additional education programmes, preparing students for life after they leave the school system, connecting people with jobs, supporting young people at risk of unemployment and providing training opportunities to people further from the labour market. Revenue is generated from both from selling products and services to consumers and business as well as directly contracting with government, sometimes through outcomes-based payments.

High quality impact measurement in this area is essential to help organisations sell services to commissioners, win business from employers and understand the relationship between impact and profitability. Metrics which appear to be used summarily focus on education, jobs created and sustained employment. We would like to see greater alignment and transparency about success and challenges of different organisations in this area. This will then inform decisions and

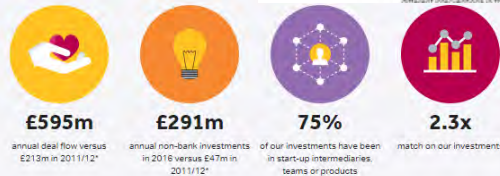
Impact on the market



3,500+
outstanding investments in charities and social enterprises

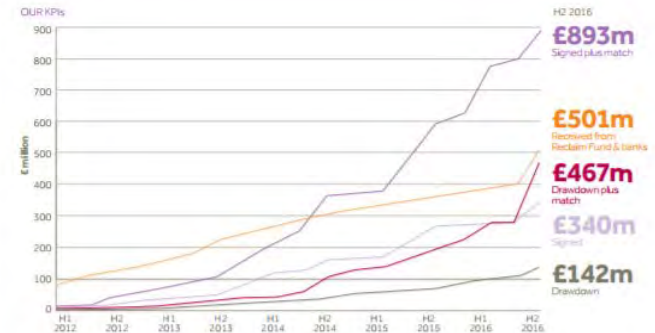
A series of recent government have aimed to connect investors with social enterprises so they can grow society.

This builds on a long history in the UK: part of these initiatives Big Society Capital investment from dormant bank accounts, the social investment market was by secured lending, with sub-scale investments from government and four. In this section we outline how the social since 2012 and highlight some of the



OUR INVESTMENTS

IN 2016 WE...



MONEY AVAILABLE TO CHARITIES AND SOCIAL ENTERPRISES

£893m
Cumulative amount of investment signed by Big Society Capital and our co-investors

Of this **£340m** is Big Society Capital's money

£553m is from our co-investors

Across **63** different investments

MONEY REACHING CHARITIES AND SOCIAL ENTERPRISES

£467m
Cumulative amount drawn down from Big Society Capital and our co-investors

Of this **£142m** is Big Society Capital's money

£325m is from our co-investors

This is how the drawdown has been used (we have based our calculations on Big Society Capital's drawdown):

PRODUCT TYPE

- 50% is capital for charities and social enterprises through funds and social banks
- 39% is in property, mainly to help charitable service delivery
- 4% is helping charities deliver services using Social Impact Bonds
- 4% is management fees paid to intermediaries
- 3% is capital for arrangers

ORGANISATIONAL FORM

- 74% to asset locked charities and social enterprises
- 19% to non-asset locked social enterprises
- 4% is management fees paid to intermediaries
- 3% is capital for arrangers

休眠預金活用の枠組みにおいても、同様の情報公開をすることで、国民への説明責任を果たすとともに、民間資金流入に向けた投資家へのアピールともできるのではないかと

2. 各機能の具体的なイメージ (2)個別事業・団体の成長実現段階

→ : Input
→ : Output

システム上で資金やスキルのマッチングを可能とすることで、民間資金やスキル人材の流入を促進する。

