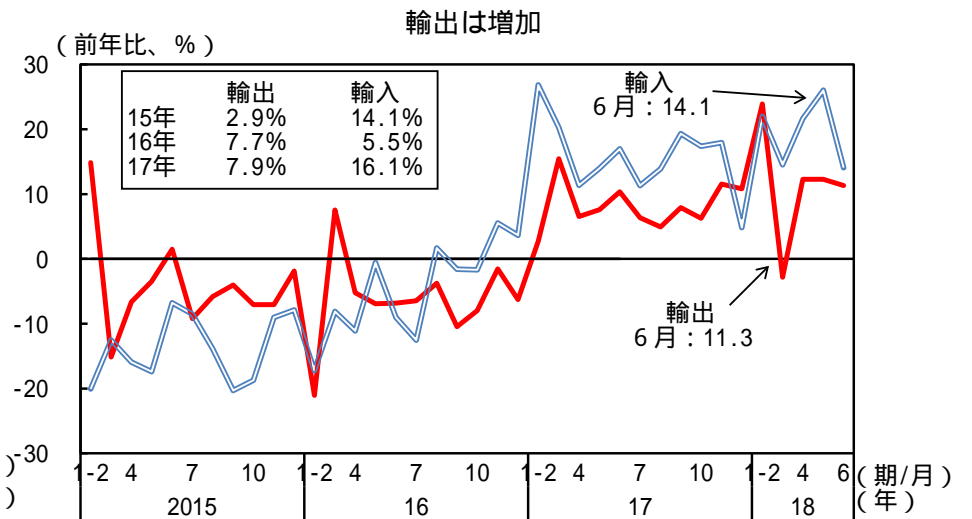
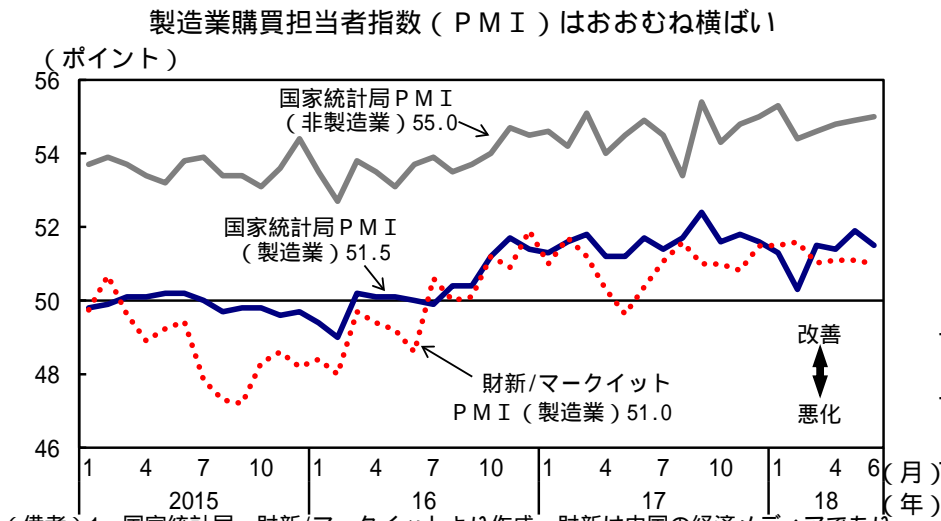
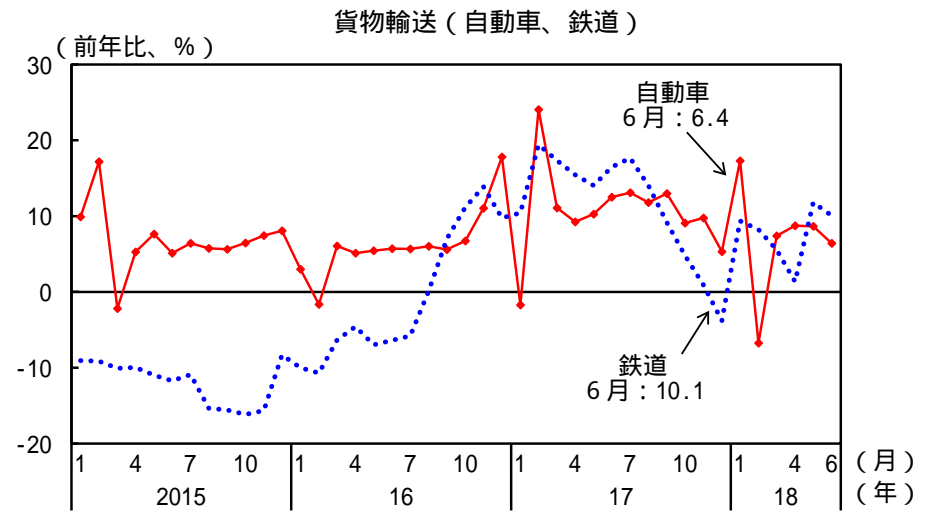
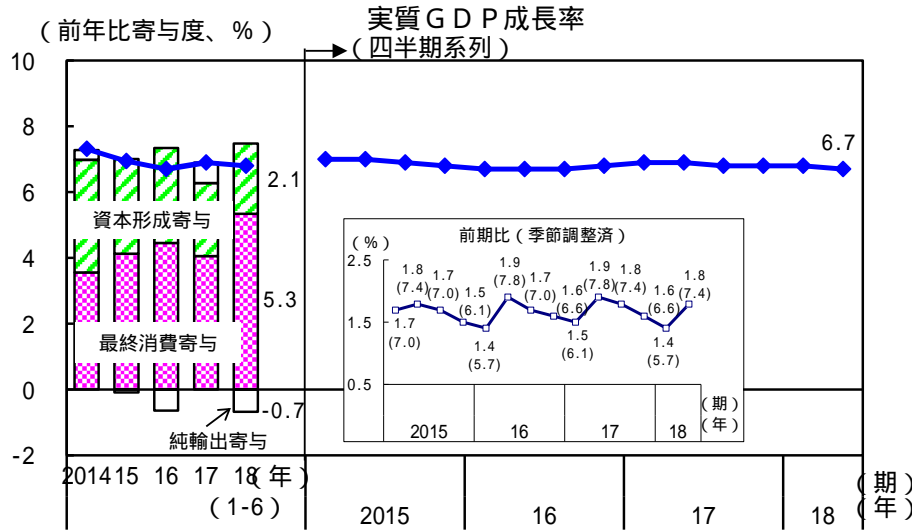


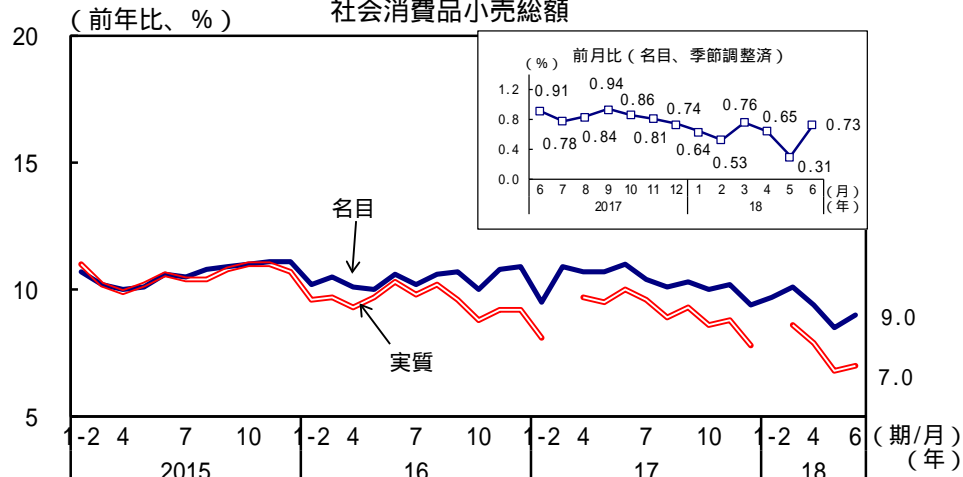
## 2. アジア地域

### 中国：

中国では、景気は持ち直しの動きが続いている。

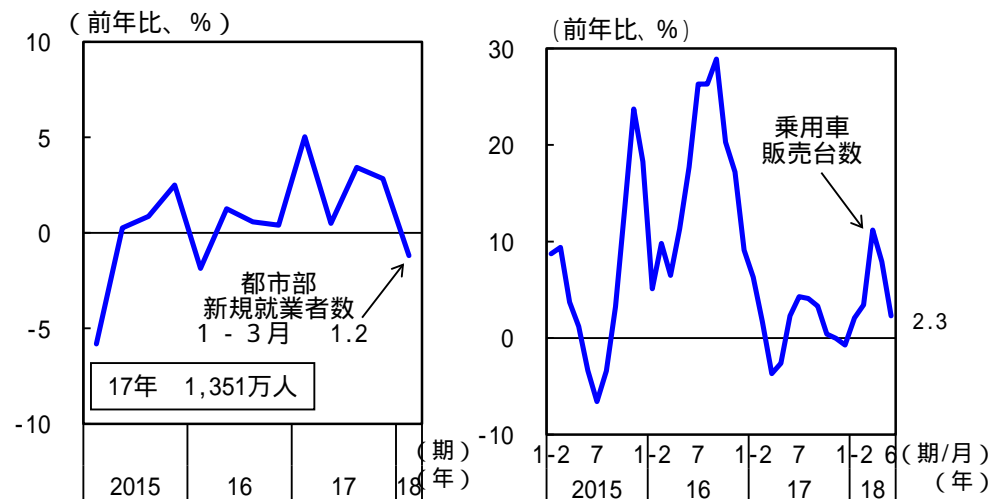


消費は伸びがおおむね横ばい  
社会消費品小売総額



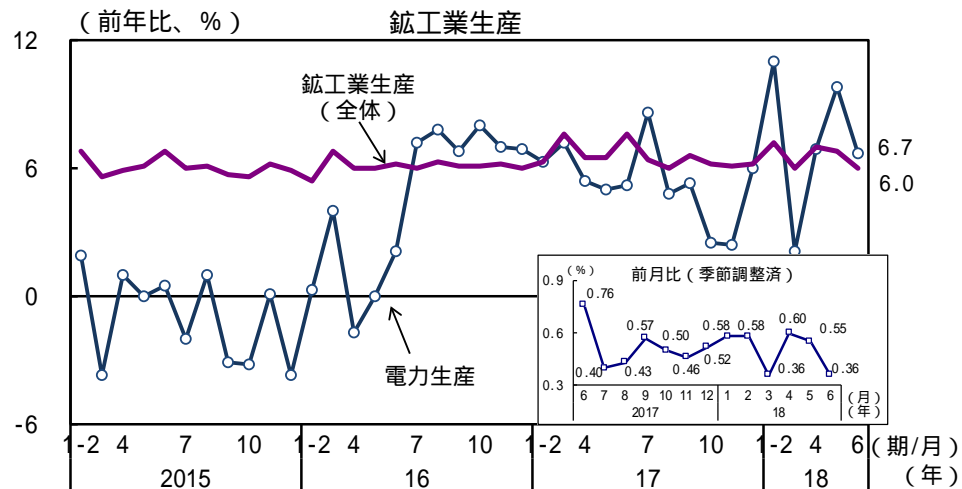
(備考) 1. 15年10月から17年末まで、排気量1.6リットル以下の小型エンジン搭載車に対する車両購入税(10%)の引下げを実施。税率は16年末までは5%、17年末までは7.5%。  
2. 17年3月、18年1-2月の実質値は未公表。

都市部新規就業者数は伸びがおおむね横ばい、  
乗用車販売台数は伸びが持ち直し

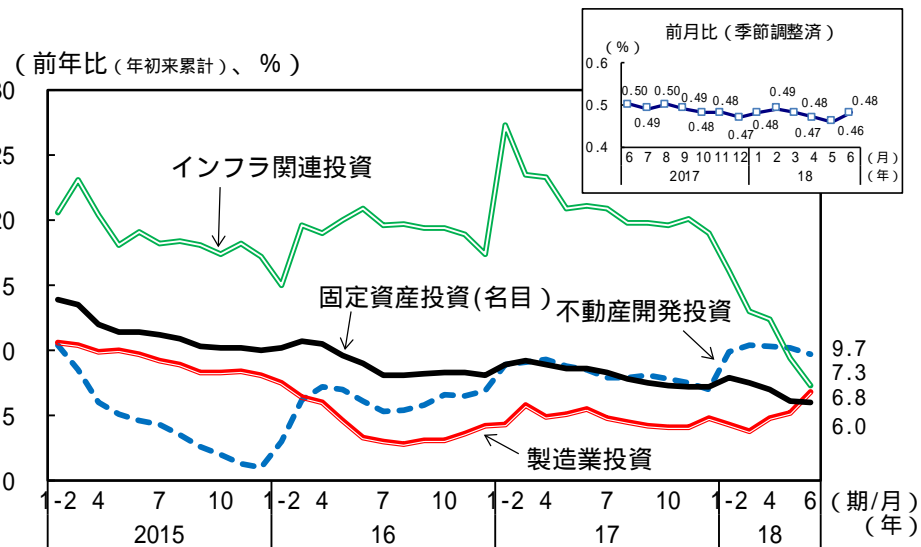


(備考) 1. 都市部新規就業者数は、四半期の累計で公表された値を単四半期化した。  
2. 乗用車販売台数は出荷ベース。年間販売台数(前年比)は、15年7.3%増、16年14.9%増、17年1.4%増。

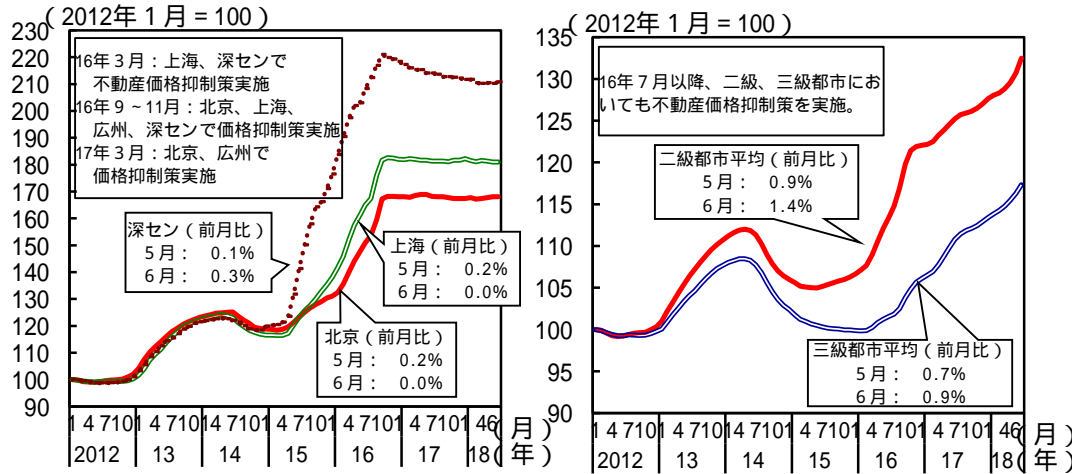
生産は伸びがおおむね横ばい



固定資産投資は伸びが低下

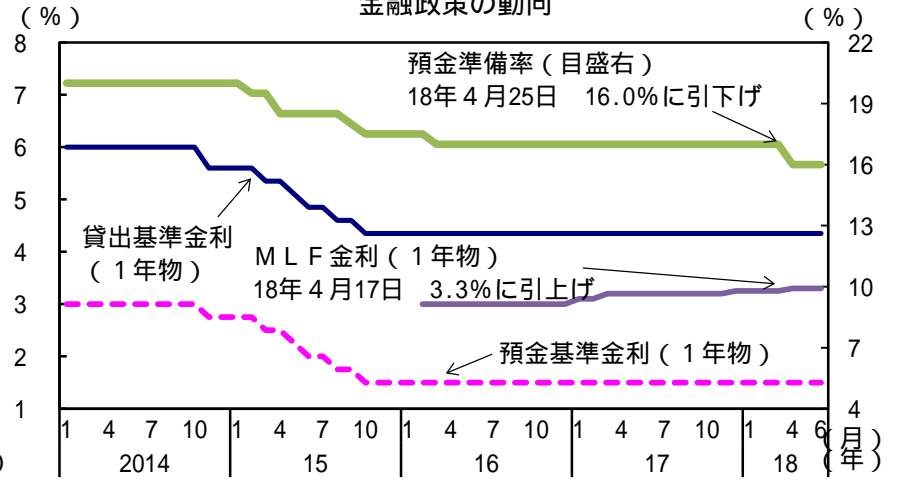


新築住宅販売価格：一級都市ではおおむね横ばい、二級、三級都市では上昇



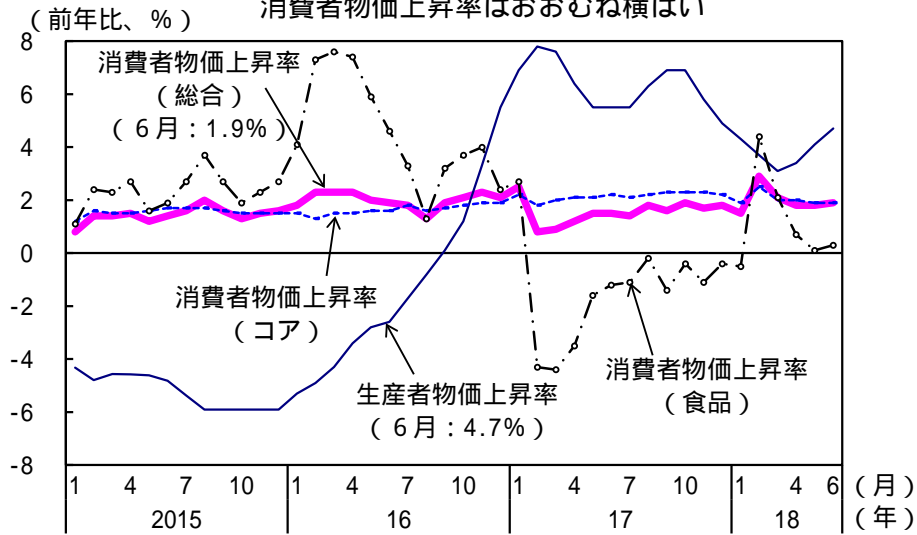
(備考) 1. 価格水準は、12年1月の1㎡当たりの価格を100として指数化。  
2. 二級、三級都市平均は、該当する都市の価格指数の単純平均。

金融政策の動向



(備考) 1. 預金準備率は、大手金融機関向けの預金準備率。  
2. MLFとは中期貸出ファシリティの略。中央銀行から金融機関への資金供給手段の一つ。1年物は16年より実施。  
3. 小企業・農家等に対する融資が一定割合以上等の条件を満たした金融機関の預金準備率を18年1月25日以降引き下げた(0.5%ポイントまたは1.5%ポイント)。

消費者物価上昇率はおおむね横ばい



(備考) コア消費者物価は、総合から食品とエネルギーを除いたもの。

人民元名目為替レート

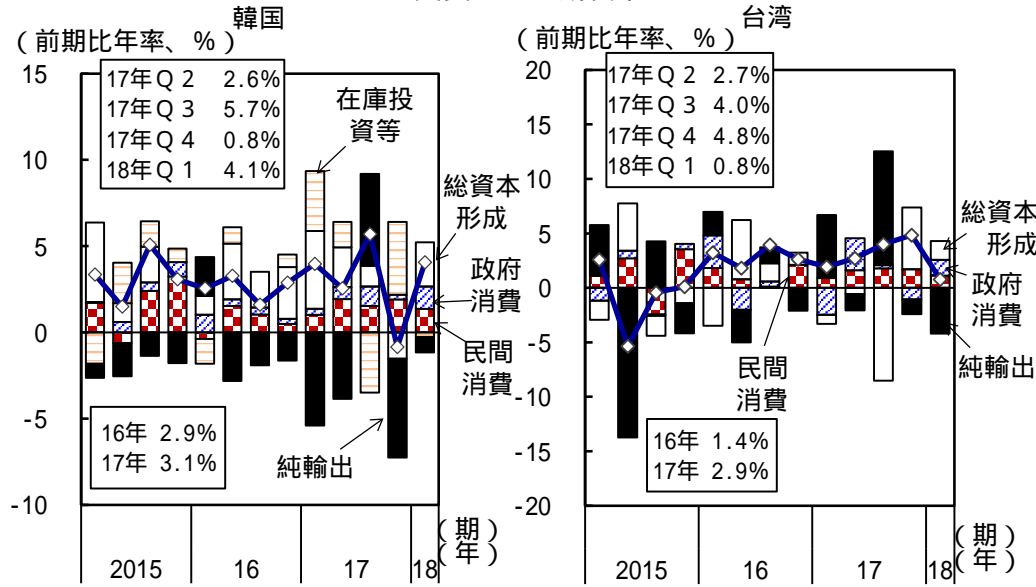


(備考) 15年8月11日-13日、中国人民銀行は人民元取引基準値を前日比 4.5% 引下げ。元安誘導を実施。

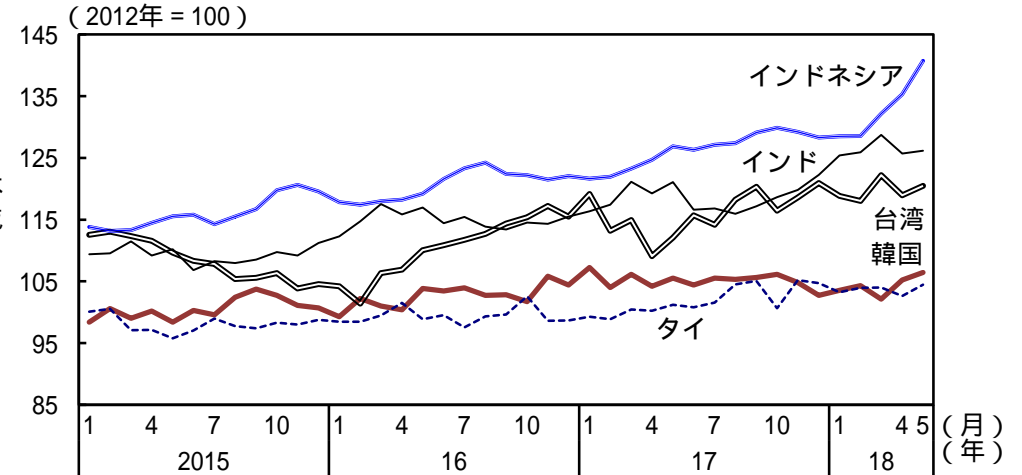
## その他アジア（韓国、台湾、インドネシア、タイ、インド）：

韓国では、景気は緩やかに回復している。台湾では、景気は緩やかに回復している。  
 インドネシアでは、景気は持ち直している。タイでは、景気は持ち直している。  
 インドでは、景気は内需を中心に回復している。

### 実質GDP成長率

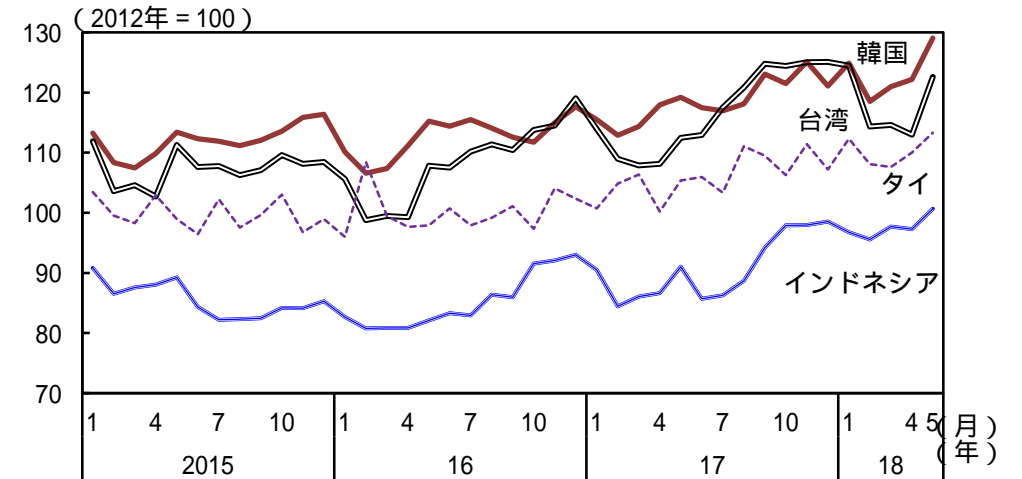
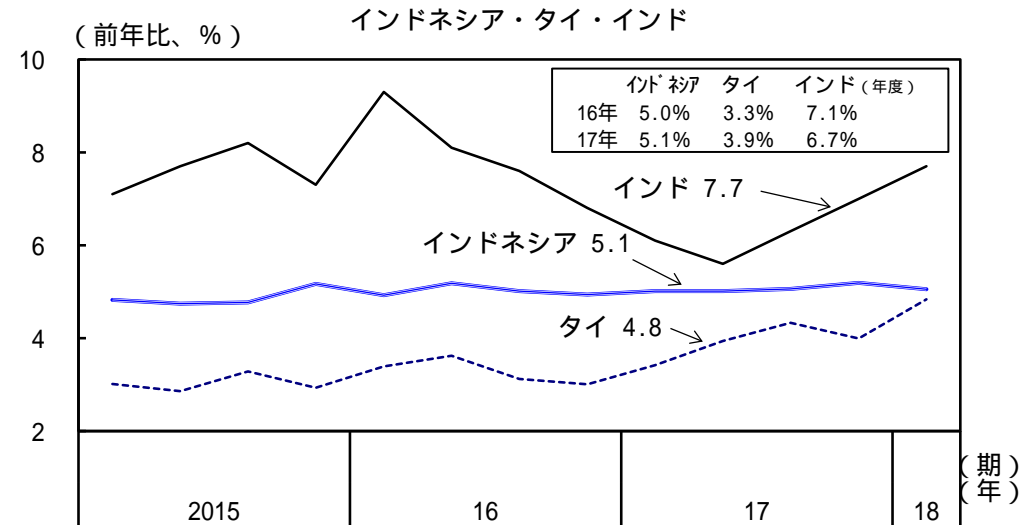


### 鉱工業生産



(備考) 1. インドネシア、タイは製造業の数値。  
 2. インドネシア及びインドは原数値の3か月移動平均値。それ以外は季節調整値。  
 3. インドは2012/4-13/3=100。

### 輸出数量



(備考) タイは季節調整値。タイ以外は原数値の3か月移動平均値。