

## 7. 生産・出荷・在庫

生産は、緩やかに持ち直している。

	2010年	2011年	2011年 4 - 6月	7 - 9月	10 - 12月	2011年 11月	12月	2012年 1月	(予測調査)
鋳工業生産 (前期比)			( 4.0)	( 4.3)	( 0.4)	( 2.7)	( 3.8)	( 1.9)	(2月 +1.7) (3月 +1.7)
(前年比)	16.4	3.5	6.8	2.1	2.8	4.2	4.3	1.3	
鋳工業出荷 (前期比)			( 5.9)	( 6.6)	( 0.6)	( 1.6)	( 4.6)	( 0.9)	
(前年比)	16.7	3.9	8.4	2.0	2.7	4.6	3.0	1.5	
鋳工業在庫 (前期比)			( 3.2)	( 1.9)	( 2.6)	( 0.6)	( 2.9)	( 3.0)	
(前年比)	3.8	3.4	4.0	5.5	3.4	8.2	3.4	2.5	
生産者製品在庫率指数 (2005年 = 100)	108.0	111.9	111.9	119.2	111.9	116.2	111.9	113.5	
製造工業稼働率指数 (2005年 = 100)	88.9	85.4	80.4	87.2	88.5	86.7	89.4	92.4	
第3次産業 (前期比)			( 0.0)	( 1.2)	P ( 0.8)	( 0.6)	P ( 1.8)	P ( 1.7)	
活動指数 (前年比)	1.3	P 0.0	0.5	0.1	P 0.4	0.5	P 1.0	P 0.1	

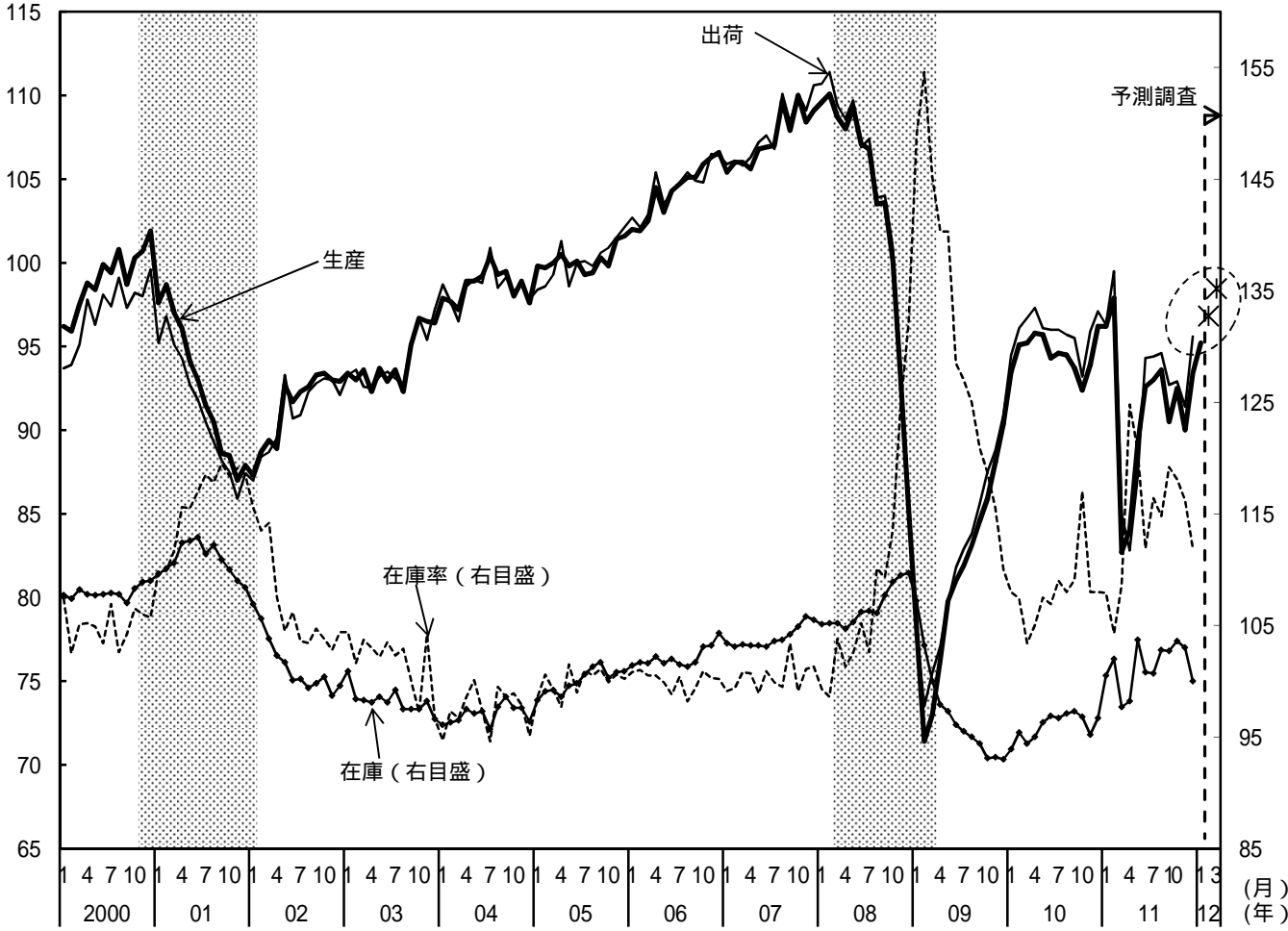
(備考) 1. 鋳工業在庫の暦年は年末比、四半期は期末比。Pは速報値。

2. 生産者製品在庫率の暦年は年末値(季節調整値)、四半期は期末値(季節調整値)。

3. 製造工業稼働率の暦年は平均値(原数値)、四半期は平均値(季節調整値)。

### 鉱工業生産・出荷・在庫・在庫率の推移

(2005年 = 100)



(備考) 1. 経済産業省「鉱工業指数」により作成。  
 2. 季節調整済指数(2005年 = 100)。シャドー部は景気後退期を表す。

### 業種別の動向

	12月	1月
生産が増加した 主な業種 (寄与度順)	<ul style="list-style-type: none"> <li>・輸送機械工業</li> <li>・情報通信機械工業</li> <li>・電子部品・デバイス工業</li> </ul>	<ul style="list-style-type: none"> <li>・輸送機械工業</li> <li>・情報通信機械工業</li> <li>・鉄鋼業</li> </ul>
生産が減少した 主な業種 (寄与度順)	<ul style="list-style-type: none"> <li>・化学工業</li> <li>・食品・たばこ工業</li> <li>・電気機械工業</li> </ul>	<ul style="list-style-type: none"> <li>・電子部品・デバイス工業</li> <li>・精密機械工業</li> <li>・一般機械工業</li> </ul>

### 在庫循環図

