

7. 生産・出荷・在庫

生産は、緩やかに持ち直している。

	2010年	2011年	2011年 4 - 6月	7 - 9月	10 - 12月	2011年 10月	11月	12月	(予測調査)
鋳工業生産 (前期比)			(4.0)	(4.3)	(0.4)	(2.2)	(2.7)	(3.8)	(1月 +2.5) (2月 +1.2)
鋳工業生産 (前年比)	16.4	3.5	6.8	2.1	2.8	0.1	4.2	4.3	
鋳工業出荷 (前期比)			(5.9)	(6.6)	(0.6)	(0.2)	(1.6)	(4.6)	
鋳工業出荷 (前年比)	16.7	3.9	8.4	2.0	2.7	0.3	4.6	3.0	
鋳工業在庫 (前期比)			(3.2)	(1.9)	(2.6)	(0.9)	(0.6)	(2.9)	
鋳工業在庫 (前年比)	3.8	3.4	4.0	5.5	3.4	7.0	8.2	3.4	
生産者製品在庫率指数 (2005年 = 100)	108.0	111.9	111.9	119.2	111.9	118.1	116.2	111.9	
製造工業稼働率指数 (2005年 = 100)	88.9	85.4	80.4	87.2	88.5	89.3	86.7	89.4	
第3次産業 (前期比)			(0.0)	(1.2)	P (0.7)	(0.8)	P (0.6)	P (1.4)	
活動指数 (前年比)	1.3	P 0.0	0.5	0.1	P 0.2	0.7	P 0.5	P 0.6	

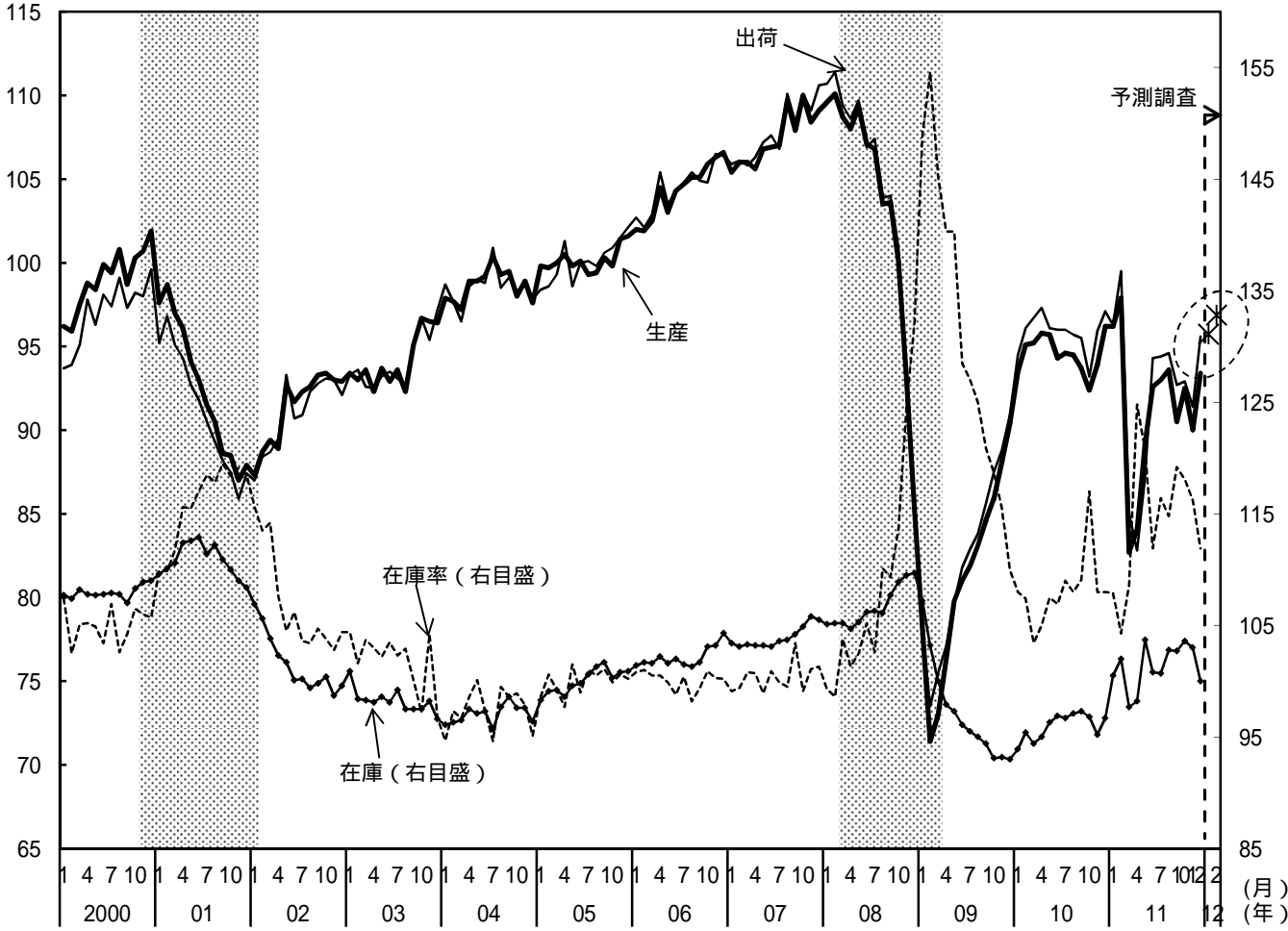
(備考) 1. 鋳工業在庫の暦年は年末比、四半期は期末比。Pは速報値。

2. 生産者製品在庫率の暦年は年末値(季節調整値)、四半期は期末値(季節調整値)。

3. 製造工業稼働率の暦年は平均値(原数値)、四半期は平均値(季節調整値)。

鉛工業生産・出荷・在庫・在庫率の推移

(2005年 = 100)



(備考) 1. 経済産業省「鉛工業指数」により作成。
 2. 季節調整済指数(2005年 = 100)。シャドー部は景気後退期を表す。

業種別の動向

	11月	12月
生産が増加した 主な業種 (寄与度順)	<ul style="list-style-type: none"> ・食料品・たばこ工業 ・電子部品・デバイス工業 ・金属製品工業 	<ul style="list-style-type: none"> ・輸送機械工業 ・情報通信機械工業 ・電子部品・デバイス工業
生産が減少した 主な業種 (寄与度順)	<ul style="list-style-type: none"> ・輸送機械工業 ・情報通信機械工業 ・化学工業 	<ul style="list-style-type: none"> ・化学工業 ・食料品・たばこ工業 ・電気機械工業

在庫循環図

