

景気ウォッチャー調査

Economy Watchers Survey

平成 25 年 8 月調査結果

平成 25 年 9 月 9 日



内閣府政策統括官
(経済財政分析担当)

今月の動き (2013年8月)

8月の現状判断DIは、前月比1.1ポイント低下の51.2となり、依然高水準ながら5か月連続で低下した。

家計動向関連DIは、高額品や新型車の販売が好調だったものの、猛暑や豪雨でコンビニエンスストアやサービス関連で客足が減少したこと等から低下した。

企業動向関連DIは、夏休みの影響もあって、一部の企業で受注や生産の増加に一服感がみられたこと等から低下した。

雇用関連DIは、建設業等で求人が増加したこと等から上昇した。

8月の先行き判断DIは、前月比2.4ポイント低下の51.2となり、依然高水準ながら2か月ぶりに低下した。

先行き判断DIについては、政策効果に加え、消費税引上げ前の駆け込み需要等への期待感がみられるものの、電気料金等の上昇や、消費税引上げによるマインド低下への懸念等から、家計動向部門、企業動向部門及び雇用部門で低下した。

以上のことから、今回の調査結果に示された景気ウォッチャーの見方は、「景気は、緩やかに持ち直している」とまとめられる。

目 次

| | |
|-----------------------|----|
| 調査の概要 | 2 |
| 利用上の注意 | 4 |
| D I の算出方法 | 4 |
| | |
| 調査結果 | 5 |
| | |
| I. 全国の動向 | 6 |
| 1. 景気の現状判断D I | 6 |
| 2. 景気の先行き判断D I | 7 |
| II. 各地域の動向 | 8 |
| 1. 景気の現状判断D I | 8 |
| 2. 景気の先行き判断D I | 10 |
| III. 景気判断理由の概要 | 12 |
| (参考1) 景気の現状水準判断D I | 25 |
| (参考2) 全国の動向D I の季節調整値 | 26 |

調査の概要

1. 調査の目的

地域の景気に関する深い動きを観察できる立場にある人々の協力を得て、地域ごとの景気動向を的確かつ迅速に把握し、景気動向判断の基礎資料とすることを目的とする。

2. 調査の範囲

(1) 対象地域

北海道、東北、北関東、南関東、東海、北陸、近畿、中国、四国、九州、沖縄の11地域を対象とする。各地域に含まれる都道府県は以下のとおりである。(なお、平成12年1月調査の対象地域は、北海道、東北、東海、近畿、九州の5地域、平成12年2月調査から9月調査までの対象地域は、これら5地域に関東を加えた6地域である。)

| 地域 | 都道府県 | |
|-----|-----------------------|----------------|
| 北海道 | 北海道 | |
| 東北 | 青森、岩手、宮城、秋田、山形、福島、新潟 | |
| 関東 | 北関東 | 茨城、栃木、群馬、山梨、長野 |
| | 南関東 | 埼玉、千葉、東京、神奈川 |
| 東海 | 静岡、岐阜、愛知、三重 | |
| 北陸 | 富山、石川、福井 | |
| 近畿 | 滋賀、京都、大阪、兵庫、奈良、和歌山 | |
| 中国 | 鳥取、島根、岡山、広島、山口 | |
| 四国 | 徳島、香川、愛媛、高知 | |
| 九州 | 福岡、佐賀、長崎、熊本、大分、宮崎、鹿児島 | |
| 沖縄 | 沖縄 | |
| 全国 | 上記の計 | |

(2) 調査客体

家計動向、企業動向、雇用等、代表的な経済活動項目の動向を敏感に反映する現象を観察できる業種の適当な職種の中から選定した2,050人を調査客体とする。調査客体の地域別、分野別の構成については、「IV. 景気ウォッチャー（調査客体）の地域別・分野別構成（50頁）」を参照のこと。

3. 調査事項

- (1) 景気の現状に対する判断（方向性）
 - (2) (1)の理由
 - (3) (2)の追加説明及び具体的状況の説明
 - (4) 景気の先行きに対する判断（方向性）
 - (5) (4)の理由
- (参考) 景気の現状に対する判断（水準）

4. 調査期日及び期間

調査は毎月、当月時点であり、調査期間は毎月25日から月末である。

5. 調査機関及び系統

本調査業務は、内閣府が主管し、下記の「取りまとめ調査機関」に委託して実施している。各調査対象地域については、地域ごとの調査を実施する「地域別調査機関」が担当しており、「取りまとめ調査機関」において地域ごとの調査結果を集計・分析している。

| | | |
|-------------|-----|------------------------|
| (取りまとめ調査機関) | | 三菱UFJリサーチ&コンサルティング株式会社 |
| (地域別調査機関) | 北海道 | 株式会社 北海道二十一世紀総合研究所 |
| | 東北 | 公益財団法人 東北活性化研究センター |
| | 北関東 | 株式会社 日本経済研究所 |
| | 南関東 | 株式会社 日本経済研究所 |
| | 東海 | 三菱UFJリサーチ&コンサルティング株式会社 |
| | 北陸 | 一般財団法人 北陸経済研究所 |
| | 近畿 | りそな総合研究所株式会社 |
| | 中国 | 公益社団法人 中国地方総合研究センター |
| | 四国 | 四国経済連合会 |
| | 九州 | 公益財団法人 九州経済調査協会 |
| | 沖縄 | 一般財団法人 南西地域産業活性化センター |

6. 有効回答率

| 地域 | 調査客体 | 有効回答客体 | 有効回答率 | 地域 | 調査客体 | 有効回答客体 | 有効回答率 |
|-----|------|--------|-------|----|--------|--------|-------|
| 北海道 | 130人 | 117人 | 90.0% | 近畿 | 290人 | 259人 | 89.3% |
| 東北 | 210人 | 208人 | 99.0% | 中国 | 170人 | 169人 | 99.4% |
| 北関東 | 200人 | 180人 | 90.0% | 四国 | 110人 | 94人 | 85.5% |
| 南関東 | 330人 | 291人 | 88.2% | 九州 | 210人 | 191人 | 91.0% |
| 東海 | 250人 | 237人 | 94.8% | 沖縄 | 50人 | 41人 | 82.0% |
| 北陸 | 100人 | 99人 | 99.0% | 全国 | 2,050人 | 1,886人 | 92.0% |

(参考) 調査客体数及び対象地域の推移

調査開始（平成12年1月）以降の調査客体数及び対象地域の推移は以下のとおり。

- 平成12年1月調査は500人（北海道、東北、東海、近畿、九州）
- 平成12年2～9月調査は600人（北海道、東北、関東、東海、近畿、九州）
- 平成12年10月～平成13年7月調査は1,500人（全国11地域）
- 平成13年8月調査以降は2,050人（全国11地域）

利用上の注意

1. 分野別の表記における「家計動向関連」、「企業動向関連」、「雇用関連」は、各々家計動向関連業種の景気ウォッチャーによる景気判断、企業動向関連業種の景気ウォッチャーによる景気判断、雇用関連業種の景気ウォッチャーによる景気判断を示す。
2. 表示単位未満の端数は四捨五入した。したがって、計と内訳は一致しない場合がある。

D I の算出方法

景気の現状、または、景気の先行きに対する5段階の判断に、それぞれ以下の点数を与え、これらを各回答区分の構成比(%)に乗じて、D I を算出している。

| | | | | | |
|----|--------------|------------------|--------------------------|------------------|--------------|
| | 良くなっている | やや良くなっている | 変わらない | やや悪くなっている | 悪くなっている |
| 評価 | 良くなる (良い) | やや良くなる (やや良い) | 変わらない (どちらとも いえない) | やや悪くなる (やや悪い) | 悪くなる (悪い) |
| 点数 | + 1 | + 0. 7 5 | + 0. 5 | + 0. 2 5 | 0 |

調査結果

- I. 全国の動向
 - 1. 景気の現状判断D I
 - 2. 景気の先行き判断D I
- II. 各地域の動向
 - 1. 景気の現状判断D I
 - 2. 景気の先行き判断D I
- III. 景気判断理由の概要
 - (参考1) 景気の現状水準判断D I
 - (参考2) 全国の動向D Iの季節調整値

(備考)

1. 「Ⅲ. 景気判断理由の概要 全国」(12頁)は、「現状」、「先行き」ごとに区分した3分野(「家計動向関連」、「企業動向関連」、「雇用関連」)に該当する地域の特徴的な判断理由を選択し、5つの回答区分(「良」、「やや良」、「不変」、「やや悪」、「悪」)ごとに判断が良い順に掲載した。
2. 「現状判断の理由別(着目点別)回答者数の推移」(13頁)は、全国の「現状判断」の回答のうち3分野それぞれについて、5つの回答区分の中で回答者数の多い上位3区分(雇用関連は上位2区分)の判断理由として特に着目した点について、直近3か月分の回答者数を掲載した。
3. 14～24頁は、各地域の景気判断理由の要約である。そのうち、「現状」欄は、地域の「現状判断」の回答のうち、3分野それぞれについて、5つの回答区分の中で回答者数が多かった上位3区分(雇用関連は上位2区分)を上から順に掲載している。掲載されている各コメントは、それら上位回答区分の中における代表的な回答である。「その他の特徴コメント」欄は、「判断の理由」欄に掲載されたもの以外で、特徴と考えられるコメントを掲載した。また、「先行き」欄は3分野それぞれについて、5つの回答区分の中で回答者数が多かった上位2区分(雇用関連は上位1区分)を上から順に掲載している。掲載されている各コメントは、それらにおける代表的な回答である。なお、「その他の特徴コメント」欄は「現状」と同様である。

I. 全国の動向

1. 景気の現状判断D I

3か月前と比較しての景気の現状に対する判断D Iは、51.2となった。雇用関連のD Iが上昇したものの、家計動向関連、企業動向関連のD Iが低下したことから、前月を1.1ポイント下回り、5か月連続の低下となった。また、横ばいを示す50を7か月連続で上回った。

図表1 景気の現状判断D I

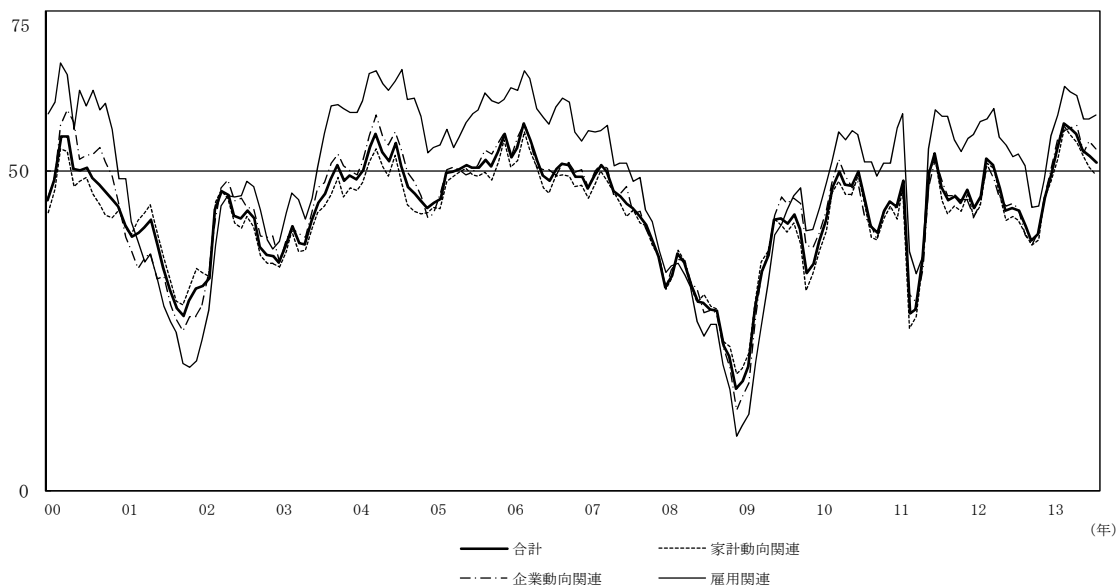
| (D I) | 年 | 2013 | | | | | | (前月差) |
|--------|---|------|------|------|------|------|------|--------|
| | 月 | 3 | 4 | 5 | 6 | 7 | 8 | |
| 合計 | | 57.3 | 56.5 | 55.7 | 53.0 | 52.3 | 51.2 | (-1.1) |
| 家計動向関連 | | 56.9 | 55.5 | 54.4 | 52.2 | 50.6 | 49.3 | (-1.3) |
| 小売関連 | | 55.6 | 53.5 | 53.3 | 52.1 | 50.0 | 49.0 | (-1.0) |
| 飲食関連 | | 58.6 | 59.5 | 53.1 | 47.9 | 46.0 | 45.9 | (-0.1) |
| サービス関連 | | 57.7 | 57.0 | 55.5 | 51.7 | 51.3 | 49.6 | (-1.7) |
| 住宅関連 | | 63.8 | 63.3 | 60.4 | 59.9 | 58.4 | 55.2 | (-3.2) |
| 企業動向関連 | | 56.1 | 56.7 | 57.1 | 52.8 | 54.5 | 53.3 | (-1.2) |
| 製造業 | | 54.3 | 55.6 | 56.2 | 51.6 | 53.9 | 51.6 | (-2.3) |
| 非製造業 | | 57.8 | 58.2 | 58.0 | 54.0 | 55.3 | 54.6 | (-0.7) |
| 雇用関連 | | 63.1 | 62.3 | 61.7 | 58.0 | 58.1 | 58.7 | (0.6) |

図表2 構成比

| 年 | 月 | 良く なっている | やや良く なっている | 変わらない | やや悪く なっている | 悪く なっている | D I |
|-------|---|-------------|---------------|-------|---------------|-------------|--------|
| 2013 | 6 | 2.1% | 28.4% | 51.8% | 14.8% | 2.9% | 53.0 |
| | 7 | 1.9% | 27.4% | 52.4% | 14.7% | 3.7% | 52.3 |
| | 8 | 1.8% | 24.0% | 54.3% | 17.1% | 2.8% | 51.2 |
| (前月差) | | (-0.1) | (-3.4) | (1.9) | (2.4) | (-0.9) | (-1.1) |

(D I)

図表3 景気の現状判断D I



2. 景気の先行き判断D I

2～3か月先の景気の先行きに対する判断D Iは、51.2となった。家計動向関連、企業動向関連、雇用関連のすべてのD Iが低下したことから、前月を2.4ポイント下回り、2か月ぶりの低下となった。また、横ばいを示す50を9か月連続で上回った。

図表4 景気の先行き判断D I
(D I) 年 2013

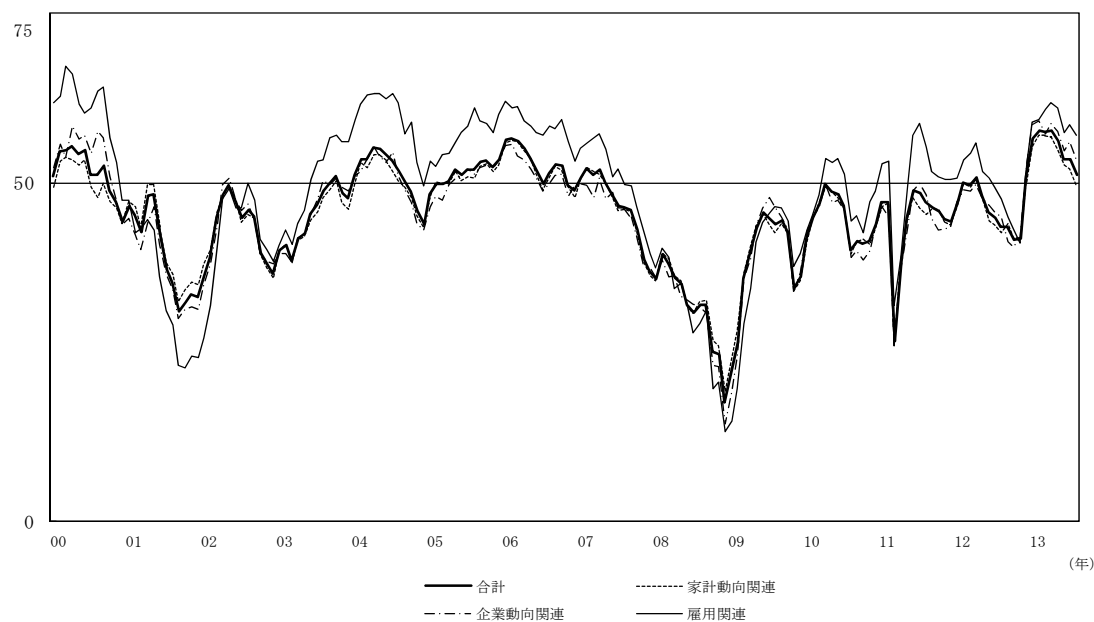
| | 月 3 | 4 | 5 | 6 | 7 | 8 | (前月差) |
|--------|------|------|------|------|------|------|--------|
| 合計 | 57.5 | 57.8 | 56.2 | 53.6 | 53.6 | 51.2 | (-2.4) |
| 家計動向関連 | 57.0 | 56.8 | 55.0 | 52.6 | 52.0 | 49.6 | (-2.4) |
| 小売関連 | 56.7 | 55.9 | 54.5 | 51.7 | 51.5 | 49.3 | (-2.2) |
| 飲食関連 | 58.3 | 56.4 | 52.2 | 49.7 | 48.5 | 49.1 | (0.6) |
| サービス関連 | 56.5 | 57.1 | 55.5 | 54.1 | 53.0 | 50.3 | (-2.7) |
| 住宅関連 | 61.9 | 64.2 | 60.4 | 58.1 | 56.3 | 49.7 | (-6.6) |
| 企業動向関連 | 57.3 | 58.8 | 57.6 | 54.8 | 56.1 | 53.4 | (-2.7) |
| 製造業 | 55.7 | 57.9 | 55.8 | 53.4 | 55.4 | 52.0 | (-3.4) |
| 非製造業 | 59.0 | 60.1 | 59.3 | 56.3 | 57.0 | 54.6 | (-2.4) |
| 雇用関連 | 60.9 | 61.8 | 61.0 | 57.5 | 58.6 | 57.0 | (-1.6) |

図表5 構成比

| 年 | 月 | 良くなる | やや良くなる | 変わらない | やや悪くなる | 悪くなる | D I |
|-------|---|--------|--------|--------|--------|-------|--------|
| 2013 | 6 | 2.4% | 27.7% | 54.8% | 12.6% | 2.6% | 53.6 |
| | 7 | 2.3% | 27.4% | 55.6% | 12.0% | 2.7% | 53.6 |
| | 8 | 1.9% | 23.3% | 55.5% | 16.4% | 3.0% | 51.2 |
| (前月差) | | (-0.4) | (-4.1) | (-0.1) | (4.4) | (0.3) | (-2.4) |

(D I)

図表6 景気の先行き判断D I



II. 各地域の動向

1. 景気の現状判断D I

前月と比較しての現状判断D I（各分野計）は、全国 11 地域中、8 地域で低下、3 地域で上昇した。最も低下幅が大きかったのは中国（2.4 ポイント低下）、最も上昇幅が大きかったのは沖縄（7.4 ポイント上昇）であった。

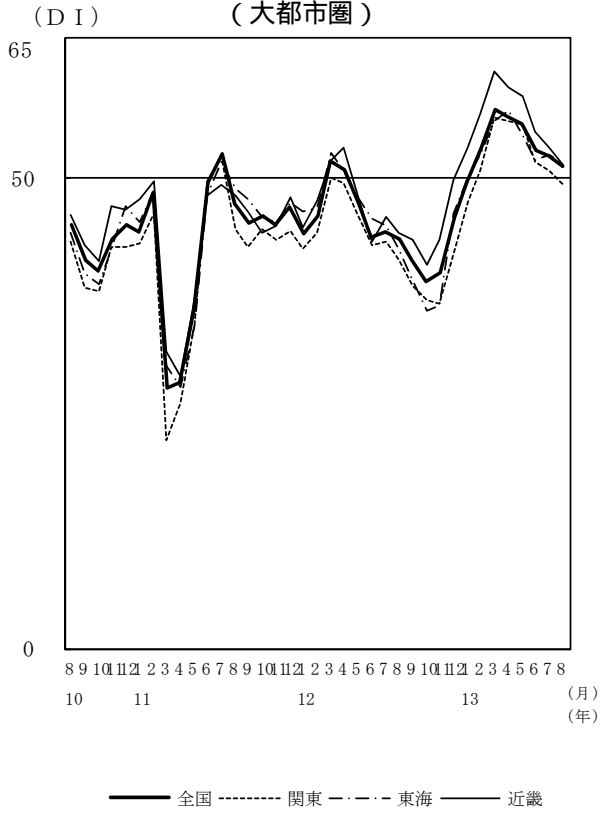
図表7 景気の現状判断D I（各分野計）

| (D I) | 年 | 2013 | | | | | | |
|-------|---|------|------|------|------|------|------|--------|
| | 月 | 3 | 4 | 5 | 6 | 7 | 8 | (前月差) |
| 全国 | | 57.3 | 56.5 | 55.7 | 53.0 | 52.3 | 51.2 | (-1.1) |
| 北海道 | | 56.8 | 57.1 | 53.3 | 58.9 | 58.3 | 56.2 | (-2.1) |
| 東北 | | 55.2 | 54.1 | 54.0 | 51.4 | 49.0 | 49.5 | (0.5) |
| 関東 | | 56.5 | 56.0 | 55.7 | 51.8 | 50.8 | 49.2 | (-1.6) |
| 北関東 | | 52.7 | 53.5 | 54.2 | 50.4 | 49.3 | 47.9 | (-1.4) |
| 南関東 | | 58.8 | 57.6 | 56.7 | 52.7 | 51.8 | 50.0 | (-1.8) |
| 東海 | | 56.1 | 57.1 | 54.5 | 51.9 | 52.4 | 51.5 | (-0.9) |
| 北陸 | | 59.1 | 57.3 | 58.7 | 54.9 | 51.5 | 50.5 | (-1.0) |
| 近畿 | | 61.3 | 59.6 | 58.7 | 54.9 | 53.2 | 51.4 | (-1.8) |
| 中国 | | 57.7 | 55.6 | 55.3 | 53.9 | 54.0 | 51.6 | (-2.4) |
| 四国 | | 56.4 | 55.4 | 53.0 | 51.9 | 50.8 | 52.1 | (1.3) |
| 九州 | | 57.3 | 56.0 | 56.9 | 51.7 | 53.6 | 51.8 | (-1.8) |
| 沖縄 | | 58.1 | 54.9 | 54.8 | 50.0 | 53.0 | 60.4 | (7.4) |

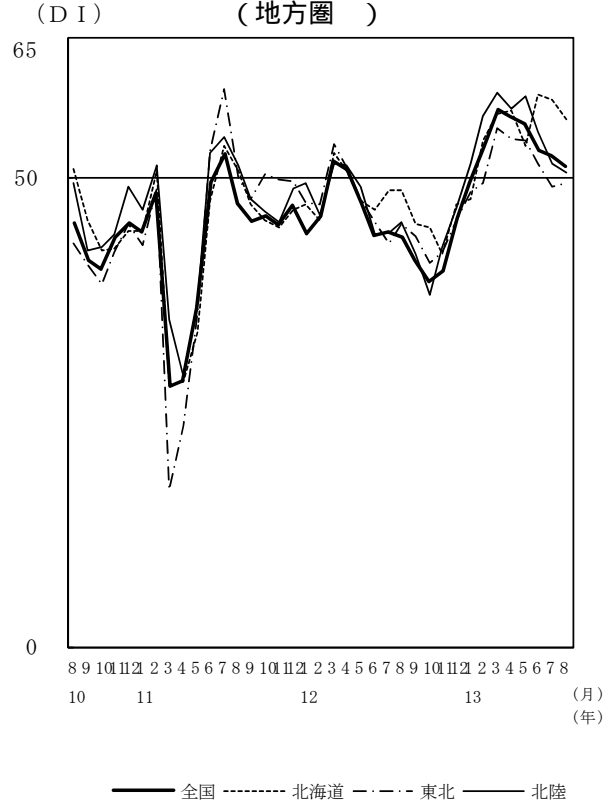
図表8 景気の現状判断D I（家計動向関連）

| (D I) | 年 | 2013 | | | | | | |
|-------|---|------|------|------|------|------|------|--------|
| | 月 | 3 | 4 | 5 | 6 | 7 | 8 | (前月差) |
| 全国 | | 56.9 | 55.5 | 54.4 | 52.2 | 50.6 | 49.3 | (-1.3) |
| 北海道 | | 55.7 | 54.7 | 51.9 | 58.6 | 56.9 | 54.9 | (-2.0) |
| 東北 | | 53.6 | 52.6 | 52.1 | 51.0 | 47.6 | 48.4 | (0.8) |
| 関東 | | 56.6 | 55.7 | 55.4 | 52.3 | 49.8 | 48.0 | (-1.8) |
| 北関東 | | 53.8 | 53.4 | 55.4 | 50.4 | 47.6 | 46.0 | (-1.6) |
| 南関東 | | 58.3 | 57.2 | 55.3 | 53.6 | 51.4 | 49.2 | (-2.2) |
| 東海 | | 55.8 | 55.9 | 50.7 | 48.5 | 50.5 | 50.2 | (-0.3) |
| 北陸 | | 58.5 | 57.3 | 56.7 | 54.1 | 49.6 | 47.4 | (-2.2) |
| 近畿 | | 62.6 | 59.6 | 58.8 | 55.0 | 52.0 | 48.8 | (-3.2) |
| 中国 | | 57.9 | 54.4 | 53.4 | 52.2 | 51.7 | 47.9 | (-3.8) |
| 四国 | | 54.4 | 54.5 | 51.2 | 50.0 | 50.0 | 50.8 | (0.8) |
| 九州 | | 55.5 | 53.7 | 55.5 | 50.0 | 49.6 | 49.0 | (-0.6) |
| 沖縄 | | 56.5 | 54.6 | 55.6 | 52.9 | 52.9 | 62.0 | (9.1) |

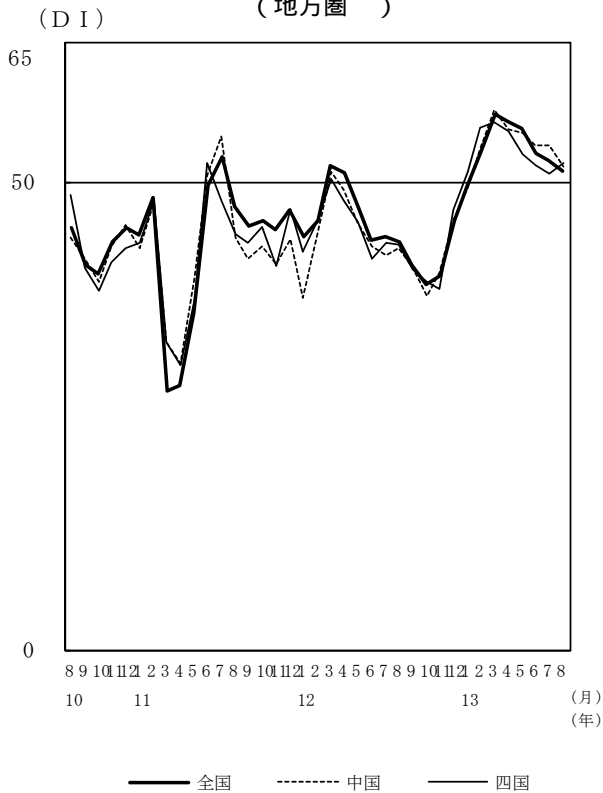
図表9 地域別D I (各分野計)
(大都市圏)



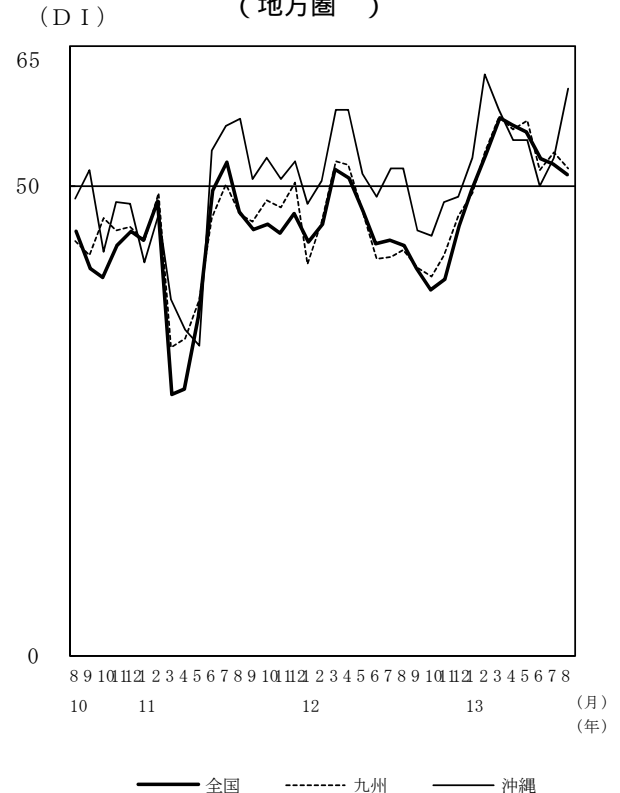
図表10 地域別D I (各分野計)
(地方圏)



図表11 地域別D I (各分野計)
(地方圏)



図表12 地域別D I (各分野計)
(地方圏)



2. 景気の先行き判断D I

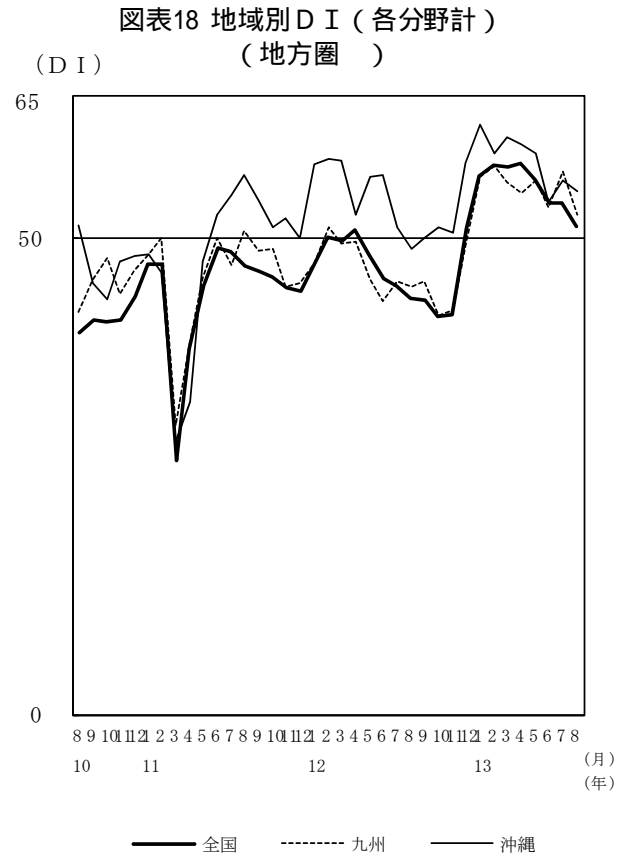
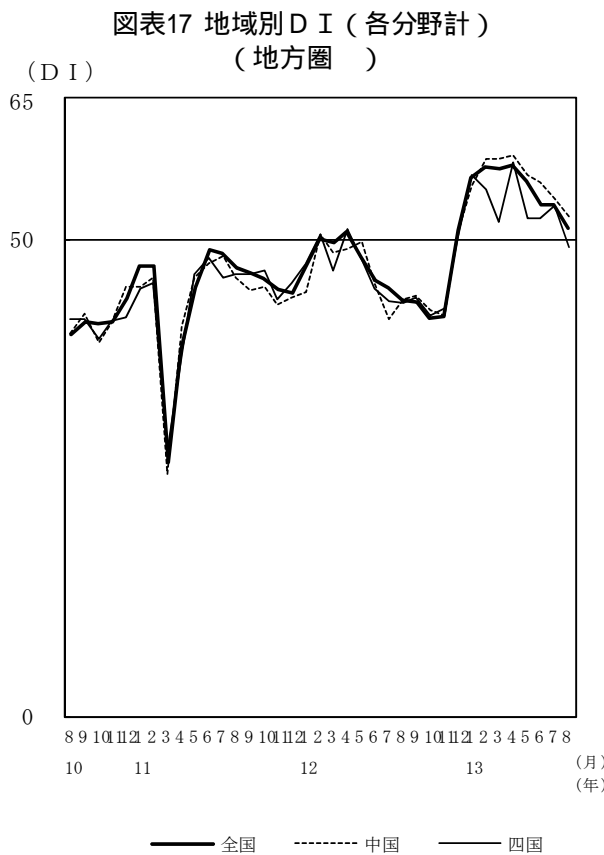
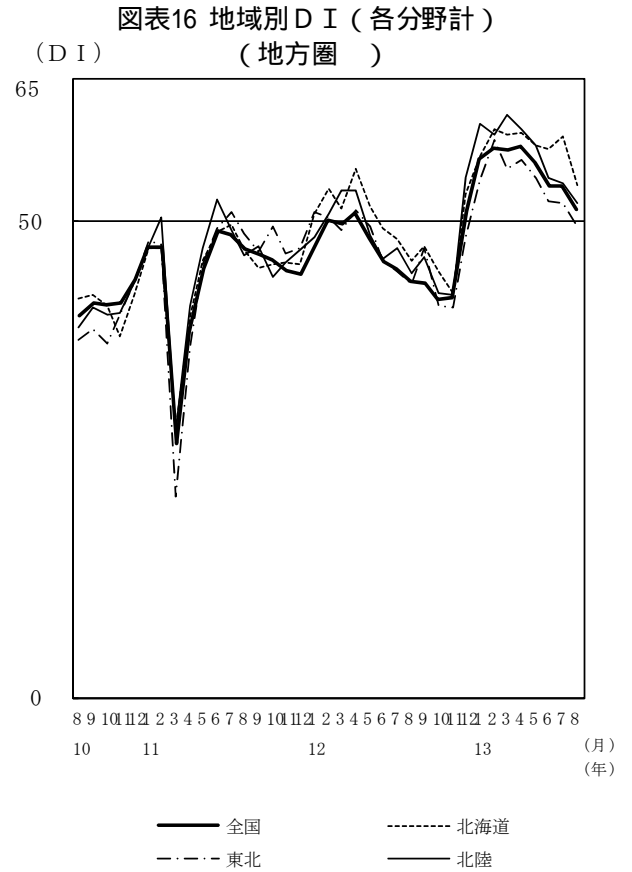
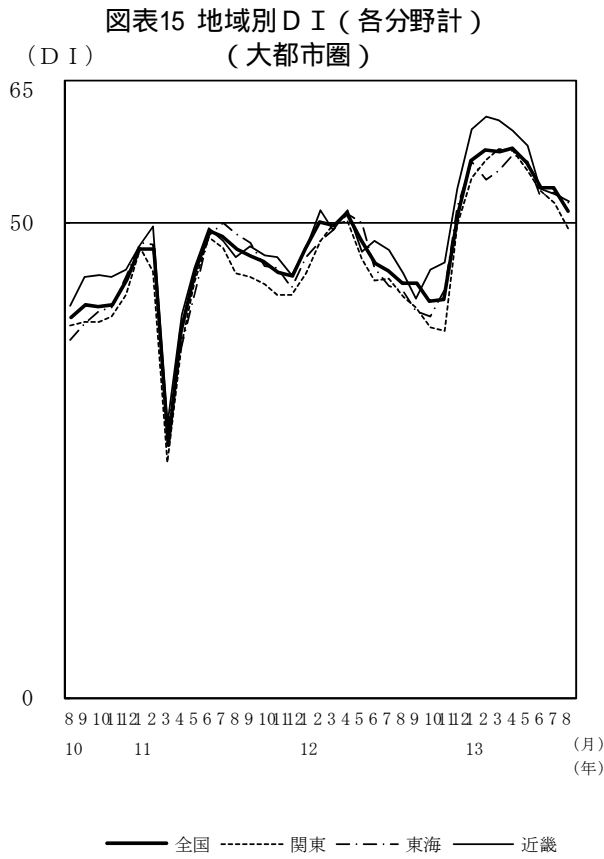
前月と比較しての先行き判断D I（各分野計）は、全国 11 地域で低下した。最も低下幅が大きかったのは北海道（5.0 ポイント低下）、最も低下幅が小さかったのは近畿（0.6 ポイント低下）であった。

図表 13 景気の先行き判断D I（各分野計）

| (D I) | 年 | 2013 | | | | | | |
|-------|---|------|------|------|------|------|------|--------|
| | 月 | 3 | 4 | 5 | 6 | 7 | 8 | (前月差) |
| 全国 | | 57.5 | 57.8 | 56.2 | 53.6 | 53.6 | 51.2 | (-2.4) |
| 北海道 | | 59.1 | 59.3 | 58.0 | 57.6 | 58.8 | 53.8 | (-5.0) |
| 東北 | | 55.4 | 56.4 | 54.6 | 52.1 | 51.8 | 49.5 | (-2.3) |
| 関東 | | 57.7 | 57.5 | 55.4 | 53.3 | 52.0 | 49.2 | (-2.8) |
| 北関東 | | 54.2 | 54.3 | 53.3 | 51.5 | 50.3 | 45.6 | (-4.7) |
| 南関東 | | 59.8 | 59.5 | 56.8 | 54.4 | 53.1 | 51.5 | (-1.6) |
| 東海 | | 55.4 | 57.2 | 56.4 | 52.7 | 53.2 | 52.0 | (-1.2) |
| 北陸 | | 61.1 | 59.6 | 57.9 | 54.6 | 54.0 | 51.8 | (-2.2) |
| 近畿 | | 60.7 | 59.6 | 58.1 | 53.5 | 52.9 | 52.3 | (-0.6) |
| 中国 | | 58.4 | 58.9 | 56.8 | 56.0 | 54.3 | 52.5 | (-1.8) |
| 四国 | | 51.9 | 58.1 | 52.2 | 52.2 | 53.6 | 49.2 | (-4.4) |
| 九州 | | 55.9 | 54.7 | 56.1 | 53.2 | 56.9 | 52.5 | (-4.4) |
| 沖縄 | | 60.5 | 59.8 | 58.9 | 53.7 | 56.1 | 54.9 | (-1.2) |

図表 14 景気の先行き判断D I（家計動向関連）

| (D I) | 年 | 2013 | | | | | | |
|-------|---|------|------|------|------|------|------|--------|
| | 月 | 3 | 4 | 5 | 6 | 7 | 8 | (前月差) |
| 全国 | | 57.0 | 56.8 | 55.0 | 52.6 | 52.0 | 49.6 | (-2.4) |
| 北海道 | | 58.7 | 58.4 | 57.8 | 56.5 | 57.5 | 53.0 | (-4.5) |
| 東北 | | 53.6 | 54.7 | 53.5 | 50.3 | 49.7 | 47.2 | (-2.5) |
| 関東 | | 58.1 | 57.5 | 55.0 | 53.8 | 51.4 | 48.8 | (-2.6) |
| 北関東 | | 53.8 | 54.0 | 53.1 | 51.0 | 48.2 | 43.1 | (-5.1) |
| 南関東 | | 60.8 | 59.7 | 56.2 | 55.7 | 53.6 | 52.4 | (-1.2) |
| 東海 | | 54.0 | 55.9 | 54.4 | 50.2 | 51.6 | 50.0 | (-1.6) |
| 北陸 | | 59.9 | 58.5 | 56.0 | 53.4 | 51.1 | 48.5 | (-2.6) |
| 近畿 | | 60.8 | 58.5 | 56.7 | 51.9 | 50.4 | 49.9 | (-0.5) |
| 中国 | | 59.4 | 59.3 | 55.4 | 55.0 | 52.4 | 51.3 | (-1.1) |
| 四国 | | 52.4 | 57.0 | 52.4 | 50.4 | 51.2 | 48.0 | (-3.2) |
| 九州 | | 53.9 | 52.0 | 53.7 | 51.8 | 55.3 | 50.2 | (-5.1) |
| 沖縄 | | 58.3 | 57.4 | 56.5 | 54.8 | 54.8 | 52.0 | (-2.8) |



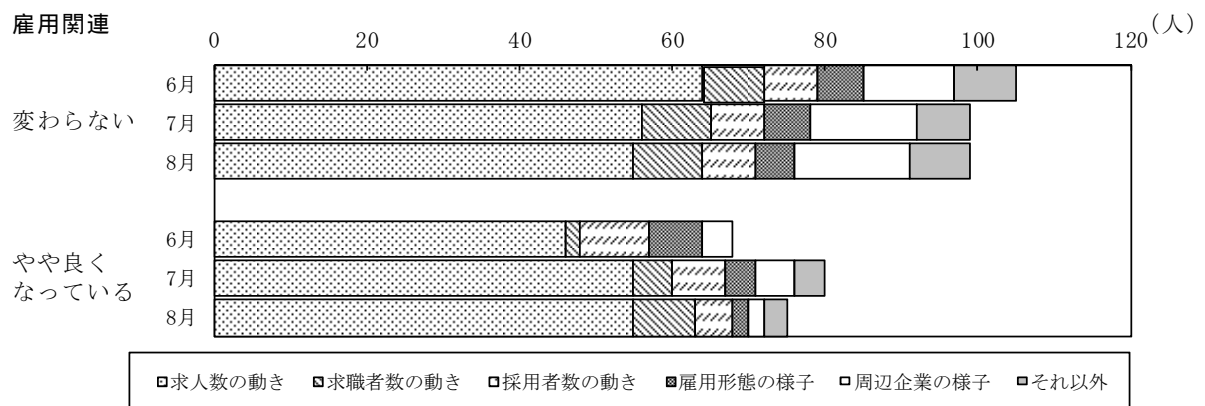
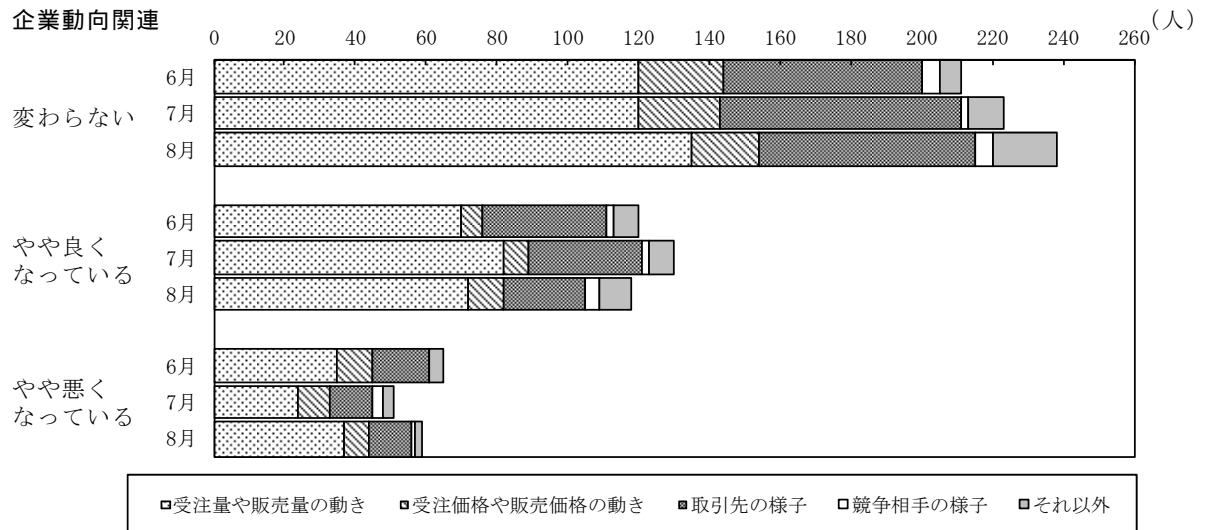
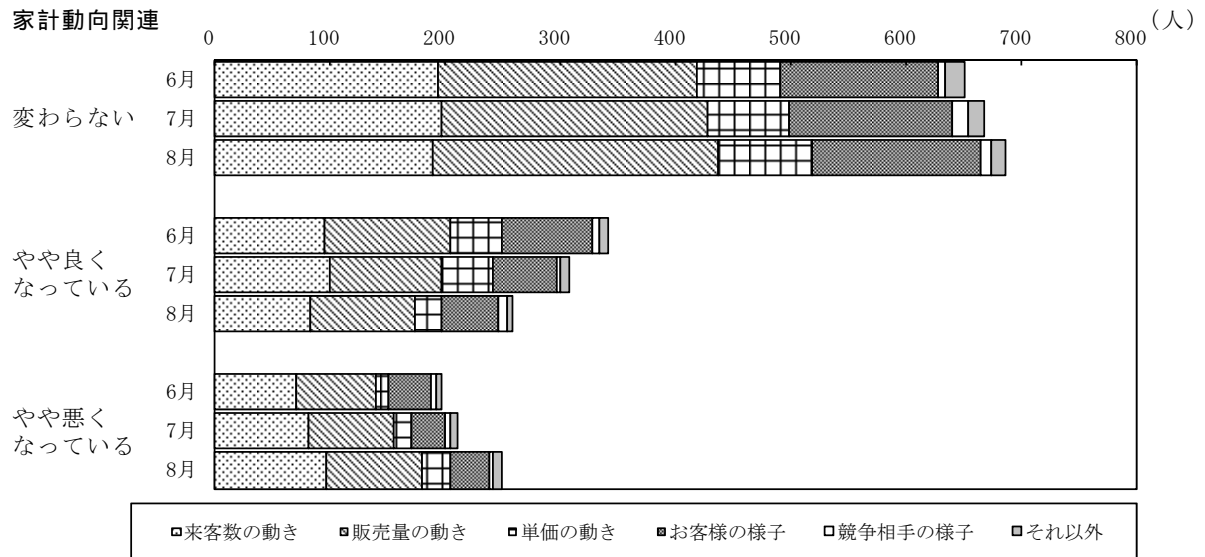
III. 景気判断理由の概要

全国

(◎良、○やや良、□不変、▲やや悪、×悪)

| | 分野 | 判断 | 特徴的な判断理由 |
|----------------|----------------|----------------|---|
| 現状 | 家計 動向 関連 | ◎ | ・新型車効果で来客数は増加し、販売も好調で、エコカー補助金のあった前年を上回っている（東北＝乗用車販売店）。 |
| | | ○ | ・夏場の猛暑により、エアコン、冷蔵庫が好調である。猛暑の影響もあるが、来年消費税が上がるということで、新築した客が家電製品を買うという動きが出ているようである（東北＝家電量販店）。 ・7月は衣料品が苦戦したが、8月は猛暑により夏物衣料が好調に推移している。また、高額商品がここ数か月では顕著な伸びを示している（東海＝百貨店）。 ・客単価が引き続き堅調である。猛暑で夏物の動きが良く、お盆の期間が長かったことも好影響を与えた（四国＝スーパー）。 |
| | | □ | ・局地的な豪雨があるなど、天候不順となっている。雨中は入店客もなく商売に大きな影響が出ている。晩夏、初秋物は堅調だが、気温が低いせいか夏物衣料品が厳しく、足を引っ張っている（東北＝百貨店）。 |
| | | ▲ | ・工事現場の客の減少と、猛暑の影響で来客数が前年を下回っており、売上は3か月前より3～4%落ちている（中国＝コンビニ）。 ・猛暑が大きく影響していると思うが、来場数は前年比で大きく減少している（四国＝ゴルフ場）。 |
| | 企業 動向 関連 | ○ | ・受注量が増えているため、派遣スタッフを増員している。残業時間も増えてきている（近畿＝金属製品製造業）。 ・完成車メーカーが自動車の生産を海外を中心に増産しており、それに伴って部品の発注数量が4月から7月にかけて20%ほど伸びている（東海＝輸送用機械器具製造業）。 |
| | | □ | ・公共事業費の増額により取引先の仕事が増えている。それにともない消耗資材を中心に販売量が堅調に推移している（北海道＝その他非製造業 [鋼材卸売]）。 |
| | | ▲ | ・今月は長期間の夏休みを取る客が多かったため、受注量が少なく、工場の稼働が非常に悪くなっている（南関東＝出版・印刷・同関連産業）。 ・荷主から預かっている荷物の荷動きが悪くなっている。また料金の値下げの要請も多くなってきた（九州＝輸送業）。 |
| | 雇用 関連 | ○ | ・建設業界、介護福祉業界を筆頭に、企業の募集意欲は相変わらず高い。また、それにけん引されるように飲食業界などのサービス業界の募集意欲も高い（北海道＝求人情報誌製作会社）。 |
| | | □ | ・非製造業は回復を見込んで採用に積極的だが、製造業は円安による材料費上昇により、慎重姿勢が続いている（中国＝新聞社 [求人広告]）。 |
| | 先行き | 家計 動向 関連 | ○ |
| □ | | | ・電気料金を始めとした各分野での値上がりにより、消費者の生活防衛意識がいつそう高くなるとみられるため、今月同様の厳しさが続くと思われる（東北＝百貨店）。 ・食料原価の値上げと客の節約志向で客単価が上がらず、今後も厳しい状況が続く（中国＝コンビニ）。 |
| ▲ | | | ・消費税増税が来年度実施されるであろうという状況で、客の財布のひもが緩むとは思えない（北関東＝スーパー）。 |
| 企業 動向 関連 | | ○ | ・消費税増税に備え、駆け込み消費が増えるのではないかと、耐久消費財や高額な機械の購入を前倒しで検討する会社がみられる（東海＝会計事務所）。 ・消費税増税の判断が今秋に発表されるが、高額商品は年内に買っておこうという動きも出てくる（近畿＝その他サービス業[店舗開発]）。 |
| | | □ | ・現在の90円台後半の為替水準が継続すれば、一定の価格競争力も保たれ、造船関連の2014年問題をいくからカバーできる（中国＝輸送用機械器具製造業）。 |
| | | ▲ | ・各顧客とも新企画がぼちぼち決まりだしてはいるが、力強さに欠け、消費税増税もあって一進一退を繰り返しそうである（南関東＝プラスチック製品製造業）。 ・電気料金や燃料費、資材などの仕入れ材料が高騰しており、商品の値上げが続く。消費者購買意欲が低下してしばらく悪くなる（九州＝輸送業）。 |
| 雇用 関連 | | ○ | ・製造業の求人数が徐々に増えていることにより、次第に良くなっていくと思われる（北陸＝職業安定所）。 |
| | | □ | ・政治が安定したことにより、企業の景況感も悪くない。今後も今の良い状態を保ちつつ、求人数も堅調に推移していくものと思われる（沖縄＝人材派遣会社）。 |

図表19 現状判断の理由別（着目点別）回答者数の推移

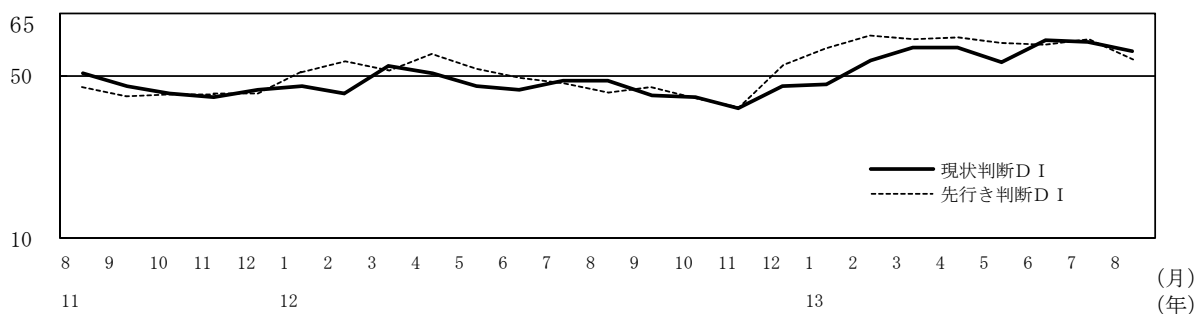


1. 北海道

(◎良、○やや良、□不変、▲やや悪、×悪)

| 分野 | | 判断 | 判断の理由 |
|----------------|----------------|---|---|
| 現状 | 家計 動向 関連 | □ | ・真夏日が増えたせい、西洋料理に対する客足が遠のいており、給料日後の月末も伸びなかった（高級レストラン）。 |
| | | ○ | ・気温が高い傾向にあるなか、エアコン、冷蔵庫、扇風機といった夏物家電の需要が前月に引き続き好調に推移している（家電量販店）。 |
| | | ▲ | ・今月に入って来客数が減っている。特に単価の高い商品の売上が止まっている（商店街）。 |
| | 企業 動向 関連 | ○ | ・住宅の活況、請負物件の活性化にともない、家具も動き出してきた（家具製造業）。 |
| | | □ | ・公共事業費の増額により取引先の仕事が増えている。それにともない消耗資材を中心に販売量が堅調に推移している（その他非製造業 [鋼材卸売]）。 |
| | | ▲ | ・例年、売上の落ち込む時期であるが、今年は例年以上に落ち込んでいる（食料品製造業）。 |
| 雇用 関連 | ○ | ・建設業界、介護福祉業界を筆頭に、企業の募集意欲は相変わらず高い。また、それにけん引されるように飲食業界などのサービス業界の募集意欲も高い（求人情報誌製作会社）。 | |
| | □ | ・求人件数が高止まりで横ばい状態になっているなか、求人側と求職者の双方に求めるスキルにミスマッチが生じている（求人情報誌製作会社）。 | |
| その他の特徴 コメント | | | ○：建築現場労働者の恒常的な不足、電気料金や石油価格の値上がりによる建築資材の価格見直しで、建築工事費は春先よりも少なくとも10%以上上昇している（建設業）。 ○：数年間、大卒採用を控えていた企業が求人を出してきたり、業務拡大による求人数の増加が目立ってきている（学校 [大学]）。 |
| 分野 | | 判断 | 判断の理由 |
| 先行き | 家計 動向 関連 | □ | ・酒やたばこなどの嗜好品の売上は依然として減少しているが、祭事品や季節商材の動きは好調であり、今後に期待できる（コンビニ）。 |
| | | ○ | ・海外ブランド品や時計、宝飾などの特選品の売上が続いており、今年一杯はこの傾向が続く。また、この流れから、冬物衣料についても例年以上の期待感がある（百貨店）。 |
| | 企業 動向 関連 | □ | ・今の段階で消費税増税前の駆け込み需要による建築物が多い状態にある。今までの景気低迷による職離れで人が不足しており、職人などの手が足りていない状況にある（金属製品製造業）。 |
| | | ○ | ・設備投資が少しずつ増えてきている。また、経営者からの言葉が前向きになってきている（コピーサービス業）。 |
| | 雇用 関連 | □ | ・景気の上向き感がある。ただし、求人数は多くなっているものの、賃金の上昇がみられるまでにはなっておらず、先行きは不透明である（職業安定所）。 |
| その他の特徴 コメント | | | ▲：給与所得の水準がなかなか上がらないなか、ガソリン価格の高騰、電気料金の値上げ、食料品価格の上昇などによる物価上昇により、現政権下での政策への期待を上回るような負の影響が出てくる懸念される（スーパー）。 ▲：仕入先から9月以降の食材の値上げ通知が来ている。これ以上の商品の値上げは難しく、収益が確保できない（一般レストラン）。 |

(D I) 図表20 現状・先行き判断D Iの推移

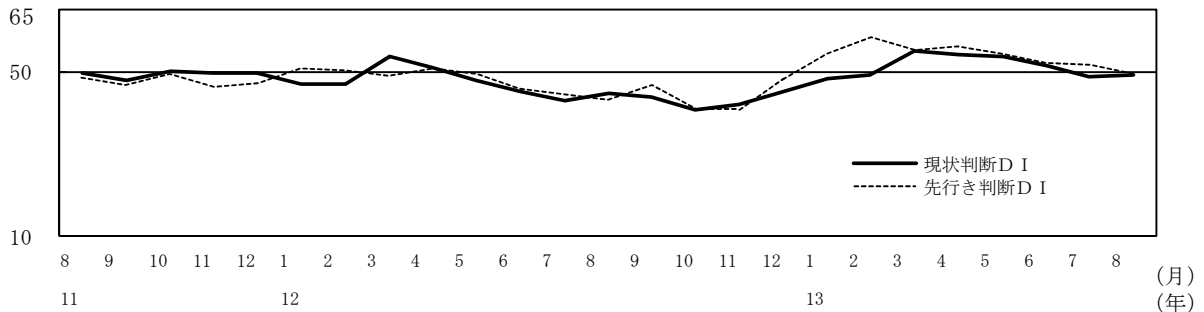


2. 東北

(◎良、○やや良、□不変、▲やや悪、×悪)

| 分野 | | 判断 | 判断の理由 | |
|------------|------------|--|--|--|
| 現状 | 家計動向関連 | □ | ・局地的な豪雨があるなど、天候不順となっている。雨中は入店客もなく商売に大きな影響が出ている。晩夏、初秋物は堅調だが、気温が低いせいか夏物衣料品が厳しく、足を引っ張っている（百貨店）。 | |
| | | ▲ | ・今までこなしきれないくらいあった住宅関連の仕事も、今月は少しずつ少なくなってきた（設計事務所）。 | |
| | | ○ | ・夏場の猛暑により、エアコン、冷蔵庫が好調である。猛暑の影響もあるが、来年消費税が上がるということで、新築した客が家電製品を買うという動きが出ているようである（家電量販店）。 | |
| | 企業動向関連 | □ | ・前月の大雨による土砂災害により、震災の復興事業工事もまだままだの状態での公共事業工事や補修工事が多く出てきている（土石製品製造販売）。 | |
| | | ○ | ・消費税増税前の駆け込み出件が医療関連で多く見られ、出件数は増加となっている（建設業）。 | |
| | | ▲ | ・役所関係の仕事が大幅に減っている。復興関係以外の予算は削られているようである（出版・印刷・同関連産業）。 | |
| | 雇用関連 | □ | ・悪天候と円安の影響で売上が低迷した販売やフード系のアルバイト、パートの募集件数が伸び悩んでいる（人材派遣会社）。 | |
| | | ○ | ・新規求人数は前年比 10%の増加となっている。また、3か月前と比べても 12%の増加とやや良くなっている（職業安定所）。 | |
| | その他の特徴コメント | | | ◎：新型車効果で来客数は増加し、販売も好調で、エコカー補助金のあった前年を上回っている（乗用車販売店）。 ▲：震災被災地特需はほぼ終了し、来客数、問い合わせ数共にこの2年間に比べると減り始め、来月の予約状況も前年割れとなっている（都市型ホテル）。 |
| | 分野 | | 判断 | 判断の理由 |
| 家計動向関連 | □ | ・電気料金を始めとした各分野での値上がりにより、消費者の生活防衛意識がいつそう高くなるとみられるため、今月同様の厳しさが続く予想される（百貨店）。 | | |
| | ▲ | ・電気料金、ガス料金、ガソリンの値上げなどにより、来客数の落ち込みが大きい。特に、鮮魚、精肉といった主食関連の落ち込みが大きく響いている（スーパー）。 | | |
| 企業動向関連 | □ | ・技術者や作業員の不足、資材や労賃の増加等で今後は入札不調がますます増加するものとみられる。出件に対する会社対応が限界となっている（建設業）。 | | |
| | ○ | ・長期トレンドでの円安傾向により輸出関連企業の業績が回復し、関連中小企業にプラスの影響が出てくる（通信業）。 | | |
| 雇用関連 | □ | ・新規求人数の増加傾向は続くと思われるが、求職希望者が少ない建設業及び介護福祉関係の求人であり、製造業からの求人は減少傾向が続くと予想される（職業安定所）。 | | |
| その他の特徴コメント | | | ○：9月初めに基幹車種のフルモデルチェンジ、10月に新型軽自動車、11月にはミニバン新機種等の発売が予定されており、大いに期待できる（乗用車販売店）。 ▲：ガソリン価格の高騰で工事車両の移動も大変であり、その分セメント単価の値上げなどをせざるを得ない状況になっている（土石製品製造業）。 | |

(D I) 図表21 現状・先行き判断D Iの推移

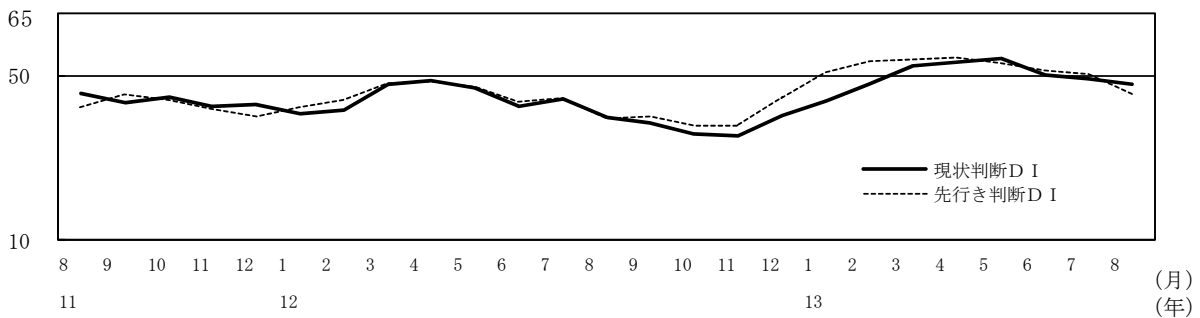


3. 北関東

(◎良、○やや良、□不変、▲やや悪、×悪)

| | 分野 | 判断 | 判断の理由 |
|------------|---|--|--|
| | | | |
| 現状 | 家計動向関連 | □ | ・猛暑の影響でエアコン等の売上は良かったが、これも必要に迫られての購入であり、消費者の購入意欲が出てきたわけではない（一般小売店 [家電]）。 |
| | | ▲ | ・前月から続く猛暑が街中への人出を止めてしまっている。バーゲンになっても、どうしても必要という物でない限り、売上は伸びない（商店街）。 |
| | | ○ | ・来年4月からの消費税増税の影響で、需要の先食いが目立つ。建物の消費税は金額が大きいので検討する顧客が多くなってきている（住宅販売会社）。 |
| | 企業動向関連 | □ | ・暑さが続き、エアコンや扇風機など、家電の物量は前年を上回っている状況であるが、円安や産出国エジプト等の政情不安により、原油高による燃料コストの負担が大きくなり、利益が薄くなっている（輸送業）。 |
| | | ○ | ・建設業の受注増加や非製造業で業況感の改善がみられるためである（金融業）。 |
| | | ▲ | ・受注量はそこそこ確保されているが、燃料価格の高騰など、もろもろのコストが上昇傾向にあるため、収益は非常に厳しくなっている（輸送用機械器具製造業）。 |
| | 雇用関連 | × | ・8月に2回の新作発表展示会を行ったが、どちらも来客数が大幅に減少しており、景気回復への道筋は見えない（その他製造業 [宝石・貴金属]）。 |
| | | ○ | ・業種により違いはあるが、全体的には求人数は増加し、求職者は減少傾向にあり、求人倍率も上昇していることから、景気は上向き傾向にある（職業安定所）。 |
| | | □ | ・官内主要企業及びその関連企業で12月から3月にかけて早期退職を実施、その後、4～6月にかけてさらに追加で実施した影響で、求職者が増加している（職業安定所）。 |
| | ▲ | ・ | |
| その他の特徴コメント | ◎：戸建住宅の消費税増税前の駆け込み需要が本格化しており、通常月の1.5倍近い動きがみられる（住宅販売会社）。 ◎：太陽光発電関連で、バブル期に似た動きがあり、高額な見積書が飛び交っている。現在、太陽光発電関連においては景気はかなり良いと思える（その他製造業 [環境機器]）。 | | |
| 先行き | 家計動向関連 | □ | ・秋冬商戦が始まるが、地方都市における消費者の可処分所得が増える見込みはなく、今後2、3か月では消費が改善することはない（百貨店）。 |
| | | ▲ | ・消費税増税が来年度実施されるであろうという状況で、客の財布のひもが緩むとは思えない（スーパー）。 |
| | 企業動向関連 | □ | ・季節の変わり目を迎え、秋冬物の衣類や家電等については、前年並みの物量を確保できそうな状況である。しかしながら今年の猛暑により、露地野菜、米などの青果物は輸送量が減る見込みなので、全体的には少し落ち込む（輸送業）。 |
| | | ○ | ・公共工事は労務単価の上昇により、発注額も見直され、10年以上続いたデフレ傾向から脱却できるようになってきた（建設業）。 |
| | 雇用関連 | □ | ・求人数増、求職者数減、求人倍率の上昇から、景気は上向き傾向であると思われるが、一部では、企業整備や統廃合などによる縮小、廃止などを今後予定しているといった話も聞こえる。そのため、目に見える形で身の回りの景気が回復するのは難しい（職業安定所）。 |
| | その他の特徴コメント | ◎：新型車が3車種発表されるため、良くなる（乗用車販売店）。 ○：建設機械関連で若干の増産の話があり、自動車関連でも新規案件の立ち上がり、生産再開等があることから、今よりは多少良くなっていく（一般機械器具製造業）。 | |

(D I) 図表22 現状・先行き判断D Iの推移



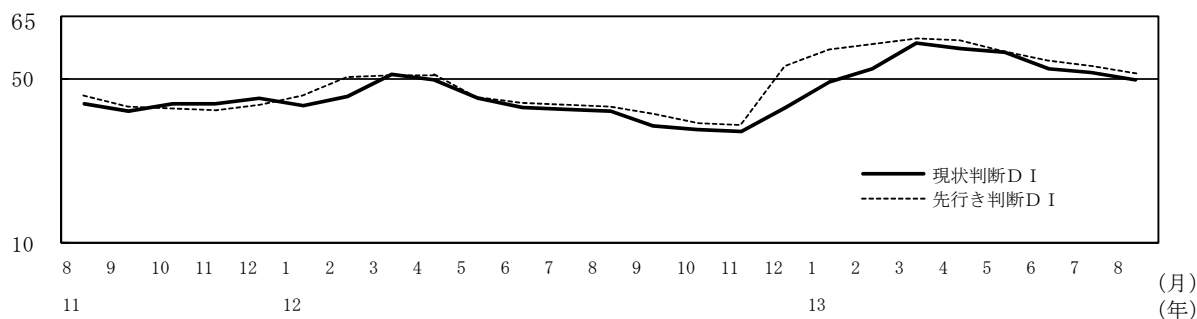
4. 南関東

(◎良、○やや良、□不変、▲やや悪、×悪)

| | 分野 | 判断 | 判断の理由 |
|----------------|----------------|---|--|
| 現状 | 家計 動向 関連 | □ | ・猛暑など天候の影響も大きいですが、夏物の販売数量が上がっていない。まだ秋物の需要はなく、厳しい状況は続いている（百貨店）。 |
| | | ▲ | ・今月に入り、来客数、客単価が毎週下がっており、7月が暑さにより好調だった反動もあり、夏物が非常に厳しく、食品も含めて全体的に売上が下がっている（スーパー）。 |
| | | ○ | ・景気が良いとは思えないが、暑さのせいでエアコン、冷蔵庫などが動いている。また、古くなった設備の交換などの仕事も多い（一般小売店 [家電]）。 |
| | 企業 動向 関連 | □ | ・帰省、お盆期間のギフトは、来客数は前年同月並みであったが、客単価が下がり、売上は前年同月比95%ぐらいである（食料品製造業）。 |
| | | ○ | ・政権が変わり、徐々に公共工事などの案件が増え始めている（建設業）。 |
| | | ▲ | ・今月は長期間の夏休みを取る客が多かったため、受注量が少なく、工場の稼働が非常に悪くなっている（出版・印刷・同関連産業）。 |
| | 雇用 関連 | □ | ・2014年の新卒採用において、9月以降のイベント参加企業は前年より増加しているが、予算を増やしているわけではなく、効率的な配分で執行されているだけである。変化はない（求人情報誌製作会社）。 |
| ○ | | ・先月までの求人数増加の内訳は、フルタイム求人が微減し、パートタイム求人が増加だったが、今月はフルタイム求人も増加に転じている（職業安定所）。 | |
| その他の特徴 コメント | | | ◎：8月は暑い日が続き、夏物衣料が引き続き売れている。また、映画も好調である（その他小売 [ショッピングセンター]）。 ○：NISA関連の求人が急増している。また、前月と比べても求人数が増加している（人材派遣会社）。 |
| 先行き | 家計 動向 関連 | □ | ・ともかく客が財布のひもを締めているというような状況で、ガソリン関連の価格が上がっている状況で、小売店になかなか客が回ってこないのが実状であり、今後どうしたらいいのか模索中である（商店街）。 |
| | | ○ | ・2020年の東京オリンピックの誘致が決定されると、準備工事が始まるので内需拡大になり景気が良くなる（タクシー運転手）。 |
| | 企業 動向 関連 | □ | ・国内外の動向は景気の腰を折る可能性が高いものも多く、正直どう転ぶか分からない。一部には、今後の成長が見込める分野への参入、起業の兆しも見え始めている（金融業）。 |
| | | ○ | ・北米の日本製品が伸びている一方で、中国等の景気が少し落ち込んできている。また、日本国内の政治がアベノミクスで引っ張られている。もし東京にオリンピックが招致されることになったら、それに引っ張られて少し良くなっていくと思う（税理士）。 |
| | 雇用 関連 | □ | ・派遣依頼は増えても登録者数が増えず、マッチした人材を紹介できない状態は今後も続きそうである（人材派遣会社）。 |
| その他の特徴 コメント | | | ○：確実に景気は良くなっている。実車中の車内でも、商談がうまくいった、営業を兼ねた出張も多くなったなどと忙しそうなお話を耳にする。私自身もやる気が出る（タクシー運転手）。 ▲：各顧客とも新企画がぼちぼち決まりだしてはいるが、力強さに欠け、消費税増税もあって一進一退を繰り返そうである（プラスチック製品製造業）。 |

(D I)

図表23 現状・先行き判断D Iの推移



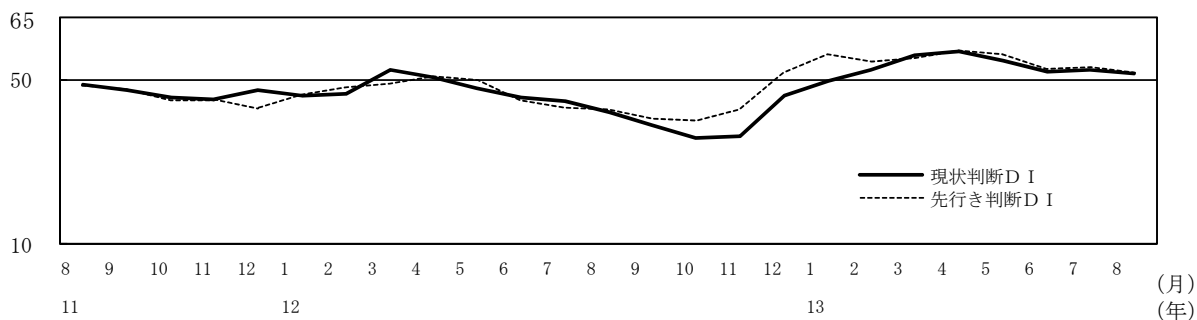
5 . 東海

(◎良、○やや良、□不変、▲やや悪、×悪)

| | 分野 | 判断 | 判断の理由 |
|------------|--------|---|---|
| 現状 | 家計動向関連 | □ | ・暑い方が客が来て忙しいはずであるが、客の話では、今年は暑すぎて外に出掛ける気力がなくなるそうである（一般レストラン）。 |
| | | ▲ | ・猛暑の影響で昼から夕方にかけての来客数がかなり減少している。お盆の帰省時の贈答果物も、予想した売上よりも動きが鈍く、悪いと感じている（スーパー）。 |
| | | ○ | ・7月は衣料品が苦戦したが、8月は猛暑により夏物衣料が好調に推移している。また、高額商品がここ数か月では顕著な伸びを示している（百貨店）。 |
| | 企業動向関連 | □ | ・景気指標等は上がっているものの、受注量・販売量とも前月から上がっていない。仕入れ単価だけは円安や原料高で5%以上上昇しているの、粗利だけが大幅に下がっていく（鉄鋼業）。 |
| | | ○ | ・完成車メーカーが自動車の生産を海外を中心に増産しており、それに伴って部品の発注数量が4月から7月にかけて20%ほど伸びている（輸送用機械器具製造業）。 |
| | | ▲ | ・暦の関係でお盆休みが長期化したこと、猛暑が続いたことなどにより、製造、建設需要が減少傾向にある。株価は横ばい、ガソリン等は高値安定で、景気回復への原動力に欠けている。成長戦略も案件だけで実行性が乏しい（会計事務所）。 |
| 雇用関連 | ○ | ・国内の新車販売台数は前年比で減少であるが、為替が円安傾向に進み、輸出台数の増加による生産増加に伴い、求人数は上向き傾向である（アウトソーシング企業）。 | |
| | □ | ・有効求人倍率は、非正規労働者の求人増加で上がっている。好況感の一部の大手企業に留まっているため、波及効果はみられず、特に中小企業からは全く感じられない（新聞社[求人広告]）。 | |
| その他の特徴コメント | | | ○：例年のボーナス時期よりも購買意欲の高まりと客単価の上昇を感じている。円安に伴う大手自動車メーカー系企業の好業績が、大いに関係している（百貨店）。 ▲：消費税を気にして動いていた人の需要は、消費税の区切り目である9月を前にして、既に終了した感がある（住宅販売会社）。 |
| 先行き | 家計動向関連 | □ | ・宿泊者数は5～6%伸びているが、昼食・夕食は10%の減少傾向にある。昼食・夕食といった会食需要は地域経済が影響する。宿泊客は関東や関西から来るが、会食は地元や中部圏の客を中心とするため、地方では景気回復が遅れている気がする（観光型ホテル）。 |
| | | ○ | ・待望の新型車投入が10月にある。来年の消費税増税もあることで市場も活気付く（乗用車販売店）。 |
| | | ▲ | ・商品を入れるトレーの卸価格上昇など値上げラッシュが続いている。企業努力だけではさすがに限界があり、値上げをせざるを得ない状況にきている。しかし、消費者も値上げには敏感に反応する（スーパー）。 |
| | 企業動向関連 | □ | ・荷物の動きは少し増えてきているが、燃料価格が高止まりして下がる気配がない（輸送業）。 |
| | | ○ | ・消費税増税に備え、駆け込み消費が増えるのではないかと。耐久消費財や高額な機械の購入を前倒しで検討する会社がみられる（会計事務所）。 |
| 雇用関連 | □ | ・求人情数は、企業の業績の動きから今後も増強の動きがみられると思うが、転職希望者の動きはそれほど変わらないと思われる。最近では建築業界で積極的な採用の動きがみられるが、決定件数はそれほど上向いていない（民間職業紹介機関）。 | |
| その他の特徴コメント | | | ○：工場の間接部門では純増員で求人数が増えており、しばらくは生産関係の好調さが続くかと考えている（人材派遣会社）。 □：4月から7月にかけては自動車部品の注文が2割くらい増えたが、10月、11月は7月と変わらない程度の発注数になると、完成車メーカーから聞いている（輸送用機械器具製造業）。 |

(D I)

図表24 現状・先行き判断D Iの推移

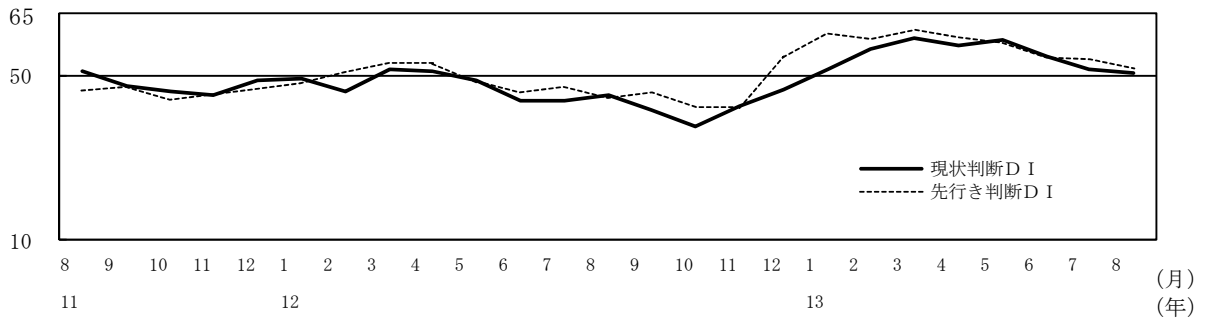


6. 北陸

(◎良、○やや良、□不変、▲やや悪、×悪)

| | 分野 | 判断 | 判断の理由 |
|----------------|----------------|--|---|
| 現状 | 家計 動向 関連 | □ | ・目立った状況は盛夏商品が好調であったぐらいであり、トレンドは変化していないと考えている（スーパー）。 |
| | | ▲ | ・一部を除き、市場としては景気が良くなっているとは感じられず、節約を意識している客が多いように見受けられる（一般小売店〔書籍〕）。 |
| | | ○ | ・高額商品の動向については、固定客及びフリー顧客ともに好調に推移している（百貨店）。 |
| | 企業 動向 関連 | ○ | ・主軸である住宅市場においては、消費税率引上げの影響により駆け込み需要が少し出てきていることにより、当社においては受注量が増えてきている（プラスチック製品製造業）。 |
| | | □ | ・全体的に販売量及び販売価格ともに、ここ数か月は横並びの状況が続いており、変化が無いと思われる（食料品製造業）。 |
| | | ▲ | ・前年同月より状況は良いが、最近停滞状態にあることから多少悪くなっているという客の発言や、月次の損益の状況により、3か月前よりやや悪くなっているとの認識である（金融業）。 |
| | 雇用 関連 | □ | ・最近の有効求人倍率は2～3年前の前年同月比を上回っているものの、専門職の成約数は少なく、派遣の成約についても同様の状況となっている（人材派遣会社）。 |
| ○ | | ・新規求人が増加しており、有効求人もそれに伴い増加している。懸念していた製造業の求人も増加傾向となってきたため、景気は回復傾向と思われる（職業安定所）。 | |
| その他の特徴 コメント | | | ○：3Dプリンターが話題になっており、当社の機械が注目を集め、受注が出てきている（一般機械器具製造業）。 □：猛暑の影響によりエアコンの販売数量は前年同月より1.5倍の伸びがみられたが、全体としては前年同月と変わらない状況にある（家電量販店）。 |
| 先行き | 家計 動向 関連 | □ | ・低単価商品が売上を下支えしているものの、消費者の購買意欲が活発になる要素が見付からず、今後2～3か月先の状況については変わらないと予想する（コンビニ）。 |
| | | ▲ | ・工事請負契約が9月末を過ぎると消費税率引上げにより8%が適用されるため、しばらくは客の動きが鈍くなると予想する（住宅販売会社）。 |
| | 企業 動向 関連 | ○ | ・受注量としては厳しさが続いているが、一部の新規客や商品の受注が決まっており、変化の兆しを感じられるため、今後2～3か月先の状況はやや良くなると予想する（繊維工業）。 |
| | | ▲ | ・今後も設備投資が大幅に増加することは考えにくく、現状維持で推移すると予想している（一般機械器具製造業）。 |
| | 雇用 関連 | ○ | ・製造業の求人数が徐々に増えていることにより、次第に良くなっていくと思われる（職業安定所）。 |
| □ | | ・今月は3か月前と求人数がほとんど変わらない状況にあるため、良くなる見通しが見込めない（求人情報誌製作会社）。 | |
| その他の特徴 コメント | | | ○：新型車の発表を控えており、効果を期待している。また、消費税率引上げの判断も明らかになると思われるため、増税となった場合、駆け込み需要が期待できる（乗用車販売店）。 □：ある程度円安メリットを受け、企業業績の改善がみられるが、給与収入など一般消費者への波及にはもう少し時間が掛かると思われる（金融業）。 |

(D I) 図表25 現状・先行き判断D Iの推移

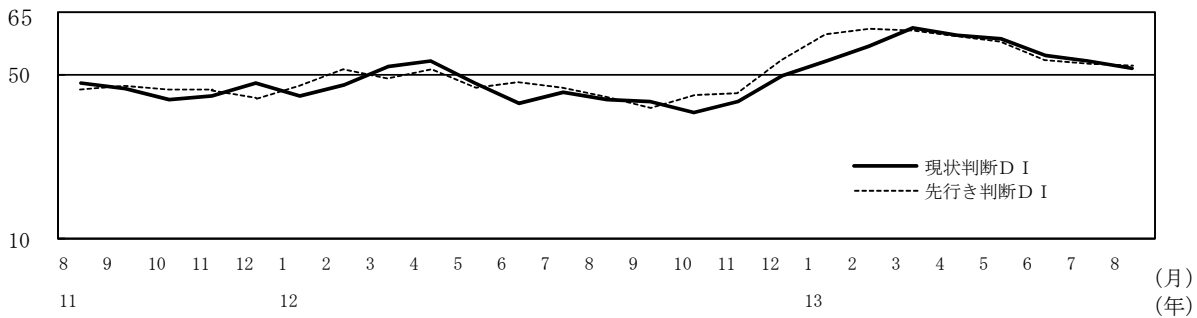


7. 近畿

(◎良、○やや良、□不変、▲やや悪、×悪)

| 分野 | | 判断 | 判断の理由 |
|-----|----------------|--------|--|
| 現状 | 家計 動向 関連 | □ | ・暑過ぎて人通りが一段と少なく、近くの商店街では高齢者はほとんど見かけなかった。暑過ぎてか、昼間からビールを注文する客が多く、アルコールの売上が伸びている（一般レストラン）。 |
| | | ▲ | ・当商店街では高齢者の客が多いが、今年の夏は猛暑のため来客数が激減している（商店街）。 |
| | | ○ | ・猛暑によりエアコンや冷蔵庫の売上が良く、消費税の増税を控え、リフォームや太陽光発電関連の引き合いも多い（家電量販店）。 |
| | 企業 動向 関連 | □ | ・受注は、昨年並みから若干増えた感じであるが、電気料金の値上げなどによるコスト増加分の転嫁がまだできていない（繊維工業）。 |
| | | ○ | ・消費税増税の動向ははっきりしないが、増税される前提での土地売買や太陽光発電の設置計画などがあり、先月よりも少し上向きになりつつある（建設業）。 |
| | | ▲ | ・読者数は一進一退で大きな変化はないが、折込件数の減少によって折込収入が落ち込んでいる（新聞販売店[広告]）。 |
| | 雇用 関連 | ○ | ・建設日雇い労働者の人手不足という問題はありますが、少しずつ求人は上向いているように感じられる（民間職業紹介機関）。 |
| | | □ | ・新規求人数の動きについては、医療・福祉、卸売・小売業からの求人は引き続き増加しているが、建設業、製造業からの求人は減少してきている（職業安定所）。 |
| | | ◎ ▲ | ・今までは企業が費用をかけなかった事務や管理部門といった職種の求人も増えている。求人広告の伸びも前年比で130%ほどになっている（民間職業紹介機関）。 ・新聞広告の推移をみると、ここ最近では関西の地場産業（医薬品、学校、人材派遣、不動産）の動きが悪い。梅田・阿倍野地区の商業施設のオープンといったトピックスが一巡したことが要因である（新聞社 [求人広告]）。 |
| | その他の特徴 コメント | | |
| 分野 | | 判断 | 判断の理由 |
| 先行き | 家計 動向 関連 | □ | ・直近の関心事である消費税増税の問題により、一時的には消費マインドが停滞する可能性が大きい。直前に駆け込み需要が出てくるまで、あと3か月は変わらない（スーパー）。 |
| | | ○ | ・まだまだ新車の販売などが好調であるため、景気はとりあえず消費税の増税までは良くなる（乗用車販売店）。 |
| | 企業 動向 関連 | □ | ・円安の影響で原料価格が徐々に上がってきており、現在の価格を維持ができるかどうか心配である（食料品製造業）。 |
| | | ○ | ・消費税増税の判断が今秋に発表されるが、高額商品は年内に買っておこうという動きも出てくる（その他サービス業[店舗開発]）。 |
| | 雇用 関連 | ○ | ・求人広告の状況を見る限り、景気は良くなるように思われるが、来年4月からの消費税増税の実施で、状況は変化するかもしれない（新聞社 [求人広告]）。 |
| | その他の特徴 コメント | | |

(D I) 図表26 現状・先行き判断D Iの推移

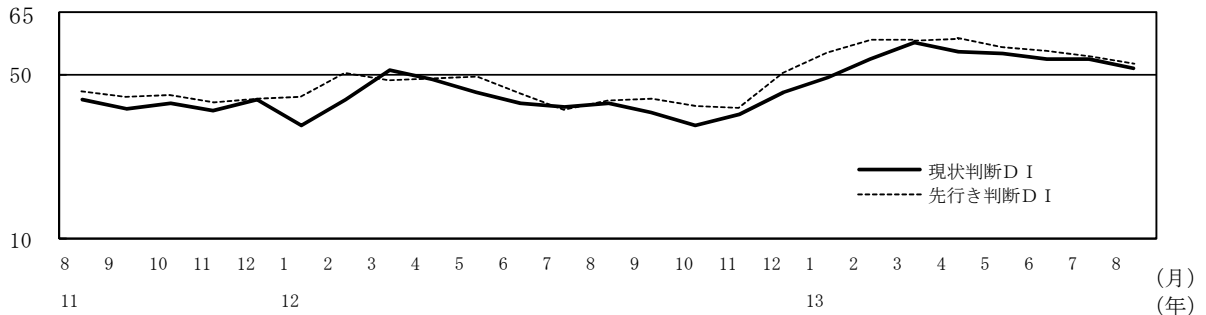


8. 中国

(◎良、○やや良、□不変、▲やや悪、×悪)

| | | 分野 | 判断 | 判断の理由 |
|----------|----------------|----|---|--|
| 現状 | 家計 動向 関連 | | □ | ・お盆前後の動きは良かったが、お盆が明けると客の動きが悪くなり、買上点数も減っている（その他飲食 [サービスエリア内レストラン]）。 |
| | | | ○ | ・今月は暑い日が続いたので、夏物クリアランスセールが順調であった。食品関係はギフト最終処分大会で、前年を超える売上があった。景気は上向いているが、良い物を安く買うという客の傾向は変わらない（百貨店）。 |
| | | | ▲ | ・工事現場の客の減少と、猛暑の影響で来客数が前年を下回っており、売上は3か月前より3～4%落ちている（コンビニ）。 |
| | | | × | ・大雨等の影響もあり、来客数が8月に入り激減した。景気そのものも良いとはいえないが、地方は特に疲弊している（その他専門店 [時計]）。 |
| | 企業 動向 関連 | | □ | ・2014年末頃に向けて景気が徐々に悪化していく見通しであったが、足元の円安等により、好景気とは言えないまでも、変わらずで推移している（輸送用機械器具製造業）。 |
| | | | ○ | ・自動車に加え、土木、建築など各分野で需要が好転しているなか、鋼材市況は横ばいであったが、ようやく好転し始めた（鉄鋼業）。 |
| | | | ▲ | ・円安の影響で材料関係が値上がりしているが、価格転嫁できていない（食料品製造業）。 |
| 雇用 関連 | | ○ | ・求人を出す企業が、一部の大手から地場中小企業にまで拡大してきており、求人数は増加している。その求人背景には繁忙対応という理由が目立ち、企業の生産活動が活発になっている（人材派遣会社）。 | |
| | | □ | ・非製造業は回復を見込んで採用に積極的だが、製造業は円安による材料費上昇により、慎重姿勢が続いている（新聞社 [求人広告]）。 | |
| | その他の特徴 コメント | | ○：猛暑が続き、エアコンや扇風機等の季節商材の動きが活発である。冷蔵庫も販売量が伸び、省エネタイプの構成比が高まって単価が上がっている（家電量販店）。 □：消費税増税に伴う駆け込み需要もピークを過ぎた様子である（住宅販売会社）。 | |
| 先行き | 家計 動向 関連 | | □ | ・食料原価の値上げと客の節約志向で客単価が上がらず、今後も厳しい状況が続く（コンビニ）。 |
| | | | ○ | ・消費税増税前の駆け込み需要の影響が少しずつ出てくる（乗用車販売店）。 |
| | 企業 動向 関連 | | □ | ・現在の90円台後半の為替水準が継続すれば、一定の価格競争力も保たれ、造船関連の2014年問題をいくらかカバーできる（輸送用機械器具製造業）。 |
| | | | ○ | ・今まで提案の機会すらもらえなかった客への提案・受注といったケースが増加している（通信業） |
| | 雇用 関連 | | □ | ・来春の新規高卒求人が前年を大幅に上回るペースで出されている。一方、ホームセンター経営者からは消費税増税で先行き不透明なため、新卒者採用を見送る声が寄せられるなど、業種によってまだら模様となっている（その他雇用の動向を把握できる者 [労働機関]）。 |
| | その他の特徴 コメント | | ○：秋まで出雲大社大遷宮で観光客の入込が期待でき、旅館やホテルの宿泊予約状況も良い（商店街）。 □：現在、官民の工事が手一杯の状況となっており、しばらくはこの状態が続く（設計事務所）。 | |

(D I) 図表27 現状・先行き判断D Iの推移

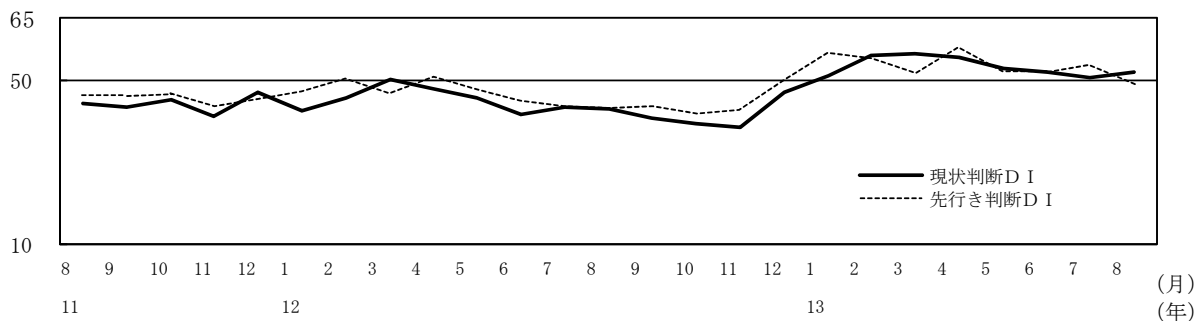


9. 四国

(◎良、○やや良、□不変、▲やや悪、×悪)

| | 分野 | 判断 | 判断の理由 |
|------------|--------|---|--|
| 現状 | 家計動向関連 | □ | ・猛暑の影響もあって、来客数が伸び悩み、売上も低迷した。また、単品買いが多く、客単価の低迷を感じる（衣料品専門店）。 |
| | | ○ | ・客単価が引き続き堅調である。猛暑で夏物の動きが良く、お盆の期間が長かったことも好影響を与えた（スーパー）。 |
| | | ▲ | ・猛暑が大きく影響していると思うが、来場数は前年比で大きく減少している（ゴルフ場）。 |
| | 企業動向関連 | □ | ・マンション購入には消費税増税前の駆け込み需要が見られるが、その他の景気改善傾向は見られない（金融業）。 |
| | | ○ | ・公共事業量が増え、受注量も前年比2～3割増となっている。同業他社も同様の状況で、建設業界全体が堅調である（建設業）。 |
| | | ◎ | ・日本は内需主体型の国であるが、輸出の好調が表れてきている。景気の高揚感や消費に対する前向きな雰囲気を感じる（食料品製造業）。 |
| ▲ | | ・受注量に上向き兆しが見えない。スポット的な見積り依頼はあるものの、価格や納期面で折り合わず、受注の増加には繋がっていない（鉄鋼業）。 | |
| 雇用関連 | □ | ・新規求人は好調だが、非正規社員の募集が多数を占め、求職者の希望との乖離が進んでいる（職業安定所）。 | |
| | ○ | ・求職者のニーズが派遣から直接雇用へと移っており、企業の採用意欲が高まってきたと考えられる（人材派遣会社）。 | |
| その他の特徴コメント | | | ○：猛暑が続き、小売店での夏用タオルの受注が大幅に増加した。また、国産品回帰の傾向とブランドの浸透により、国産商品のニーズが増加している（繊維工業）。 ▲：猛暑に加え、瀬戸内国際芸術祭の期間中は、もう少し利用があると思っていたが、近距離利用が少し増えた程度であった。お遍路の仕事も少なく、売上が悪い（タクシー運転手）。 |
| 先行き | 分野 | 判断 | 判断の理由 |
| | 家計動向関連 | □ | ・引き続き景気回復感からの旅行需要の増加は期待されるが、四国の水不足や一部地域での水害等風評被害の影響が懸念される（旅行代理店）。 |
| | | ○ | ・建設業の客の購買力が力強く、他業種に広がれば景気回復につながる。しかしながら、建設業者の来店もいつまで続くか不安である（コンビニ）。 |
| | 企業動向関連 | □ | ・消費税増税問題などがあり、通信機器への投資は控える状況にある（通信業）。 |
| | | ○ | ・太陽光パネルの入荷が難しいため、客の不満も多いようだが、太陽光の小型物件の引き合いがたくさん来ているので、少しは良くなるとみている（電気機械器具製造業）。 |
| | 雇用関連 | □ | ・消費税増税前の高額商品の駆け込み需要が終わると、大きな景気回復要因がみられない。求人数は増加が予想されるが、適性人材とのマッチングがうまくいかないケースが多く、景気回復は容易ではない（求人情報誌）。 |
| その他の特徴コメント | | | ○：オリンピックの誘致が実現すれば、景気への刺激としては大きな効果が出るものと期待している。増税議論が本格化してきているが、ここ数ヶ月の消費は上向いている（商店街）。 ▲：電気料金の値上げに加え、用紙、インキなどの原材料価格が上がる事が確定しているが、販売価格に反映させることが困難である（広告代理店）。 |

(D I) 図表28 現状・先行き判断D Iの推移



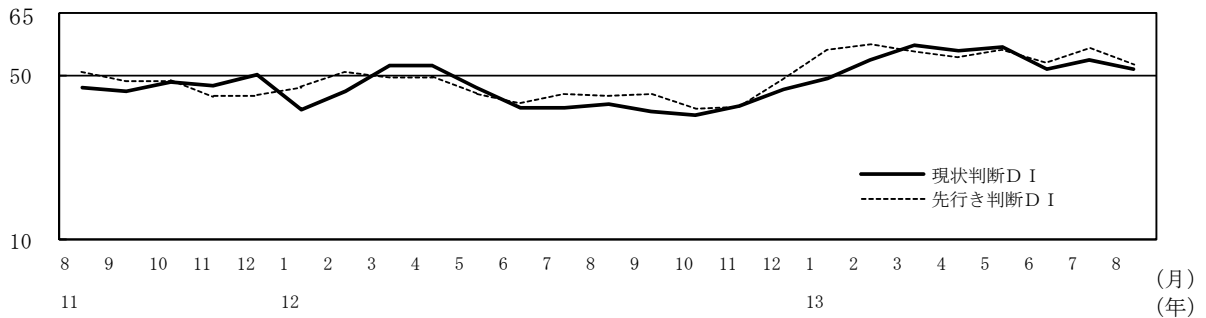
10.九州

(◎良、○やや良、□不変、▲やや悪、×悪)

| | 分野 | 判断 | 判断の理由 | |
|----------------|----------------|----|--|---|
| 現状 | 家計 動向 関連 | □ | ・連日記録的な猛暑で、夏物の季節商材中心に期待していたが、猛暑過ぎて客の入店数が思ったより伸びず、結果として夏物衣料、夏物用品もそこまで販売量を増やすことができなかった（百貨店）。 | |
| | | ○ | ・梅雨明けが早く、盛夏物が早めに動いた。その分8月に入り衣料品を中心に苦戦した。盛夏物も秋物も動きは悪いが、猛暑が続き、エアコン等の空調関連、飲料やアイスクリームは好調に推移している（その他小売 [ショッピングセンター]）。 | |
| | | ▲ | ・7月の夏物衣料が好調だっただけに、前倒しのせい、8月に入ってから売上が伸び悩んでいる。特に高齢者が多い商店街では、異常な猛暑のため、日中の来街者が極端に少なく、売上減少の原因となっている（商店街）。 | |
| | 企業 動向 関連 | □ | ・猛暑の影響で水物やエアコン関連の荷動きは良いものの、青果物は水不足で不作の状態である（輸送業）。 | |
| | | ○ | ・建設関係は、受注が減少したが、土木・建築とも業務の受注が増えている。土木は、今年度当初予算で建設関係の予算が追加されたこと、建築は、消費税増税前の駆け込みで住宅建築の需要がみられる（その他サービス業[設計事務所]）。 | |
| | | ▲ | ・荷主から預かっている荷物の荷動きが悪くなっている。また料金の値下げの要請も多くなってきた（輸送業）。 | |
| | 雇用 関連 | □ | ・全国的に好況と言われている自動車関連製造業だが、管内企業の増産の話はなく、海外生産へのシフトで厳しくなっている状況である。また、食品製造関係においては、円安による原材料の高騰により、価格転嫁を図る動きがあるが、消費の動きを勘案し十分に転嫁できていないところが多い（職業安定所）。 | |
| | | ○ | ・豪雨災害復旧工事の本格化やJR九州駅ビルの工事開始に伴い、建設業並びに建設業資材関係製造業が増加している。また宿泊業についても求人が伸びている（職業安定所）。 | |
| | その他の特徴 コメント | | | ○：メーカーや小売業などの取引先で消費税増税前の駆け込み需要など、景気改善の話を良く耳にする（金融業）。 □：一部取引先で受注が激減している。しかし商品によっては好調なものもあるようで、それに特化した営業が必要だと考えている（電気機械器具製造業）。 |
| | 先行き | 分野 | 判断 | 判断の理由 |
| 家計 動向 関連 | | □ | ・他メーカーで次々と新型ハイブリット車や軽自動車が発売されている。競合車種が多くなり販売シェアが低くなる（乗用車販売店）。 | |
| | | ○ | ・消費税増税前の高額品を中心とした購買増加と、アベノミクスによる成長戦略への具体的な動きへの期待感が高まる（百貨店）。 | |
| 企業 動向 関連 | | □ | ・販売価格に改善の兆しがみられる。ただし一方で鉄屑価格も上昇しており、且つ電力料金における燃料調整単価が月を追って高くなっており、販売価格の改善が急務となっている（鉄鋼業）。 | |
| | | ○ | ・引き合い数が増加している。建築設備業界では、省エネ関連の設備投資引き合いが活発化してきた（金属製品製造業）。 | |
| 雇用 関連 | | □ | ・輸出型製造業については円安、株高により業績の改善がみられるものの、生産活動はまだ戻っていない（職業安定所）。 | |
| その他の特徴 コメント | | | ▲：電気料金や燃料費、資材などの仕入れ材料が高騰しており、商品の値上げが続く。消費者購買意欲が低下してしばらく悪くなる（輸送業）。 ▲：現在提供しているシステムに関連する省エネの補助金受付が終了するため、受注量が大幅に落ち込むことが予想される（通信業）。 | |

(D I)

図表29 現状・先行き判断D Iの推移

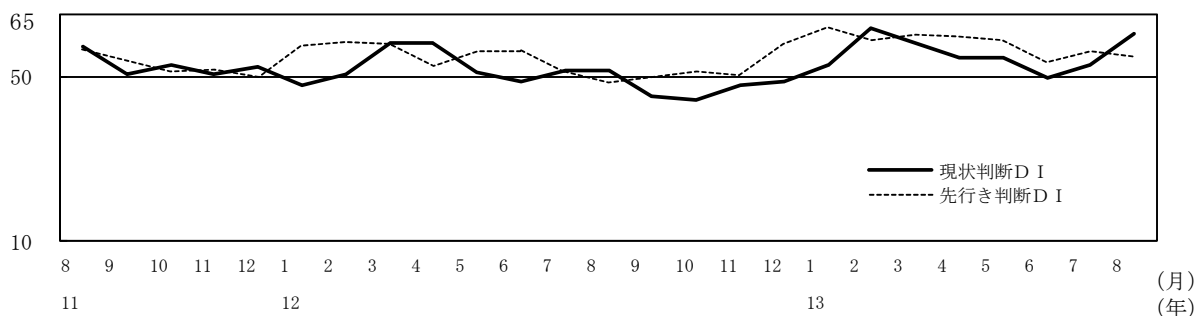


11. 沖縄

(◎良、○やや良、□不変、▲やや悪、×悪)

| | 分野 | 判断 | 判断の理由 |
|----------------|----------------|--|---|
| 現状 | 家計 動向 関連 | □ | ・台風も無く、好天候と観光客の増加で売上は前年を大きく上回っている。飲料やアイス、サマーグッズなど夏季商品が大きく伸びている。ただ、客単価はやや前年を上回る程度で、買上点数が増えたとは言えない（コンビニ）。 |
| | | ○ | ・今年は台風の心配も無く天候に恵まれ、小売業としては順調な売上推移となっている。8月は前年に比べ旧盆に対する中元ギフトが10日間ほど前倒しとなり、下旬の落ち込みが心配されていたが、外国人観光客の入域も後押しとなり、食品で大きな落ち込みも無く、衣料品も堅調な伸びで店舗全体では108%となった（百貨店）。 |
| | | ◎ | ・今月の稼働率は、前年同月実績を大幅に上回り、非常に良い状況である。前年は大型台風の影響を受け、大きなキャンセルがあったが今年は直撃した台風も無く、順調に予約が伸びている（観光型ホテル）。 |
| | 企業 動向 関連 | ○ | ・中元は、前年に比べ消費者の購買意欲が増しているように感じられ、実際に当社の売上も増加している（食料品製造業）。 |
| | | □ | ・お盆対応で瞬間的に輸送量は増えたものの、それ以外は落ち着いている状態にある。輸送量の増減もほとんどみられず、比較的安定している状況にあると思える（輸送業）。 |
| | | × | — |
| | 雇用 関連 | □ | ・周辺企業から給与、求人件数等について上向きな情報は得られていない（学校 [大学]）。 |
| ○ | | ・既存ユーザーからの追加依頼や、新規依頼がある。また問い合わせ自体も増えている（人材派遣会社）。 | |
| その他の特徴 コメント | | | ○：台湾はじめ東南アジアからも観光客が増えて、それに伴い観光客の買物が増えている（一般小売店 [靴・袋物]）。 ○：沖縄の夏場の観光需要は台風の接近で大きく左右される。今月、沖縄本島は台風の上陸が無かったため、観光客のレンタカー利用は前年に比べて1割程増えている（その他のサービス [レンタカー]）。 |
| 先行き | 分野 | 判断 | 判断の理由 |
| | 家計 動向 関連 | □ | ・夏季は観光客の絶対数が増えたため増収増益見込みとなるが、夏以降は固定客の増減が売上に直結する。客単価は大きく変動することなく推移しているため、個人の消費が増えたとは言いがたい（コンビニ）。 |
| | | ○ | ・客単価も上がっている現状に加え、更に利用人数も増えてきている（ゴルフ場）。 |
| | 企業 動向 関連 | □ | ・県内については好調な観光客の増加など経済指標が上向いているが、実質賃金の増加にまだ反映されてないことや、円安による資源価格の上昇が不安材料としてあげられる（食料品製造業）。 |
| | | ○ | ・年末に向けての取引先の出店計画があり、期待感を持っているが、具体的な情報が不足していることで、どの程度の輸送量が当方に発生するかまでの把握はできていない（輸送業）。 |
| 雇用 関連 | □ | ・政治が安定したことにより、企業の景況感も悪くない。今後も今の良い状態を保ちつつ、求人数も堅調に推移していくものと思われる（人材派遣会社）。 | |
| その他の特徴 コメント | | | ○：派遣の契約終了と、新規依頼のバランスをみると、今までより新規依頼での件数が増え、確実に業績に反映されるものとみられる。また派遣法の改定案が打ち出され、ムード的にも後押し感が感じられる（人材派遣会社）。 □：沖縄県内における一括交付金の活用等、景気回復への手立ては聞くが、実際に効果が出るのはずっと後の様相である。7～9月は航空運賃が高いため若い人が沖縄に来れない。10月からの修学旅行に期待したい（その他専門店 [楽器]）。 |

(D I) 図表30 現状・先行き判断D Iの推移

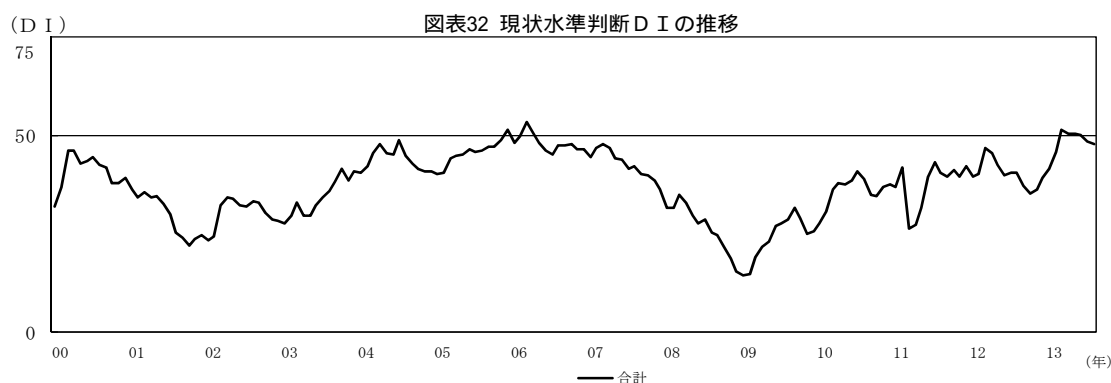


(参考1) 景気の現状水準判断D I

現在の景気の水準自体に対する判断は、以下のとおりであった(注)。

図表31 景気の現状水準判断D I

| (D I) | 年 | 2013 | | | | | |
|--------|---|------|------|------|------|------|------|
| | 月 | 3 | 4 | 5 | 6 | 7 | 8 |
| 合計 | | 51.4 | 50.4 | 50.3 | 50.0 | 48.5 | 47.8 |
| 家計動向関連 | | 50.4 | 48.5 | 48.5 | 48.8 | 46.3 | 45.6 |
| 小売関連 | | 48.3 | 45.4 | 45.8 | 48.0 | 44.4 | 44.2 |
| 飲食関連 | | 51.2 | 51.2 | 47.8 | 43.5 | 42.4 | 42.6 |
| サービス関連 | | 52.8 | 51.7 | 52.3 | 49.9 | 49.0 | 47.2 |
| 住宅関連 | | 57.8 | 59.9 | 58.0 | 57.2 | 55.6 | 53.7 |
| 企業動向関連 | | 50.7 | 51.8 | 51.4 | 49.6 | 50.6 | 49.6 |
| 製造業 | | 48.8 | 51.5 | 50.8 | 47.0 | 49.6 | 47.1 |
| 非製造業 | | 52.4 | 52.6 | 52.0 | 52.3 | 51.9 | 51.7 |
| 雇用関連 | | 60.1 | 60.3 | 59.3 | 58.7 | 57.7 | 58.2 |



図表33 景気の現状水準判断D I (各分野計)

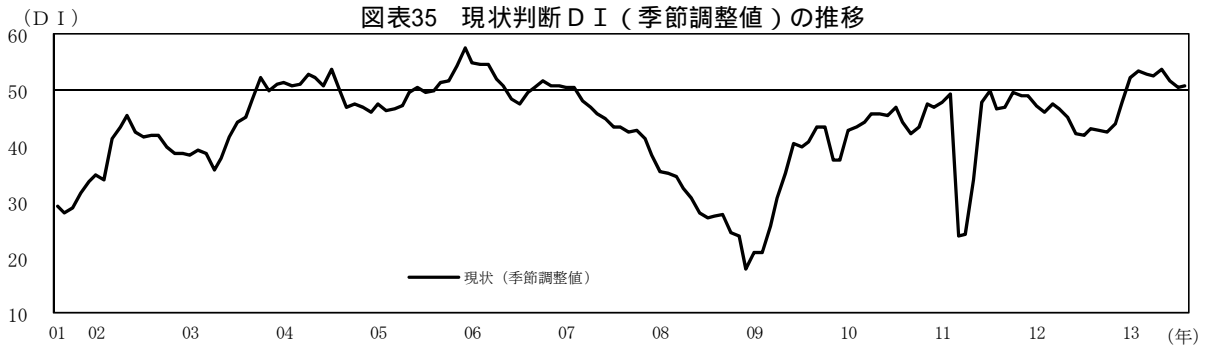
| (D I) | 年 | 2013 | | | | | |
|-------|---|------|------|------|------|------|------|
| | 月 | 3 | 4 | 5 | 6 | 7 | 8 |
| 全国 | | 51.4 | 50.4 | 50.3 | 50.0 | 48.5 | 47.8 |
| 北海道 | | 50.2 | 50.6 | 50.4 | 55.0 | 54.9 | 54.3 |
| 東北 | | 51.0 | 51.1 | 49.0 | 48.5 | 45.0 | 47.6 |
| 関東 | | 48.7 | 48.3 | 48.6 | 47.7 | 45.7 | 44.6 |
| 北関東 | | 44.8 | 44.3 | 45.9 | 46.3 | 42.6 | 41.8 |
| 南関東 | | 51.1 | 50.8 | 50.3 | 48.6 | 47.8 | 46.3 |
| 東海 | | 52.6 | 51.7 | 49.8 | 49.8 | 49.1 | 49.1 |
| 北陸 | | 53.5 | 50.5 | 53.6 | 52.3 | 48.2 | 48.5 |
| 近畿 | | 55.6 | 53.9 | 54.3 | 51.7 | 50.1 | 47.3 |
| 中国 | | 51.6 | 50.3 | 50.2 | 53.5 | 52.1 | 49.6 |
| 四国 | | 49.5 | 49.7 | 45.1 | 47.3 | 47.7 | 44.4 |
| 九州 | | 50.4 | 48.4 | 51.8 | 49.0 | 49.0 | 48.6 |
| 沖縄 | | 55.8 | 51.8 | 50.0 | 51.8 | 50.0 | 57.9 |

(注) 景気の現状をとらえるには、景気の方角性に加えて、景気の水準自体について把握することも必要と考えられることから、参考までに掲載するものである。

(参考2) 全国の動向D Iの季節調整値

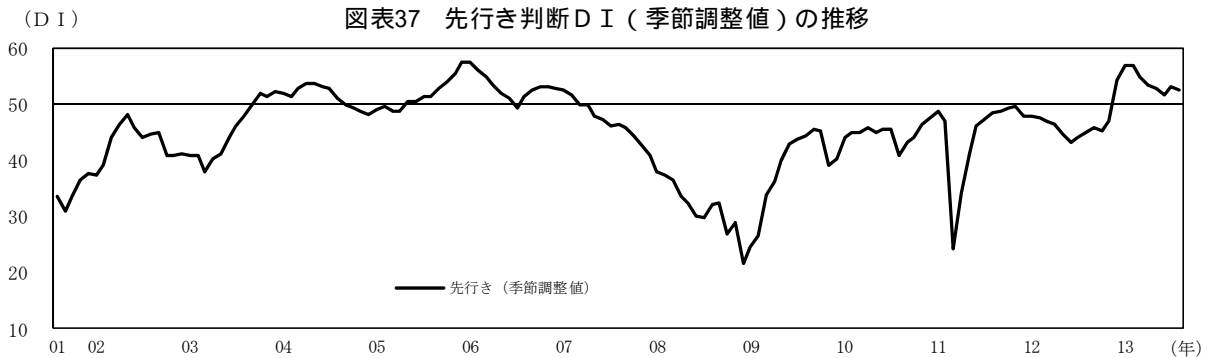
図表34 現状判断D I (季節調整値)

| (D I) | 年 月 | 2013 3 | 4 | 5 | 6 | 7 | 8 |
|------------|--------|-----------|------|------|------|------|------|
| 現状 (季節調整値) | | 52.9 | 52.5 | 53.7 | 51.7 | 50.6 | 50.9 |



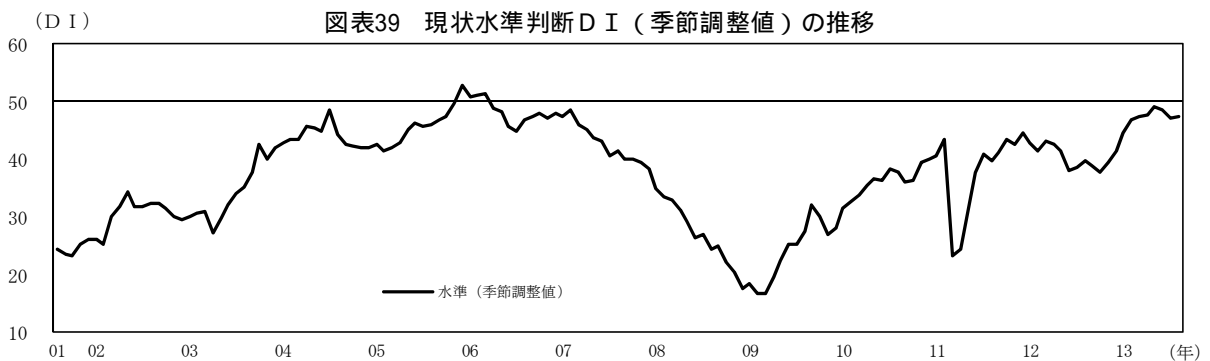
図表36 先行き判断D I (季節調整値)

| (D I) | 年 月 | 2013 3 | 4 | 5 | 6 | 7 | 8 |
|-------------|--------|-----------|------|------|------|------|------|
| 先行き (季節調整値) | | 54.6 | 53.3 | 52.8 | 51.5 | 53.0 | 52.5 |



図表38 現状水準判断D I (季節調整値)

| (D I) | 年 月 | 2013 3 | 4 | 5 | 6 | 7 | 8 |
|------------|--------|-----------|------|------|------|------|------|
| 水準 (季節調整値) | | 47.4 | 47.5 | 48.9 | 48.3 | 46.9 | 47.3 |



図表 40 現状判断、先行き判断、現状水準判断の季節指数

| 年月 | 2013 3 | 4 | 5 | 6 | 7 | 8 |
|-----|-----------|-----|-----|-----|-----|------|
| 現状 | 4.4 | 4.0 | 2.0 | 1.3 | 1.7 | 0.3 |
| 先行き | 2.9 | 4.5 | 3.4 | 2.1 | 0.6 | -1.3 |
| 水準 | 4.0 | 2.9 | 1.4 | 1.7 | 1.6 | 0.5 |

(注) 季節調整値は原数値から季節指数を減算した値。

図表 41 季節調整値のスペック概要一覧 (データ期間：2001年8月～2013年7月)

| 項目 | 現状判断D I | 先行き判断D I | 現状水準判断D I |
|-------------------|------------------------------------|------------------------------------|------------------------------------|
| 曜日調整 | なし | LPYEAR | なし |
| 異常値 | TC2008. Dec TC2011. Mar | TC2008. Dec TC2011. Mar | 自動検出 (TC2011. Mar) |
| ARIMAモデル | (3 1 1) (0 1 1) | (0 1 1) (0 1 1) | (0 1 1) (0 1 1) |
| X11パートの設定 | | | |
| ①モデルのタイプ | 加法型 | 加法型 | 加法型 |
| ②移動平均項数 | seasonal ma =MSR | seasonal ma =MSR | seasonal ma =MSR |
| ③ヘンダーソン 移動平均項数 | 13項 | 9項 | 13項 |
| ④特異項の管理限界 | 下限 1.5 σ 上限 2.5 σ | 下限 1.5 σ 上限 2.5 σ | 下限 1.5 σ 上限 2.5 σ |
| その他 | Maxlead=4 の MARP が最少 | Maxlead=4 の MARP が最少 | Maxlead=4 の MARP が最少 |