

(7) 特定非営利活動法人マザーリンク・ジャパン

<基礎情報>

団体名	特定非営利活動法人マザーリンク・ジャパン
代表者名	代表 寝占理絵
住所	【東京オフィス】東京都渋谷区桜丘町 15-8 桜丘ビルヂアン 601 【東北オフィス】岩手県陸前高田市竹駒町細根沢 64-1 おひさまの家
設立年月日	2011 年
法人格取得年月日	2012 年 10 月 10 日
活動地域（県）	岩手県
最新決算総額	5,728,461 円（平成 26 年度）
役員数・職員数合計	6 名
団体の概要	広く一般市民に対して、子どもたちの健全育成を支援する事業の一環として、障害者、高齢者、子ども、教育、環境保全、まちづくりなど様々な分野の取組と連携し、子育てに関する講演会やセミナー等の開催及び調査・研究事業、情報誌・機関誌の発行及びホームページの開設による普及啓発事業や教育の環境整備等に関する事業を行うことで、子どもたちの未来のために、より豊かで平和な社会の実現に寄与することを目的とする。
ウェブページ	http://www.motherlink-japan.org/index.html

<活動概要>

活動分野	子どもの健全育成
設立以来の主な活動実績	<ul style="list-style-type: none"> ・被災した子どもが心のケアを受けながら学習できるフリースクールの運営 ・被災地の母子家庭・父子家庭・里親家庭への支援 ・孤独を防ぐ活動『一緒にごはん！プロジェクト』
団体の目的	全ての子どもにとって、子ども時代が幸せなものであるように。 母親であることに幸福感を感じ、誇りを持てる社会であるように。
団体の活動・業務（事業活動の概要）	<ul style="list-style-type: none"> ・一緒にごはん！プロジェクト ・『陸前高田市仮設住宅連絡会』運営支援 ・復興応援！映像制作プロジェクト・ ・中古品チャリティ プロジェクト ・まま友作ろう！プロジェクト ・復興 自立支援バザー

	<ul style="list-style-type: none"> ・喪服支援プロジェクト ・元気に働こう！通勤着プロジェクト ・仮設住宅置く、トランク収集 協力プロジェクト ・入学式衣類支援プロジェクト ・赤ちゃん救おう！プロジェクト ・おひさまの家プロジェクト：フリースクールの整備、運営
現在特に力を入れていること	<ul style="list-style-type: none"> ・ひきこもり、不登校児相談 ・フリースクールの開設
今後の活動の方向性・ビジョン	<p>財務状況を改善しつつ、重点化している事業を軌道に乗せたい。 フリースクールは平成 29 年度に一部開校予定。ひきこもり、不登校児相談を重点的に取り組んでいきたい。</p>
定期刊行物	—
備考	—

<活動実績>

助成金・補助金・物品等、他の組織から受けた支援の実績	—
他の NPO・市民活動団体との協働、他の学協会との共同研究・協働の実績	—
企業・団体との協働・共同研究の実績	—
行政との協働（委託事業など）の実績	—

<収支報告>

非公表

<組織運営>

意思決定機構：総会、理事会

(8) 一般社団法人まなびの森

(参考) CANPAN FIELDS

<http://fields.canpan.info/organization/detail/1886728078>

より作成

<基礎情報>

団体名	一般社団法人まなびの森
代表者名	坂本 一
住所	宮城県角田市角田字扇町5-3
設立年月日	2011年4月1日
法人格取得年月日	2011年12月16日
中心となる活動地域(県)	宮城県内
最新決算総額	約6,700万円(平成28年度)
役員数・職員数合計	常勤スタッフ10名、学生アルバイト40名
団体の概要	<p>平成3年から宮城県角田市で約20年間小中高生を対象とした学習塾を運営。</p> <p>東日本大震災の直後に新しい教室を立ち上げ、同時に地震と津波で被災した山元町を中心に、学習支援活動を開始。</p> <p>2011年12月に一般社団法人として法人化、同時に文部科学省による緊急スクールカウンセラー等派遣事業を受託。</p> <p>2017年9月の時点で、次の事業を実施中。</p> <p>【学習支援事業】</p> <ul style="list-style-type: none">・仮設住宅集会所で実施する小中学生対象の学習支援「移動教室」 2ヶ所(山元町中央公民館・坂元おもだか館)・中学校の教室で実施する放課後の学習支援(山下中、坂元中、角田中)・不登校、別室登校の中学生を対象とした学習室運営 1ヶ所(角田中)・中学3年生を対象とした校外模試の受験料補助(山下中、坂元中) <p>【自主事業】</p> <ul style="list-style-type: none">・小中高生対象の学習塾事業×3ヶ所(角田教室・大河原教室・山元教室)
ウェブページ	http://www.s-1.jp/

<活動概要>

活動分野	子ども、青少年、福祉、教育・学習支援、地域・まちづくり
設立以来の主な活動実績	まなびの森は2011年3月11日の東日本大震災後に、宮城県の角田市で活動を開始した学習塾。震災後2週間で教室を再開し、公教育が再開されるまでの間、学びの場として地域の子どもたちに教室を開放した。教室周辺の地域が落ち着きを取り戻した6月から、角田市に隣接する沿岸部山元町で学習支援活動を開始。住民からの要請により、仮設住宅の集会所で毎週1回学習塾の移動教室を開催している。山元町内の中学3年生全員を対象に、校外模試の無料受験を提供している。原発事故で避難してきた家庭の子どもたちの通塾を無償で受け入れている。坂本一代表は、まなびの森を開設する以前20年にわたって宮城県角田市で学習塾を運営してきた。都市部と郡部の教育環境の格差を克服し、子どもたちが希望の進路を実現する手助けを意識しながら教育事業に携わっている。
団体の目的	東日本大震災で被災した小学生・中学生・高校生を対象とした学習支援活動を通して、被災地域の再生と復興に寄与する。
団体の活動・業務(事業活動の概要)	小学生・中学生・高校生を対象とした学習塾を運営しながら、被災した子どもたちを対象とした学習支援活動を継続的に実施すること。
現在特に力を入れていること	宮城県南部地域で被災した子どもたちを対象とした学習支援活動に取り組んでいる。中学校の教室、公民館の会議室など、平日の日中から夜間まで、多様な場所と時間にわたる枠組みを重ねることによって、地域全体に届く学習支援を実現する。現在は、3つの中学校に当団体の職員が常駐し、授業の補助、長期不登校の生徒の支援、放課後の学習会の運営などに携わっている。
今後の活動の方向性・ビジョン	—
定期刊行物	—
備考	—

<活動実績>

事業概要は図 49 のとおりである。また、活動状況を表 60 に示す。



図 49：事業概要

出典) 一般社団法人まなびの森：事業³⁸

表 60：仮設住宅集会所の移動教室に関する活動状況

仮設住宅集会所の移動教室 活動状況

仮設住宅	実施日	開設時期	参加登録	実施回数	参加延べ人数
旧坂元中跡	金曜日	2011年6月	40	53	1308
浅生原・内手	木曜日	2012年3月	44	18	764
浅生原・東田	月曜日	2012年4月	30	16	239
合計			114	87	2311

2012年7月末までの集計

出典) 一般社団法人まなびの森：学習支援活動の概要³⁹

³⁸ <http://www.s-1.jp/about/>

³⁹ <http://s-1.jp/wp-content/uploads/2012/08/katsudougaiyou2012.pdf>

<最近の動き>

1) 会場テスト

①新みやぎ模試模試 2018年1月号

1月の中1・中2・中3の模試を実施。学年ごとの実施日と実施会場は以下の通り。

中3

- ・角田会場 1月8日(日曜日)
受験会場：オークプラザ2F イベントホール
- ・大河原会場 1月8日(日曜日)
受験会場：オーガ2F イベントホール
- ・亘理会場 1月8日(日曜日)
受験会場：吉田地区交流センター

中2・中1

- ・角田会場 1月8日(日曜日)
受験会場：まなびの森角田教室
- ・大河原会場 1月8日(日曜日)
受験会場：まなびの森大河原教室

いずれの会場も11時30分受付開始 11時50分試験開始 16時30分試験終了。

②新みやぎ模試模試 2017年12月号

12月中3の模試を実施。実施日と実施会場は以下の通り。

中3

- ・角田会場 12月3日(日曜日)
受験会場：オークプラザ2F イベントホール
- ・大河原会場 12月3日(日曜日)
受験会場：オーガ2F イベントホール
- ・亘理会場 12月3日(日曜日)
受験会場：吉田地区交流センター

いずれの会場も11時30分受付開始 11時50分試験開始 16時30分試験終了。

2) フリースクール山元⁴²

※平成 29 年度 宮城県 NPO 等の絆力を生かした震災復興支援事業の支援

小中学校の長期不登校の児童生徒を対象に山元町にフリースクールを開設。

「笑顔」「自由」「聞く」を心がけながら、子どもたちが安心して過ごせる場を創り出す。

利用対象：山元町の小中学校に在籍する長期不登校の児童生徒

活動場所：まなびの森山元教室（フリースクール山元）

開校時間：9：00～16：00

活動日：週 3 回程度（教室は月曜日から金曜日まで開校）

利用料：無料（平成 29 年度中）

・教室で過ごす 1 日

教室に到着 → その日の過ごし方を相談して決める

→ 活動と学習

→ 次の利用日を約束

→ 掃除をしてから → 帰宅

・保護者との相談・面談について

月に 1 回の頻度で保護者面談を行い、情報を共有。

・小中学校との連携

子どもたちの様子や状況について在籍する小中学校に報告し、情報共有に努める。

⁴² フリースクール山元の案内

<http://s-1.jp/wp-content/uploads/2017/10/475fcc3936263b58dd9338c31481b79d.pdf>

(9) 認定特定非営利活動法人いわて子育てネット

<基礎情報>

団体名	認定 NPO 法人いわて子育てネット
代表者名	村井軍一（理事長）
住所	岩手県盛岡市大通二丁目 7-20 ウェダビル 3 階
設立年月日	2001 年 9 月
法人格取得年月日	2004 年 1 月（NPO 法人化） 2014 年 8 月（認定 NPO 法人格取得）
中心となる活動地域（県）	岩手県盛岡市 洋野町 久慈市 野田村 普代村 田野畑村 岩泉町 宮古市 山田町 大槌町 釜石市 大船渡市 陸前高田市 内陸その他
最新決算総額	約 4,900 万円（平成 28 年度活動計算書より） ※約 6,200 万円（平成 26 年度）
役員数・職員数合計	理事会役員 12 名、事務局 3 名、施設スタッフ 11 名 ※図 50 参照
団体の概要	就学前の子どもを持つ親と子どもを対象に子育て環境向上を目的として様々な活動を行っている。また、情報発信事業や子育て支援拠点施設の運営、子育て関連の調査研究を通して行政に政策提言を行っている。
ウェブページ	http://iwate-kosodate.com/

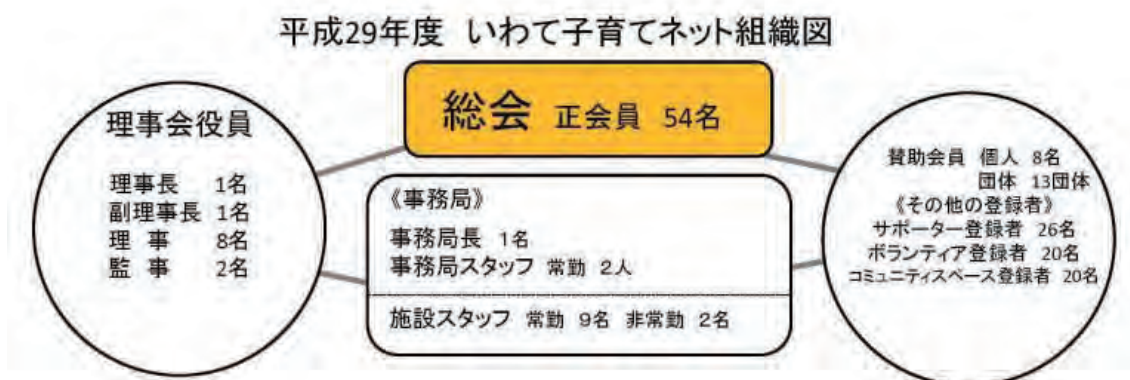


図 50 : いわて子育てネット組織図（平成 29 年度）

出典) 認定 NPO 法人いわて子育てネット：組織図⁴³

⁴³ <http://iwate-kosodate.com/soshik/>

<活動概要>

活動分野	保健・医療・福祉／社会教育／まちづくり／人権・平和／男女共同参画社会／子どもの健全育成／情報化社会／経済活動の活性化／職業能力・雇用機会／連絡・助言・援助
設立以来の主な活動実績	<p>東日本大震災発災直後、平成 23 年度から自主事業として新生児と母親およびその家族受け入れ支援、心のケア、盛岡に避難してきた乳幼児家庭支援、被災後の子どもたちのストレス発散・運動不足解消に体を動かして遊べる室内遊び場の設置運営（体育遊び教室）等を行っていた。</p> <p>平成 25 年度から「NPO等の運営力強化を通じた復興支援事業」の採択を受け、「もっと磨こう！子どものキラキラ体験遊び支援事業」を実施し、震災の影響で萎縮している子どもの感性を育てていくために、「アート遊び」や「音遊び」という体験遊びや、子どもの感性を育てる機会を増やすとともに、子育てフォーラムや子育て支援者向け研修会を実施した。</p> <p>平成 26 年度は、子育て支援者のスキルアップを図る取組として「子育て支援者のスキルアップ支援事業」を実施し、主に遊び場の少ない沿岸被災地における子育て支援者のスキルアップを目的とした「科学遊び」「アート遊び」「パネルシアターの表現力」の研修や親子向けの遊びを実践した。</p> <p>平成 27 年度は、震災から 5 年が経過するため本格的な復興期間と捉え、現在も不安定な生活を続けざるを得ない家庭や子育てスキルを上げる機会が少ない「親」を対象に、「親育ちプログラム」と称し、親が子育てに自信をつけ、子育てが楽しいと思えるような支援を実施した。支援活動では、岩手県内の親支援団体が紹介している「Nobody's Perfect（誰もが完璧ではない）」というプログラムを使用した。当プログラムは、週 1 回 2 時間程度の会を計 6 回開催し、参加者を固定することにより、話しやすい環境の中で体験を積み重ねていくことができた。</p>
団体の目的	地域社会に対して、子育てに関する全般の業務を行い、子育て環境の向上に寄与すること
団体の活動・業務（事業活動の概要）	<p>(1) 子育てに関する情報窓口事業</p> <p>(2) 子育てに関する相談・コーディネート事業</p> <p>(3) 次世代育成支援のための事業</p> <p>(4) 子育ての社会化普及事業</p> <p>(5) その他、本法人の目的を達成するために必要な事業</p>
現在特に力を入れていること	<p>～平成 28 年度の事業報告より～</p> <p>岩手県内において子育て支援に関する多様な事業を推進し、子育て環境向上に寄与することを目的に活動を実施。継続する委託事業、子育てサポー</p>

	<p>トセンター、盛岡市つどいの広場 KOKKO、にっここに関しては子育て親子のニーズを把握しながら事業の充実に努めた。</p> <p>(中略) 自主事業では、コミュニティスペースでのにっここ園、にっここサポート、サポーター養成講座、ママカフェ、ウクレレ教室が定着した活動となった。</p> <p>※平成 28 年度事業を利用、参加した総人数：67,267 人</p>
今後の活動の方向性・ビジョン	<p>～平成 29 年度事業年度事業計画書（案）より～</p> <p>今年も、岩手県内において子育て支援に関する多様な事業を推進し、子育て環境向上に寄与することを目的に活動する。恒常的な地域子育て支援拠点事業（子育てサポートセンター・盛岡市つどいの広場 KOKKO、にっここ）などは社会情勢や子育て親子のニーズを把握しながら事業の充実に努め、役割も見直していく。4 月より開所となったもりおか子育て応援プラザ ma*mall においては、母親の子育ての不安や悩みの解消を目的とした子育て相談や子育てセミナー、親子遊び等に加え「子ども」をキーワードに市民、地域活動団体・市民活動団体及び企業等が連携、交流できるよう活動を行っていく。「結婚から子育てまるごと支援未来塾」(WAM 助成) においては、「結婚、妊娠、出産、子育て、働く」に対する支援や知識を必要とする若い世代に、家庭・地域・社会の中で培われてた生活力、人間力を育成することを目的に未来塾の開催を新規事業として行う。</p> <p>当法人の活動拠点であるウエダビルのコミュニティスペースにっここを活用しながら、子育てサポートセンターやつどいの広場と区別した子育てサービスを提供していく。</p> <p>通常の実業を推進しながら、企業や大学との協働で子育て家庭から聞こえてくる課題に合わせた新規の支援活動を行っていく。また、活動を通じてスタッフのスキルアップにも力を入れていく。その他、必要に応じて事業を拡大していく。</p> <p>運営が持続可能になるよう収益活動を念頭に情報を収集し、必要に応じて挑戦する。</p>
定期刊行物	<p>※定期ではないが、ニューズレターを発行している。</p> <p>http://iwate-kosodate.com/category/newsletter/</p>
備考	<p>ニューズレターVol.19 (2016 年 4 月 1 日) では、いわて子育てネットのこれまで 10 年のあゆみを記載している。</p>

<活動実績>

平成 28 年度の事業概要を図 51 に示す。また、平成 28 年度の実績を表 61 に示す。

平成28年度

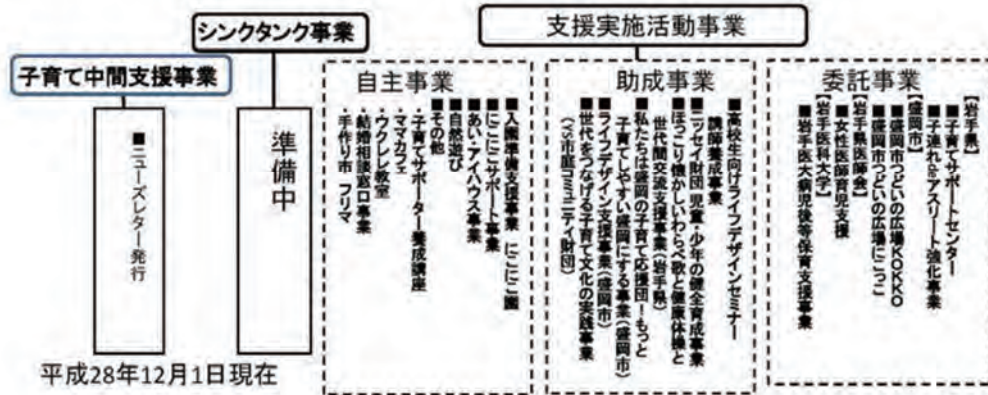


図 51：事業概要（平成28年12月1日時点）

出典）認定NPO法人いわて子育てネット：事業⁴⁴

表 61：特定非営利活動に係る事業の実績（平成28年度）

事業名	具体的な事業内容	実施日時	実施場所	従事者の人数	受益対象者の範囲及び人数	事業費の金額(千円)
子どもの健全育成を図る活動	子育てサポートセンター特定業務事業 (岩手県からの委託事業)	4月1日から 3月31日まで	子育てサポートセンター	常勤2人非常勤1人	利用者総数 33,574人	8,920
	■交流の場の提供	常時				
	開設日数 357日					
	■相談業務	常時				
	件数 204件					
	■情報提供	常時				
	ホームページの情報更新回数 113件					
	「センター便り」の発行 月1回発行 計5,010枚					
	「子育て情報便」の発行 年4回発行 計518部					
	機関紙「にこっと」発行 年1回発行計8,000部					
その他講習・研修案内等の情報提供 9回						
■子育て親向け講習 8回						
					283人	

⁴⁴ <http://iwate-kosodate.com/project/>

子どもの健全育成を図る活動	①成長段階のおはなし ②トイレットレニング ③親子ふれあい遊び ④パパ交流会 ⑤伝承おやつ作り講座 ⑥離乳食のすすめ方 ⑦パパが作る家族のための料理教室 ⑧ひなまつりお茶会	①5/23 ②6/20 ③6/25 ④8/28 ⑤9/15 ⑥10/27 ⑦11/5 ⑧2/25		①4人 (託児5人) ②13人 (託児9人) ③66人 ④3人 ⑤106人 ⑥8人 (託児7人) ⑦31人 ⑧31人		
	■子育て支援に関する 研修・子育て支援者向け 研修会 4回			172人		
	①「利用者に寄り添う支援」 ②「乳幼児期の発達と言葉」 ③子育て支援に必要な 五感を磨こう」 ④施設の仮題をみんな で話そう」	①6/6 ②7/4 ③9/29 ④11/29		①42人 ②60人 ③50人 ④20人		
	■イベント			1,622人		
	一緒に遊ぼう	5/26、8/25、10/12、11/24		159人		
	季節のあそび	4/20、7/7、9/15、12/18、1/22、2/3、 2/25		765人		
	お誕生会	月1回		698人		
子どもの健全育成を図る活動	盛岡市つどいの広 場 KOKKO (盛岡市からの委 託事業)			常勤2人 非常勤2人	利用者総数 18,913人	9,655
	■交流の場の提供					
	開設日数 296日	常時				
	■相談業務 件数 205件					
	■情報提供 お便り 1200枚 HP更新 随時					
	■セミナー・研修					543人
	親子お楽しみ会	4/22、6/30、12/15、2/23				96人
	おはなしポン	5/18、10/18、11/16、1/18				62人
	さんさ太鼓制作	6/21～24				21人
	子育て支援行政相談会	9/13				4人
	七夕 DAY	7/1～7/30				240人
	ひなまつり DAY	3/1～3/3				120人
	■イベント					337人
	なつまつり	7/24		大通		188人
	KOKKO 運動会	9/4		大通		149人

子どもの健全育成を図る活動	盛岡市つどいの広場にこっこ（盛岡市からの委託事業）				利用者総数 12,119人	8,983
	■交流の場の提供 開設日数 291日		常時	にこっこ	常勤1人 非常勤2人	
	■相談業務 件数 181件					
	■情報提供 お便り 2100枚					
	■セミナー・研修					319人
	あのねのね	毎月1回				226人
	リズムであそぼっ！	6/13、8/31、				93人
	■イベント					3084人
	こいのぼりウィーク	4/13～5/2				200人
	さんさ太鼓ウィーク	6/15～23				40人
	七夕ウィーク	7/1～31				552人
	ハロウィンウィーク	10/12～31				600人
	クリスマスウィーク	12/1～25				810人
	節分ウィーク	1/25～2/3				274人
	ひなまつりウィーク	2/15～3/3				608人
	保健、医療又は福祉の増進を図る活動	岩手医大病後児等保育支援事業（岩手医大からの委託事業）	5/31（内丸） 7/26（内丸） 8/2（内丸） 11/25（矢巾） 2/24（矢巾）		医大内丸・矢巾キャンパス	
女性医師の子どもが病気になること時の緊急預かり ■子どもの預かり						
女性医師育児支援事業（岩手県医師会からの委託事業） ■子どもの預かり ・健常児預かり（113人） ・病児預かり（5人）		4/5、4/7、4/12、4/19、4/21、4/26、5/10 5/17、5/26、6/7、6/10、6/14、6/21、6/28、7/5、7/12、7/14、7/22、7/26、7/27、7/28、8/8、8/18、8/19、8/23、9/6、9/12、9/13、9/15、9/16、9/20、9/27、10/5、10/7、10/11、10/18、10/24、10/25、10/27、11/1、11/8、11/10、11/15、11/22、11/29、12/6、12/8、12/13、12/20、12/22、1/5、1/6、1/10、1/11、1/14、1/15、1/17、1/24、1/31、2/7、2/14、2/21、2/28、3/7、3/13、3/14、3/21、3/27、3/28			常勤1人	利用者総数 118人

子どもの健全育成を図る活動	国体指導者及び強化選手の子育てサポート業務（岩手県） 子連れ de アスリート強化事業 ■子どもの預り	4/3、4/13、4/14、4/19、4/23、4/24、4/27、4/29、4/30、5/8、5/10、5/12、5/13、5/19、5/20、5/25、5/26、6/1、6/2、6/3、6/7、6/8、6/14、6/16、6/18、6/19、6/21、6/22、6/25、6/26、6/30、7/1、7/5、7/7、7/11、7/13、7/17、7/18、7/20、7/25、7/26、7/27、7/29、8/1、/、8/3、8/4、8/5、8/8、8/9、8/10、8/17、8/18、8/19、8/22、9/1、9/5、9/7、9/8、9/9、9/12、9/14、9/15、9/16、9/20、9/21、9/23、9/28、9/29、9/30、10/1、10/3、10/6、10/7、10/8、10/11	盛岡市総合プール、滝沢市北部コミュニティセンター、岩手県営武道館、岩手県体育協会開館にこにこルーム	利用者総数 147人	843
子どもの健全育成を図る活動	ほっこり懐かしいわらべ歌と健康体操で世代間交流復興支援事業（岩手県）	10月1日から 3月31日まで		利用者総数 179人	2,677
	■情報提供				
	チラシ作成 600部 配布 580部				
	打合せ会議・子育てミーティング	11/2（宮古市） 11/7（釜石市）			
	岩手のわらべ歌と健康体操	1/18（宮古市） 1/20（釜石市） 2/10（宮古市） 2/15（釜石市）		常勤2人	
ママサロン	2/1（釜石市） ・入園前の親子の不安な気持ちについて 2/17（宮古市） ・母乳育児について（断乳、卒乳）				
保健、医療又は福祉の増進を図る活動	盛岡市ライフデザイン支援事業（盛岡市）	10月1日から 3月31日まで		利用者総数 75人	1,981
	■情報提供				
	チラシ作成 1225部 配布 1200部 報告書作成 60部 配布 50部				
	■講演会			65人	
	大学生対象	12/17（アイーナ）		10人	
	社会人対象	1/15（アイーナ）		14人	
	高校生対象	1/29（プラザおでって）		15人	
	親対象	2/22（プラザおでって）		26人	
	■インターシッブ	12/13		1人	
	■ワークショップ	1/29		9人	
青少年のためのライフデザイン意識啓発事業			利用者総数 52人	422	
■情報提供 チラシ作成 200部 配布 180部 報告書作成 50部 配布 45部					
■セミナー			51人		