

2021年3月24日



TOKYO METROPOLITAN UNIVERSITY

東京都立大学

内閣府「選択する未来2.0」有識者懇談会
ヒアリング資料

阿部 彩

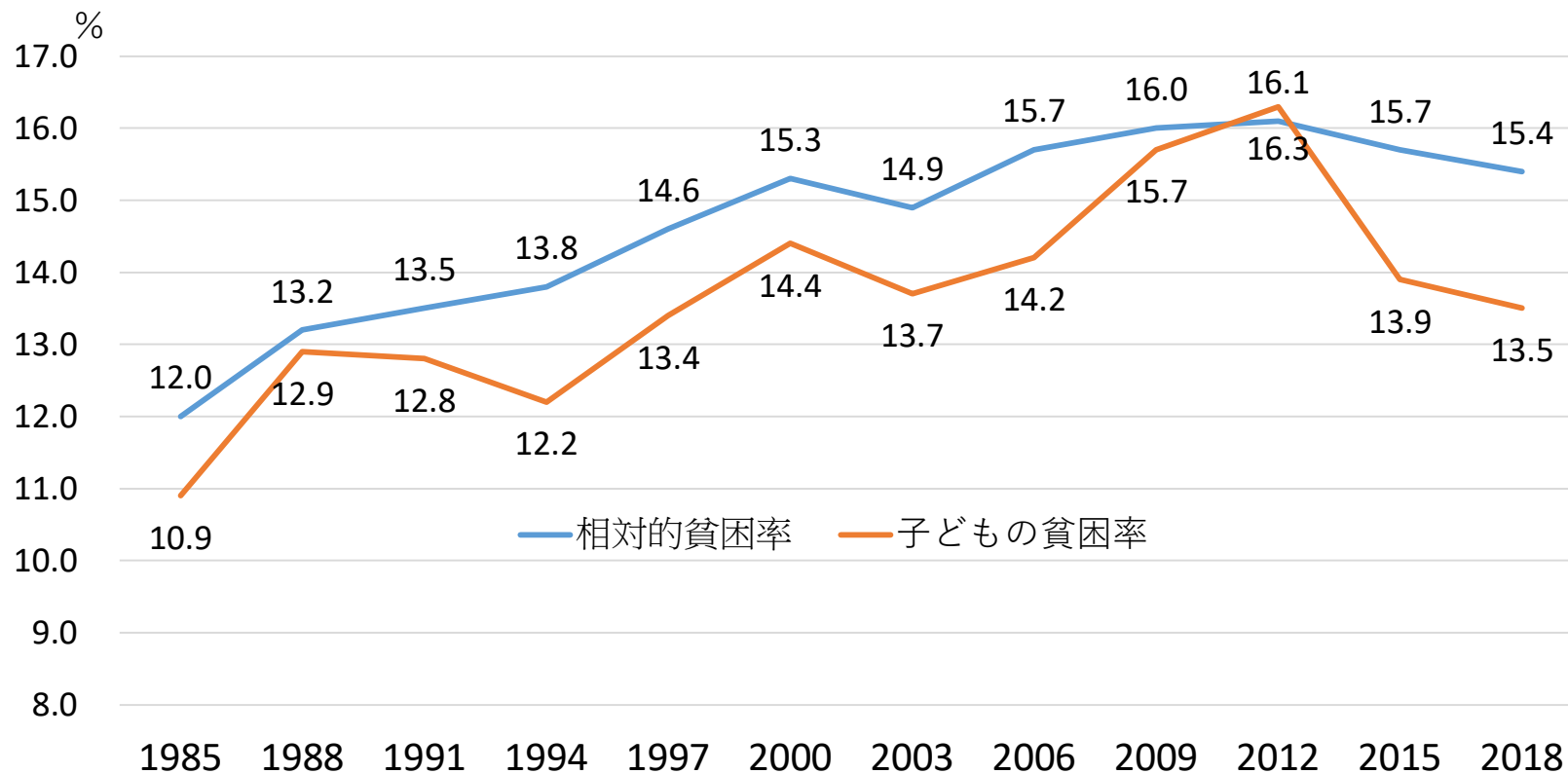
東京都立大学 人文社会学部 教授 兼
子ども・若者貧困研究センター センター長

内容

1. 平時の貧困の状況
 - 相対的貧困率の長期的推移：1985-2018
 - 平時の貧困の状況
 - これからのセーフティネット考察
2. コロナ禍による子どもへの格差への影響
3. 剥奪指標の状況

日本の相対的貧困率（厚労省の公式発表）

相対的貧困率の推移：1985-2018

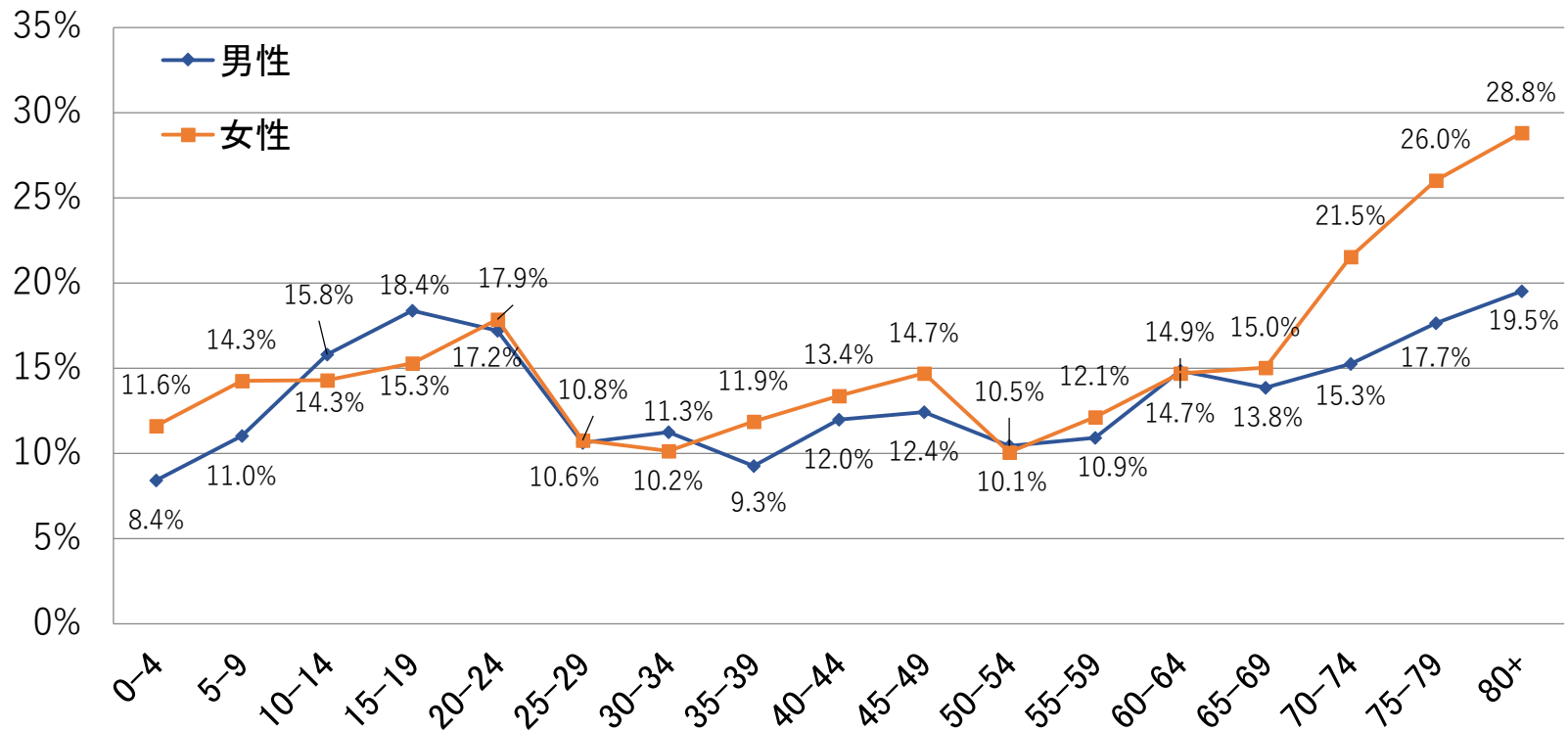


このグラフは、厚生労働省が『国民生活基礎調査』の大調査年（3年毎）のデータを用いて相対的貧困率を公表しているものです。本報告においては、同じデータを用いて、より詳細な属性（年齢、性別等）別の相対的貧困率を見ていきます。

出所：厚生労働省（2020）『2019年国民生活基礎調査 結果の概況』

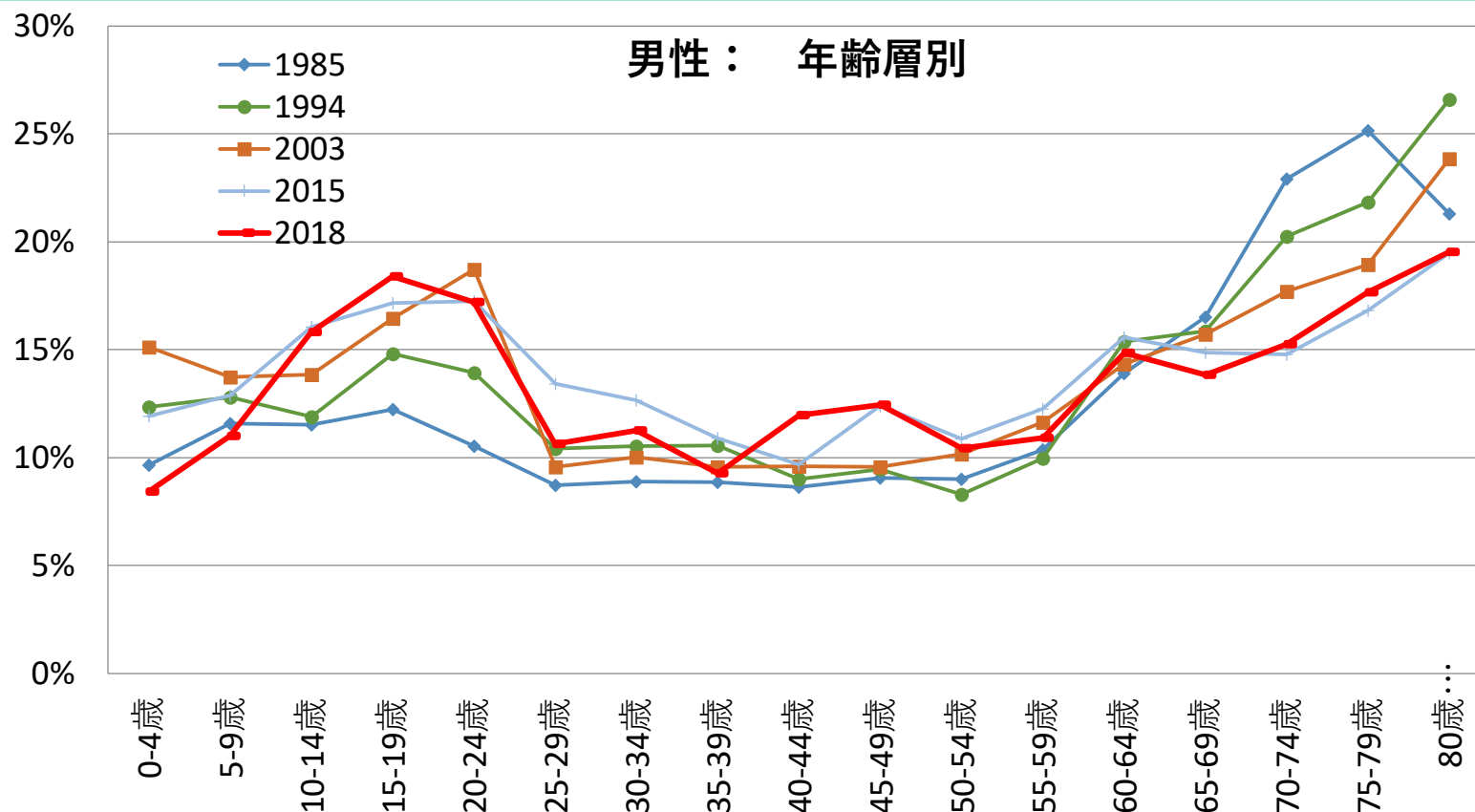
年齢層別・性別の相対的貧困率（2018年）

相対的貧困率(2018)



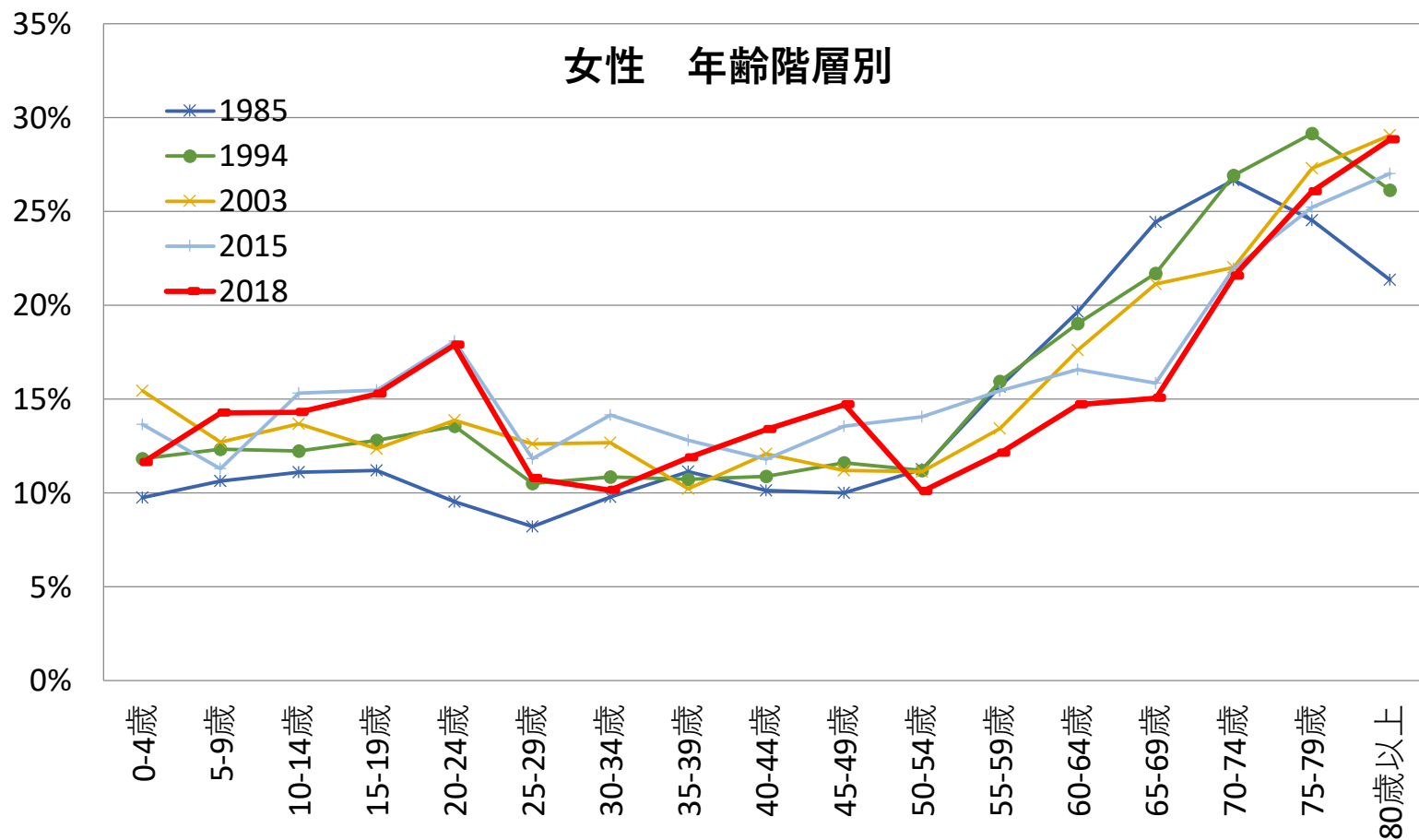
- 男性では、最も貧困率が高いのは、80歳以上、次は15-19歳。
- 女性では、高齢期（70歳以上）の貧困率が最も高い。

男性の年齢階層別の貧困率の推移： 1985年から2018年の動き



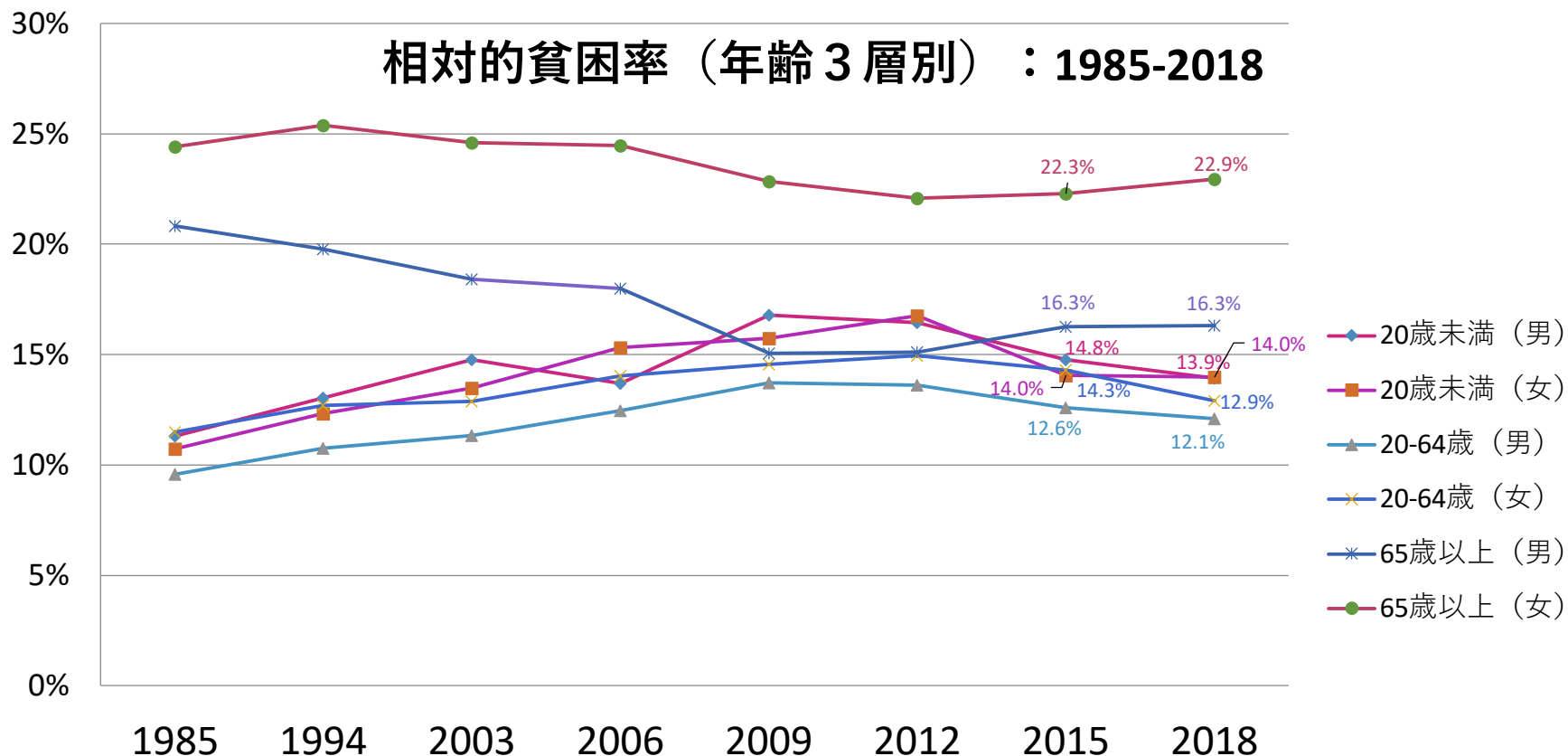
- 1985年から2018年の30年間にて、高齢期の貧困率は改善、若者・子どもの貧困率が上昇。

女性の年齢階層別の貧困率の推移： 1985年から2018年の動き



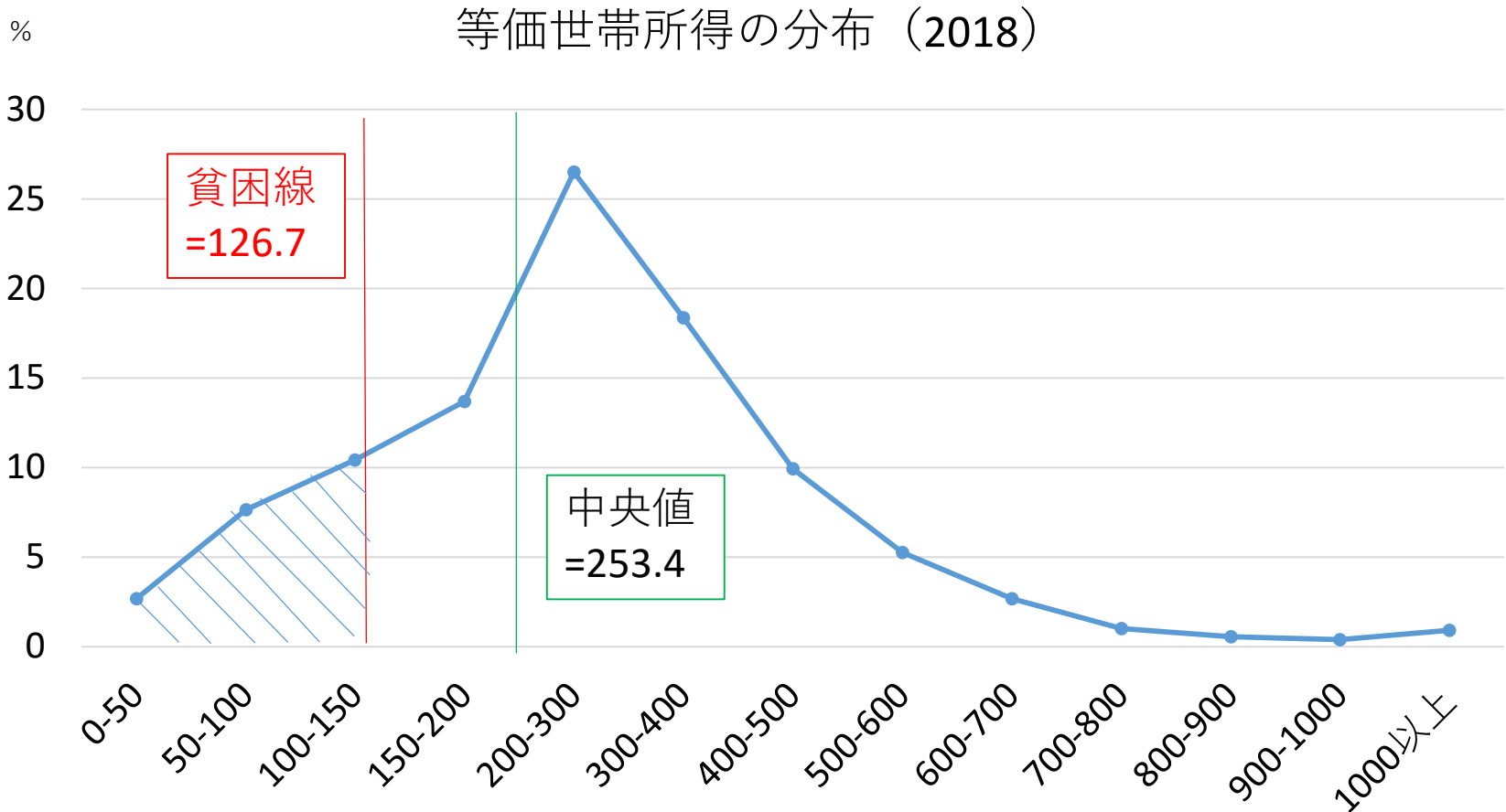
- しかし、女性については高齢期の改善がさほど見られない。

(長期) 年齢階層別・性別の貧困率の推移： 1985年から2018年の動き



- 長期的には、20歳未満・20-64歳においては、1985年から2012年にかけて上昇、その後、減少しているが、高齢者（65歳以上）については、1985年から2012年にかけて減少、その後上昇傾向にある。

等価世帯所得の分布（2018年値）



貧困線は、2000年の137万円をピークに2012,15年は122万円、2018年は127万円。

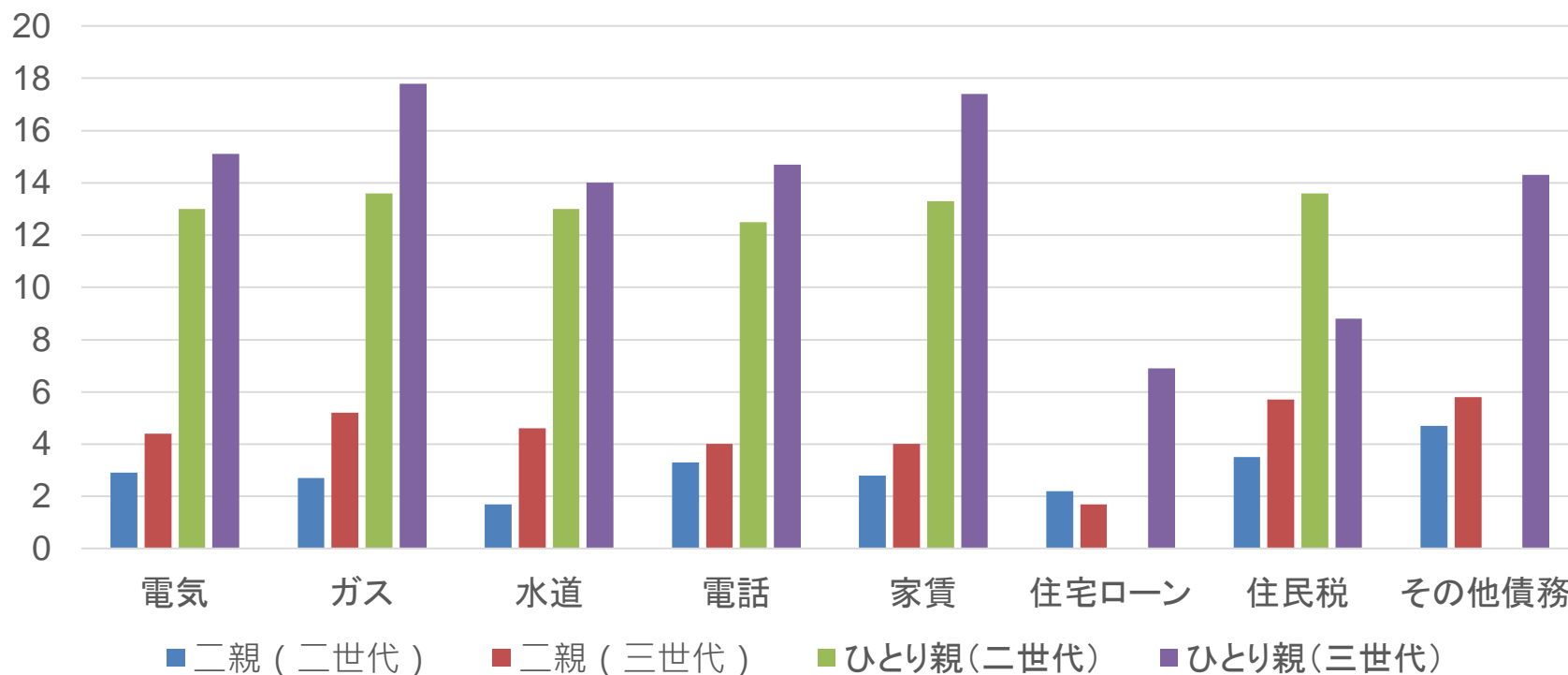
平時からの「子どもの貧困」の現状

生活困難は「コロナ」で初めて
現れた問題ではない。

平時の「貧困」は見逃されがち

過去1年間に料金の未払い・債務の滞納があった子育て世帯の割合(2017年)

過去1年間で金銭的な理由で滞納があった割合



各県の子どもの生活実態調査の結果

過去1年間の滞納経験	電気	ガス	水道	電話	家賃や住宅ローン
愛知(小1)	4.5%	4.2%	4.2%	4.7%	4.2%
愛知(小5)	5.4%	5.0%	5.3%	5.6%	4.7%
愛知(中2)	6.2%	5.3%	5.3%	6.0%	5.2%
	電気	ガス	水道	電話	家賃
沖縄(小1)	13.5%	13.0%	9.3%	13.1%	11.1%
沖縄(小5)	15.2%	14.8%	10.4%	16.3%	13.8%
沖縄(中2)	13.8%	13.9%	12.3%	16.3%	10.4%
	電気・ガス・水道いずれか				
北海道(小2)	9.6%			6.9%	5.7%
北海道(小5)	9.7%			6.4%	5.6%
北海道(中2)	10.6%			8.1%	6.1%
北海道(高2)	10.1%			8.0%	5.1%
	電気・ガス・水道などの光熱水費				
香川(小1、小5、中2)	8.8%				

出所：各道府県HP

※ 愛知は、県内の市町村立小中学校に通う子供とその保護者対象。学校配布、学校回収または郵送回収。回収率、70.6%。

香川は、県内の小1、小5、中2を住民基本台帳から抽出(25%抽出率)。郵送配布・回収。回収率52.2%。

北海道は、札幌市を除く市町村を対象者数3000人を子ども数にて按分。教育委員会を經由し、学校配布・回収。回収率76.0%。

ライフラインの停止経験がある子どもの割合 (大阪府、沖縄県)

過去**半年**の間で、電気・ガス・水道などが止められた

大阪府30市町村(小5)	1.0%
--------------	------

大阪府30市町村(中2)	1.4%
--------------	------

過去**10年間**に、電気・ガス・水道が止められたことがある

沖縄(小1)	7.7%
--------	------

沖縄(小5)	9.4%
--------	------

沖縄(中2)	8.1%
--------	------