

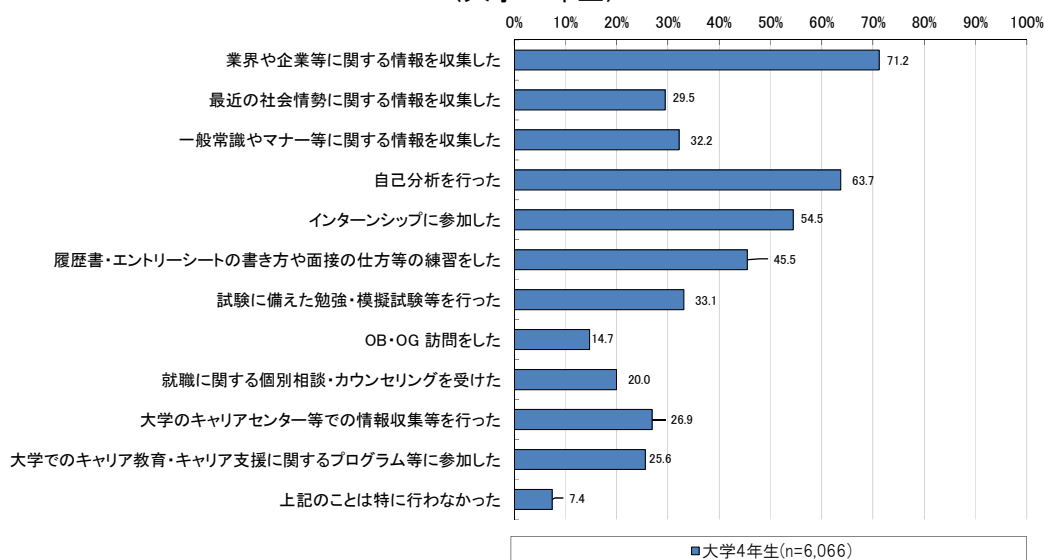
第3章 就職活動内容

(1) 企業の広報活動開始前の活動状況

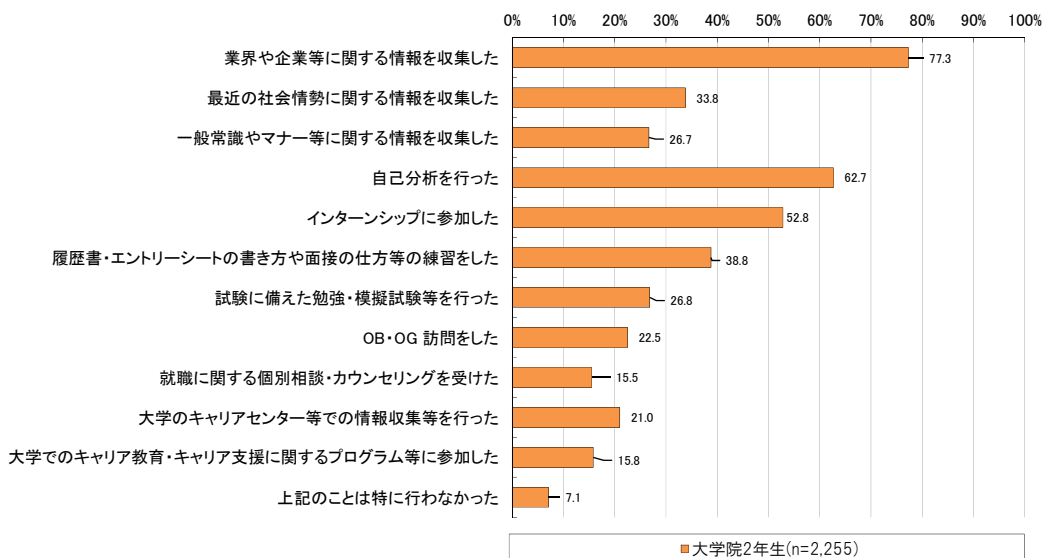
就職活動を行うに当たり、企業の広報活動が開始になる3月1日より前の時期にどのような活動をしたかをたずねたところ、大学4年生・大学院2年生ともに、「業界や企業等に関する情報を収集した」の回答割合が7割以上で最も高く、次いで「自己分析を行った」「インターンシップに参加した」「履歴書・エントリーシートの書き方や面接の仕方等の練習をした」の順で回答割合が高くなっている（図表3-1-1）。

なお、大学4年生について、「就職に関する個別相談・カウンセリングを受けた」「大学のキャリアセンター等での情報収集等を行った」「大学でのキャリア教育・キャリア支援に関するプログラム等に参加した」の回答割合は2～3割程度で、それぞれ大学院2年生よりも高くなっている。

図表 3-1-1 企業の広報活動開始前の活動状況（複数回答）
（大学4年生）



（大学院2年生）

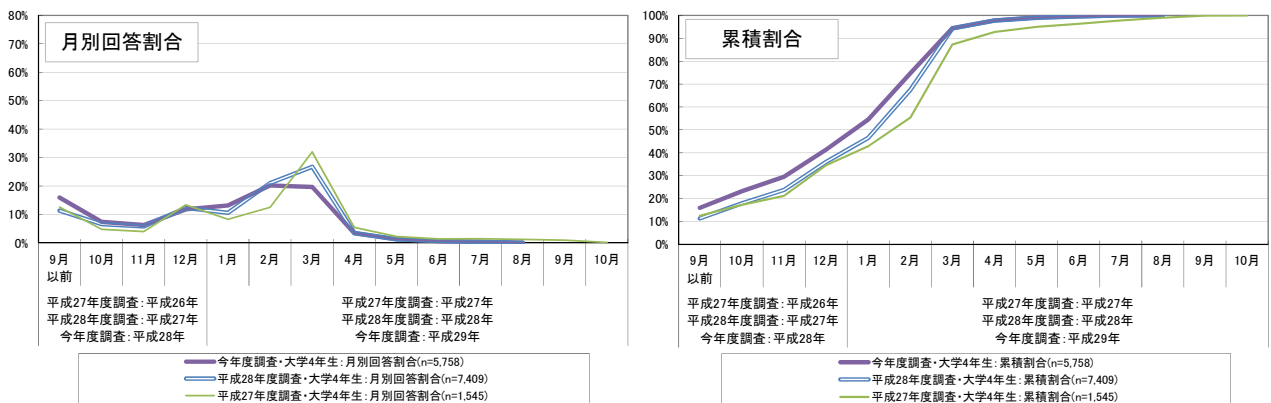


(2) 業界や企業に関する分析を開始した時期

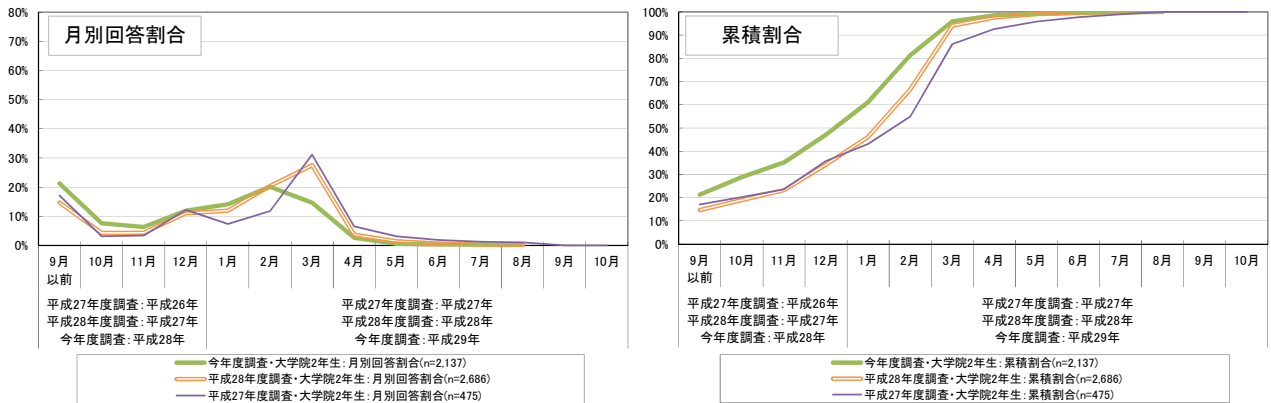
いつごろから業界や企業に関する分析を開始したかをたずねたところ、大学4年生では「平成29年2月」と「平成29年3月」の回答割合が約2割と高く、次いで「平成28年9月以前」の回答割合が高くなっている¹⁶（図表3-2-1、図表3-2-2）。大学院2年生では、「平成28年9月以前」と「平成29年2月」の回答割合が約2割と高くなっている。

過年度調査と比較すると、大学4年生・大学院2年生ともに、過年度調査では「3月」との回答割合が最も高かったが、今年度調査では「2月」との回答割合が最も高く、また、「9月以前」など、より早期の回答割合が高くなっており、全体的に時期が早まっている。

図表 3-2-1 業界や企業に関する分析を開始した時期
(大学4年生)



(大学院2年生)



図表 3-2-2 業界や企業に関する分析を開始した時期（詳細データ）

(大学4年生)

	9月以前	10月	11月	12月	1月	2月	3月	4月	5月	6月	7月	8月
月別回答割合	15.9%	7.4%	6.3%	11.8%	13.1%	20.2%	19.7%	3.4%	1.3%	0.6%	0.3%	0.0%
累積割合	15.9%	23.3%	29.6%	41.4%	54.5%	74.7%	94.4%	97.7%	99.1%	99.7%	100.0%	100.0%

(大学院2年生)

	9月以前	10月	11月	12月	1月	2月	3月	4月	5月	6月	7月	8月
月別回答割合	21.3%	7.6%	6.3%	11.9%	14.1%	20.1%	14.6%	2.6%	0.6%	0.4%	0.3%	0.2%
累積割合	21.3%	28.9%	35.2%	47.1%	61.2%	81.3%	95.9%	98.5%	99.1%	99.5%	99.8%	100.0%

¹⁶ 業界や企業に関する分析について「特段行わなかった」と回答した者（大学4年生：308件、大学院2年生：119件）は、ここでは集計の対象外とした。なお、過年度調査も同様に集計を行っている。

(3) 企業説明会やセミナー等の参加状況

① 企業説明会やセミナー等の参加時期

企業説明会やセミナー等について、「最初に参加した時期」「参加のピーク」「最後に参加した時期」をそれぞれたずねた¹⁷ (図表 3-3-1、図表 3-3-2)。

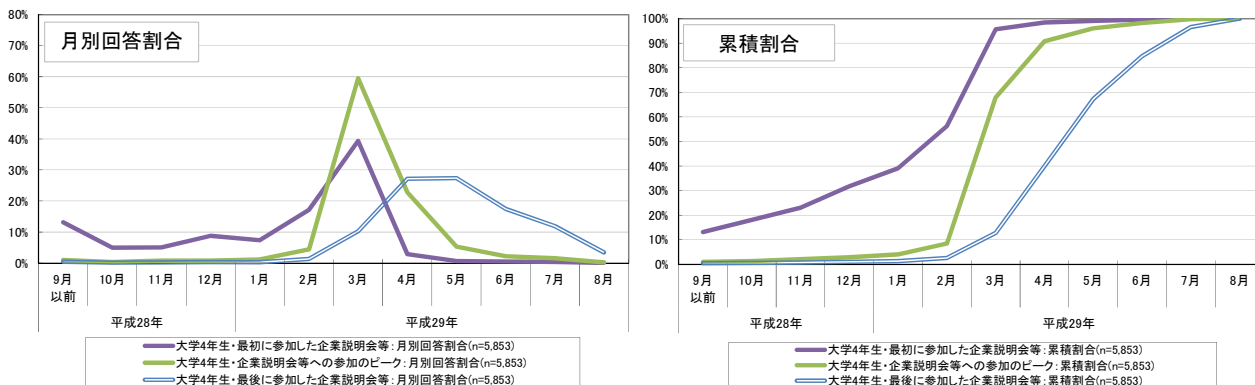
「最初に参加した時期」については、大学 4 年生・大学院 2 年生ともに、広報活動開始時期である「平成 29 年 3 月」との回答割合が約 4 割と最も高くなっている。また、「参加のピーク」についても、大学 4 年生の約 6 割、大学院 2 年生の約 7 割が「平成 29 年 3 月」と回答しており最も割合が高い。

「最後に参加した時期」については、大学 4 年生では「平成 29 年 4 月」と「平成 29 年 5 月」の回答割合が約 3 割となっており、大学院 2 年生では「平成 29 年 4 月」の回答割合が約 4 割と最も高くなっている。

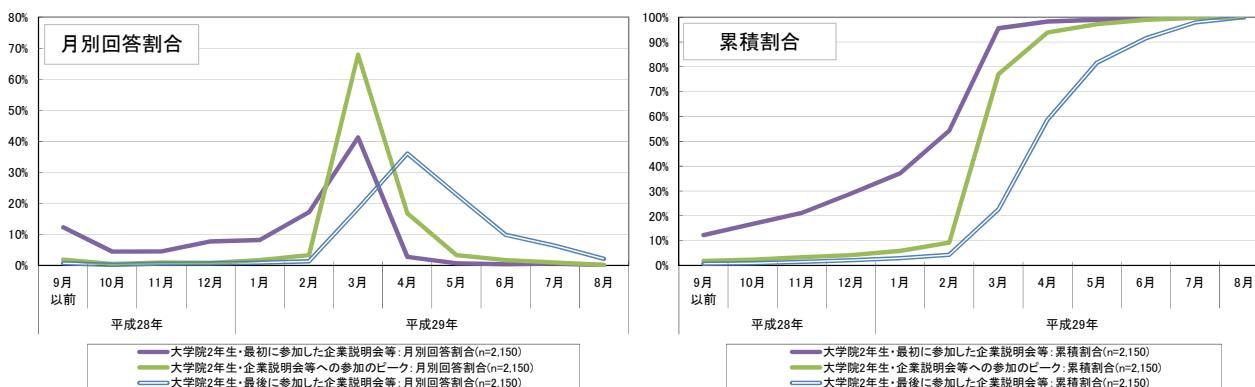
これら企業説明会やセミナー等の参加時期について過年度調査と比較すると (図表 3-3-3、図表 3-3-4)、「最初に参加した時期」「参加のピーク」「最後に参加した時期」のいずれについても、回答割合が最も高い月は平成 28 年度調査と今年度調査とで同一であるが、累積割合でみると、今年度調査ではより早期の回答割合が高くなっている。

図表 3-3-1 企業説明会やセミナー等の参加時期

(大学 4 年生)



(大学院 2 年生)



¹⁷ 企業説明会やセミナー等に「特段参加しなかった」と回答した者 (大学 4 年生 : 214 件、大学院 2 年生 : 105 件) は、ここでは集計の対象外とした。なお、過年度調査も同様に集計を行っている。

図表 3-3-2 企業説明会やセミナー等の参加時期（詳細データ）

（大学4年生）

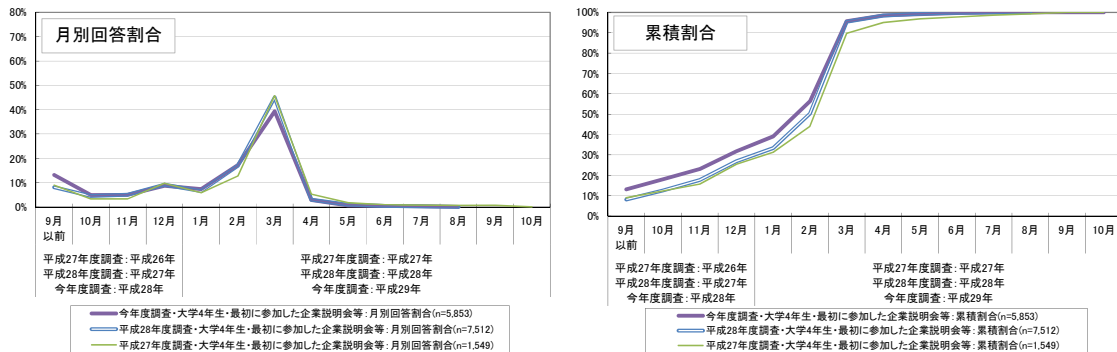
最初の参加	9月以前	10月	11月	12月	1月	2月	3月	4月	5月	6月	7月	8月
月別回答割合	13.1%	4.9%	5.0%	8.7%	7.3%	17.2%	39.3%	2.8%	0.7%	0.5%	0.4%	0.0%
累積割合	13.1%	18.1%	23.1%	31.8%	39.1%	56.3%	95.6%	98.5%	99.1%	99.6%	100.0%	100.0%
参加のピーク	9月以前	10月	11月	12月	1月	2月	3月	4月	5月	6月	7月	8月
月別回答割合	1.0%	0.3%	0.8%	0.8%	1.2%	4.4%	59.5%	22.8%	5.3%	2.2%	1.6%	0.2%
累積割合	1.0%	1.3%	2.1%	2.9%	4.0%	8.4%	68.0%	90.8%	96.1%	98.3%	99.8%	100.0%
最後の参加	9月以前	10月	11月	12月	1月	2月	3月	4月	5月	6月	7月	8月
月別回答割合	0.4%	0.1%	0.2%	0.3%	0.2%	1.3%	10.2%	27.1%	27.4%	17.4%	11.9%	3.4%
累積割合	0.4%	0.6%	0.8%	1.0%	1.3%	2.6%	12.8%	39.9%	67.3%	84.7%	96.6%	100.0%

（大学院2年生）

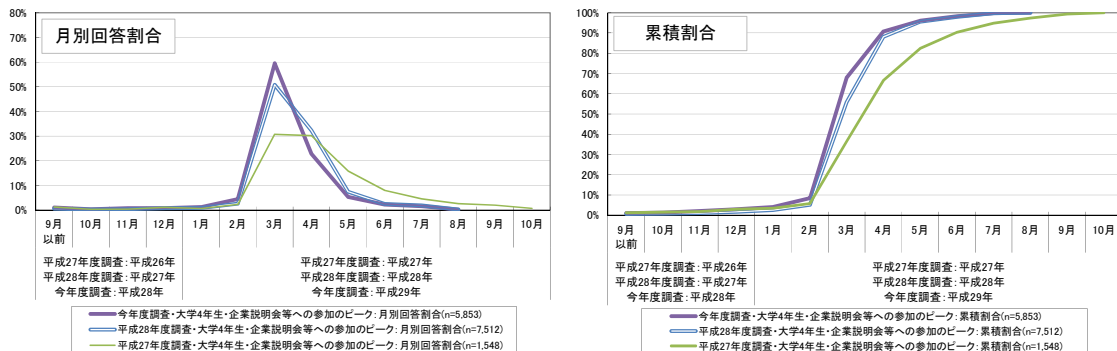
最初の参加	9月以前	10月	11月	12月	1月	2月	3月	4月	5月	6月	7月	8月
月別回答割合	12.3%	4.4%	4.5%	7.7%	8.2%	17.1%	41.2%	2.7%	0.7%	0.3%	0.6%	0.1%
累積割合	12.3%	16.7%	21.2%	29.0%	37.1%	54.3%	95.5%	98.3%	99.0%	99.3%	99.9%	100.0%
参加のピーク	9月以前	10月	11月	12月	1月	2月	3月	4月	5月	6月	7月	8月
月別回答割合	1.8%	0.5%	1.0%	0.8%	1.7%	3.3%	67.9%	16.8%	3.3%	1.7%	0.9%	0.2%
累積割合	1.8%	2.3%	3.3%	4.1%	5.9%	9.2%	77.1%	93.9%	97.2%	98.9%	99.8%	100.0%
最後の参加	9月以前	10月	11月	12月	1月	2月	3月	4月	5月	6月	7月	8月
月別回答割合	0.7%	0.2%	0.6%	0.7%	0.9%	1.3%	18.4%	36.1%	22.9%	9.9%	6.4%	2.1%
累積割合	0.7%	0.9%	1.5%	2.1%	3.0%	4.3%	22.7%	58.8%	81.7%	91.5%	97.9%	100.0%

図表 3-3-3 【参考・過年度調査との比較】企業説明会やセミナー等の参加時期（大学4年生）

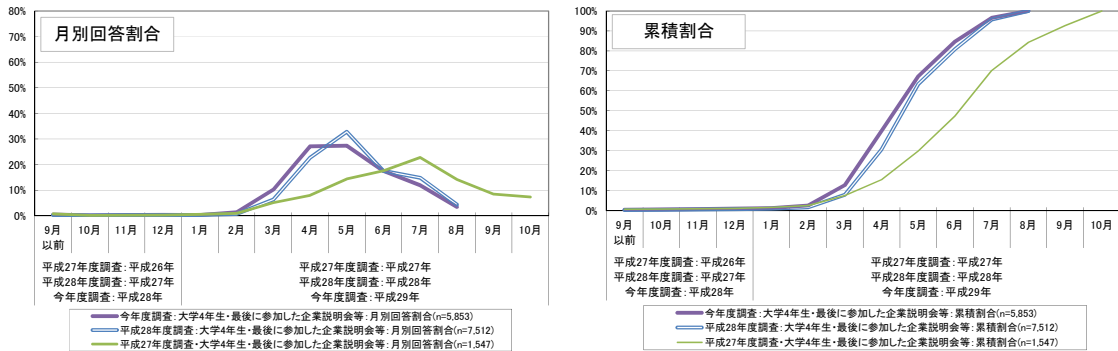
<最初に参加した時期>



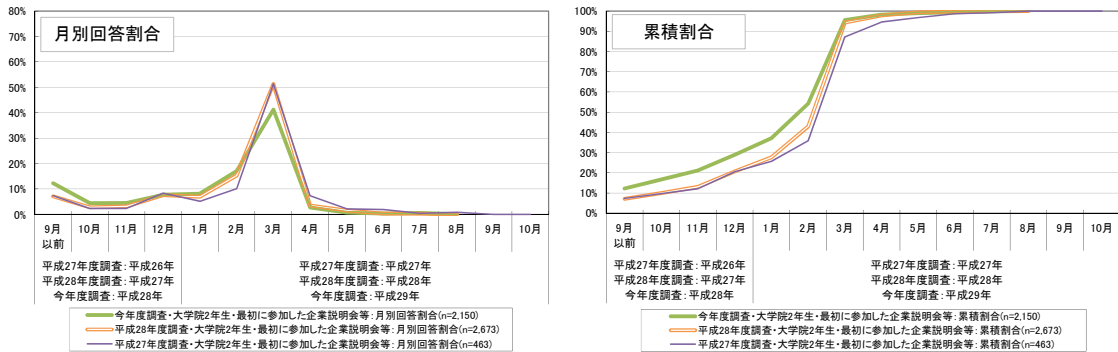
<参加のピーク>



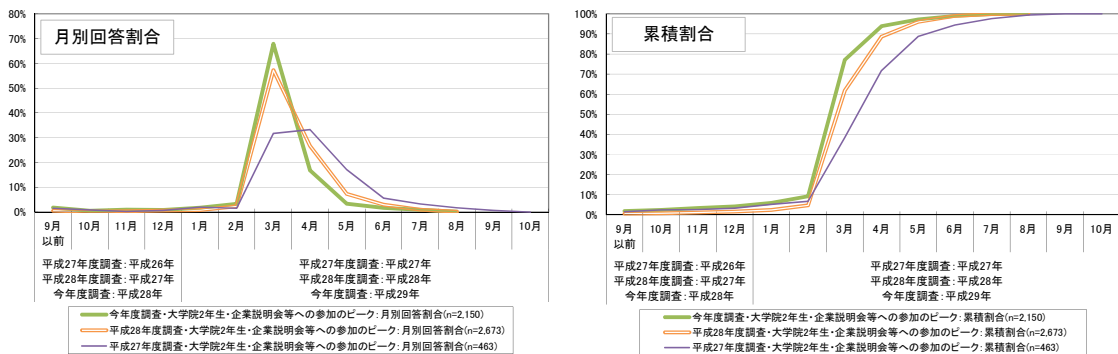
図表 3-3-3 【参考・過年度調査との比較】企業説明会やセミナー等の参加時期
(大学4年生)
＜最後に参加した時期＞



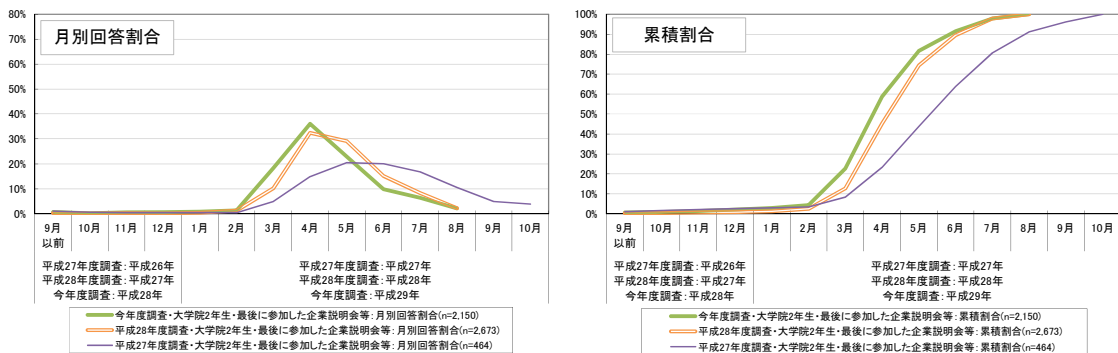
図表 3-3-4 【参考・過年度調査との比較】企業説明会やセミナー等の参加時期
(大学院2年生)
＜最初に参加した時期＞



＜参加のピーク＞



＜最後に参加した時期＞



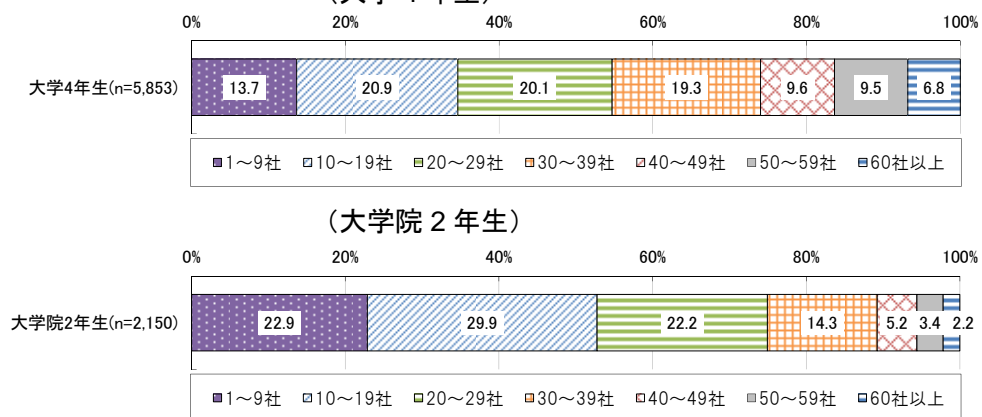
②企業説明会やセミナー等に参加した回数

企業説明会やセミナー等に参加した回数をたずねたところ、大学4年生では、「10～19社」であった者の割合が20.9%で最も高くなっている（図表3-3-5）。なお、30社以上の企業説明会やセミナー等に参加した者が45.2%、うち50社以上の者は16.3%となっている。

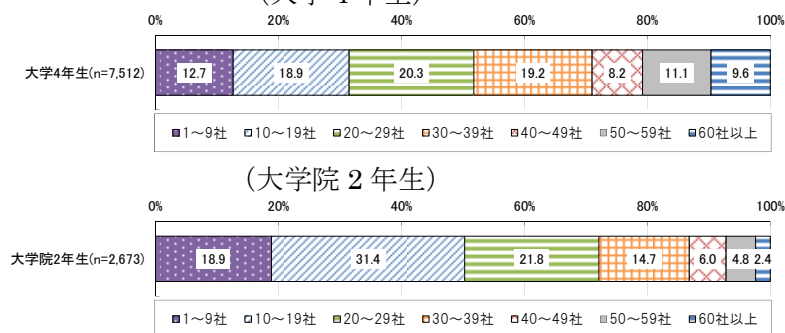
大学院2年生では、「10～19社」であった者の割合が29.9%で最も高く、30社以上の者は25.1%、うち50社以上の者は5.6%となっている。大学4年生と比べると、大学院2年生のほうが説明会やセミナー等に参加した企業数が少ない者の割合が高くなっている。

過年度調査と比較すると、大学4年生・大学院2年生ともに、今年度は50社以上など、参加回数が多い者の割合が若干低くなっている（図表3-3-6、図表3-3-7）。

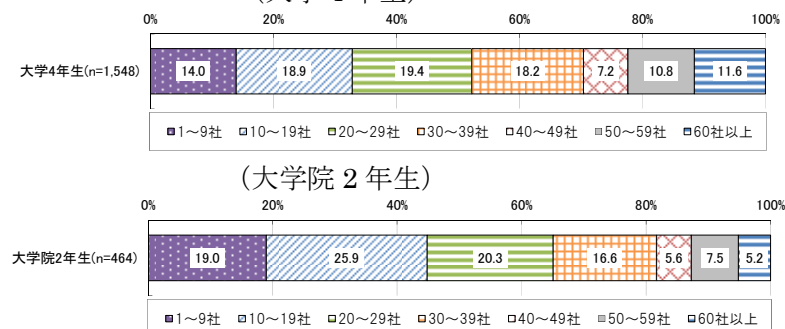
図表 3-3-5 企業説明会やセミナー等に参加した企業数
(大学4年生)



図表 3-3-6 【参考・平成28年度調査】企業説明会やセミナー等に参加した企業数
(大学4年生)



図表 3-3-7 【参考・平成27年度調査】企業説明会やセミナー等に参加した企業数
(大学4年生)



(4) エントリーシートの提出状況

① エントリーシートの提出時期

エントリーシートの提出¹⁸時期について、「最初に提出した時期」「提出のピーク」「最後に提出した時期」をそれぞれたずねた¹⁹（図表 3-4-1、図表 3-4-2）。

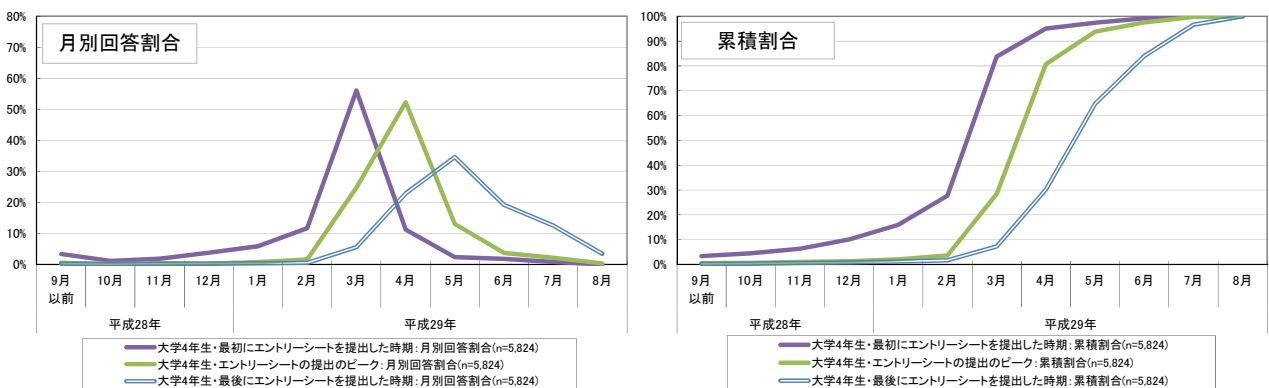
「最初に提出した時期」については、大学 4 年生・大学院 2 年生ともに、「平成 29 年 3 月」との回答割合が 5 割以上と最も高くなっている。

「提出のピーク」については、大学 4 年生では「平成 29 年 4 月」との回答割合が 5 割以上と最も高く、大学院 2 年生では「平成 29 年 3 月」と「平成 29 年 4 月」が約 4 割となっている。

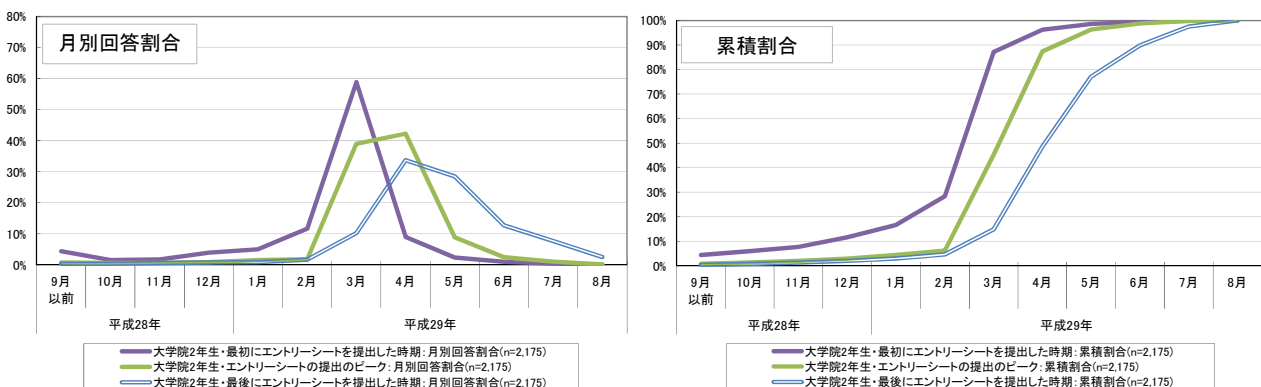
「最後に提出した時期」については、大学 4 年生では「平成 29 年 5 月」との回答割合が約 3 割、大学院 2 年生では「平成 29 年 4 月」との回答割合が約 3 割と最も高い。

これらエントリーシートの提出時期について平成 28 年度調査と比較すると（図表 3-4-3、図表 3-4-4）、「最初に提出した時期」「提出のピーク」「最後に提出した時期」のいずれについても、今年度調査ではより早期の回答割合が高くなっており、特に大学院 2 年生に関してその傾向が見られる。

図表 3-4-1 エントリーシートの提出時期
(大学 4 年生)



(大学院 2 年生)



¹⁸ エントリーシートの提出とは、企業や官公庁などの採用選考に参加するための応募シートを提出することを指すものとし、就職情報会社のサイト等への登録のみの場合は提出数に入れないように、回答者に案内した上で調査を行った。

¹⁹ エントリーシートの提出を「特段行わなかった」と回答した者（大学 4 年生：242 件、大学院 2 年生：80 件）は、ここでは集計の対象外とした。なお、過年度調査も同様に集計を行っている。

図表 3-4-2 エントリーシートの提出時期（詳細データ）

（大学4年生）

最初の提出	9月以前	10月	11月	12月	1月	2月	3月	4月	5月	6月	7月	8月
月別回答割合	3.4%	1.2%	1.8%	3.8%	5.9%	11.7%	56.0%	11.3%	2.4%	1.8%	0.8%	0.0%
累積割合	3.4%	4.5%	6.4%	10.1%	16.0%	27.7%	83.7%	95.0%	97.4%	99.2%	100.0%	100.0%
提出のピーク	9月以前	10月	11月	12月	1月	2月	3月	4月	5月	6月	7月	8月
月別回答割合	0.5%	0.2%	0.4%	0.2%	0.8%	1.6%	24.7%	52.3%	13.1%	3.7%	2.2%	0.3%
累積割合	0.5%	0.7%	1.1%	1.3%	2.1%	3.7%	28.4%	80.7%	93.8%	97.5%	99.7%	100.0%
最後の提出	9月以前	10月	11月	12月	1月	2月	3月	4月	5月	6月	7月	8月
月別回答割合	0.3%	0.1%	0.2%	0.2%	0.4%	0.5%	5.6%	22.9%	34.6%	19.2%	12.6%	3.4%
累積割合	0.3%	0.4%	0.6%	0.8%	1.2%	1.7%	7.3%	30.2%	64.8%	84.0%	96.6%	100.0%

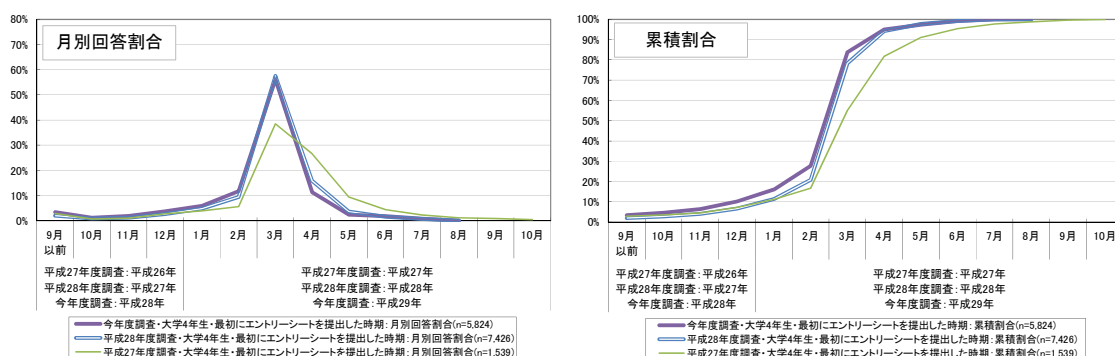
（大学院2年生）

最初の提出	9月以前	10月	11月	12月	1月	2月	3月	4月	5月	6月	7月	8月
月別回答割合	4.4%	1.5%	1.7%	3.9%	5.0%	11.7%	58.9%	9.0%	2.4%	1.0%	0.3%	0.1%
累積割合	4.4%	6.0%	7.7%	11.6%	16.6%	28.3%	87.2%	96.2%	98.6%	99.6%	99.9%	100.0%
提出のピーク	9月以前	10月	11月	12月	1月	2月	3月	4月	5月	6月	7月	8月
月別回答割合	0.8%	0.6%	0.6%	0.9%	1.5%	1.8%	39.0%	42.3%	8.9%	2.5%	1.1%	0.1%
累積割合	0.8%	1.4%	2.0%	2.9%	4.4%	6.2%	45.2%	87.4%	96.3%	98.8%	99.9%	100.0%
最後の提出	9月以前	10月	11月	12月	1月	2月	3月	4月	5月	6月	7月	8月
月別回答割合	0.3%	0.4%	0.6%	0.7%	0.9%	1.7%	10.3%	33.7%	28.5%	12.8%	7.7%	2.5%
累積割合	0.3%	0.7%	1.3%	2.0%	2.9%	4.6%	14.8%	48.6%	77.1%	89.8%	97.5%	100.0%

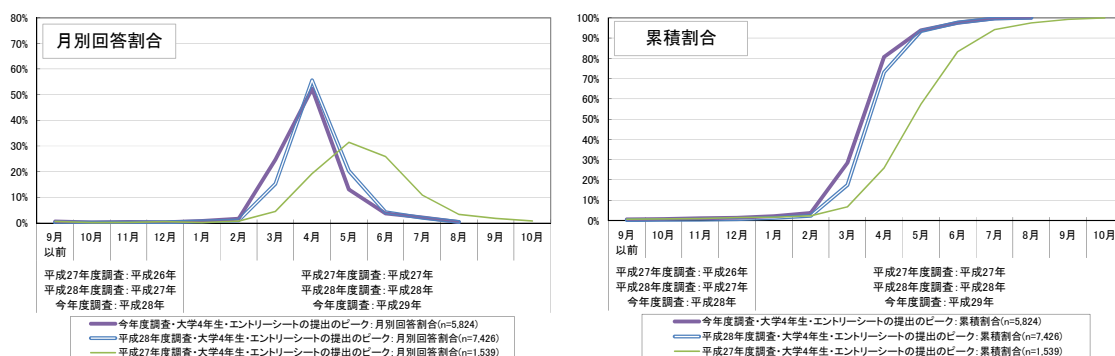
図表 3-4-3 【参考・過年度調査との比較】エントリーシートの提出時期

（大学4年生）

<最初に提出した時期>

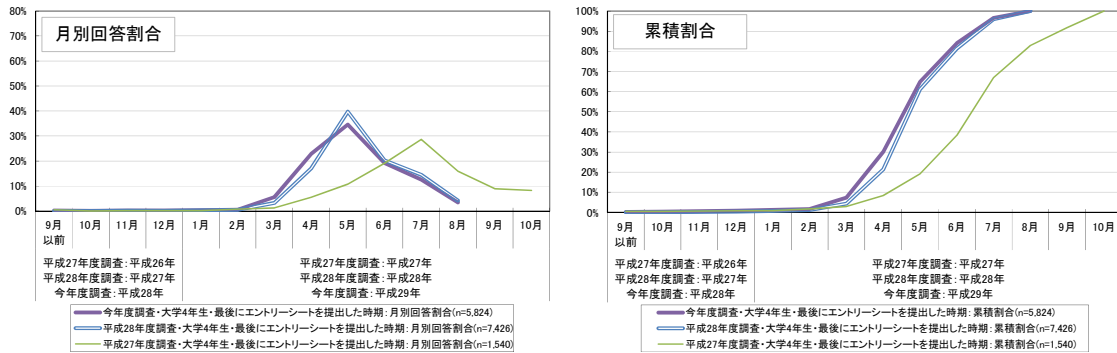


<提出のピーク>



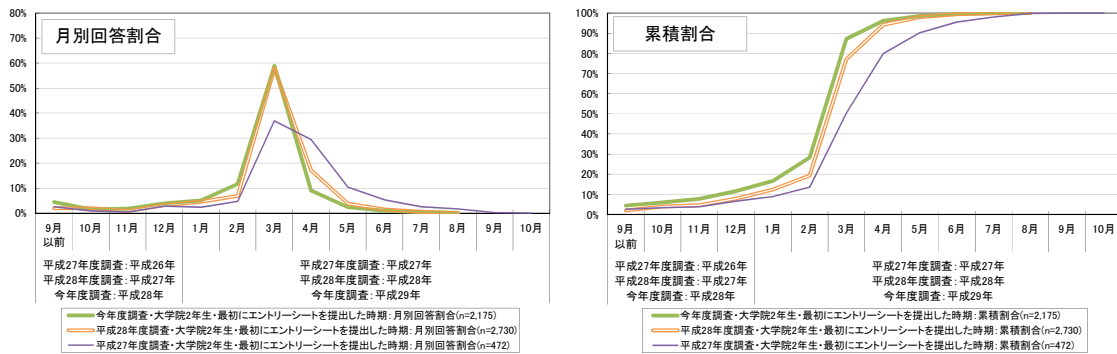
図表 3-4-3 【参考・過年度調査との比較】エントリーシートの提出時期
(大学4年生)

<最後に提出した時期>

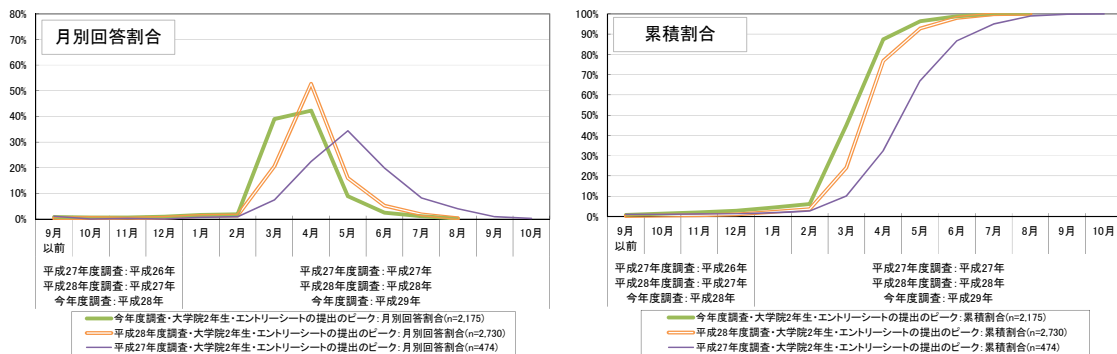


図表 3-4-4 【参考・過年度調査との比較】エントリーシートの提出時期
(大学院2年生)

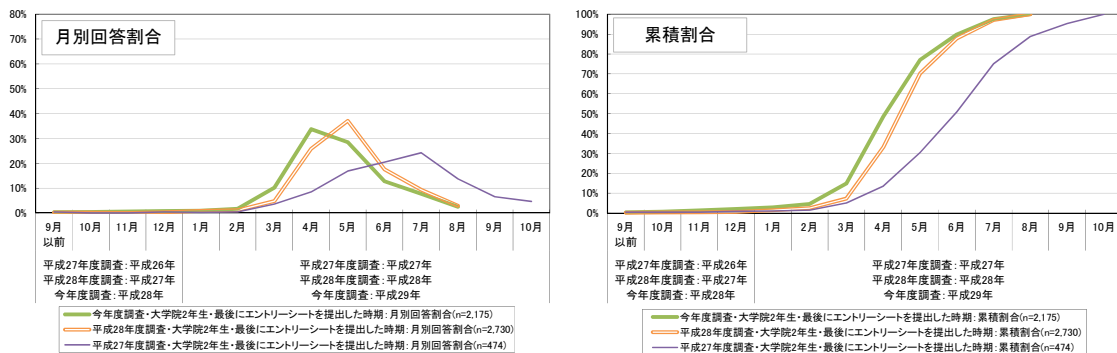
<最初に提出した時期>



<提出のピーク>



<最後に提出した時期>



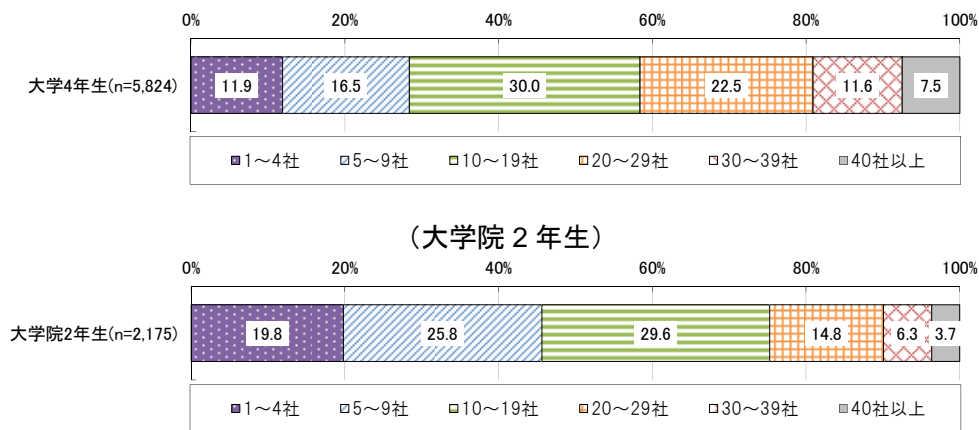
②エントリーシートの提出数

何社にエントリーシートを提出したかをたずねたところ、大学4年生では、「10～19社」であった者の割合が30.0%で最も高くなっている（図表3-4-5）。なお、30社以上にエントリーシートを提出した者は19.1%、うち40社以上であった者は7.5%となっている。

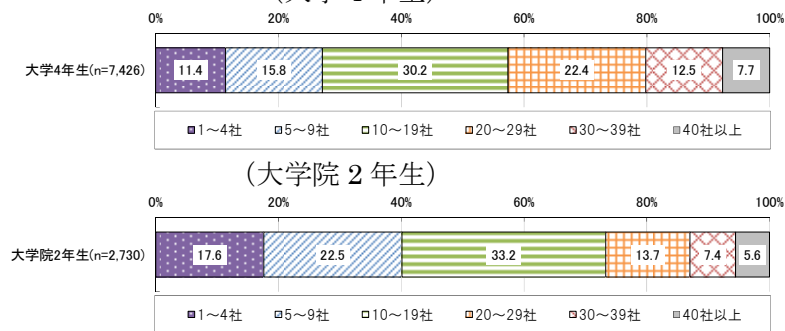
また、大学院2年生では、「10～19社」であった者の割合が29.6%で最も高く、30社以上であった者が10.0%、うち40社以上であった者は3.7%であった。大学4年生と比べると、大学院2年生のほうがエントリーシートを提出した数が少ない者の割合が高くなっている。

これらは、過年度調査とほぼ同様の結果となっている（図表3-4-6、図表3-4-7）。

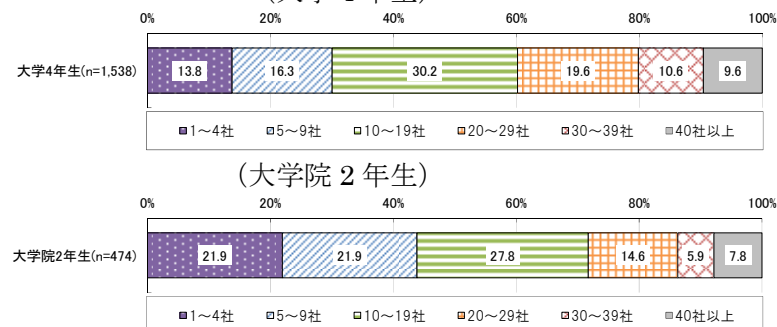
図表 3-4-5 エントリーシートの提出数
(大学4年生)



図表 3-4-6 【参考・平成28年度調査】エントリーシートの提出数
(大学4年生)



図表 3-4-7 【参考・平成27年度調査】エントリーシートの提出数
(大学4年生)



(5) 採用面接の実施状況

①採用面接の実施時期

採用面接²⁰の時期について、「最初に受けた採用面接の時期」「採用面接のピーク」「最後に受けた採用面接の時期」をそれぞれたずねた²¹（図表 3-5-1、図表 3-5-2）。

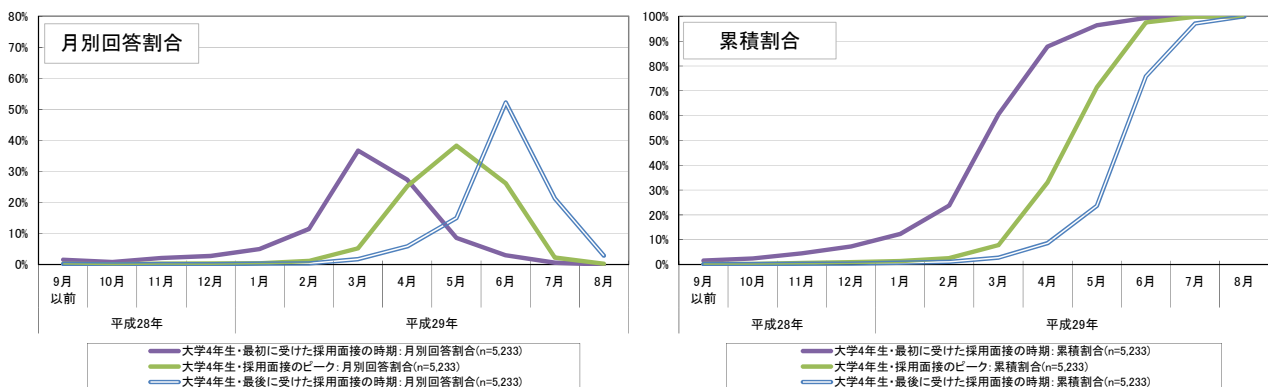
「最初に受けた採用面接の時期」については、大学 4 年生と大学院 2 年生ともに、広報活動開始時期である「平成 29 年 3 月」との回答割合が約 4 割で最も高く、次いで「平成 29 年 4 月」が約 3 割と高い。

「採用面接のピーク」については、最も回答割合が高い月が採用・選考活動開始時期である「平成 29 年 6 月」の前にきており、大学 4 年生では「平成 29 年 5 月」との回答割合が約 4 割で最も高く、次いで「平成 29 年 6 月」と「平成 29 年 4 月」が約 3 割と高く、また、大学院 2 年生では「平成 29 年 4 月」が約 4 割で最も高く、次いで「平成 29 年 5 月」が約 3 割と高い。

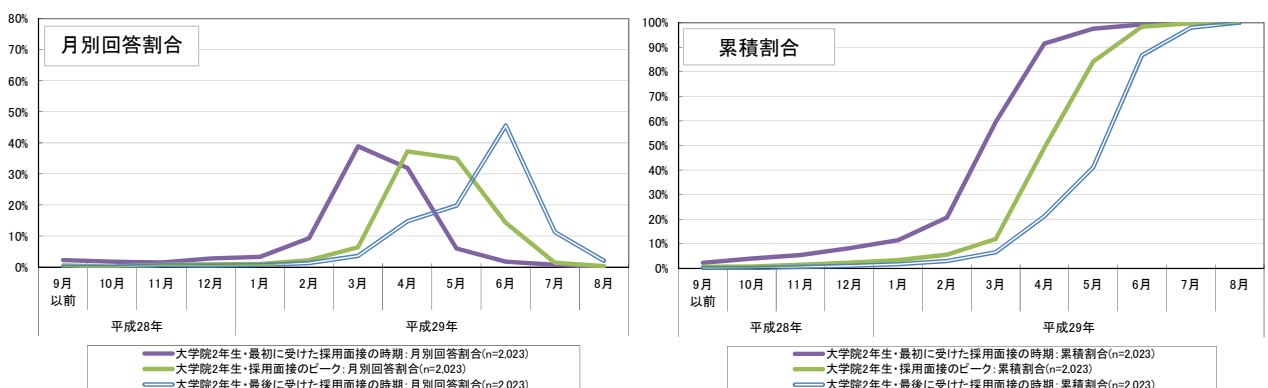
「最後に受けた採用面接の時期」については、大学 4 年生と大学院 2 年生ともに、採用・選考活動開始時期である「平成 29 年 6 月」に約 5 割と最も高くなっている。

なお、全体的に、平成 28 年度調査と同様の傾向にあるが、時期が若干早まっている（図表 3-5-3、図表 3-5-4）。

図表 3-5-1 採用面接の実施時期
(大学 4 年生、公務員・教職員志望者除く)



(大学院 2 年生、公務員・教職員志望者除く)



²⁰ 採用面接に関して、「面談」や「相談会」などの名称の下に行われた企業との接触について、それが実質的に採用面接だと感じた場合は、採用面接と考えていただくよう回答者に案内した上で調査を行った。

²¹ 公務員や教職員志望者に関しては、調査実施時点（8 月 1 日時点）において採用の面接等が行われていないと想定されたことから、ここでは、公務員及び教職員志望者は除いて集計を行った。また、その上で、採用面接について「特段行わなかった」と回答した者（大学 4 年生 182 件、大学院 2 年生 59 件）は、集計の対象外とした。なお、過年度調査も同様に集計を行っている。

図表 3-5-2 採用面接の実施時期（詳細データ）

（大学4年生、公務員・教職員志望者除く）

最初の面接	9月以前	10月	11月	12月	1月	2月	3月	4月	5月	6月	7月	8月
月別回答割合	1.6%	0.8%	2.1%	2.8%	5.0%	11.5%	36.7%	27.3%	8.6%	3.0%	0.6%	0.0%
累積割合	1.6%	2.4%	4.5%	7.3%	12.3%	23.8%	60.5%	87.8%	96.4%	99.4%	100.0%	100.0%
面接のピーク	9月以前	10月	11月	12月	1月	2月	3月	4月	5月	6月	7月	8月
月別回答割合	0.2%	0.1%	0.3%	0.3%	0.4%	1.2%	5.2%	25.3%	38.3%	26.2%	2.2%	0.2%
累積割合	0.2%	0.3%	0.6%	1.0%	1.4%	2.6%	7.8%	33.1%	71.4%	97.6%	99.8%	100.0%
最後の面接	9月以前	10月	11月	12月	1月	2月	3月	4月	5月	6月	7月	8月
月別回答割合	0.2%	0.0%	0.1%	0.1%	0.3%	0.4%	1.7%	5.8%	15.0%	52.2%	21.3%	2.9%
累積割合	0.2%	0.2%	0.3%	0.4%	0.7%	1.1%	2.8%	8.7%	23.6%	75.8%	97.1%	100.0%

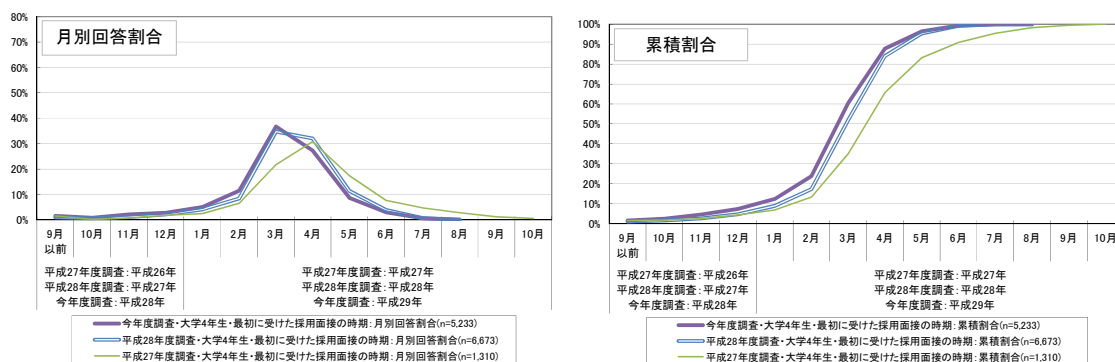
（大学院2年生、公務員・教職員志望者除く）

最初の面接	9月以前	10月	11月	12月	1月	2月	3月	4月	5月	6月	7月	8月
月別回答割合	2.2%	1.7%	1.5%	2.8%	3.3%	9.3%	38.9%	31.9%	6.0%	1.7%	0.7%	0.1%
累積割合	2.2%	3.9%	5.4%	8.2%	11.4%	20.7%	59.5%	91.5%	97.5%	99.2%	99.9%	100.0%
面接のピーク	9月以前	10月	11月	12月	1月	2月	3月	4月	5月	6月	7月	8月
月別回答割合	0.6%	0.2%	0.7%	0.9%	1.0%	2.2%	6.4%	37.2%	34.9%	14.3%	1.4%	0.2%
累積割合	0.6%	0.7%	1.4%	2.3%	3.3%	5.5%	11.9%	49.1%	84.1%	98.4%	99.8%	100.0%
最後の面接	9月以前	10月	11月	12月	1月	2月	3月	4月	5月	6月	7月	8月
月別回答割合	0.1%	0.0%	0.6%	0.4%	0.6%	1.3%	3.6%	14.7%	19.8%	45.6%	11.3%	2.0%
累積割合	0.1%	0.1%	0.6%	1.0%	1.7%	2.9%	6.6%	21.3%	41.1%	86.7%	98.0%	100.0%

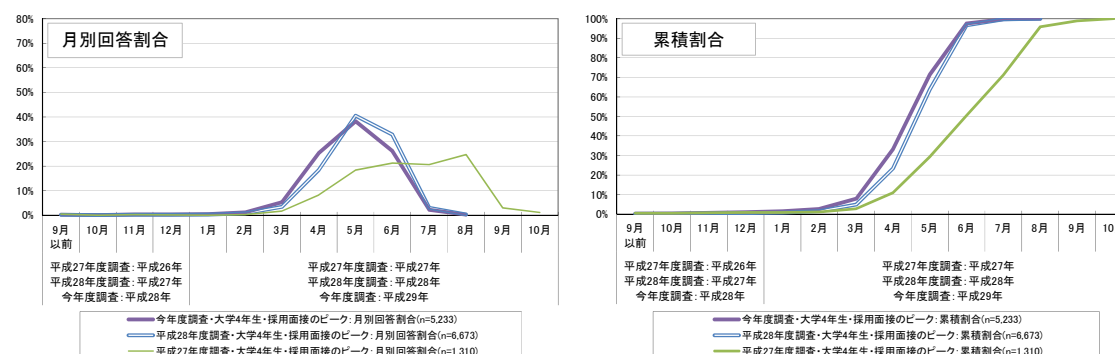
図表 3-5-3 【参考・過年度調査との比較】採用面接の実施時期

（大学4年生、公務員・教職員志望者除く）

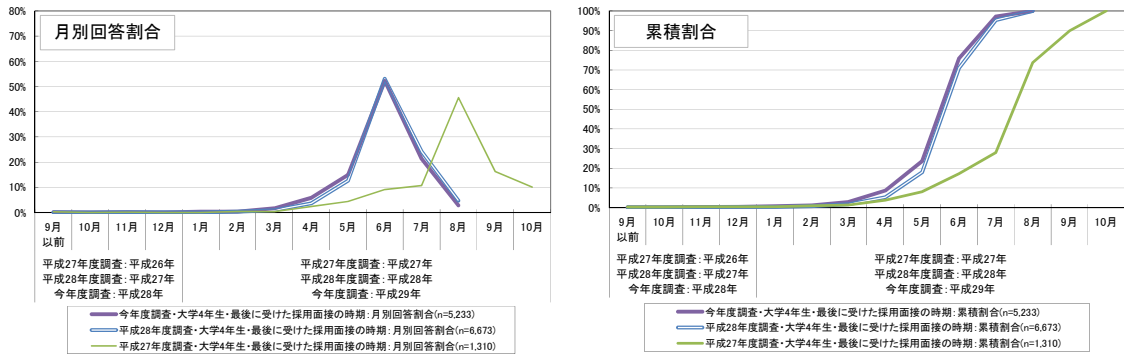
<最初に受けた採用面接の時期>



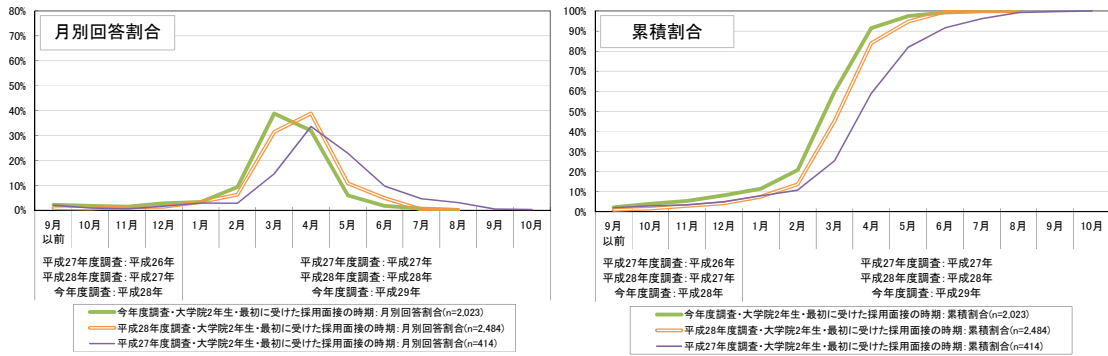
<採用面接のピーク>



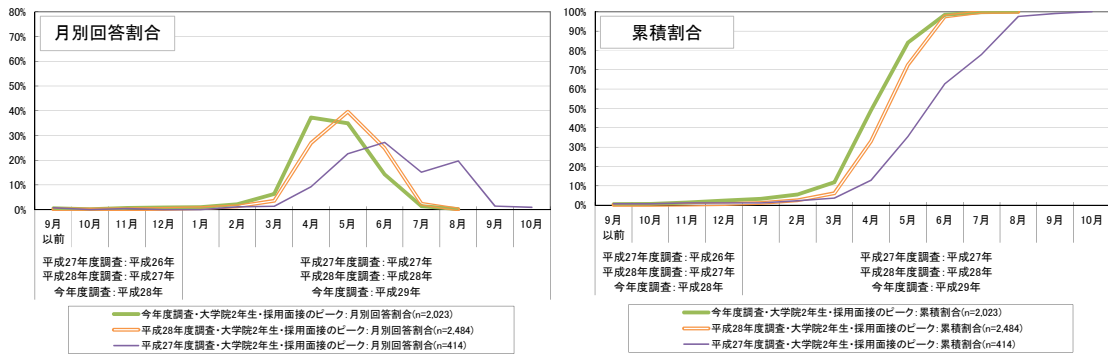
図表 3-5-3 【参考・過年度調査との比較】採用面接の実施時期
(大学4年生、公務員・教職員志望者除く)
<最後に受けた採用面接の時期>



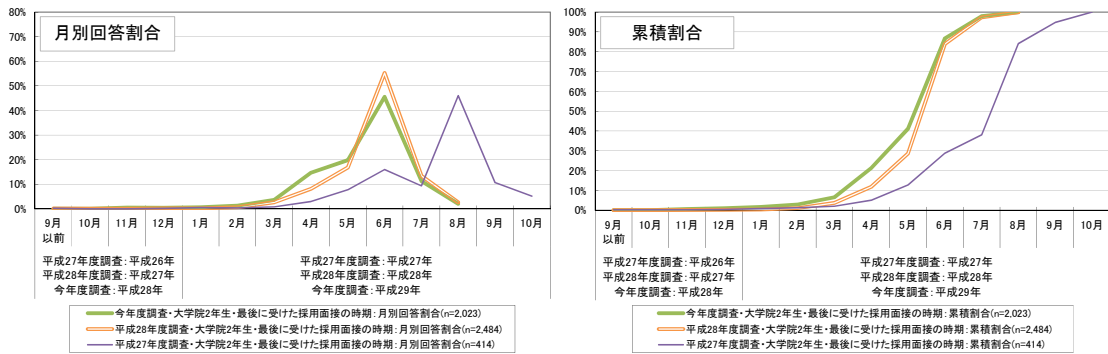
図表 3-5-4 【参考・過年度調査との比較】採用面接の実施時期
(大学院2年生、公務員・教職員志望者除く)
<最初に受けた採用面接の時期>



<採用面接のピーク>



<最後に受けた採用面接の時期>



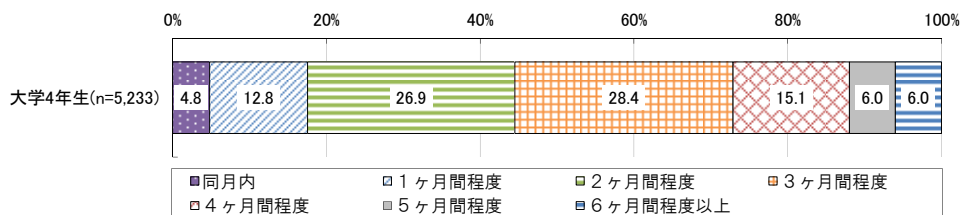
②最初に受けた採用面接から最後に受けた採用面接までの期間

「最初に受けた採用面接の時期」²²から「最後に受けた採用面接の時期」の間の期間について集計すると²³、大学4年生では「3ヶ月間程度²⁴」の割合が最も高く、次いで「2ヶ月間程度」の割合が高くなっている（図表3-5-5）。大学院2年生では「2ヶ月間程度」の割合が最も高く、次いで「3ヶ月間程度」の割合が高くなっている。

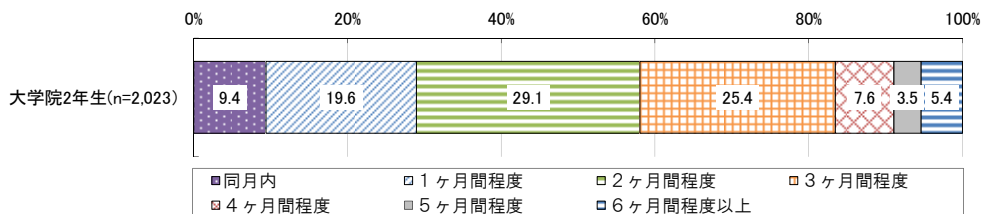
平成27年度調査と比較すると、大学4年生・大学院2年生ともに、平成28年度調査と同様、より短い期間となった傾向が見られる（図表3-5-6、図表3-5-7）。

図表 3-5-5 最初に受けた採用面接から最後に受けた採用面接までの期間

（大学4年生、公務員・教職員志望者除く）



（大学院2年生、公務員・教職員志望者除く）

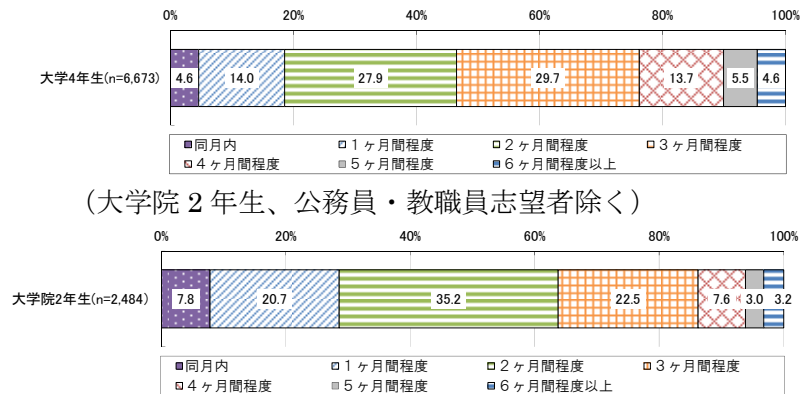


²² 採用面接に関して、「面談」や「相談会」などの名称の下に行われた企業との接触について、それが実質的に採用面接だと感じた場合は、採用面接と考えていただくよう回答者に案内した上で調査を行った。

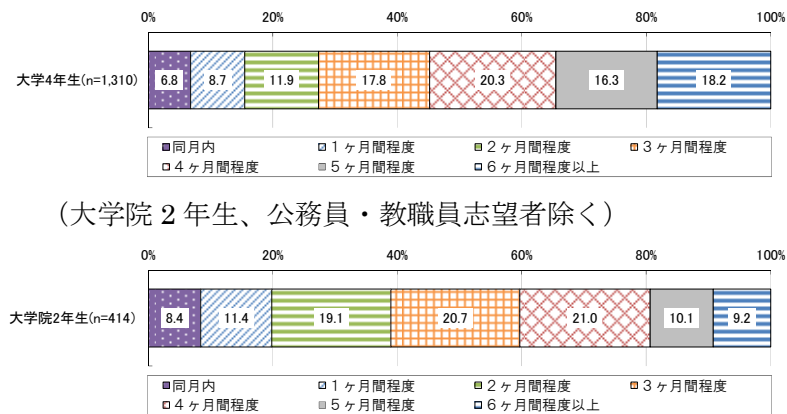
²³ 公務員や教職員志望者に関しては、調査実施時点（8月1日時点）において採用の面接等が行われていないと想定されたことから、ここでは、公務員及び教職員志望者は除いて集計を行った。また、その上で、採用面接について「特段行わなかった」と回答した者（大学4年生182件、大学院2年生59件）は、集計の対象外とした。なお、過年度調査も同様に集計を行っている。

²⁴ ここでの集計において、「3ヶ月間程度」とは、例えば、「最初に受けた採用面接の時期」が3月、「最後に受けた採用面接の時期」が6月というように、両者の差が3ヶ月であることを意味する。したがって、「1ヶ月間程度」の分類には、最短で2日間、最長で約60日間の場合が含まれる。一方で、「同月内」の場合であっても実質的には最長で30日間である可能性もある。なお、最初と最後の月から計算しており、途中の期間に就職活動を行っていない可能性があるなど、必ずしも採用面接を受けていた実際の期間の長さを意味するものではない点に留意が必要である。

図表 3-5-6 【参考・平成 28 年度調査】最初に受けた採用面接から最後に受けた採用面接までの期間
(大学 4 年生、公務員・教職員志望者除く)



図表 3-5-7 【参考・平成 27 年度調査】最初に受けた採用面接から最後に受けた採用面接までの期間
(大学 4 年生、公務員・教職員志望者除く)



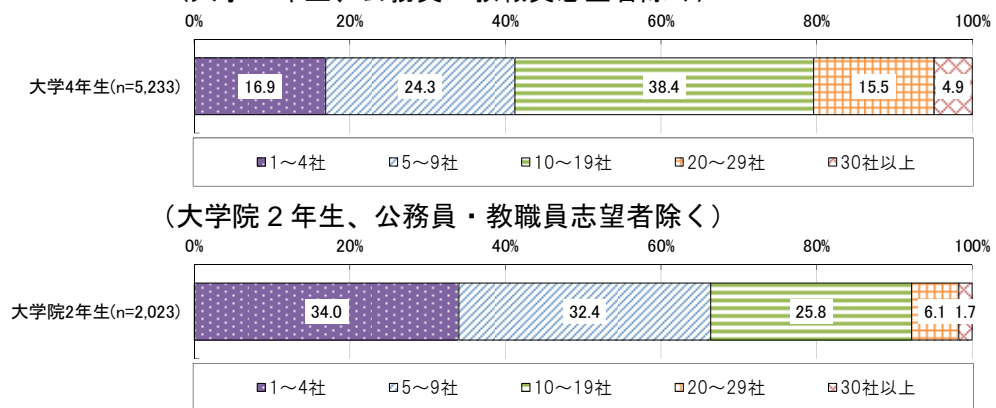
③採用面接を受けた企業数

合計で何社の企業の採用面接を受けたかをたずねたところ、大学4年生では、「10～19社」であった者の割合が38.4%で最も高くなっている（図表3-5-8）。また、20社以上の採用面接を受けた者は20.4%となっている。

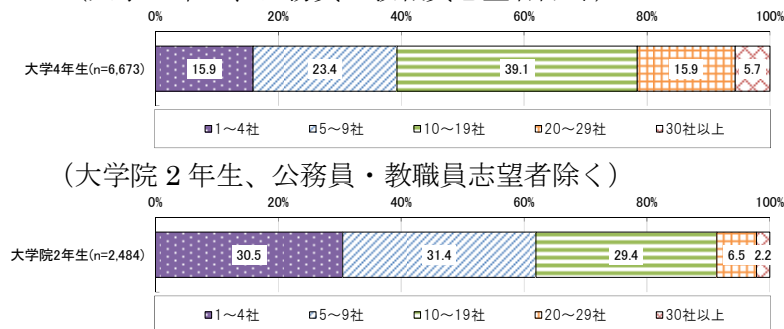
大学院2年生では、「1～4社」であった者が34.0%で最も高く、20社以上であった者は7.8%となっている。大学4年生と比較すると、大学院2年生では採用面接を受けた企業数が少ない者の割合が高くなっている。

過年度調査と比較すると（図表3-5-9、図表3-5-10）、特に大学院2年生に関して、今年度は採用面接を受けた企業数が少ない者の割合が若干高くなっている。

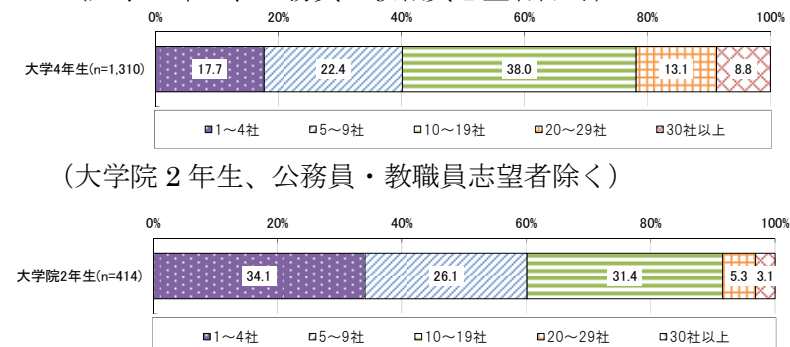
図表 3-5-8 採用面接を受けた企業数
(大学4年生、公務員・教職員志望者除く)



図表 3-5-9 【参考・平成28年度調査】採用面接を受けた企業数
(大学4年生、公務員・教職員志望者除く)



図表 3-5-10 【参考・平成27年度調査】採用面接を受けた企業数
(大学4年生、公務員・教職員志望者除く)



④第1志望の企業の採用面接時期

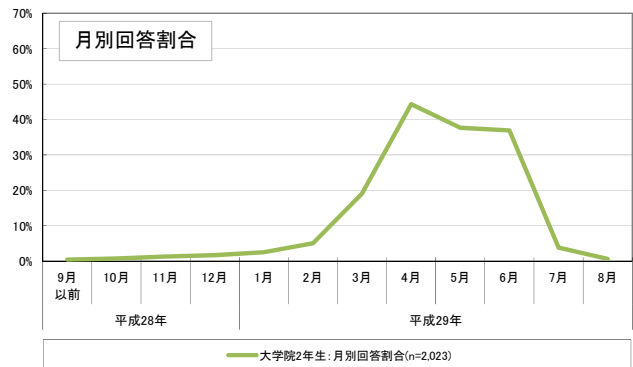
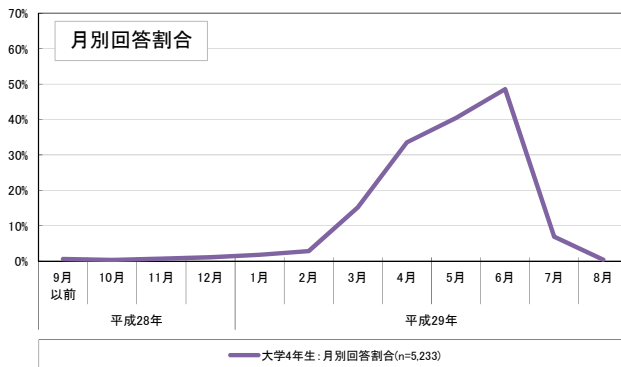
第1志望の企業の採用面接がどの時期に行われたかについてたずねたところ、大学4年生では「平成29年6月」の回答割合が最も高く、大学院2年生では「平成29年4月」の回答割合が最も高くなっている（図表3-5-11、図表3-5-12）。

平成28年度調査と比較すると（図表3-5-13）、大学4年生・大学院2年生ともに、今年度調査ではより早期の回答割合が高くなっている。

図表 3-5-11 第1志望の企業の採用面接時期（複数回答）

（大学4年生、公務員・教職員志望者除く）

（大学院2年生、公務員・教職員志望者除く）



図表 3-5-12 第1志望の企業の採用面接時期（詳細データ、複数回答）

（大学4年生、公務員・教職員志望者除く）

	9月以前	10月	11月	12月	1月	2月	3月	4月	5月	6月	7月	8月
月別回答割合	0.6%	0.4%	0.7%	1.1%	1.8%	2.8%	15.2%	33.5%	40.4%	48.6%	6.9%	0.4%

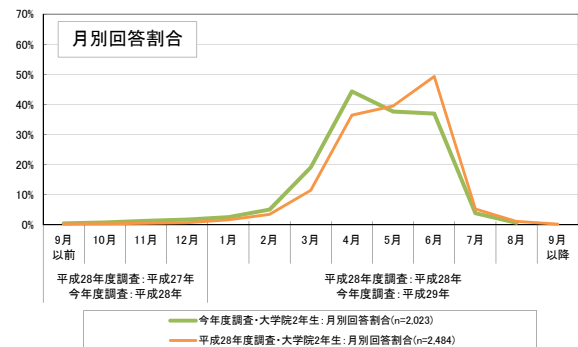
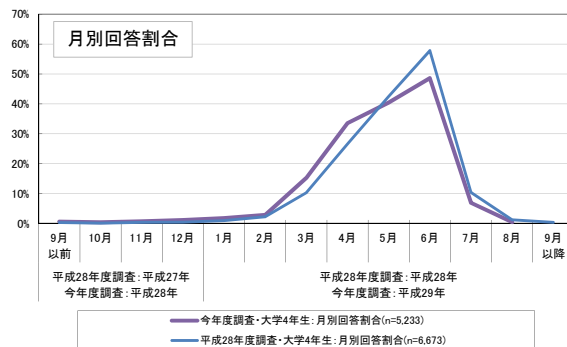
（大学院2年生、公務員・教職員志望者除く）

	9月以前	10月	11月	12月	1月	2月	3月	4月	5月	6月	7月	8月
月別回答割合	0.4%	0.8%	1.3%	1.7%	2.5%	5.1%	19.1%	44.3%	37.7%	36.9%	3.8%	0.7%

図表 3-5-13 【参考・平成28年度調査との比較】第1志望の企業の採用面接時期（複数回答）

（大学4年生、公務員・教職員志望者除く）

（大学院2年生、公務員・教職員志望者除く）



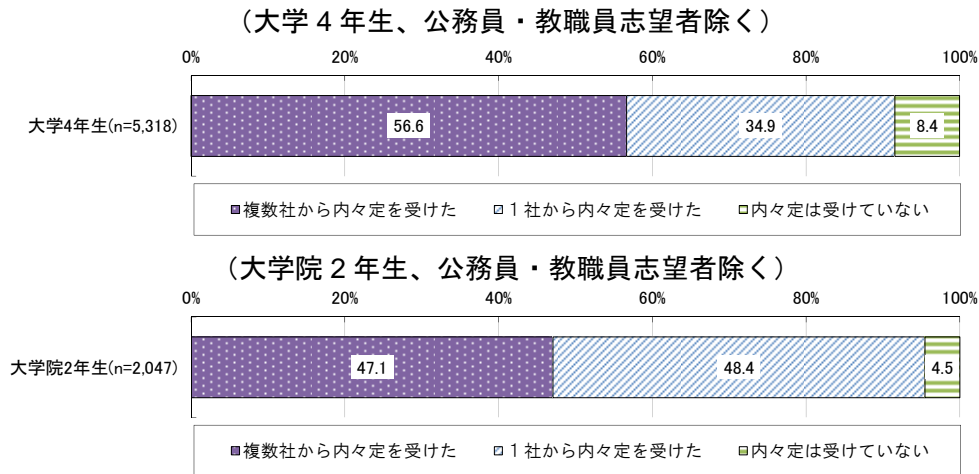
(6) 内々定の状況・内々定の時期

①8月1日時点での内々定の状況

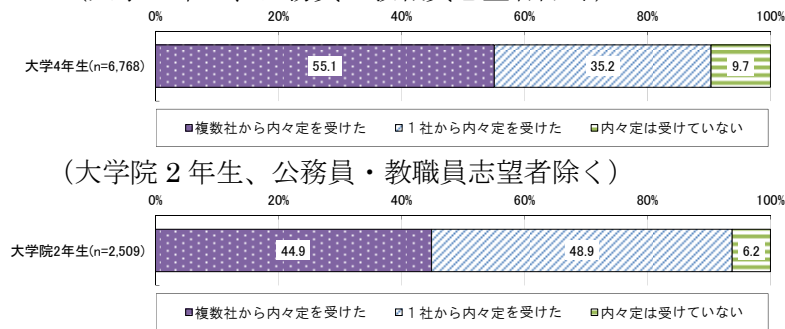
平成29年8月1日時点の内々定の状況をたずねたところ²⁵、大学4年生・大学院2年生ともに9割以上が内々定を受けている状況にある(図表3-6-1)。また、大学4年生では約6割、大学院2年生では約5割が「複数社から内々定を受けた」と回答している。

これらは、過年度調査とほぼ同様の結果となっている(図表3-6-2、図表3-6-3)。

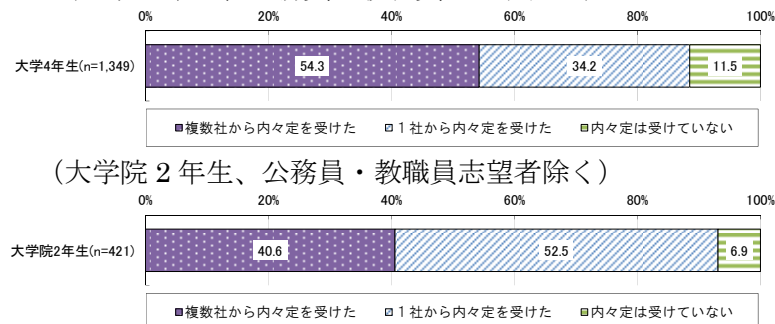
図表 3-6-1 平成29年8月1日時点での内々定の状況



図表 3-6-2 【参考・平成28年度調査】平成28年8月1日時点での内々定の状況
(大学4年生、公務員・教職員志望者除く)



図表 3-6-3 【参考・平成27年度調査】平成27年10月1日時点での内々定の状況
(大学4年生、公務員・教職員志望者除く)



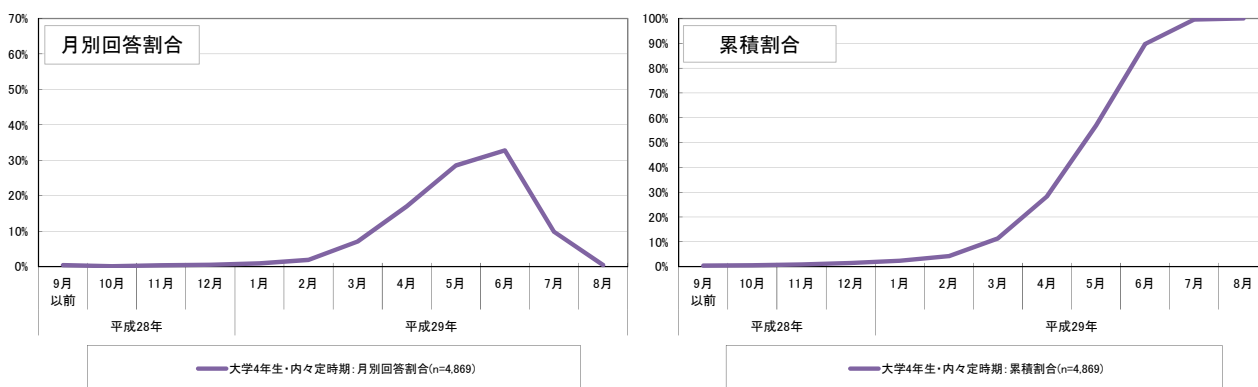
²⁵ 公務員や教職員志望者に関しては、調査実施時点(8月1日時点)において採用の面接等が行われていないと想定されることから、ここでは、公務員及び教職員志望者は除いて集計を行った。なお、過年度調査も同様に集計を行っている。

②内々定を受けた時期（最初の内々定）

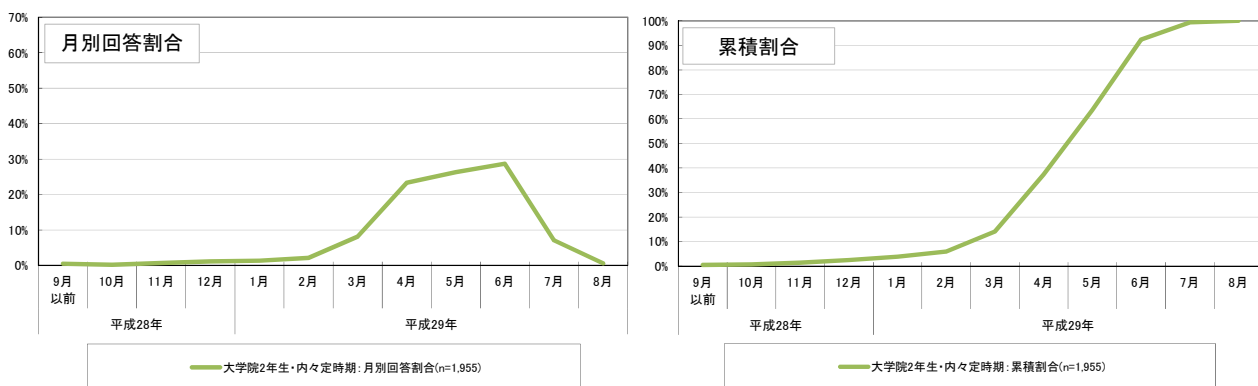
内々定を受けた時期についてみると²⁶、大学4年生・大学院2年生ともに「平成29年6月」との回答割合が約3割で最も高く、次いで「平成29年5月」の割合が高くなっている（図表3-6-4、図表3-6-5）。なお、累積割合では、大学4年生・大学院2年生ともに5割以上が採用・選考活動時期前の平成29年5月以前に内々定を受けたと回答している。

内々定を受けた時期について平成28年度調査と今年度調査を比較すると（図表3-6-6）、回答割合が最も高い月はともに6月であるが、今年度調査ではより早期の回答割合が若干高くなっている。

図表 3-6-4 内々定を受けた時期
（大学4年生、公務員・教職員志望者除く）



（大学院2年生、公務員・教職員志望者除く）



²⁶ 1 社から内々定を受けた者はその時期について、複数社から内々定を受けた者は最初に内々定を受けた時期について集計した。なお、ここでの集計でも、公務員及び教職員志望者は除いて集計を行った。過年度調査も同様に集計を行っている。

図表 3-6-5 内々定を受けた時期（詳細データ）

（大学4年生、公務員・教職員志望者除く）

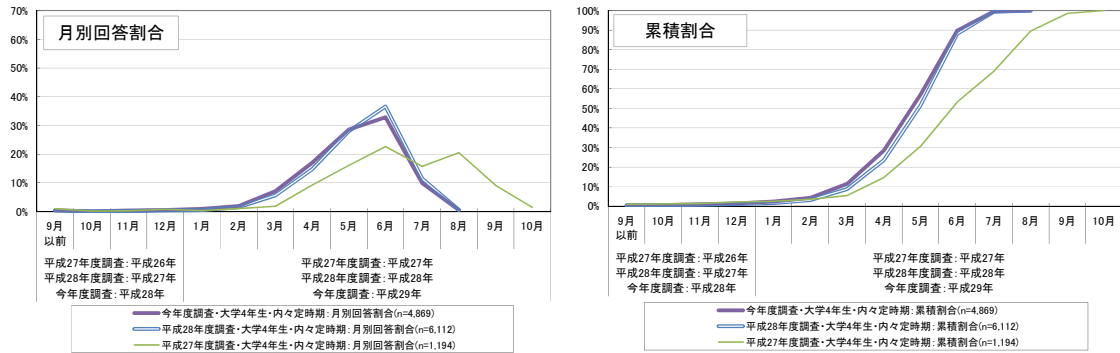
	9月以前	10月	11月	12月	1月	2月	3月	4月	5月	6月	7月	8月
月別回答割合	0.4%	0.1%	0.4%	0.5%	0.9%	1.9%	7.1%	17.0%	28.5%	32.8%	9.9%	0.4%
累積割合	0.4%	0.5%	0.9%	1.4%	2.4%	4.3%	11.4%	28.4%	56.9%	89.7%	99.6%	100.0%

（大学院2年生、公務員・教職員志望者除く）

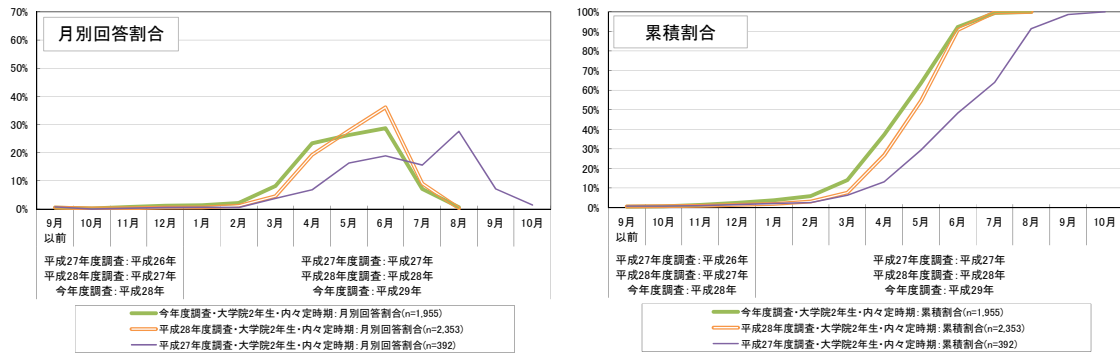
	9月以前	10月	11月	12月	1月	2月	3月	4月	5月	6月	7月	8月
月別回答割合	0.5%	0.2%	0.7%	1.1%	1.3%	2.1%	8.1%	23.3%	26.3%	28.7%	7.1%	0.6%
累積割合	0.5%	0.6%	1.3%	2.5%	3.8%	5.9%	14.0%	37.3%	63.6%	92.3%	99.4%	100.0%

図表 3-6-6 【参考・過年度調査との比較】内々定を受けた時期

（大学4年生、公務員・教職員志望者除く）



（大学院2年生、公務員・教職員志望者除く）

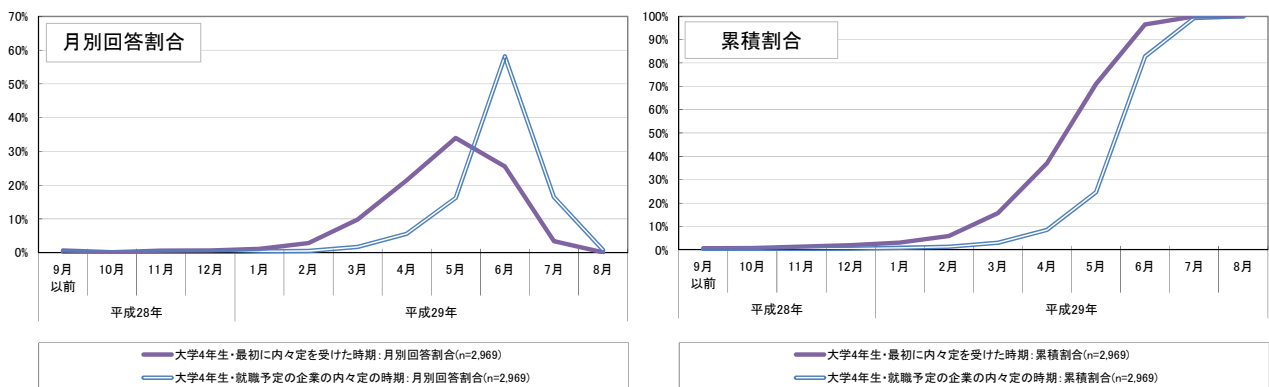


③内々定を受けた時期（内々定を複数社から受けた場合）

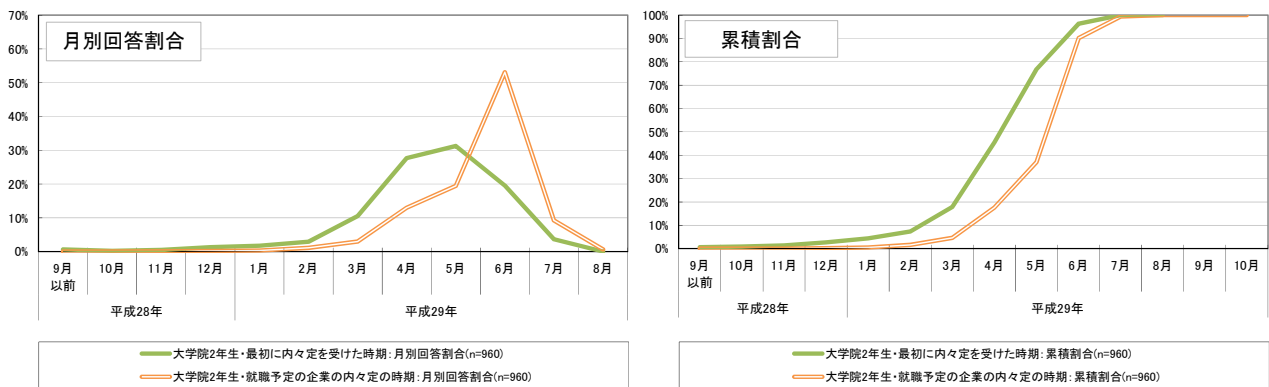
「複数社から内々定を受けた」と回答した者の「最初に内々定を受けた時期」と「就職予定の企業の内々定を受けた時期」についてみると²⁷、大学4年生・大学院2年生ともに、「最初に内々定を受けた時期」は「平成29年5月」が3割以上で最も高くなっているが（図表3-6-7、図表3-6-8）、「就職予定の企業の内々定を受けた時期」については、「平成29年6月」の回答割合が最も高く、5割以上となっている。

平成28年度調査と今年度調査を比較すると（図表3-6-9、図表3-6-10）、「最初に内々定を受けた時期」「就職予定の企業の内々定を受けた時期」とともに、平成28年度と比べて今年度はより早期の回答割合が高くなっており、特に大学院2年生に関してこの傾向が顕著に見られる。

図表 3-6-7 内々定を受けた時期（複数社から受けた場合）
（大学4年生、公務員・教職員志望者除く）



（大学院2年生、公務員・教職員志望者除く）



²⁷ 「就職予定の企業の内々定」に関して、「就職予定の企業はない」と回答した者（大学4年生：43件、大学院2年生：4件）は、ここでは集計の対象外とした。なお、過年度調査も同様に集計を行っている。

図表 3-6-8 内々定を受けた時期（複数社から受けた場合、詳細データ）

（大学4年生、公務員・教職員志望者除く）

最初の内々定	9月以前	10月	11月	12月	1月	2月	3月	4月	5月	6月	7月	8月
月別回答割合	0.6%	0.1%	0.6%	0.6%	1.1%	2.8%	9.8%	21.4%	34.0%	25.5%	3.4%	0.0%
累積割合	0.6%	0.7%	1.3%	1.9%	3.0%	5.8%	15.7%	37.1%	71.0%	96.6%	100.0%	100.0%
就職予定の内々定	9月以前	10月	11月	12月	1月	2月	3月	4月	5月	6月	7月	8月
月別回答割合	0.2%	0.0%	0.1%	0.1%	0.4%	0.5%	1.7%	5.6%	16.2%	58.1%	16.4%	0.7%
累積割合	0.2%	0.2%	0.4%	0.4%	0.8%	1.3%	2.9%	8.5%	24.7%	82.8%	99.3%	100.0%

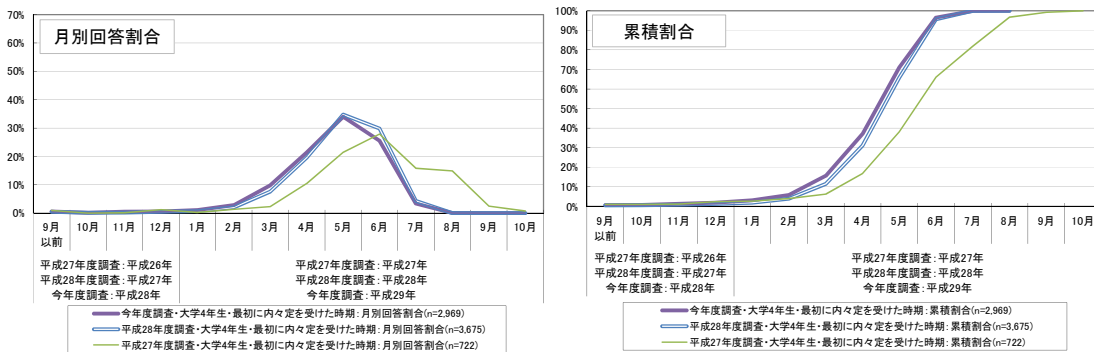
（大学院2年生、公務員・教職員志望者除く）

最初の内々定	9月以前	10月	11月	12月	1月	2月	3月	4月	5月	6月	7月	8月
月別回答割合	0.6%	0.2%	0.5%	1.3%	1.7%	2.9%	10.6%	27.6%	31.3%	19.6%	3.7%	0.0%
累積割合	0.6%	0.9%	1.4%	2.6%	4.4%	7.3%	17.9%	45.5%	76.8%	96.3%	100.0%	100.0%
就職予定の内々定	9月以前	10月	11月	12月	1月	2月	3月	4月	5月	6月	7月	8月
月別回答割合	0.0%	0.0%	0.0%	0.2%	0.3%	1.1%	3.0%	13.0%	19.4%	53.1%	9.3%	0.6%
累積割合	0.0%	0.0%	0.0%	0.2%	0.5%	1.6%	4.6%	17.6%	37.0%	90.1%	99.4%	100.0%

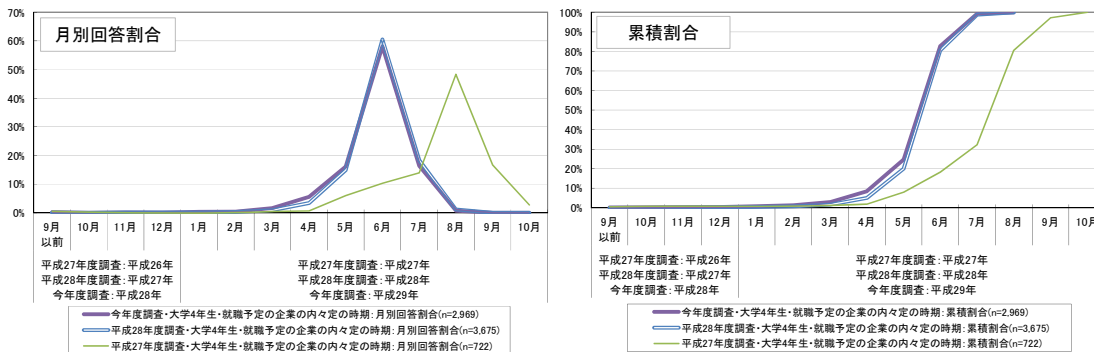
図表 3-6-9 【参考・過年度調査との比較】内々定を受けた時期（複数社から受けた場合）

（大学4年生、公務員・教職員志望者除く）

<最初の内々定>

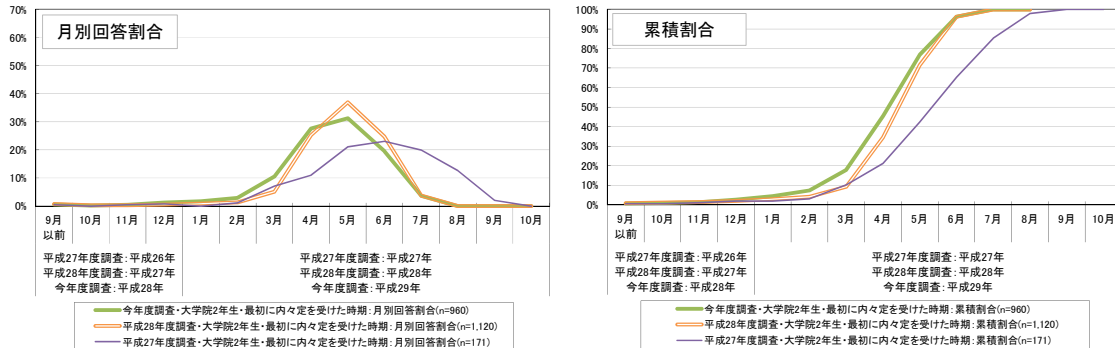


<就職予定の企業の内々定>

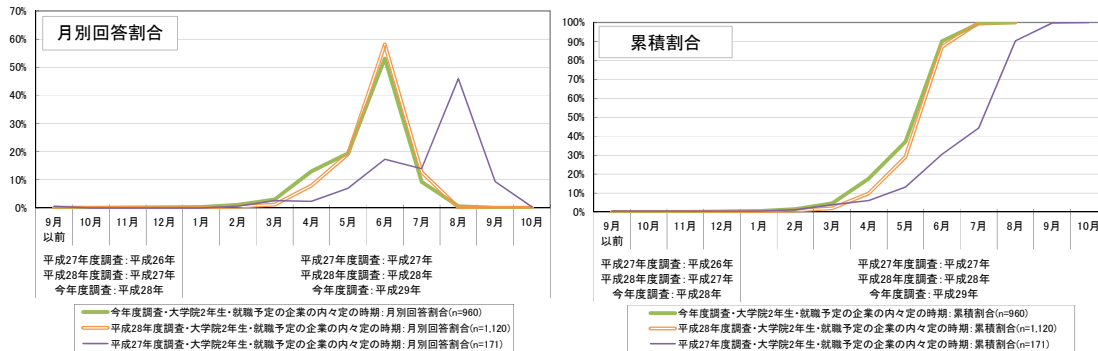


図表 3-6-10 【参考・過年度調査との比較】内々定を受けた時期（複数社から受けた場合）
（大学院2年生、公務員・教職員志望者除く）

＜最初の内々定＞



＜就職予定の企業の内々定＞



④内々定を受けた企業の企業規模（従業員数）

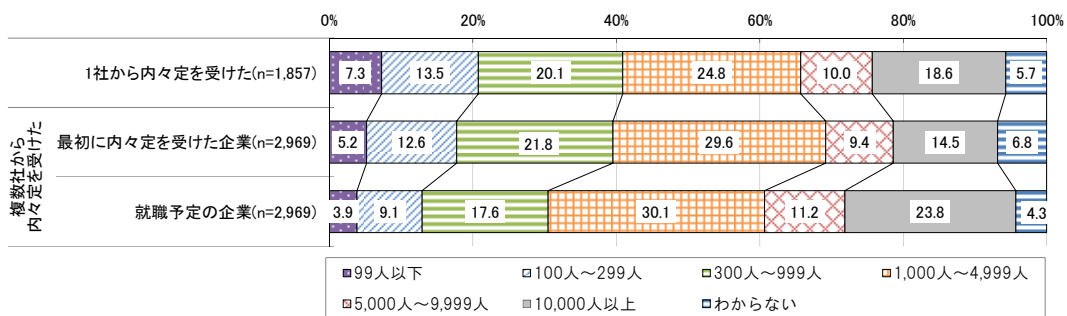
内々定を受けた企業の企業規模（従業員数）について、1社から内々定を受けた者、複数社から内々定を受けた者のそれぞれについて集計を行った。なお、複数社から内々定を受けた者については、最初に内々定を受けた企業と、就職予定の企業のそれぞれについて把握した。

これらのうち、複数社から内々定を受けた者についてみると、大学4年生・大学院2年生ともに、「最初に内々定を受けた企業」に対して「就職予定の企業」のほうが、規模（従業員数）の大きい企業の割合が高くなっている（図表3-6-11）。

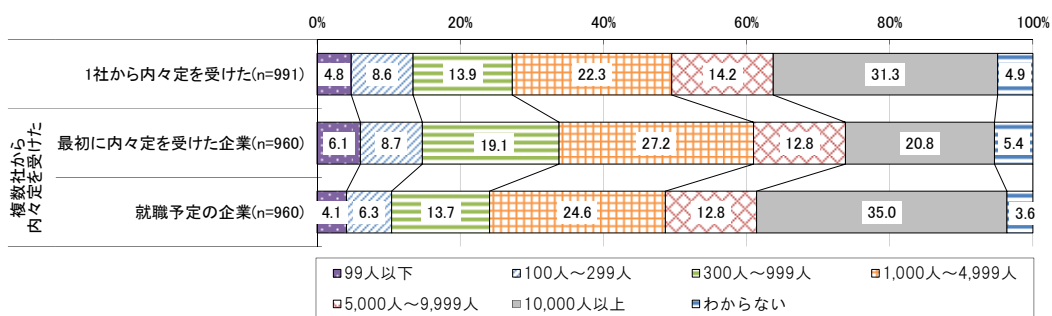
これらは、平成28年度調査と同様の結果となっている（図表3-6-12）。

図表 3-6-11 内々定を受けた企業の企業規模（従業員数）

（大学4年生、公務員・教職員志望者除く）

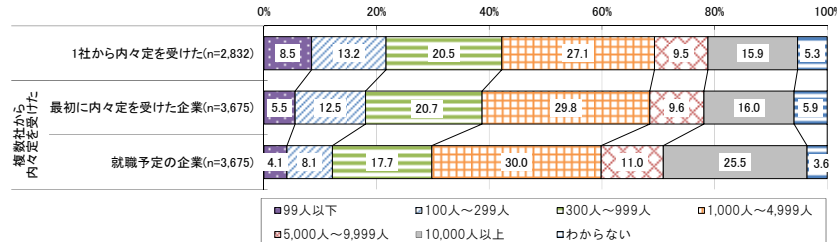


（大学院2年生、公務員・教職員志望者除く）

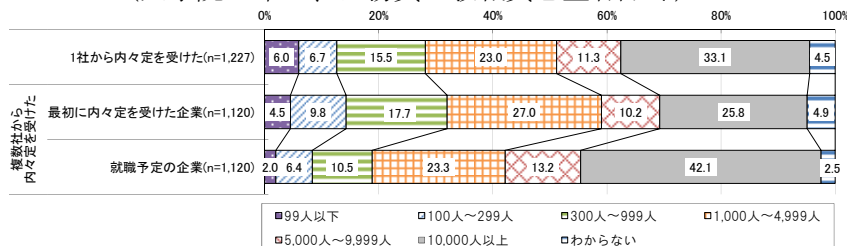


図表 3-6-12 【参考・平成28年度調査】内々定を受けた企業の企業規模（従業員数）

（大学4年生、公務員・教職員志望者除く）



（大学院2年生、公務員・教職員志望者除く）



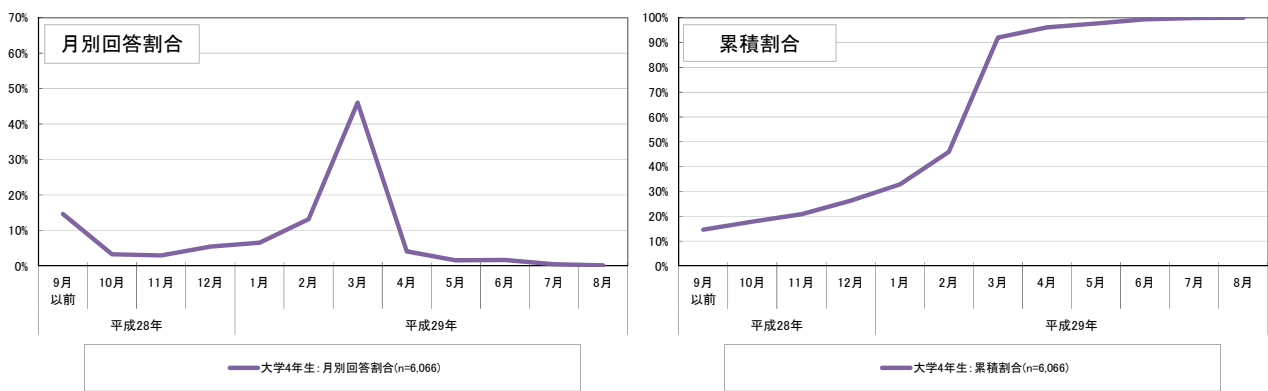
(7) 就職活動の始まりと終わりの認識

①就職活動の始まりの時期についての認識

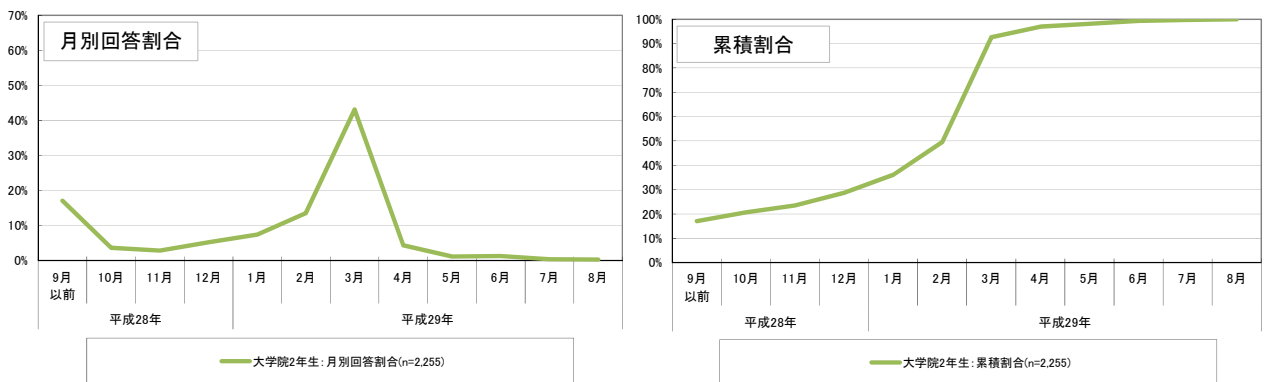
回答者自身の認識として、「就職活動が始まったと考える時期」についてたずねたところ、大学4年生・大学院2年生ともに「平成29年3月」との回答割合が4割以上と最も高くなっている（図表3-7-1、図表3-7-2）。

過年度調査と比較すると（図表3-7-3）、今年度調査では「3月」との回答割合が最も高いのは同様であるが、累積割合でみると、「9月以前」との回答割合が増えるなど、2月以前と回答した者の割合がより高くなっている。

図表 3-7-1 就職活動が始まったと考える時期
(大学4年生)



(大学院2年生)



図表 3-7-2 就職活動が始まったと考える時期 (詳細データ)

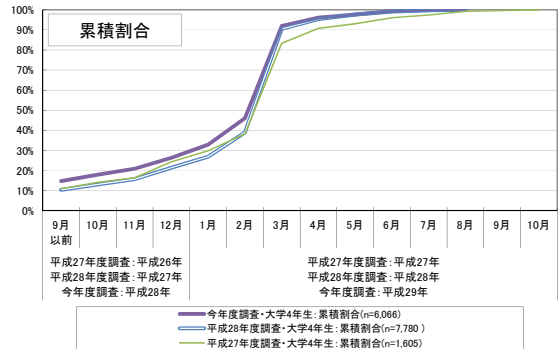
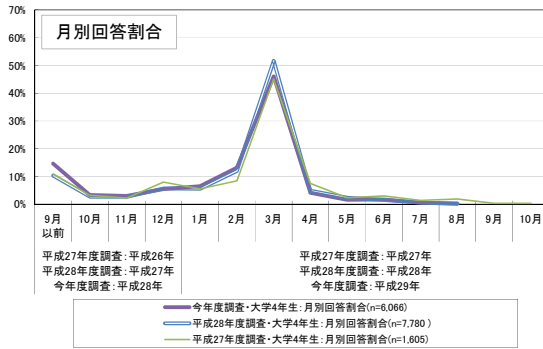
(大学4年生)

	9月以前	10月	11月	12月	1月	2月	3月	4月	5月	6月	7月	8月
月別回答割合	14.6%	3.3%	3.0%	5.4%	6.5%	13.1%	46.0%	4.1%	1.6%	1.7%	0.5%	0.2%
累積割合	14.6%	17.9%	20.8%	26.3%	32.8%	45.9%	92.0%	96.1%	97.7%	99.4%	99.8%	100.0%

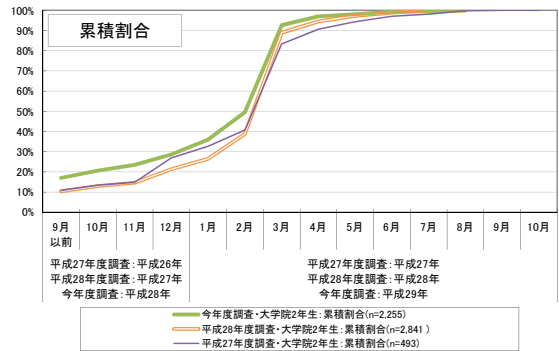
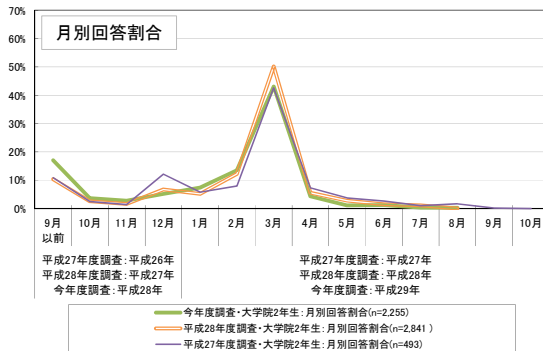
(大学院2年生)

	9月以前	10月	11月	12月	1月	2月	3月	4月	5月	6月	7月	8月
月別回答割合	17.0%	3.6%	2.8%	5.2%	7.4%	13.5%	43.1%	4.3%	1.1%	1.2%	0.4%	0.3%
累積割合	17.0%	20.7%	23.5%	28.7%	36.0%	49.6%	92.7%	97.0%	98.1%	99.3%	99.7%	100.0%

図表 3-7-3 【参考・過年度調査との比較】就職活動が始まったと考える時期
(大学4年生)



(大学院2年生)

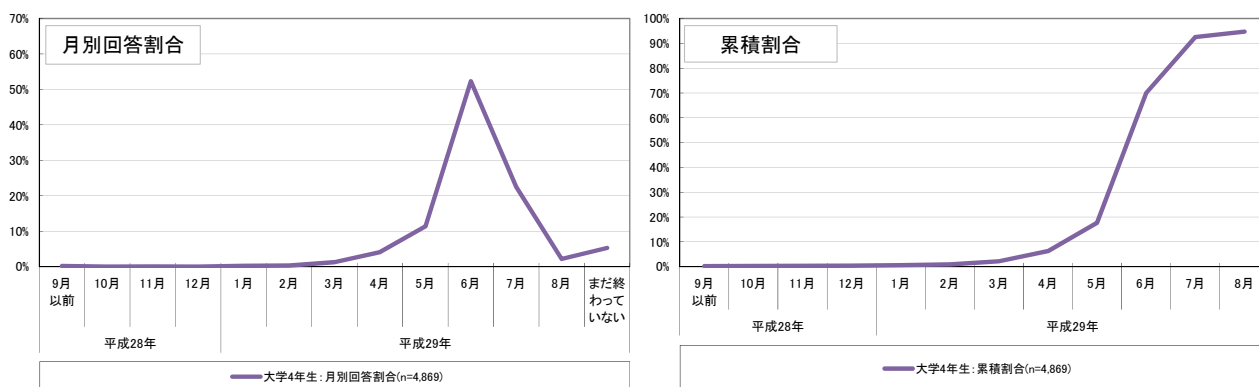


②就職活動の終わりの時期についての認識

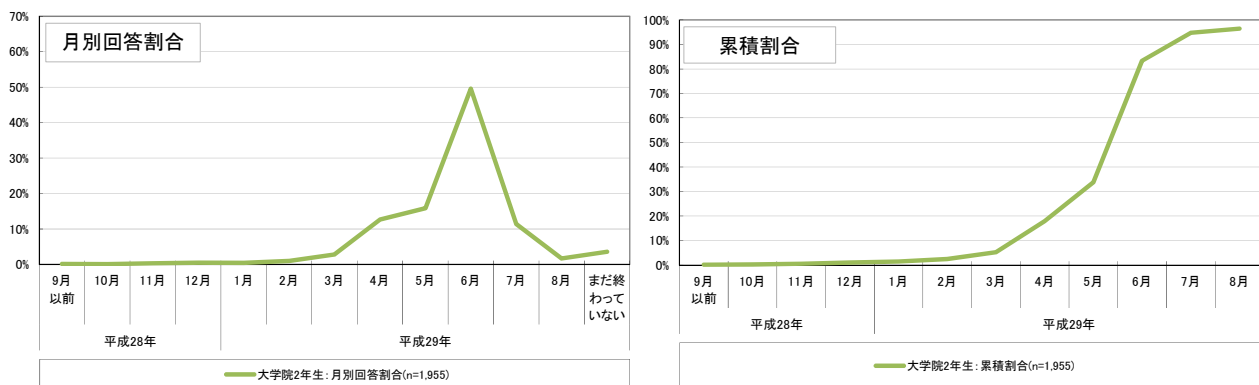
平成29年8月1日時点で内々定を1社以上受けたと回答した者²⁸に対して、「就職活動が終わったと考える時期」についてたずねたところ、大学4年生・大学院2年生ともに、「平成29年6月」との回答割合が約5割となっている（図表3-7-4、図表3-7-5）。なお、累積割合²⁹では、平成29年5月以前に就職活動が終わったと回答しているのは大学4年生で約2割、大学院2年生では約3割となっている。

平成28年度調査と比較すると（図表3-7-6）、大学4年生ではほぼ同様の結果となっているが、大学院2年生では今年度調査ではより早期の回答割合が高くなっている。

図表 3-7-4 就職活動が終わったと考える時期
（大学4年生、公務員・教職員志望者除く）



（大学院2年生、公務員・教職員志望者除く）



²⁸ ここでは、公務員及び教職員志望者は除いて集計を行った。なお、過年度調査も同様に集計を行っている。

²⁹ 「まだ終わっていない」と回答した者がいるため、「平成29年8月」の時点でも累積割合のグラフは100%にならない。（図表3-7-6においても同じ）

図表 3-7-5 就職活動が終わったと考える時期（詳細データ）

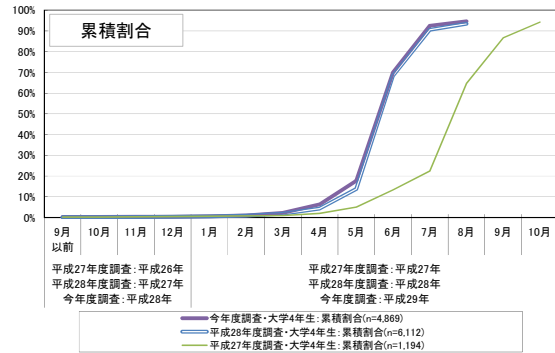
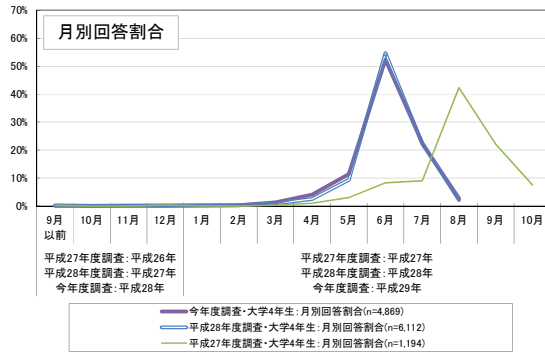
（大学4年生、公務員・教職員志望者除く）

	9月以前	10月	11月	12月	1月	2月	3月	4月	5月	6月	7月	8月	まだ終わっていない
月別回答割合	0.2%	0.0%	0.1%	0.0%	0.2%	0.3%	1.3%	4.1%	11.4%	52.3%	22.5%	2.2%	5.3%
累積割合	0.2%	0.2%	0.3%	0.4%	0.6%	0.9%	2.2%	6.3%	17.7%	70.0%	92.5%	94.7%	—

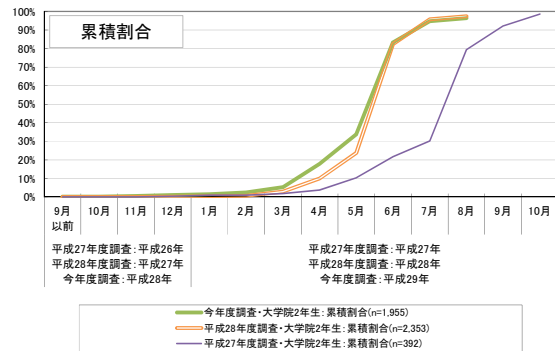
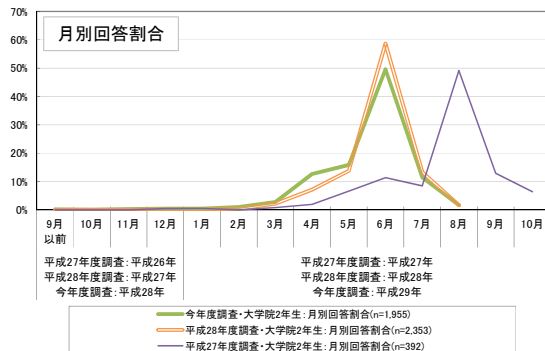
（大学院2年生、公務員・教職員志望者除く）

	9月以前	10月	11月	12月	1月	2月	3月	4月	5月	6月	7月	8月	まだ終わっていない
月別回答割合	0.2%	0.1%	0.3%	0.5%	0.5%	1.0%	2.8%	12.6%	15.9%	49.6%	11.4%	1.7%	3.6%
累積割合	0.2%	0.2%	0.5%	1.0%	1.5%	2.5%	5.2%	17.9%	33.7%	83.3%	94.7%	96.4%	—

図表 3-7-6 【参考・過年度調査との比較】就職活動が終わったと考える時期
（大学4年生、公務員・教職員志望者除く）



（大学院2年生、公務員・教職員志望者除く）

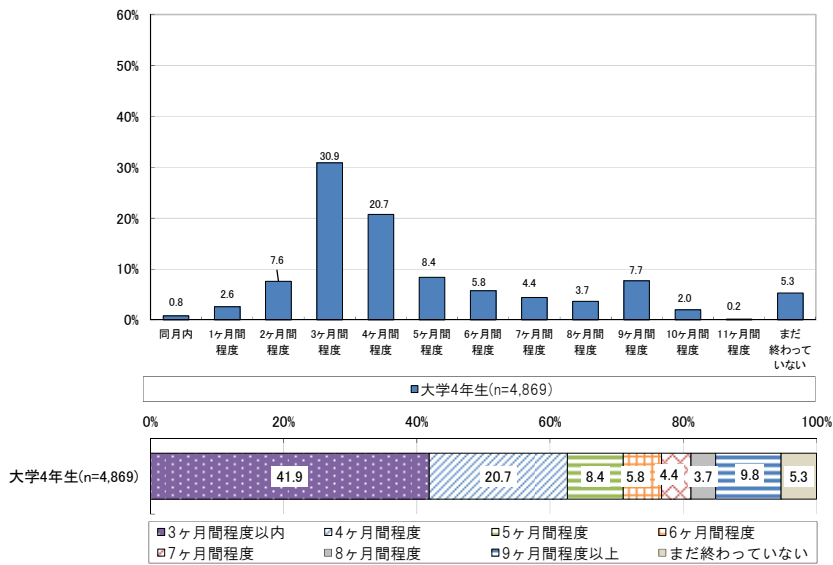


③就職活動の始まりから終わりまでの期間

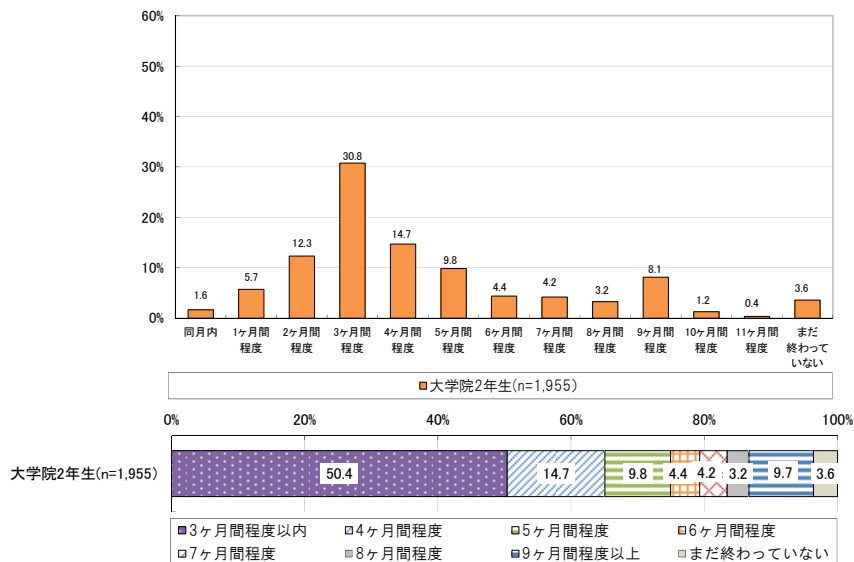
「就職活動が始まったと考える時期」から「就職活動が終わったと考える時期」の間の期間について集計すると³⁰、大学4年生・大学院2年生ともに「3ヶ月間程度³¹」の割合が最も高く、次いで「4ヶ月間程度」の割合が高くなっている（図表3-7-7）。

採用・選考活動開始時期が8月とされていた平成27年度調査では、「5ヶ月間程度」以上に該当する学生が7割を超えていたが、今年度調査は平成28年度調査と同様、6割以上の学生が「4ヶ月間程度」以下に該当し、より短い期間で就職活動を終えている傾向が見られる（図表3-7-8、図表3-7-9）。

図表 3-7-7 就職活動の始まりから終わりまでの期間
(大学4年生、公務員・教職員志望者除く)



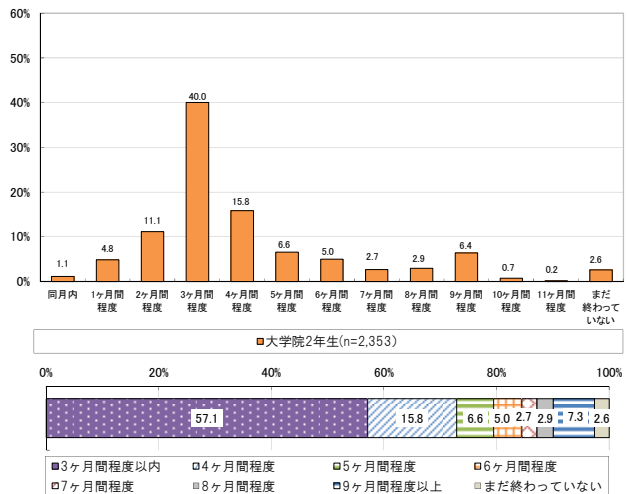
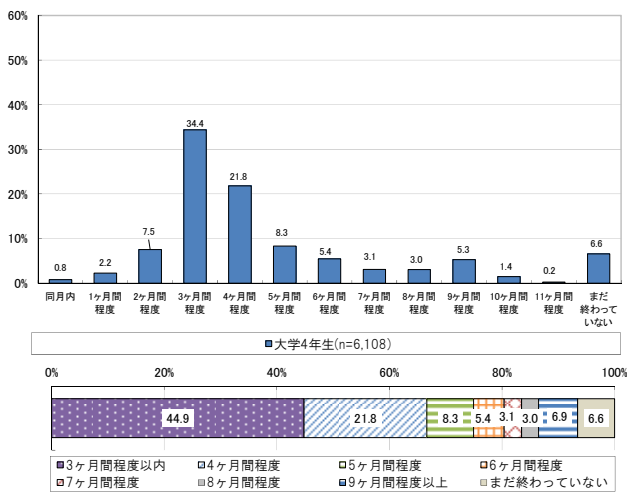
(大学院2年生、公務員・教職員志望者除く)



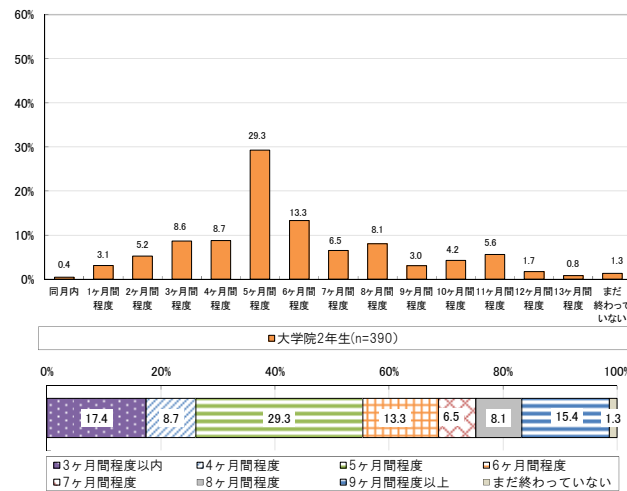
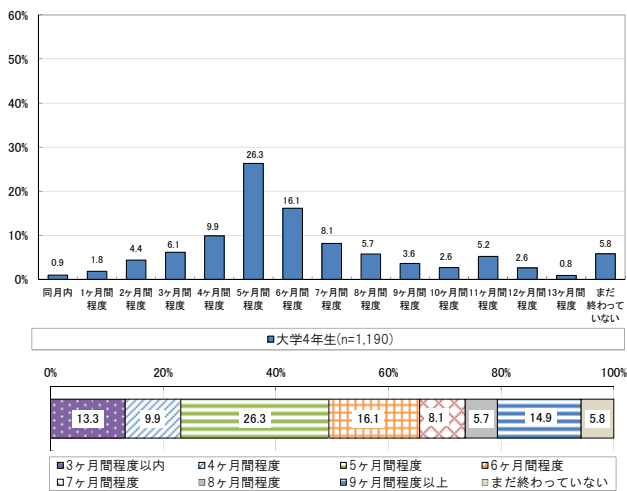
³⁰ 公務員及び教職員志望者は除いて集計を行った。なお、過年度調査も同様に集計を行っている。

³¹ ここでの集計において、「3ヶ月間程度」とは、例えば、「就職活動が始まったと考える時期」が3月、「就職活動が終わったと考える時期」が6月というように、両者の差が3ヶ月であることを意味する。したがって、「1ヶ月間程度」の分類には、最短で2日間、最長で約60日間の場合が含まれる。一方で、「同月内」の場合であっても実質的には最長で30日間である可能性もある。なお、最初と最後の月から計算しており、途中の期間に就職活動を行っていない可能性があるなど、必ずしも就職活動を行っていた実際の期間の長さを意味するものではない点に留意が必要である。

図表 3-7-8 【参考・平成 28 年度調査】就職活動の始まりから終わりまでの期間
(大学 4 年生、公務員・教職員志望者除く) (大学院 2 年生、公務員・教職員志望者除く)



図表 3-7-9 【参考・平成 27 年度調査】就職活動の始まりから終わりまでの期間
(大学 4 年生、公務員・教職員志望者除く) (大学院 2 年生、公務員・教職員志望者除く)



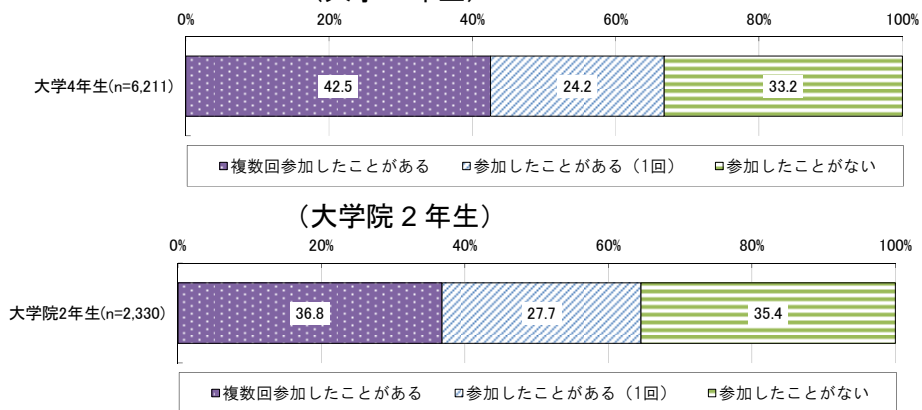
(8) インターンシップの参加状況

①参加の有無

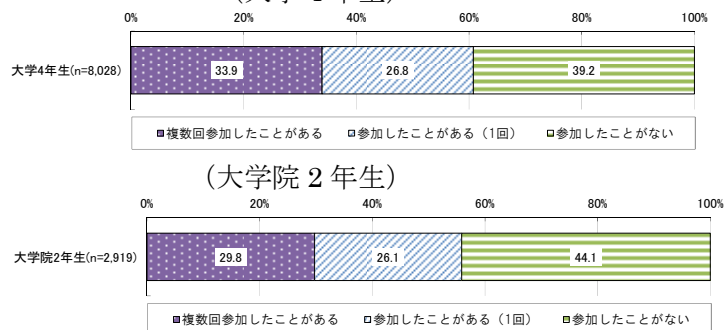
インターンシップ参加経験についてたずねたところ、大学4年生・大学院2年生ともに、6割以上が「参加したことがある」と回答している（図表3-8-1）。なお、大学4年生・大学院2年生ともに約4割が「複数回参加したことがある」と回答している。

過年度調査と比較すると（図表3-8-2、図表3-8-3）、大学4年生・大学院2年生ともに、今年度調査では「参加したことがある」との回答割合が高くなっている。

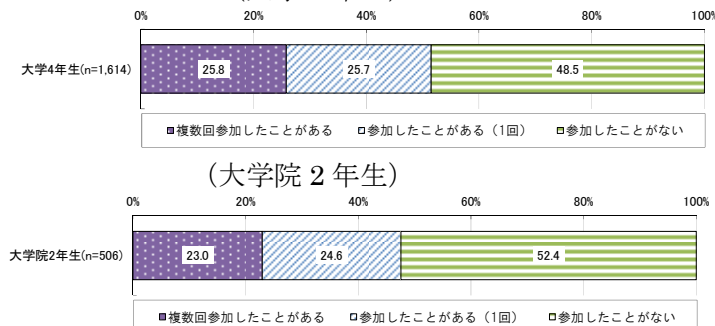
図表 3-8-1 インターンシップ参加経験の有無
(大学4年生)



図表 3-8-2 【参考・平成28年度調査】インターンシップ参加経験の有無
(大学4年生)



図表 3-8-3 【参考・平成27年度調査】インターンシップ参加経験の有無³²
(大学4年生)



³² 平成27年度調査では、就職活動実施の有無にかかわらずインターンシップの参加状況についてたずねているが、ここでは、「就職活動を行った」者に限定して集計を行った上で比較した。

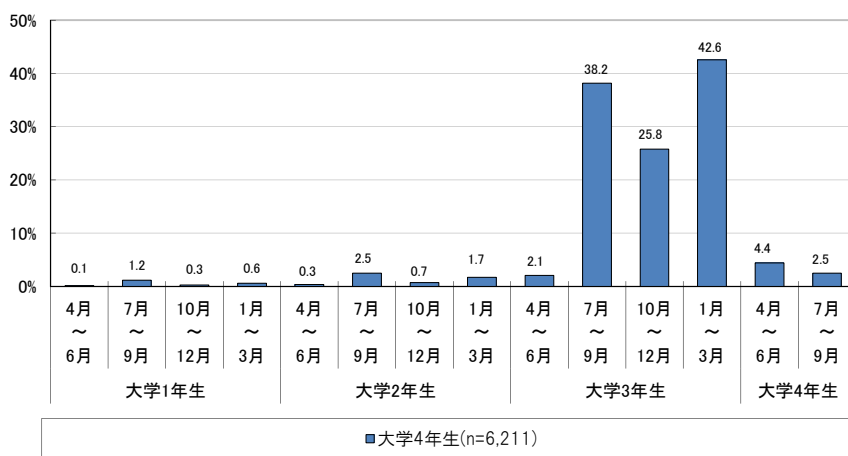
②参加時期

インターンシップ参加の時期についてみると³³、大学3年生・大学院1年生の「1月～3月」の参加割合が約4割で最も高く、次いで大学3年生・大学院1年生の「7月～9月」の割合が高くなっている（図表3-8-4）。

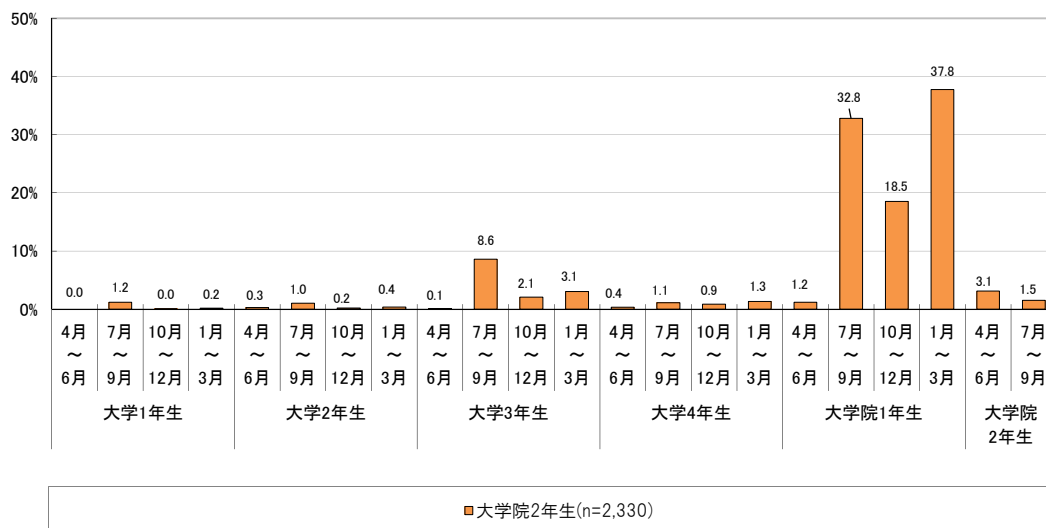
平成28年度調査と比較すると³⁴（図表3-8-5、図表3-8-6）、ほぼ同様の結果であるが、上記のそれぞれの時期において、今年度調査のほうがインターンシップに参加したと回答した割合が高くなっている。

図表3-8-4 インターンシップ参加時期（複数回答）

（大学4年生）



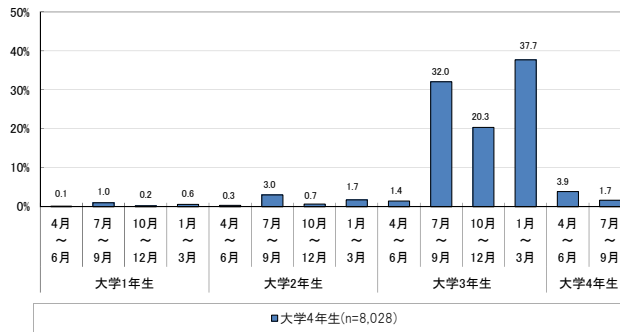
（大学院2年生）



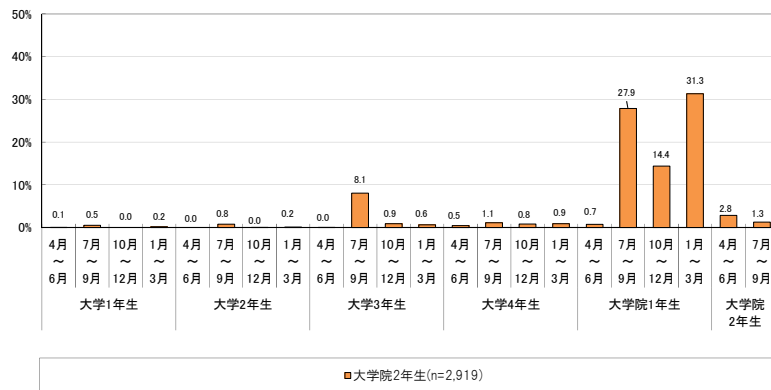
³³ ここでの集計対象（母数）には、インターンシップに参加しなかった者も含む。

³⁴ 平成27年度調査では就職活動実施の有無にかかわらずインターンシップの参加状況についてたずねているが、ここでは、「就職活動を行った」者に限定して集計を行った上で比較した。

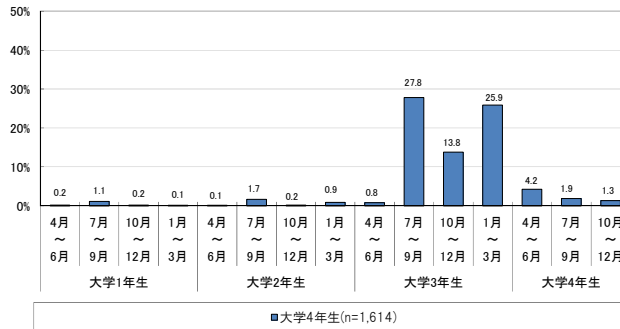
図表 3-8-5 【参考・平成 28 年度調査】 インターンシップ参加時期（複数回答）
（大学 4 年生）



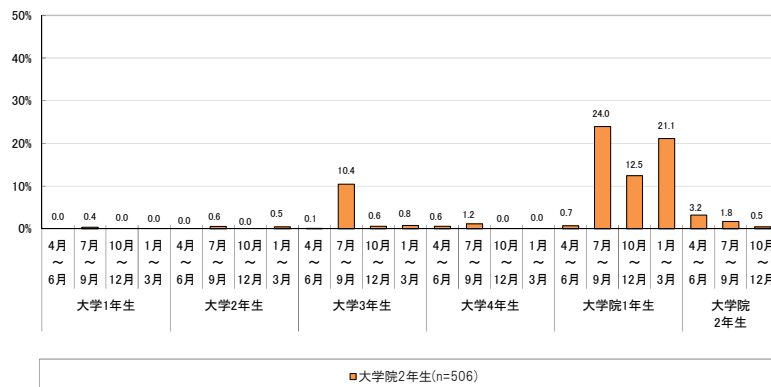
（大学院 2 年生）



図表 3-8-6 【参考・平成 27 年度調査】 インターンシップ参加時期（複数回答）
（大学 4 年生）



（大学院 2 年生）

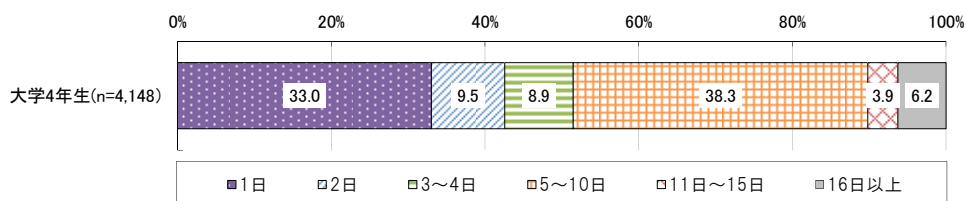


③参加日数

参加したインターンシップのうち、最長の日数のものについて集計したところ、大学4年生・大学院2年生ともに、「5～10日」の回答割合が約4割で最も高くなっており、次いで「1日」の回答割合が高くなっている（図表3-8-7）。なお、大学4年生と比べて、大学院2年生のほうが、比較的長期間のインターンシップ参加経験がある者の割合が高くなっている。

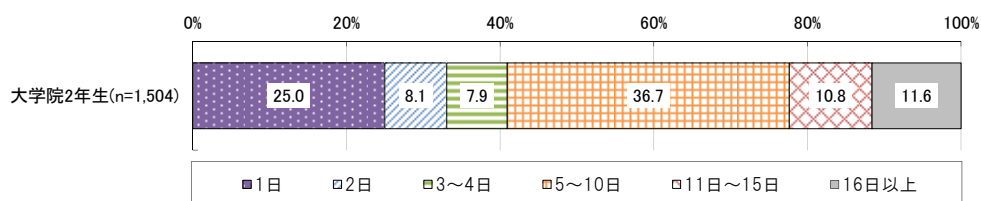
このような傾向は過年度調査と比較しても共通しているが、今年度調査では「1日」の回答割合が高くなっている（図表3-8-8、図表3-8-9）。

図表 3-8-7 インターンシップ参加日数
(大学4年生)



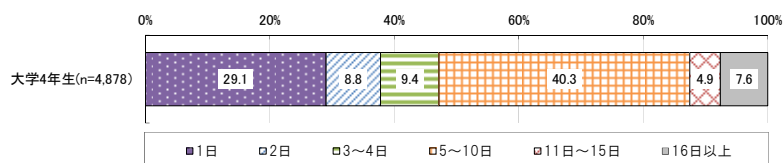
	1日	2日	3日	4日	5日	6日	7日	8日	9日	10日	11日以上
日数別回答割合	33.0%	9.5%	7.6%	1.4%	28.6%	1.0%	2.4%	0.7%	0.4%	5.3%	10.2%

(大学院2年生)



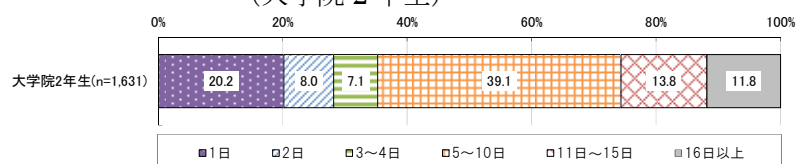
	1日	2日	3日	4日	5日	6日	7日	8日	9日	10日	11日以上
日数別回答割合	25.0%	8.1%	6.3%	1.6%	19.9%	1.0%	2.1%	1.3%	0.4%	11.9%	22.4%

図表 3-8-8 【参考・平成 28 年度調査】インターンシップ参加日数
(大学 4 年生)



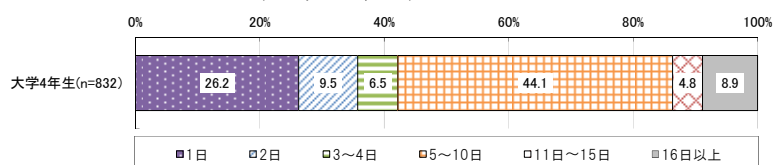
	1日	2日	3日	4日	5日	6日	7日	8日	9日	10日	11日以上
日数別回答割合	29.1%	8.8%	7.7%	1.7%	27.9%	1.6%	3.0%	0.9%	0.5%	6.4%	12.5%

(大学院 2 年生)



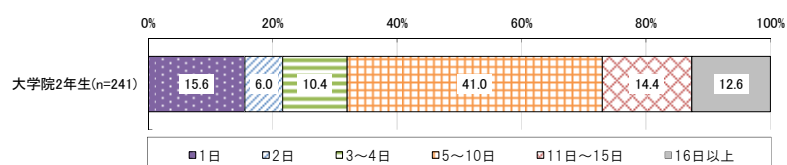
	1日	2日	3日	4日	5日	6日	7日	8日	9日	10日	11日以上
日数別回答割合	20.2%	8.0%	5.1%	2.0%	21.5%	0.8%	3.8%	0.4%	0.7%	11.8%	25.6%

図表 3-8-9 【参考・平成 27 年度調査】インターンシップ参加日数
(大学 4 年生)



	1日	2日	3日	4日	5日	6日	7日	8日	9日	10日	11日以上
日数別回答割合	26.2%	9.5%	5.3%	1.2%	28.4%	1.1%	5.7%	0.3%	0.8%	7.7%	13.7%

(大学院 2 年生)



	1日	2日	3日	4日	5日	6日	7日	8日	9日	10日	11日以上
日数別回答割合	15.6%	6.0%	7.2%	3.2%	18.9%	1.0%	4.7%	0.7%	0.0%	15.6%	27.0%

④1 日間のインターンシップ参加状況

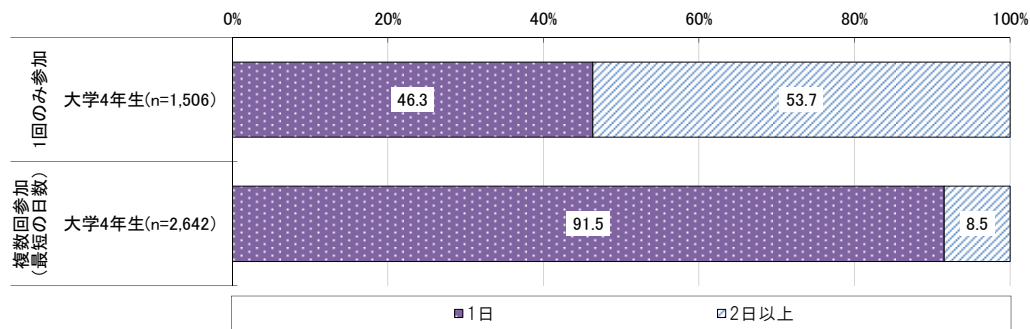
インターンシップに1回のみ参加したことがある者、複数回参加したことがある者のそれぞれについて、1日間のインターンシップの参加状況³⁵を集計した。

インターンシップに1回のみ参加したことがある場合で参加日数が「1日」であった割合は、大学4年生では約5割、大学院2年生では約3割であった（図表3-8-10）。インターンシップに複数回参加したことがある場合で「1日」のインターンシップに参加したことがある割合は、大学4年生では9割以上、大学院2年生では約8割であった。

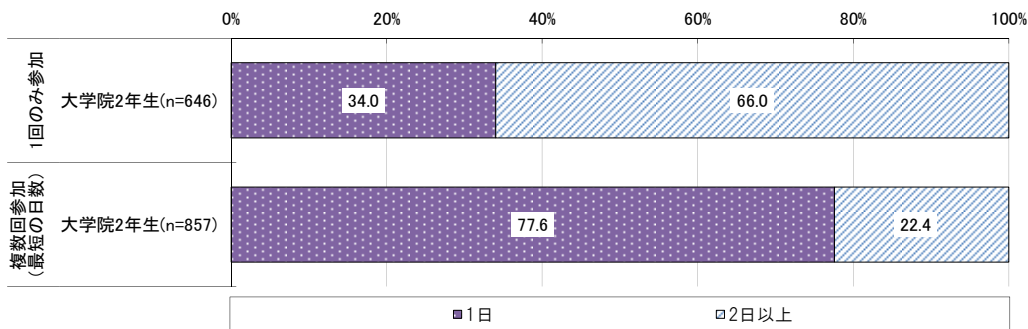
なお、インターンシップへのすべての参加回数のうち、1日間のインターンシップへの参加回数が占める割合を集計すると、大学4年生では約6割、大学院2年生では約5割が1日間のインターンシップであった（図表3-8-11）。

また、参加した1日間のインターンシップのなかで、就業体験等を伴っていないものの割合を集計すると³⁶、大学4年生では約4割、大学院2年生では約5割が就業体験を伴わないものであった（図表3-8-12）。

図表 3-8-10 インターンシップ参加経験者の1日間のインターンシップ参加の状況
(大学4年生)



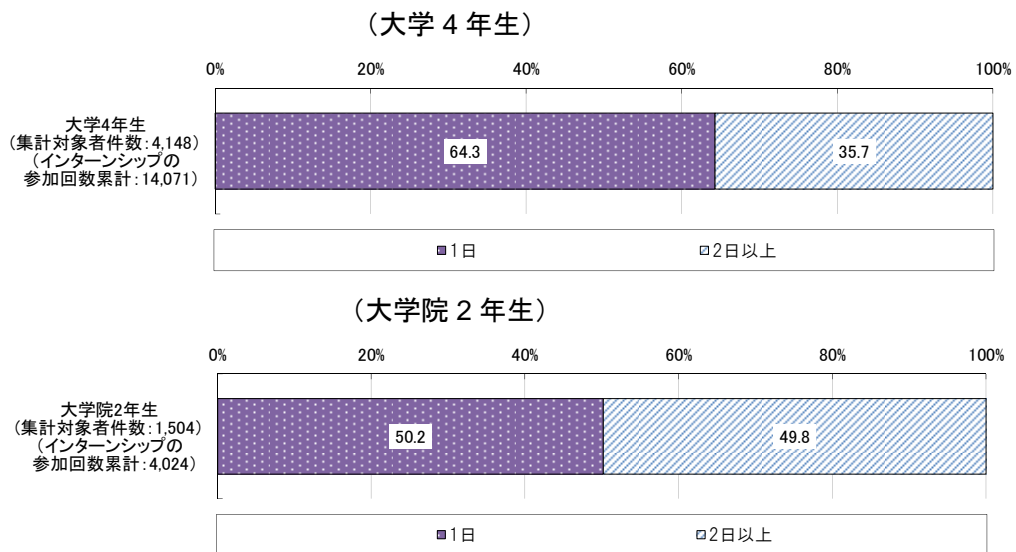
(大学院2年生)



³⁵ 1回のみ参加したことがある場合にはその日数に関して、複数回参加したことがある場合には最短の日数に関して集計を行い、「1日」との回答割合を算出した。

³⁶ 1日間のインターンシップについて、例えば1回のみ参加の人、2回参加した人、3回参加した人がそれぞれ100人ずついた場合、全部で600回の1日間のインターンシップの機会のうち、就業体験等を伴うものが何回あったかの割合を集計した。

図表 3-8-11 参加したインターンシップが1日間のインターンシップであった割合
(インターンシップへの参加回数累計による集計)



図表 3-8-12 1日間のインターンシップの就業体験等との関係性
(1日間のインターンシップへの参加回数累計による集計)

