

(4) エントリーシートの提出時期

エントリーシートの提出¹⁴時期について、「最初に提出した時期」「提出のピーク」「最後に提出した時期」をそれぞれたずねた¹⁵。

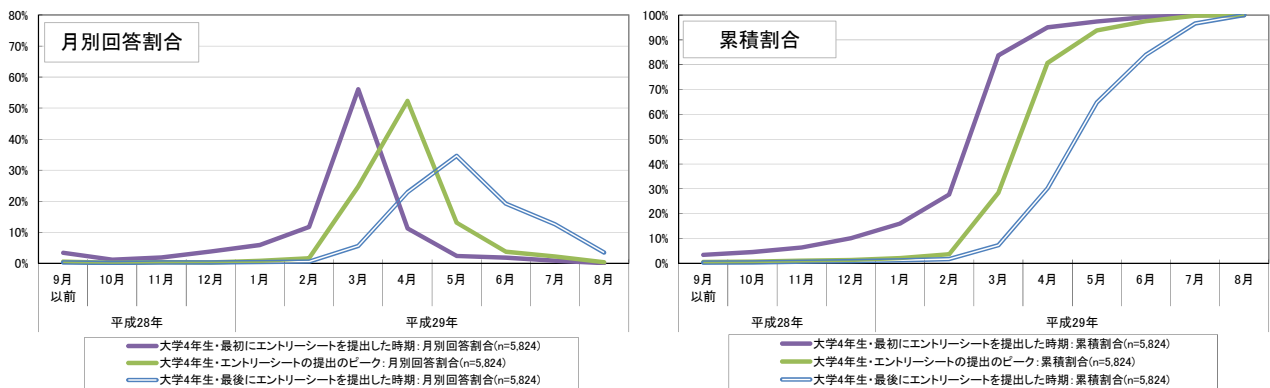
「最初に提出した時期」については、大学4年生・大学院2年生ともに、「平成29年3月」との回答割合が5割以上と最も高くなっている。

「提出のピーク」については、大学4年生では「平成29年4月」との回答割合が5割以上と最も高く、大学院2年生では「平成29年3月」と「平成29年4月」が約4割となっている。

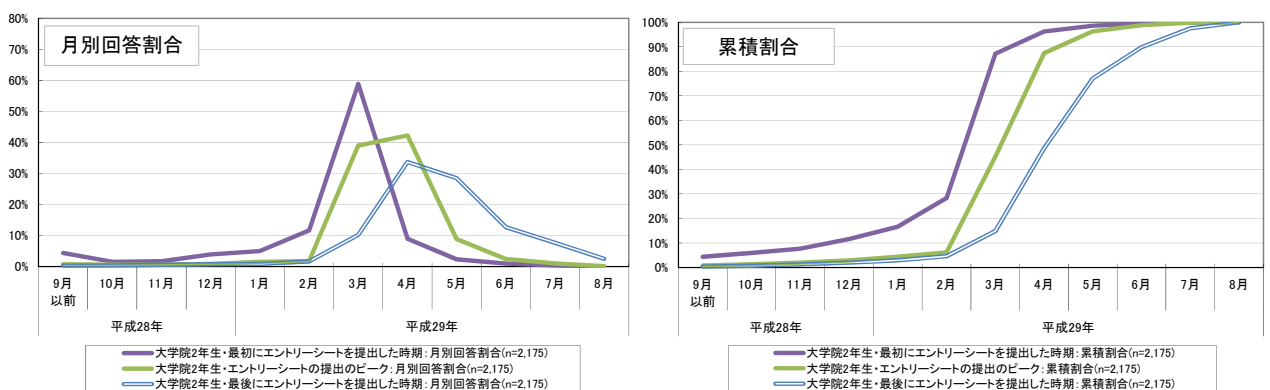
「最後に提出した時期」については、大学4年生では「平成29年5月」との回答割合が約3割、大学院2年生では「平成29年4月」との回答割合が約3割と最も高い。

これらエントリーシートの提出時期について平成28年度調査と比較すると、「最初に提出した時期」「提出のピーク」「最後に提出した時期」のいずれについても、今年度調査ではより早期の回答割合が高くなっており、特に大学院2年生に関してその傾向が見られる。

図表 3-4-1 エントリーシートの提出時期（大学4年生）



図表 3-4-2 エントリーシートの提出時期（大学院2年生）



14 エントリーシートの提出とは、企業や官公庁などの採用選考に参加するための応募シートを提出することを指すものとし、就職情報会社のサイト等への登録のみの場合は提出数に入れないように、回答者に案内した上で調査を行った。

15 エントリーシートの提出を「特段行わなかった」と回答した者（大学4年生：242件、大学院2年生：80件）は、ここでは集計の対象外とした。なお、過年度調査も同様に集計を行っている。

図表 3-4-3 エントリーシートの提出時期（詳細データ）

<大学4年生>

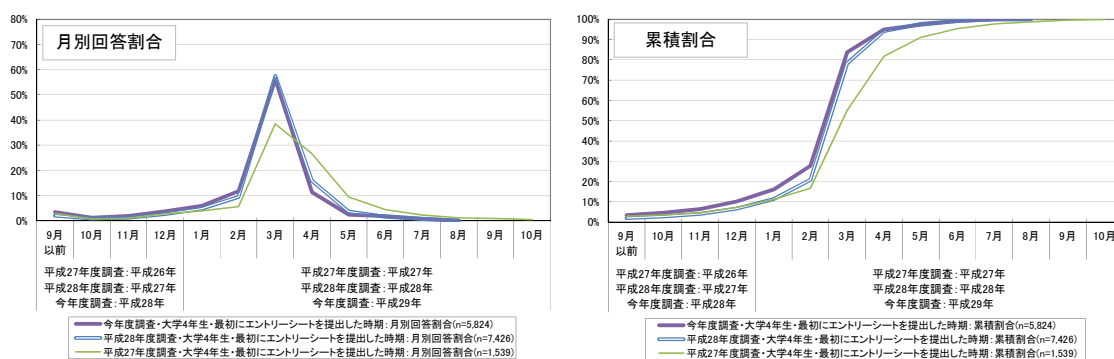
最初の提出	9月以前	10月	11月	12月	1月	2月	3月	4月	5月	6月	7月	8月
月別回答割合	3.4%	1.2%	1.8%	3.8%	5.9%	11.7%	56.0%	11.3%	2.4%	1.8%	0.8%	0.0%
累積割合	3.4%	4.5%	6.4%	10.1%	16.0%	27.7%	83.7%	95.0%	97.4%	99.2%	100.0%	100.0%
提出のピーク	9月以前	10月	11月	12月	1月	2月	3月	4月	5月	6月	7月	8月
月別回答割合	0.5%	0.2%	0.4%	0.2%	0.8%	1.6%	24.7%	52.3%	13.1%	3.7%	2.2%	0.3%
累積割合	0.5%	0.7%	1.1%	1.3%	2.1%	3.7%	28.4%	80.7%	93.8%	97.5%	99.7%	100.0%
最後の提出	9月以前	10月	11月	12月	1月	2月	3月	4月	5月	6月	7月	8月
月別回答割合	0.3%	0.1%	0.2%	0.2%	0.4%	0.5%	5.6%	22.9%	34.6%	19.2%	12.6%	3.4%
累積割合	0.3%	0.4%	0.6%	0.8%	1.2%	1.7%	7.3%	30.2%	64.8%	84.0%	96.6%	100.0%

<大学院2年生>

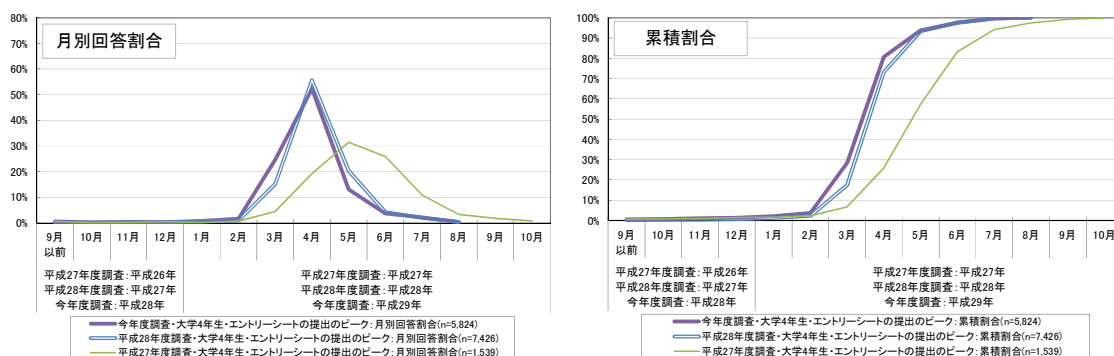
最初の提出	9月以前	10月	11月	12月	1月	2月	3月	4月	5月	6月	7月	8月
月別回答割合	4.4%	1.5%	1.7%	3.9%	5.0%	11.7%	58.9%	9.0%	2.4%	1.0%	0.3%	0.1%
累積割合	4.4%	6.0%	7.7%	11.6%	16.6%	28.3%	87.2%	96.2%	98.6%	99.6%	99.9%	100.0%
提出のピーク	9月以前	10月	11月	12月	1月	2月	3月	4月	5月	6月	7月	8月
月別回答割合	0.8%	0.6%	0.6%	0.9%	1.5%	1.8%	39.0%	42.3%	8.9%	2.5%	1.1%	0.1%
累積割合	0.8%	1.4%	2.0%	2.9%	4.4%	6.2%	45.2%	87.4%	96.3%	98.8%	99.9%	100.0%
最後の提出	9月以前	10月	11月	12月	1月	2月	3月	4月	5月	6月	7月	8月
月別回答割合	0.3%	0.4%	0.6%	0.7%	0.9%	1.7%	10.3%	33.7%	28.5%	12.8%	7.7%	2.5%
累積割合	0.3%	0.7%	1.3%	2.0%	2.9%	4.6%	14.8%	48.6%	77.1%	89.8%	97.5%	100.0%

図表 3-4-4 【参考・過年度調査との比較】エントリーシートの提出時期
(大学4年生)

<最初に提出した時期>

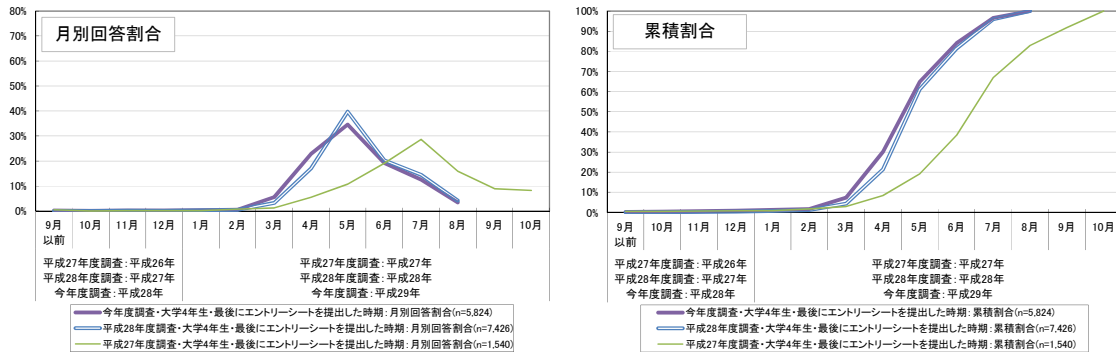


<提出のピーク>



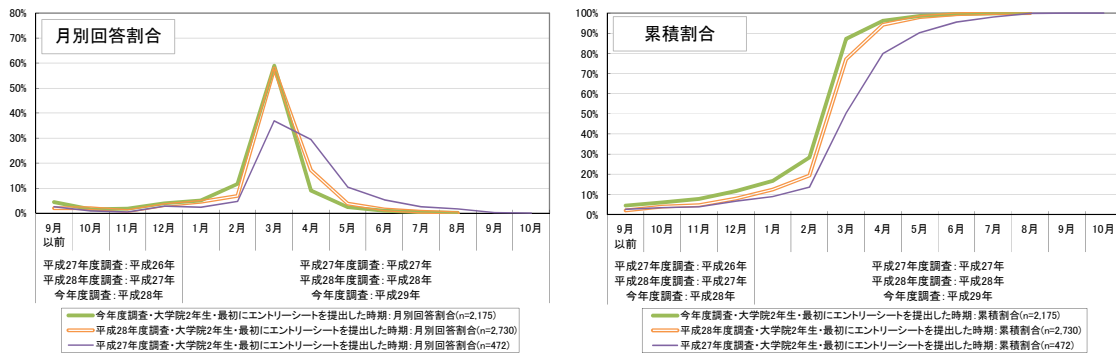
図表 3-4-4 【参考・過年度調査との比較】エントリーシートの提出時期
(大学4年生)

＜最後に提出した時期＞

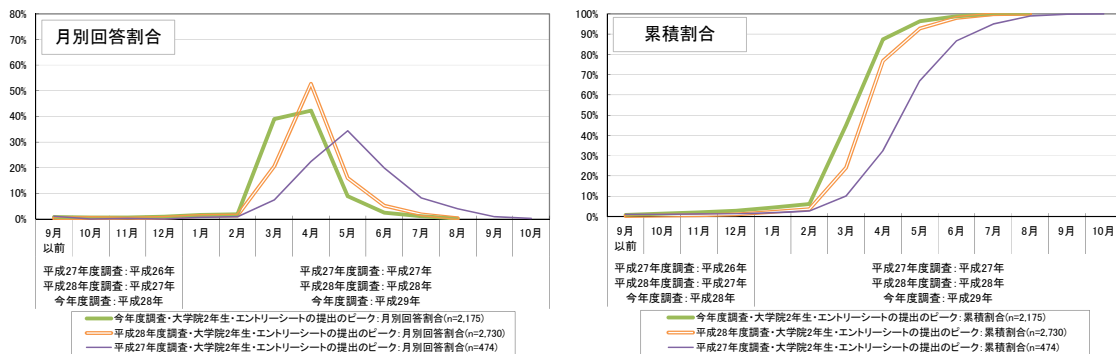


図表 3-4-5 【参考・過年度調査との比較】エントリーシートの提出時期
(大学院2年生)

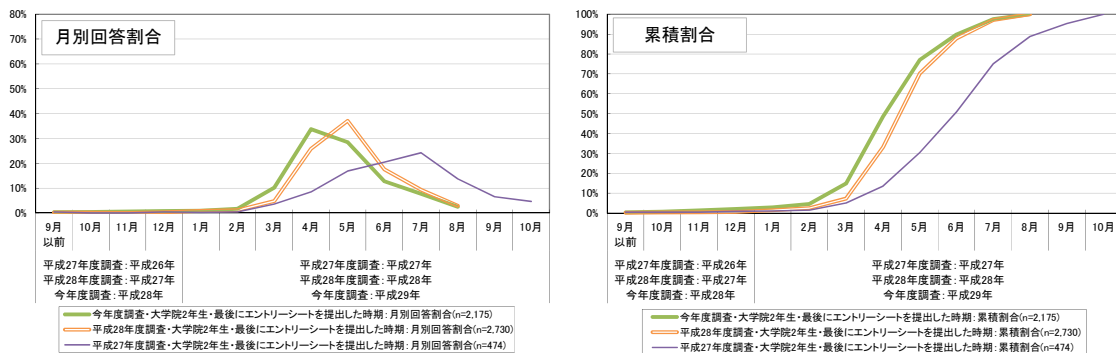
＜最初に提出した時期＞



＜提出のピーク＞



＜最後に提出した時期＞



(5) 採用面接の実施時期

① 月別の回答状況

採用面接¹⁶の時期について、「最初に受けた採用面接の時期」「採用面接のピーク」「最後に受けた採用面接の時期」をそれぞれたずねた¹⁷。

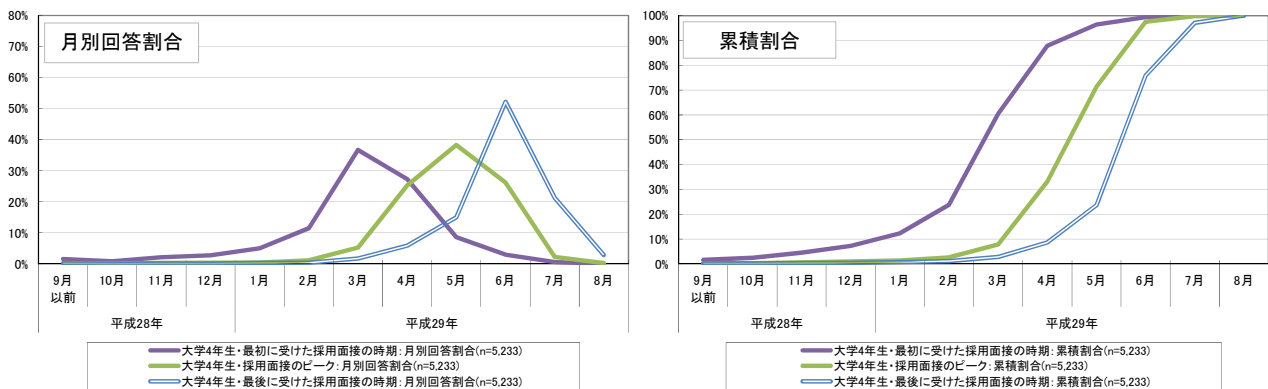
「最初に受けた採用面接の時期」については、大学4年生と大学院2年生ともに、広報活動開始時期である「平成29年3月」との回答割合が約4割で最も高く、次いで「平成29年4月」が約3割と高い。

「採用面接のピーク」については、最も回答割合が高い月が採用・選考活動開始時期である「平成29年6月」の前にきており、大学4年生では「平成29年5月」との回答割合が約4割で最も高く、次いで「平成29年6月」と4月が約3割と高く、また、大学院2年生では「平成29年4月」が約4割で最も高く、次いで5月が約3割と高い。

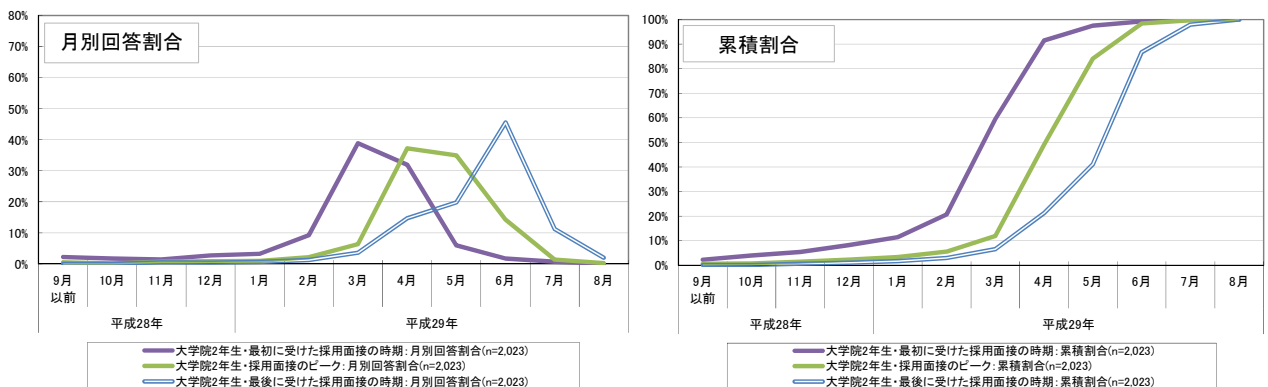
「最後に受けた採用面接の時期」については、大学4年生と大学院2年生ともに、採用・選考活動開始時期である「平成29年6月」に約5割と最も高くなっている。

なお、全体的に、平成28年度調査と同様の傾向にあるが、時期が若干早まっている。

図表 3-5-1 採用面接の実施時期（大学4年生、公務員・教職員志望者除く）



図表 3-5-2 採用面接の実施時期（大学院2年生、公務員・教職員志望者除く）



¹⁶ 採用面接に関して、「面談」や「相談会」などの名称の下に行われた企業との接触について、それが実質的に採用面接だと感じた場合は、採用面接と考えていただくよう回答者に案内した上で調査を行った。

¹⁷ 公務員や教職員志望者に関しては、調査実施時点（8月1日時点）において採用の面接等が行われていないと想定されたことから、ここでは、公務員及び教職員志望者は除いて集計を行った。また、その上で、採用面接について「特段行わなかった」と回答した者（大学4年生182件、大学院2年生59件）は、集計の対象外とした。なお、過年度調査も同様に集計を行っている。

図表 3-5-3 採用面接の実施時期（詳細データ）

<大学4年生（公務員・教職員志望者除く）>

最初の面接	9月以前	10月	11月	12月	1月	2月	3月	4月	5月	6月	7月	8月
月別回答割合	1.6%	0.8%	2.1%	2.8%	5.0%	11.5%	36.7%	27.3%	8.6%	3.0%	0.6%	0.0%
累積割合	1.6%	2.4%	4.5%	7.3%	12.3%	23.8%	60.5%	87.8%	96.4%	99.4%	100.0%	100.0%
面接のピーク	9月以前	10月	11月	12月	1月	2月	3月	4月	5月	6月	7月	8月
月別回答割合	0.2%	0.1%	0.3%	0.3%	0.4%	1.2%	5.2%	25.3%	38.3%	26.2%	2.2%	0.2%
累積割合	0.2%	0.3%	0.6%	1.0%	1.4%	2.6%	7.8%	33.1%	71.4%	97.6%	99.8%	100.0%
最後の面接	9月以前	10月	11月	12月	1月	2月	3月	4月	5月	6月	7月	8月
月別回答割合	0.2%	0.0%	0.1%	0.1%	0.3%	0.4%	1.7%	5.8%	15.0%	52.2%	21.3%	2.9%
累積割合	0.2%	0.2%	0.3%	0.4%	0.7%	1.1%	2.8%	8.7%	23.6%	75.8%	97.1%	100.0%

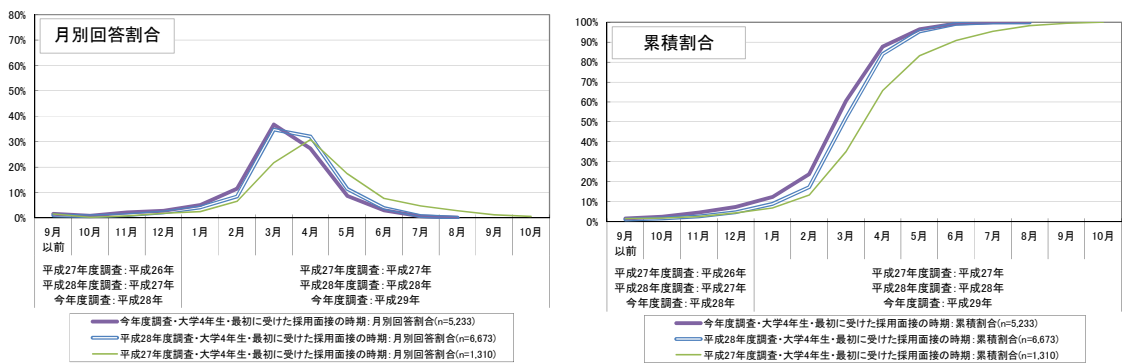
<大学院2年生（公務員・教職員志望者除く）>

最初の面接	9月以前	10月	11月	12月	1月	2月	3月	4月	5月	6月	7月	8月
月別回答割合	2.2%	1.7%	1.5%	2.8%	3.3%	9.3%	38.9%	31.9%	6.0%	1.7%	0.7%	0.1%
累積割合	2.2%	3.9%	5.4%	8.2%	11.4%	20.7%	59.5%	91.5%	97.5%	99.2%	99.9%	100.0%
面接のピーク	9月以前	10月	11月	12月	1月	2月	3月	4月	5月	6月	7月	8月
月別回答割合	0.6%	0.2%	0.7%	0.9%	1.0%	2.2%	6.4%	37.2%	34.9%	14.3%	1.4%	0.2%
累積割合	0.6%	0.7%	1.4%	2.3%	3.3%	5.5%	11.9%	49.1%	84.1%	98.4%	99.8%	100.0%
最後の面接	9月以前	10月	11月	12月	1月	2月	3月	4月	5月	6月	7月	8月
月別回答割合	0.1%	0.0%	0.6%	0.4%	0.6%	1.3%	3.6%	14.7%	19.8%	45.6%	11.3%	2.0%
累積割合	0.1%	0.1%	0.6%	1.0%	1.7%	2.9%	6.6%	21.3%	41.1%	86.7%	98.0%	100.0%

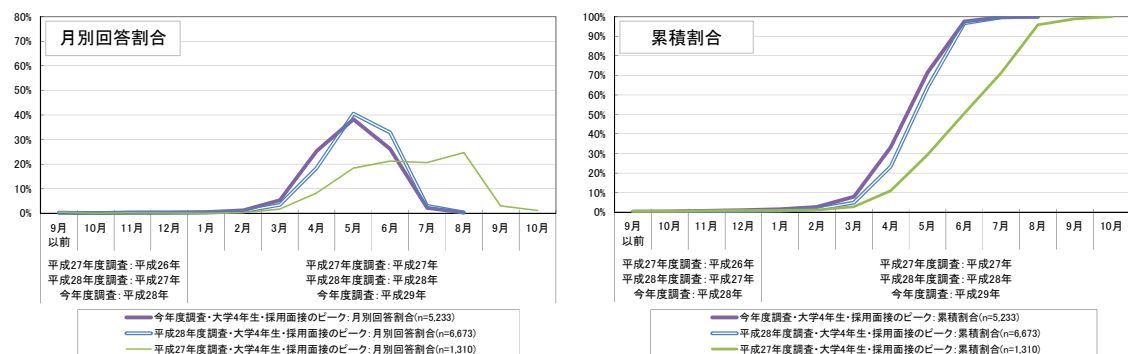
図表 3-5-4 【参考・過年度調査との比較】採用面接の実施時期

（大学4年生、公務員・教職員志望者除く）

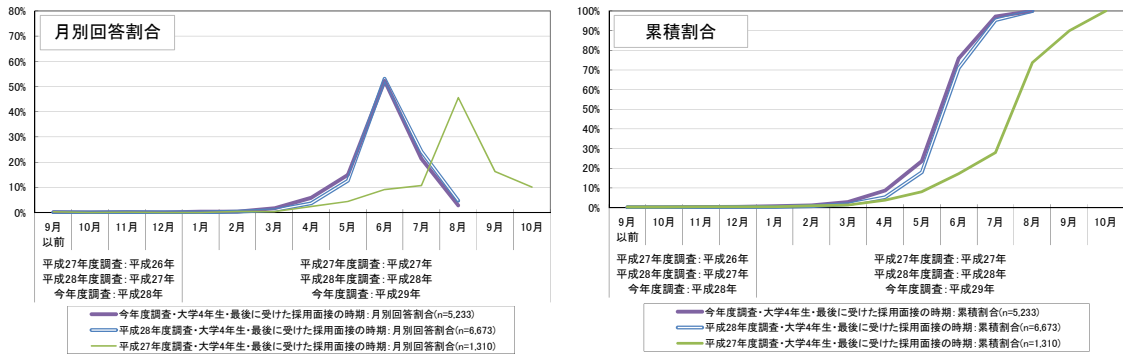
<最初に受けた採用面接の時期>



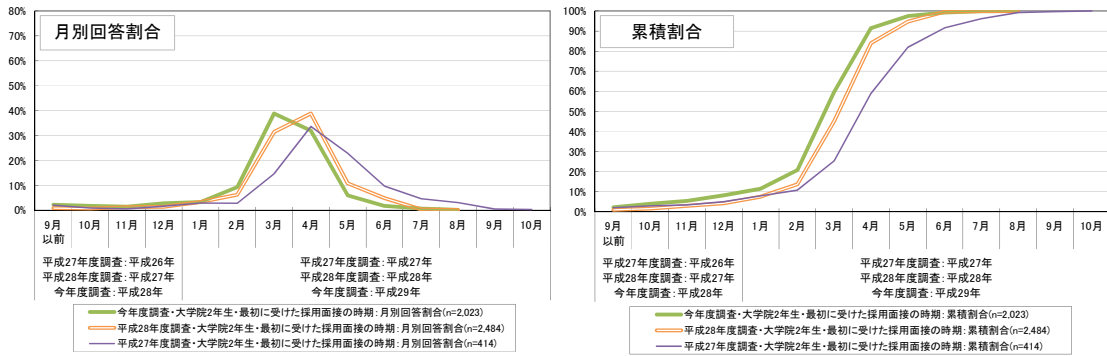
<採用面接のピーク>



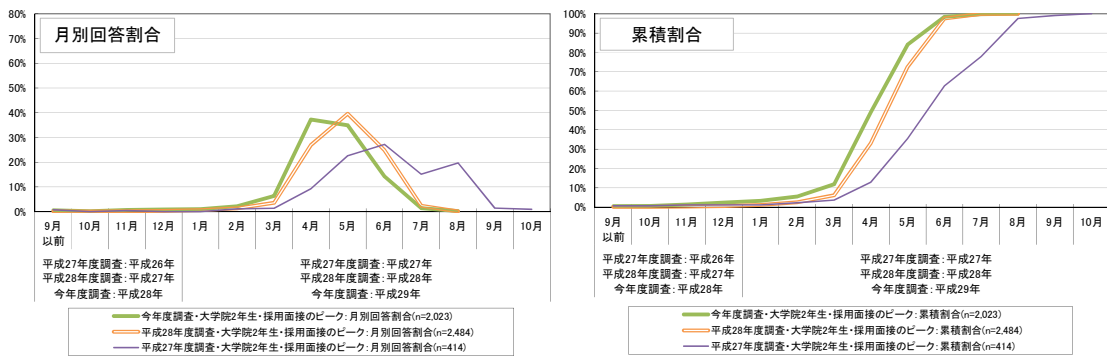
図表 3-5-4 【参考・過年度調査との比較】採用面接の実施時期
(大学4年生、公務員・教職員志望者除く)
<最後に受けた採用面接の時期>



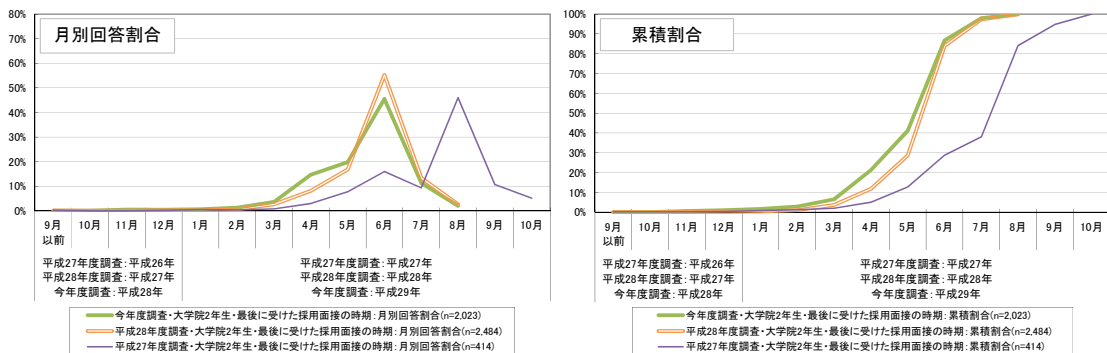
図表 3-5-5 【参考・過年度調査との比較】採用面接の実施時期
(大学院2年生、公務員・教職員志望者除く)
<最初に受けた採用面接の時期>



<採用面接のピーク>



<最後に受けた採用面接の時期>

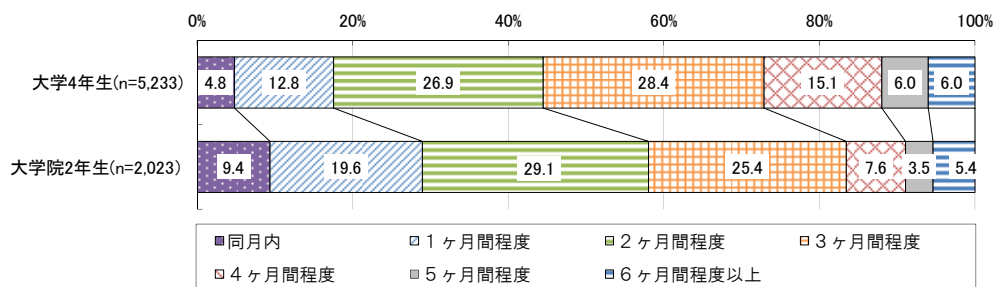


②最初に受けた採用面接から最後に受けた採用面接までの期間

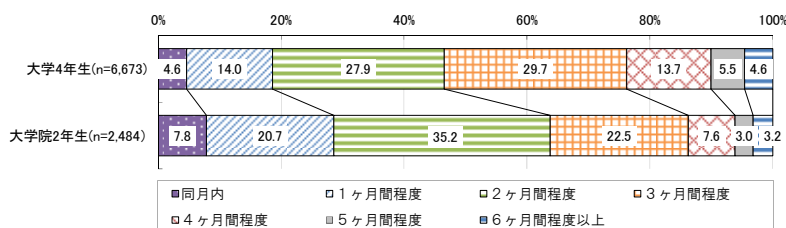
「最初に受けた採用面接の時期」¹⁸から「最後に受けた採用面接の時期」の間の期間について集計すると¹⁹、大学4年生では「3ヶ月程度」²⁰の割合が最も高く、次いで「2ヶ月間程度」の割合が高くなっている。大学院2年生では「2ヶ月間程度」の割合が最も高く、次いで「3ヶ月程度」の割合が高くなっている。

平成27年度調査と比較すると、大学4年生・大学院2年生ともに、平成28年度調査と同様、より短い期間となった傾向が見られる。

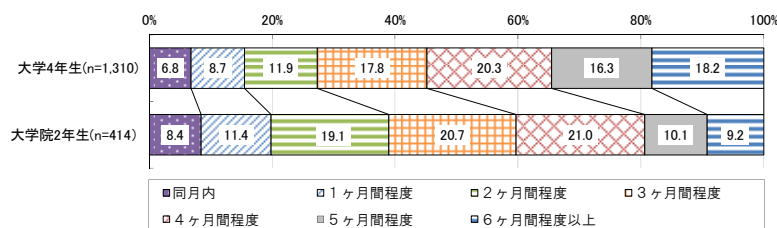
図表 3-5-6 最初に受けた採用面接から最後に受けた採用面接までの期間
(公務員・教職員志望者除く)



図表 3-5-7 【参考・平成28年度調査】最初に受けた採用面接から最後に受けた採用面接までの期間
(公務員・教職員志望者除く)



図表 3-5-8 【参考・平成27年度調査】最初に受けた採用面接から最後に受けた採用面接までの期間
(公務員・教職員志望者除く)



¹⁸採用面接に関して、「面談」や「相談会」などの名称の下に行われた企業との接触について、それが実質的に採用面接だと感じた場合は、採用面接と考えていただくよう回答者に案内した上で調査を行った。

¹⁹ 公務員や教職員志望者に関しては、調査実施時点（8月1日時点）において採用の面接等が行われていないと想定されたことから、ここでは、公務員及び教職員志望者は除いて集計を行った。また、その上で、採用面接について「特段行わなかった」と回答した者（大学4年生182件、大学院2年生59件）は、集計の対象外とした。なお、過年度調査も同様に集計を行っている。

²⁰ ここでの集計において、「3ヶ月間程度」とは、例えば、「最初に受けた採用面接の時期」が3月、「最後に受けた採用面接の時期」が6月というように、両者の差が3ヵ月であることを意味する。したがって、「1ヶ月間程度」の分類には、最短で2日間、最長で約60日間の場合が含まれる。一方で、「同月内」の場合であっても実質的には最長で30日間である可能性もある。なお、最初と最後の月から計算しており、途中の期間に就職活動を行っていない可能性があるなど、必ずしも採用面接を受けていた実際の期間の長さを意味するものではない点に留意が必要である。

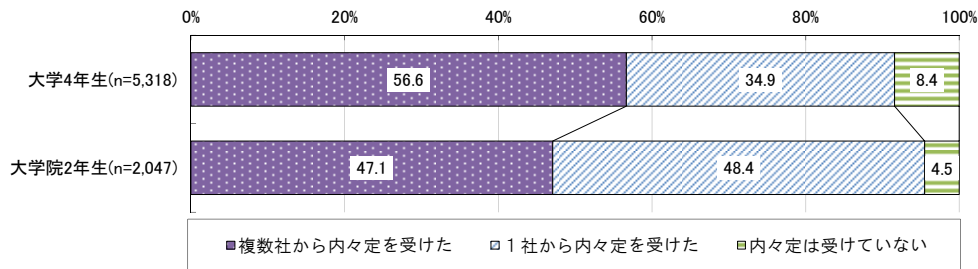
(6) 内々定の状況・内々定の時期

①8月1日時点での内々定の状況

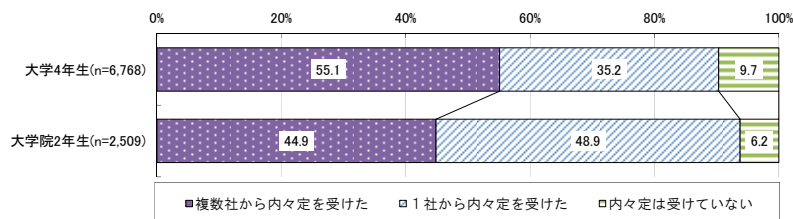
平成29年8月1日時点の内々定の状況をたずねたところ²¹、大学4年生・大学院2年生ともに9割以上が内々定を受けている状況にある。また、大学4年生では約6割、大学院2年生では約5割が「複数社から内々定を受けた」と回答している。

これらは、過年度調査とほぼ同様の結果となっている。

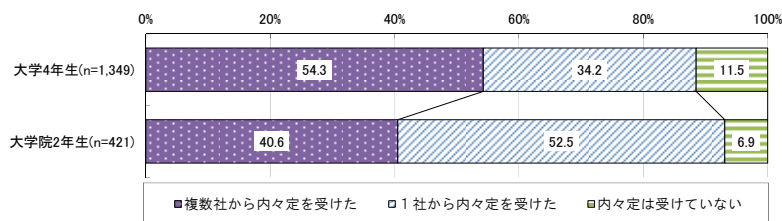
図表 3-6-1 平成29年8月1日時点での内々定の状況（公務員・教職員志望者除く）



図表 3-6-2 【参考・平成28年度調査】平成28年8月1日時点での内々定の状況（公務員・教職員志望者除く）



図表 3-6-3 【参考・平成27年度調査】平成27年10月1日時点での内々定の状況（公務員・教職員志望者除く）



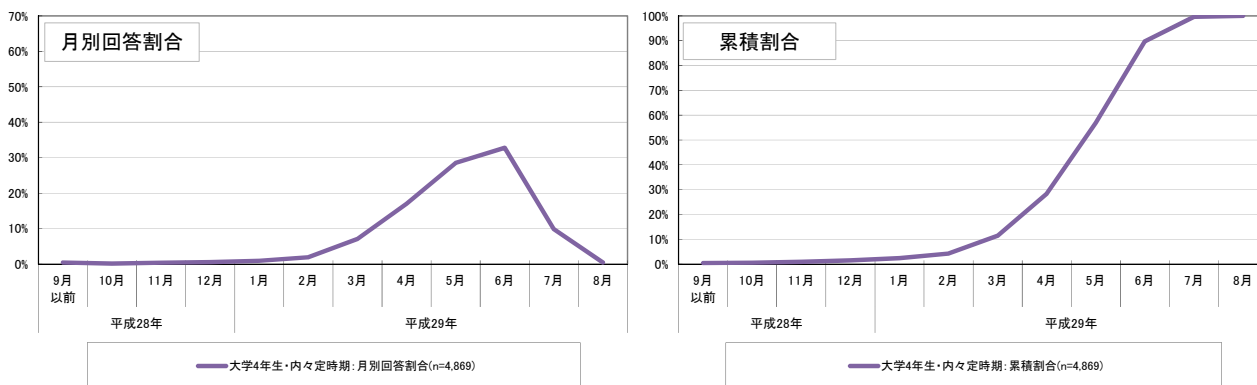
²¹ 公務員や教職員志望者に関しては、調査実施時点（8月1日時点）において採用の面接等が行われていないと想定されることから、ここでは、公務員及び教職員志望者は除いて集計を行った。なお、過年度調査も同様に集計を行っている。

②内々定を受けた時期

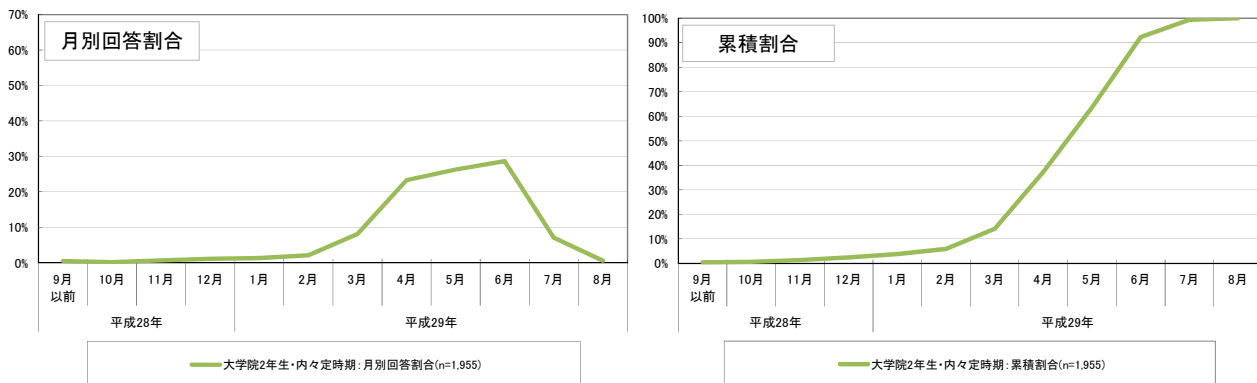
内々定を受けた時期についてみると²²、大学4年生・大学院2年生ともに「平成29年6月」との回答割合が約3割で最も高く、次いで「平成29年5月」の割合が高くなっている。なお、累積割合では、大学4年生・大学院2年生ともに5割以上が採用・選考活動時期前の平成29年5月以前に内々定を受けたと回答している。

内々定を受けた時期について平成28年度調査と今年度調査を比較すると、回答割合が最も高い月はともに6月であるが、今年度調査ではより早期の回答割合が若干高くなっている。

図表 3-6-4 内々定を受けた時期（大学4年生、公務員・教職員志望者除く）



図表 3-6-5 内々定を受けた時期（大学院2年生、公務員・教職員志望者除く）



図表 3-6-6 内々定を受けた時期（詳細データ）

<大学4年生、公務員・教職員志望者除く>

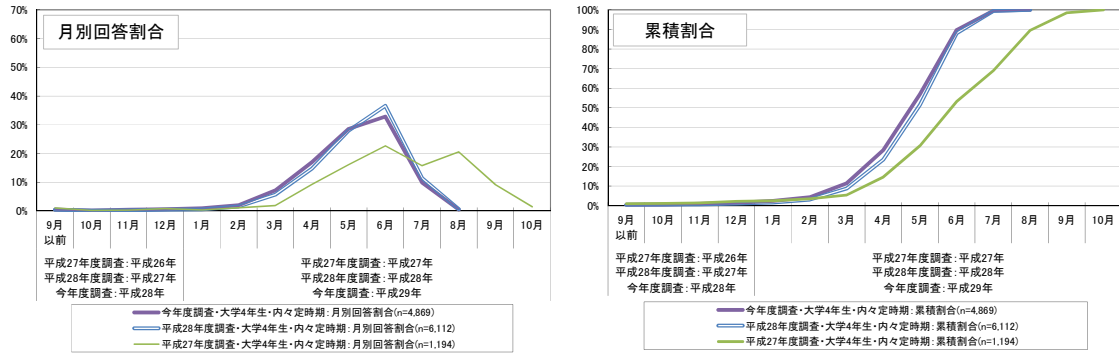
	9月以前	10月	11月	12月	1月	2月	3月	4月	5月	6月	7月	8月
月別回答割合	0.4%	0.1%	0.4%	0.5%	0.9%	1.9%	7.1%	17.0%	28.5%	32.8%	9.9%	0.4%
累積割合	0.4%	0.5%	0.9%	1.4%	2.4%	4.3%	11.4%	28.4%	56.9%	89.7%	99.6%	100.0%

<大学院2年生、公務員・教職員志望者除く>

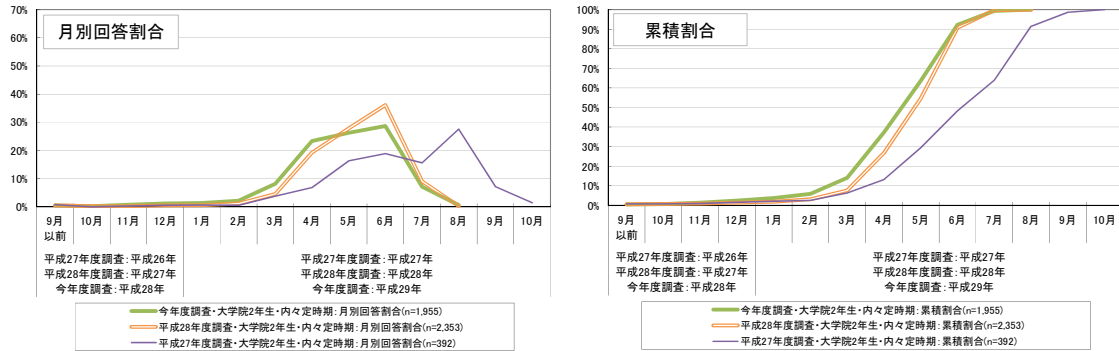
	9月以前	10月	11月	12月	1月	2月	3月	4月	5月	6月	7月	8月
月別回答割合	0.5%	0.2%	0.7%	1.1%	1.3%	2.1%	8.1%	23.3%	26.3%	28.7%	7.1%	0.6%
累積割合	0.5%	0.6%	1.3%	2.5%	3.8%	5.9%	14.0%	37.3%	63.6%	92.3%	99.4%	100.0%

²² 1社から内々定を受けた者はその時期について、複数社から内々定を受けた者は最初に内々定を受けた時期について集計した。なお、ここでの集計でも、公務員及び教職員志望者は除いて集計を行った。過年度調査も同様に集計を行っている。

図表 3-6-7 【参考・過年度調査との比較】内々定を受けた時期
(大学4年生、公務員・教職員志望者除く)



図表 3-6-8 【参考・過年度調査との比較】内々定を受けた時期
(大学院2年生、公務員・教職員志望者除く)



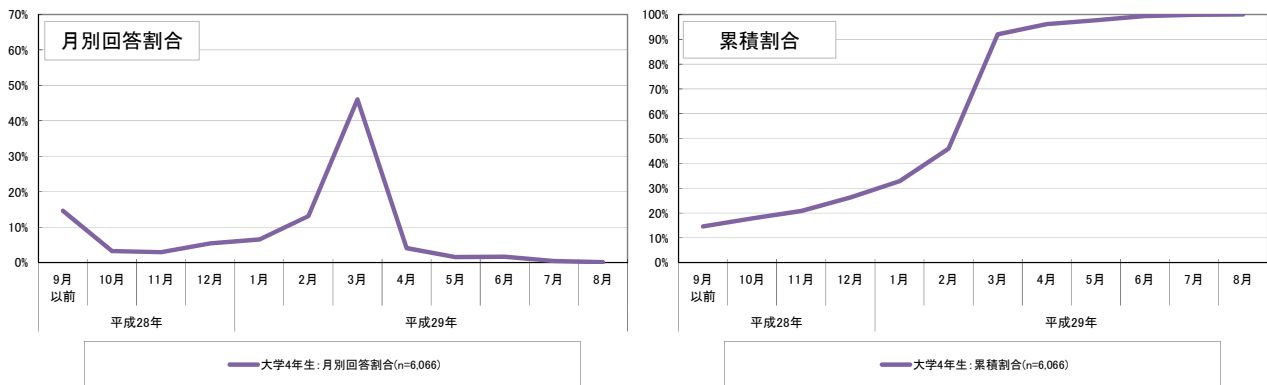
(7) 就職活動の始まりと終わりの認識

①就職活動の始まりの時期についての認識

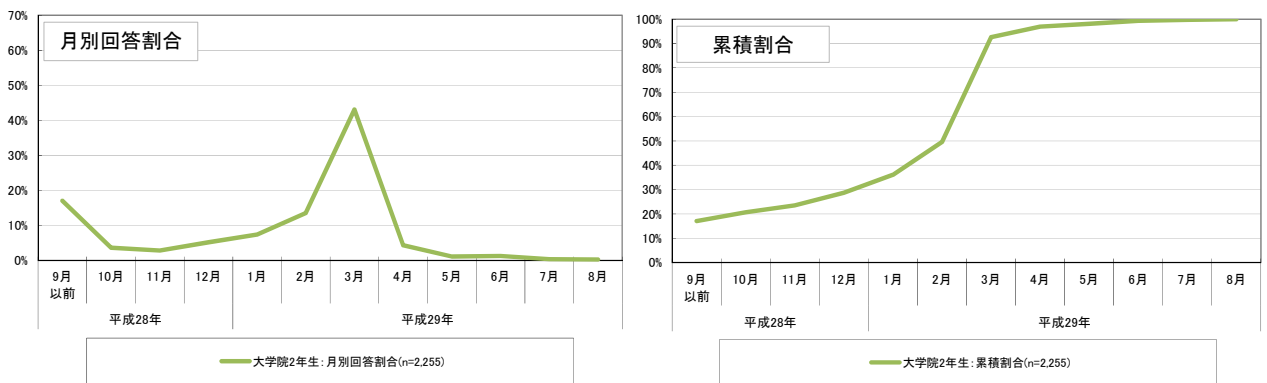
回答者自身の認識として、「就職活動が始まったと考える時期」についてたずねたところ、大学4年生・大学院2年生ともに「平成29年3月」との回答割合が4割以上と最も高くなっている。

過年度調査と比較すると、今年度調査では3月との回答割合が最も高いのは同様であるが、累積割合で見ると、9月以前との回答割合が増えるなど、2月以前と回答した者の割合がより高くなっている。

図表 3-7-1 就職活動が始まったと考える時期（大学4年生）



図表 3-7-2 就職活動が始まったと考える時期（大学院2年生）



図表 3-7-3 就職活動が始まったと考える時期（詳細データ）

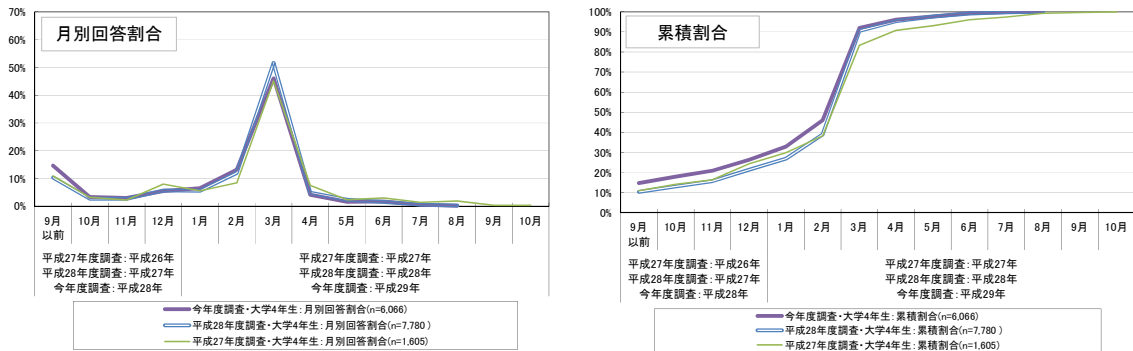
<大学4年生>

	9月以前	10月	11月	12月	1月	2月	3月	4月	5月	6月	7月	8月
月別回答割合	14.6%	3.3%	3.0%	5.4%	6.5%	13.1%	46.0%	4.1%	1.6%	1.7%	0.5%	0.2%
累積割合	14.6%	17.9%	20.8%	26.3%	32.8%	45.9%	92.0%	96.1%	97.7%	99.4%	99.8%	100.0%

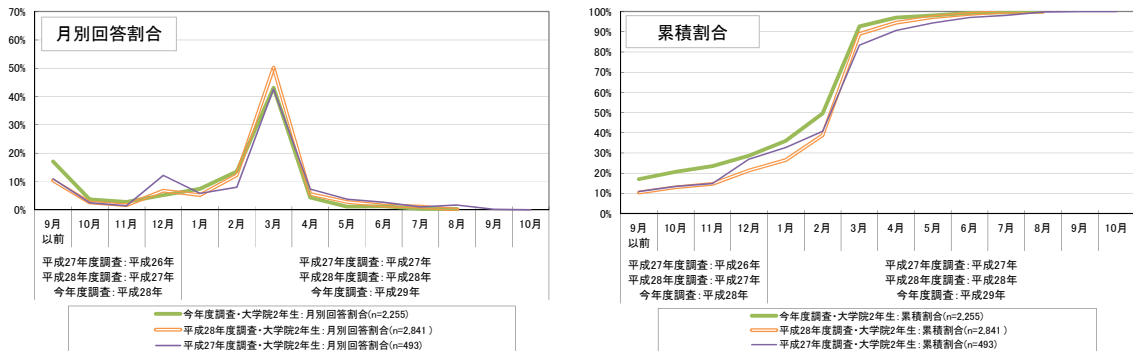
<大学院2年生>

	9月以前	10月	11月	12月	1月	2月	3月	4月	5月	6月	7月	8月
月別回答割合	17.0%	3.6%	2.8%	5.2%	7.4%	13.5%	43.1%	4.3%	1.1%	1.2%	0.4%	0.3%
累積割合	17.0%	20.7%	23.5%	28.7%	36.0%	49.6%	92.7%	97.0%	98.1%	99.3%	99.7%	100.0%

図表 3-7-4 【参考・過年度調査との比較】就職活動が始まったと考える時期
(大学4年生)



図表 3-7-5 【参考・過年度調査との比較】就職活動が始まったと考える時期
(大学院2年生)

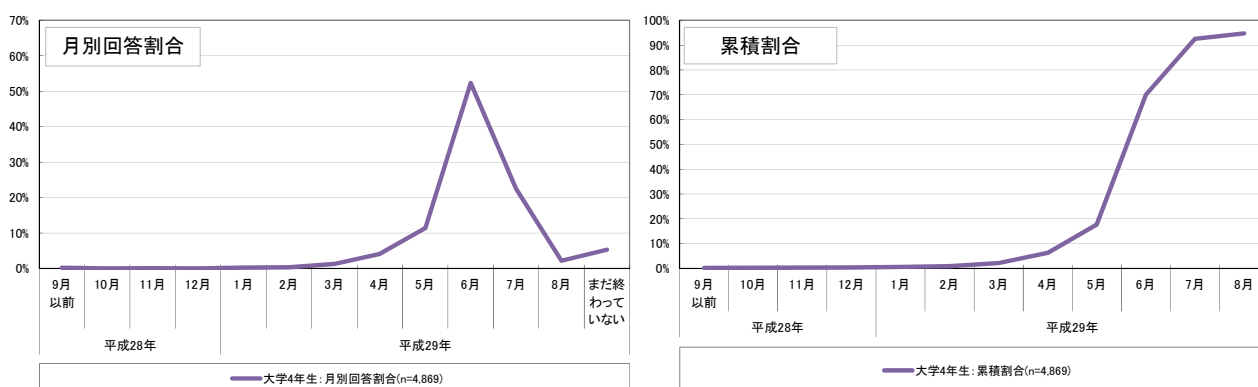


②就職活動の終わりの時期についての認識

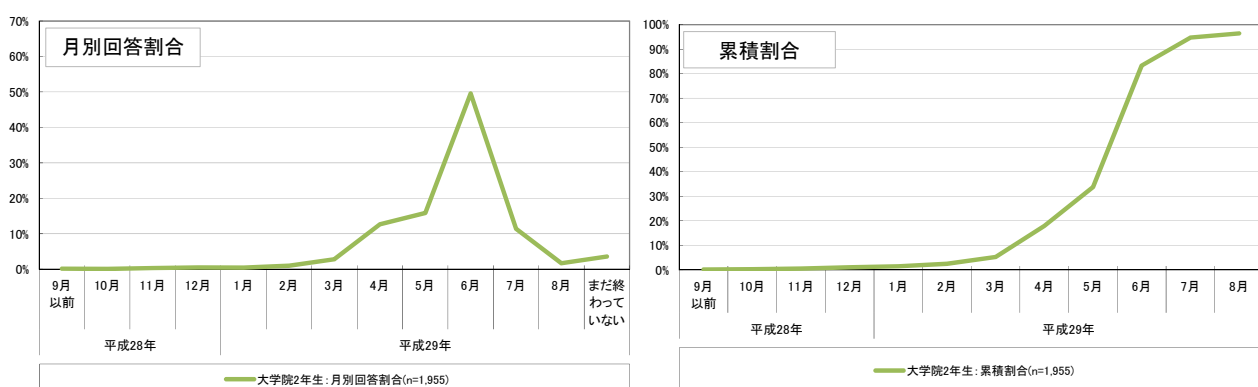
平成 29 年 8 月 1 日時点で内々定を 1 社以上受けたと回答した者²³に対して、「就職活動が終わったと考える時期」についてたずねたところ、大学 4 年生・大学院 2 年生ともに、「平成 29 年 6 月」との回答割合が約 5 割となっている。なお、累積割合²⁴では、平成 29 年 5 月以前に就職活動が終わったと回答しているのは大学 4 年生で約 2 割、大学院 2 年生では約 3 割となっている。

平成 28 年度調査と比較すると、大学 4 年生ではほぼ同様の結果となっているが、大学院 2 年生では今年度調査ではより早期の回答割合が高くなっている。

図表 3-7-6 就職活動が終わったと考える時期（大学 4 年生、公務員・教職員志望者除く）



図表 3-7-7 就職活動が終わったと考える時期（大学院 2 年生、公務員・教職員志望者除く）



²³ ここでは、公務員及び教職員志望者は除いて集計を行った。なお、過年度調査も同様に集計を行っている。

²⁴ 「まだ終わっていない」と回答した者がいるため、「平成 29 年 8 月」の時点でも累積割合のグラフは 100%にならない。（図表 3-7-9、3-7-10 においても同じ）

図表 3-7-8 就職活動が終わったと考える時期（詳細データ）

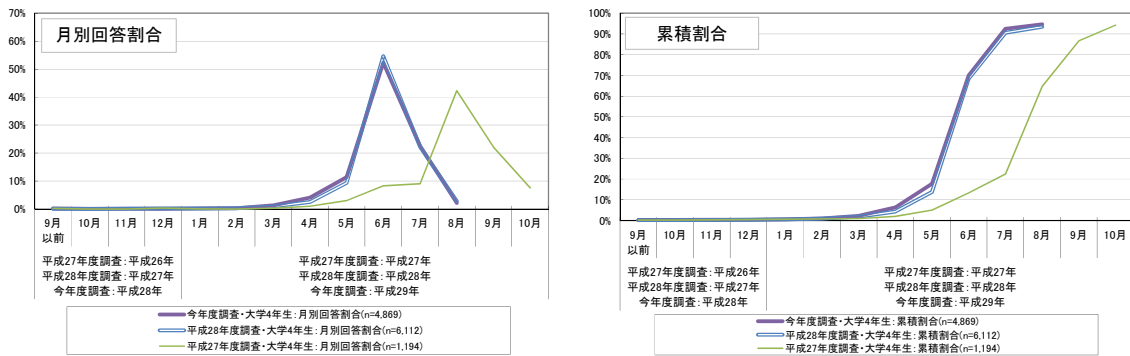
＜大学4年生、公務員・教職員志望者除く＞

	9月以前	10月	11月	12月	1月	2月	3月	4月	5月	6月	7月	8月	まだ終わっていない
月別回答割合	0.2%	0.0%	0.1%	0.0%	0.2%	0.3%	1.3%	4.1%	11.4%	52.3%	22.5%	2.2%	5.3%
累積割合	0.2%	0.2%	0.3%	0.4%	0.6%	0.9%	2.2%	6.3%	17.7%	70.0%	92.5%	94.7%	—

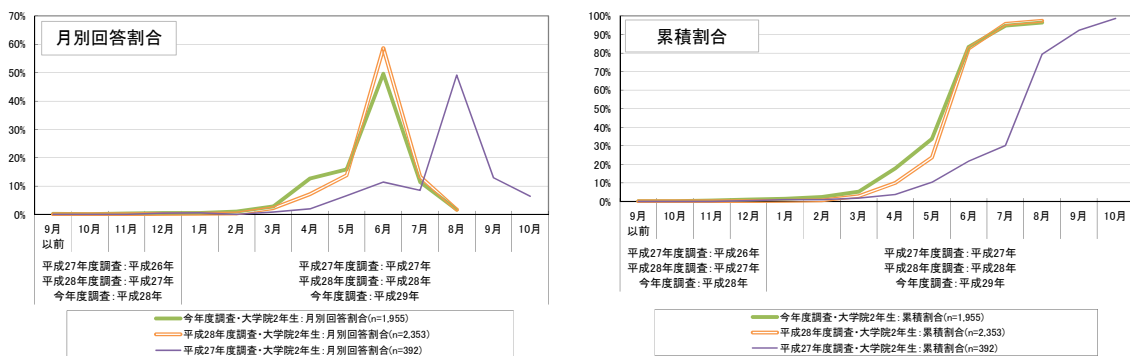
＜大学院2年生、公務員・教職員志望者除く＞

	9月以前	10月	11月	12月	1月	2月	3月	4月	5月	6月	7月	8月	まだ終わっていない
月別回答割合	0.2%	0.1%	0.3%	0.5%	0.5%	1.0%	2.8%	12.6%	15.9%	49.6%	11.4%	1.7%	3.6%
累積割合	0.2%	0.2%	0.5%	1.0%	1.5%	2.5%	5.2%	17.9%	33.7%	83.3%	94.7%	96.4%	—

図表 3-7-9 【参考・過年度調査との比較】就職活動が終わったと考える時期
(大学4年生、公務員・教職員志望者除く)



図表 3-7-10 【参考・過年度調査との比較】就職活動が終わったと考える時期
(大学院2年生、公務員・教職員志望者除く)

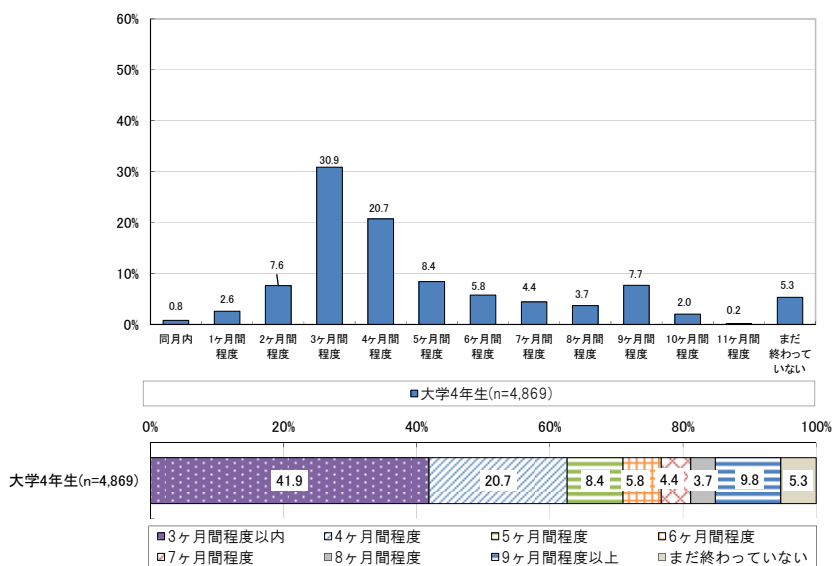


③就職活動の始まりから終わりまでの期間

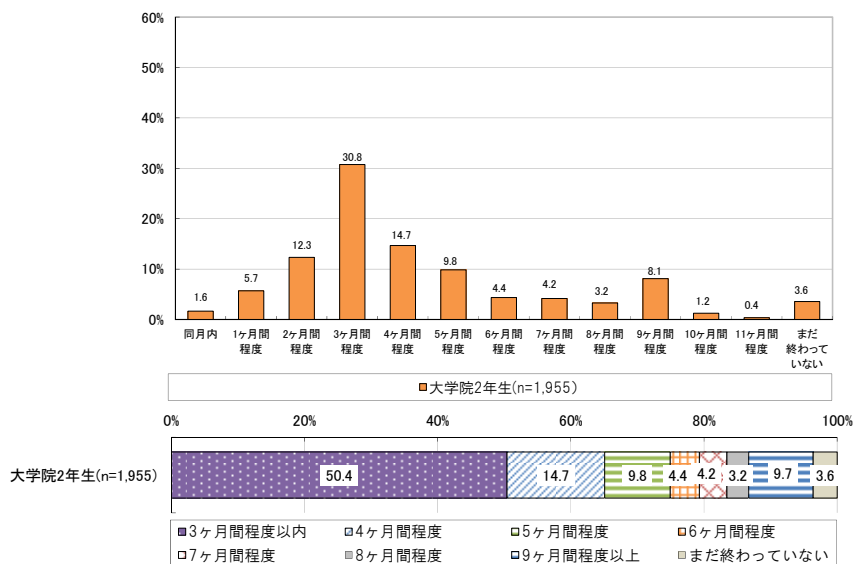
「就職活動が始まったと考える時期」から「就職活動が終わったと考える時期」の間の期間について集計すると²⁵、大学4年生・大学院2年生ともに「3ヶ月間程度²⁶」の割合が最も高く、次いで「4ヶ月間程度」の割合が高くなっている。

採用・選考活動開始時期が8月とされていた平成27年度調査では、「5ヶ月間程度」以上に該当する学生が7割を超えていたが、今年度調査は平成28年度調査と同様、6割以上の学生が「4ヶ月間程度」以下に該当し、より短い期間で就職活動を終えている傾向が見られる。

図表 3-7-11 就職活動の始まりから終わりまでの期間（大学4年生、公務員・教職員志望者除く）



図表 3-7-12 就職活動の始まりから終わりまでの期間（大学院2年生、公務員・教職員志望者除く）

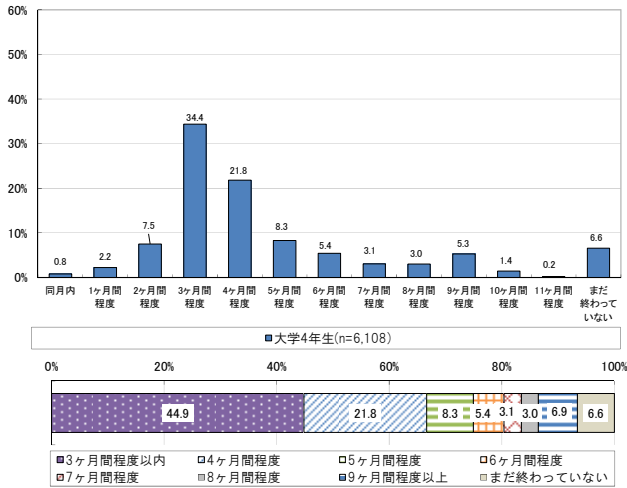


²⁵ 公務員及び教職員志望者は除いて集計を行った。なお、過年度調査も同様に集計を行っている。

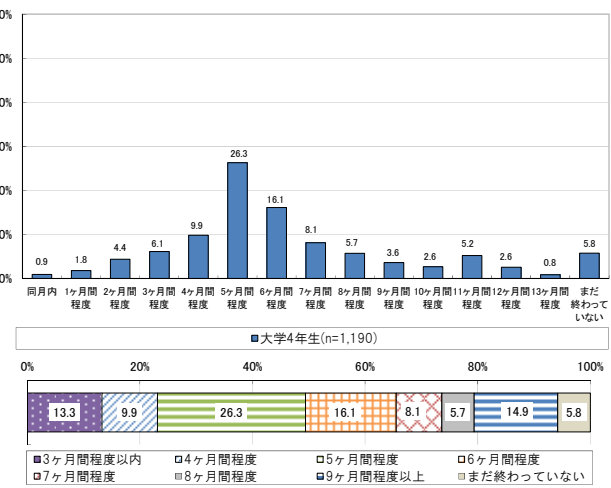
²⁶ ここでの集計において、「3ヶ月間程度」とは、例えば、「就職活動が始まったと考える時期」が3月、「就職活動が終わったと考える時期」が6月というように、両者の差が3ヵ月であることを意味する。したがって、「1ヶ月間程度」の分類には、最短で2日間、最長で約60日間の場合が含まれる。一方で、「同月内」の場合であっても実質的には最長で30日間である可能性もある。なお、最初と最後の月から計算しており、途中の期間に就職活動を行っていない可能性があるなど、必ずしも就職活動を行っていた実際の期間の長さを意味するものではない点に留意が必要である。

図表 3-7-13 【参考・過年度調査】就職活動の始まりから終わりまでの期間
(大学4年生、公務員・教職員志望者除く)

<平成28年度調査>

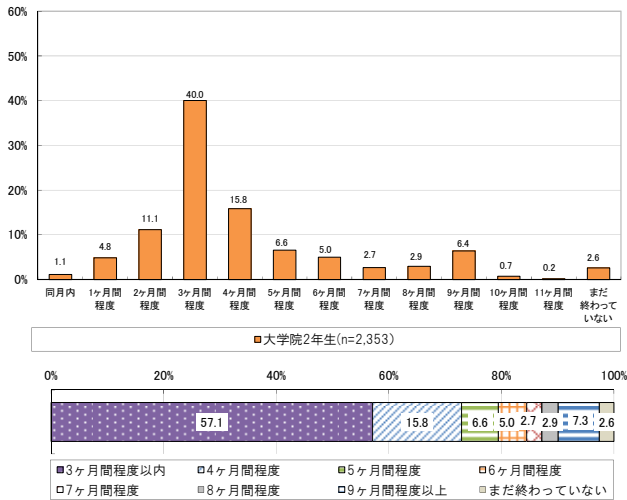


<平成27年度調査>

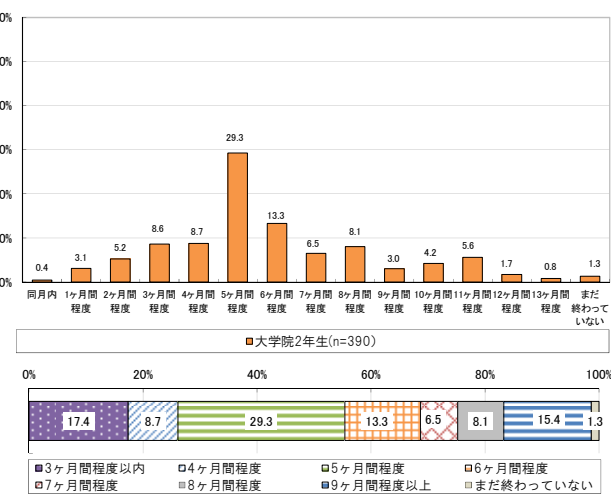


図表 3-7-14 【参考・過年度調査】就職活動の始まりから終わりまでの期間
(大学院2年生、公務員・教職員志望者除く)

<平成28年度調査>



<平成27年度調査>



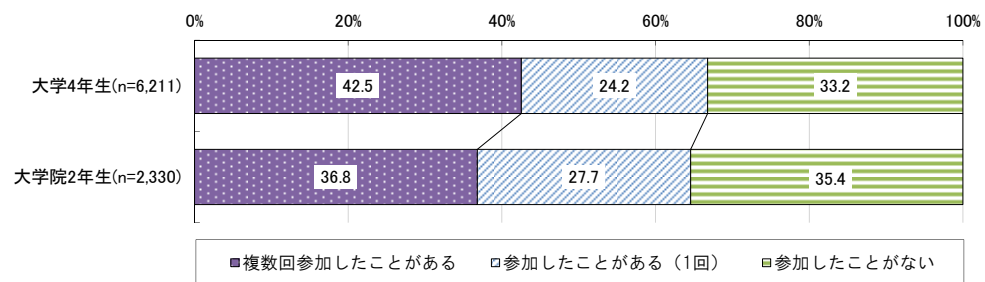
(8) インターンシップの参加状況

①参加の有無

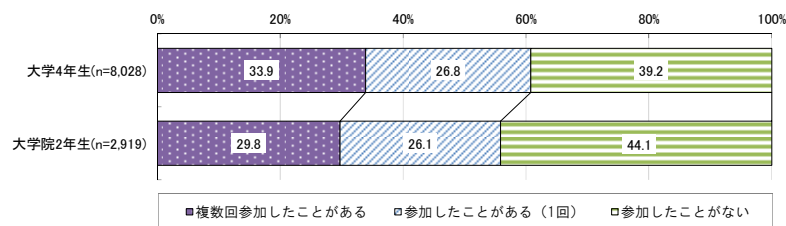
インターンシップ参加経験についてたずねたところ、大学4年生・大学院2年生ともに、6割以上が「参加したことがある」と回答している。なお、大学4年生・大学院2年生ともに約4割が「複数回参加したことがある」と回答している。

過年度調査と比較すると、大学4年生・大学院2年生ともに、今年度調査では「参加したことがある」との回答割合が高くなっている。

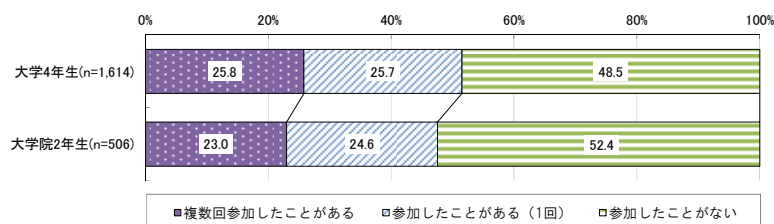
図表 3-8-1 インターンシップ参加経験の有無



図表 3-8-2 【参考・平成 28 年度調査】インターンシップ参加経験の有無



図表 3-8-3 【参考・平成 27 年度調査】インターンシップ参加経験の有無²⁷



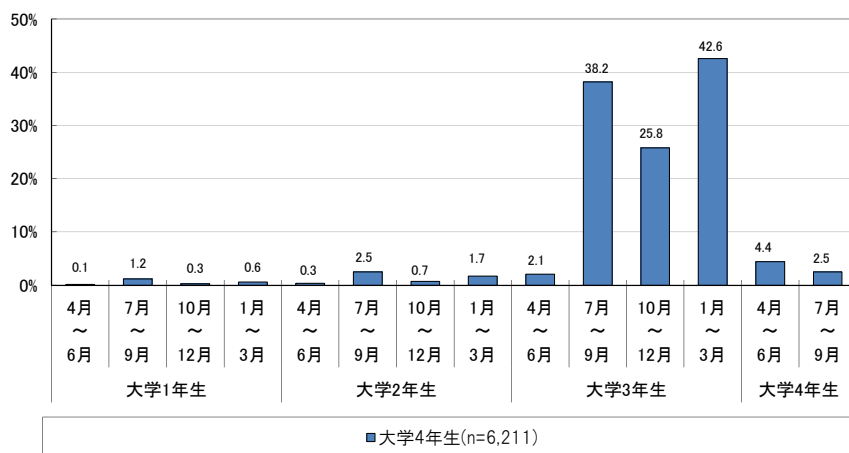
²⁷ 平成 27 年度調査では、就職活動実施の有無にかかわらずインターンシップの参加状況についてたずねているが、ここでは、「就職活動を行った」者に限定して集計を行った上で比較した。

②参加時期

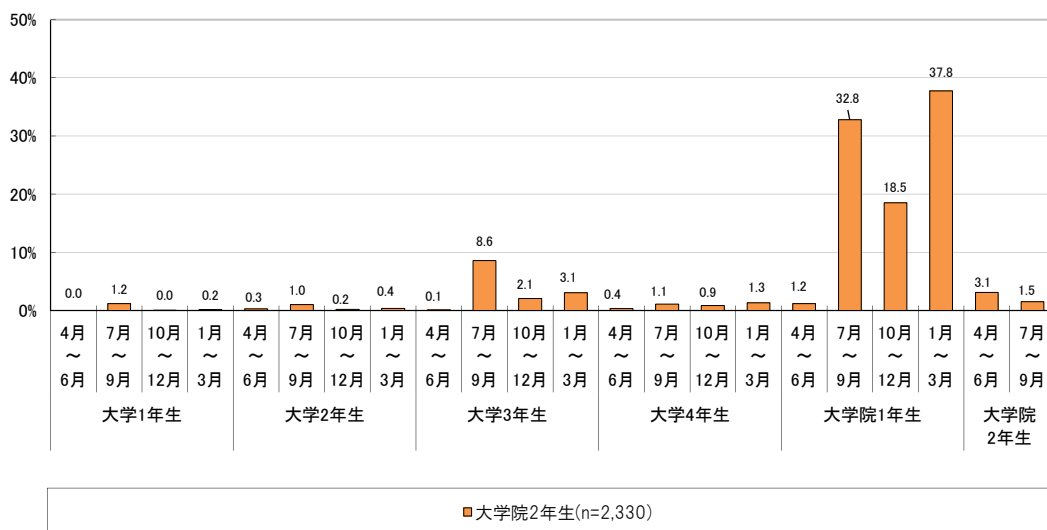
インターンシップ参加の時期についてみると²⁸、大学3年生・大学院1年生の「1月～3月」の参加割合が約4割で最も高く、次いで大学3年生・大学院1年生の「7月～9月」の割合が高くなっている。

平成28年度調査と比較すると²⁹、ほぼ同様の結果であるが、上記のそれぞれの時期において、今年度調査のほうがインターンシップに参加したと回答した割合が高くなっている。

図表 3-8-4 インターンシップ参加時期（大学4年生、複数回答）



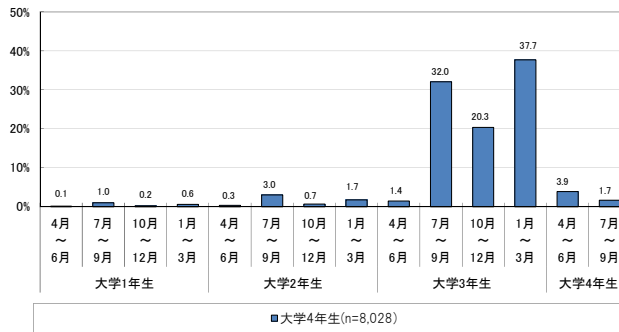
図表 3-8-5 インターンシップ参加時期（大学院2年生、複数回答）



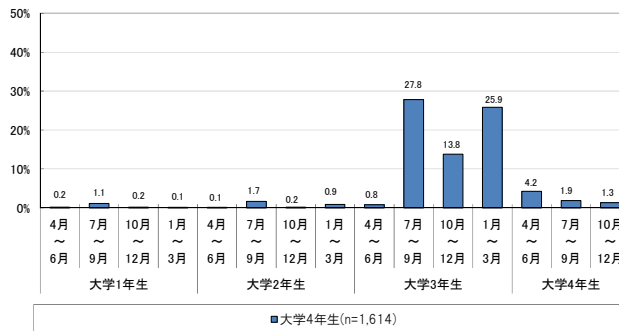
²⁸ ここでの集計対象（母数）には、インターンシップに参加しなかった者も含む。

²⁹ 平成27年度調査では就職活動実施の有無にかかわらずインターンシップの参加状況についてたずねているが、ここでは、「就職活動を行った」者に限定して集計を行った上で比較した。

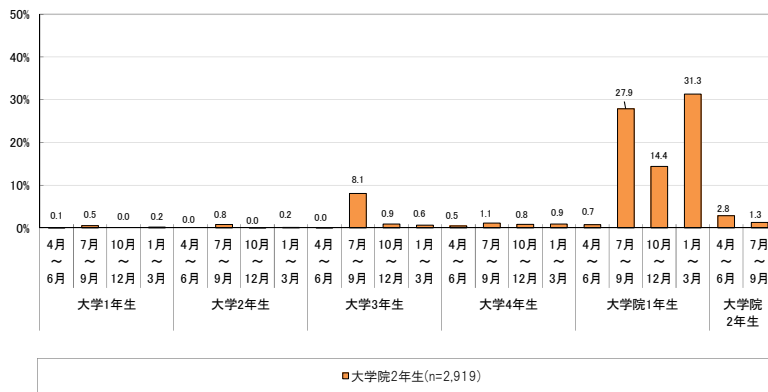
図表 3-8-6 【参考・平成 28 年度調査】インターンシップ参加時期（大学 4 年生、複数回答）



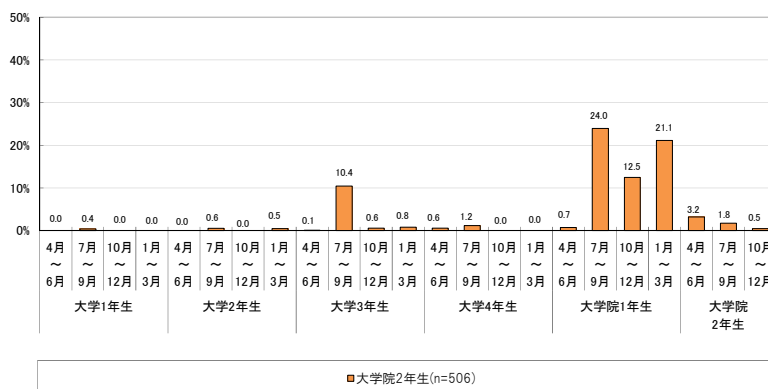
図表 3-8-7 【参考・平成 27 年度調査】インターンシップ参加時期（大学 4 年生、就職活動を行っていない者を除く、複数回答）



図表 3-8-8 【参考・平成 28 年度調査】インターンシップ参加時期（大学院 2 年生、複数回答）



図表 3-8-9 【参考・平成 27 年度調査】インターンシップ参加時期（大学院 2 年生、就職活動を行っていない者を除く、複数回答）

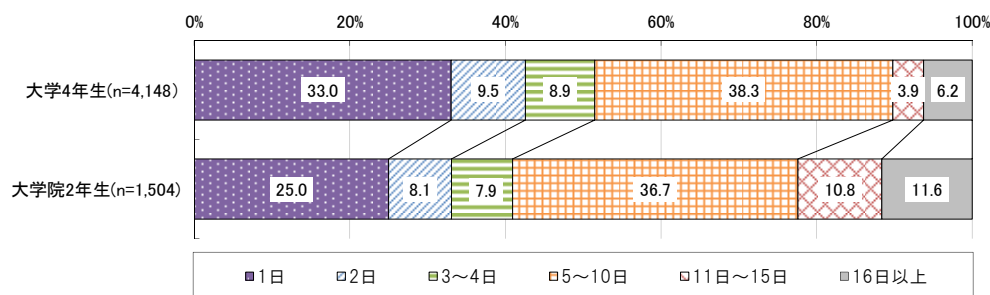


③参加日数

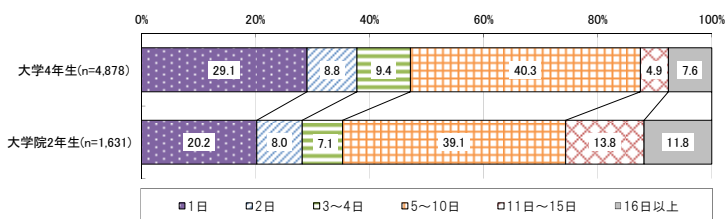
参加したインターンシップのうち、最長の日数のものについて集計したところ、大学4年生・大学院2年生ともに、「5～10日」の回答割合が約4割で最も高くなっており、次いで「1日」の回答割合が高くなっている。なお、大学4年生と比べて、大学院2年生のほうが、比較的長期間のインターンシップ参加経験がある者の割合が高くなっている。

このような傾向は過年度調査と比較しても共通しているが、今年度調査では「1日」の回答割合が高くなっている。

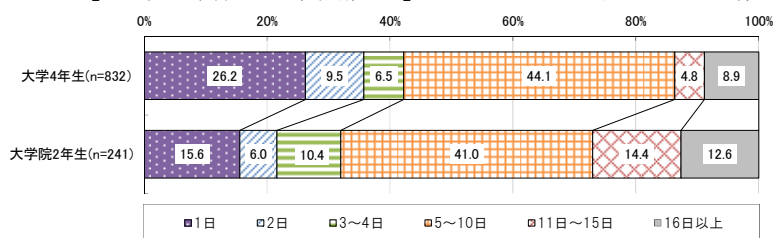
図表 3-8-10 インターンシップ参加日数



図表 3-8-11 【参考・平成 28 年度調査】インターンシップ参加日数



図表 3-8-12 【参考・平成 27 年度調査】インターンシップ参加日数³⁰



³⁰ 平成 27 年度調査では就職活動実施の有無にかかわらずインターンシップの参加状況についてたずねているが、ここでは、「就職活動を行った」者に限定して集計を行った上で比較した。

④1 日間のインターンシップ参加状況

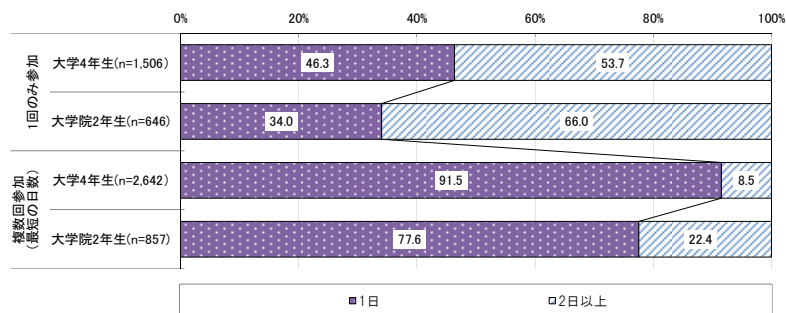
インターンシップに1回のみ参加したことがある者、複数回参加したことがある者のそれぞれについて、1日間のインターンシップの参加状況³¹を集計した。

インターンシップに1回のみ参加したことがある場合で参加日数が「1日」であった割合は、大学4年生では約5割、大学院2年生では約3割であった。インターンシップに複数回参加したことがある場合で「1日」のインターンシップに参加したことがある割合は、大学4年生では9割以上、大学院2年生では約8割であった。

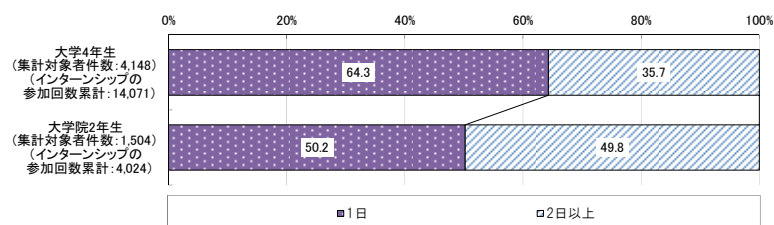
なお、インターンシップへのすべての参加回数のうち、1日間のインターンシップへの参加回数が占める割合を集計すると、大学4年生では約6割、大学院2年生では約5割が1日間のインターンシップであった。

また、参加した1日間のインターンシップのなかで、就業体験等を伴っていないものの割合を集計すると³²、大学4年生では約4割、大学院2年生では約5割が就業体験を伴わないものであった。

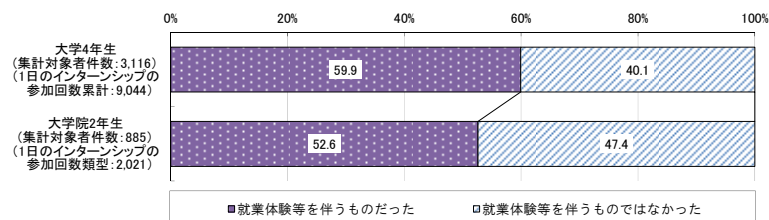
図表 3-8-13 インターンシップ参加経験者の1日間のインターンシップ参加の状況



図表 3-8-14 参加したインターンシップが1日間のインターンシップであった割合
(インターンシップへの参加回数累計による集計)



図表 3-8-15 1日間のインターンシップの就業体験等との関係性
(1日間のインターンシップへの参加回数累計による集計)



³¹ 1回のみ参加したことがある場合にはその日数に関して、複数回参加したことがある場合には最短の日数に関して集計を行い、「1日」との回答割合を算出した。

³² 1日間のインターンシップについて、例えば1回のみ参加の人、2回参加した人、3回参加した人がそれぞれ100人ずついた場合、全部で600回の1日間のインターンシップの機会のうち、就業体験等を伴うものが何回あったかの割合を集計した。

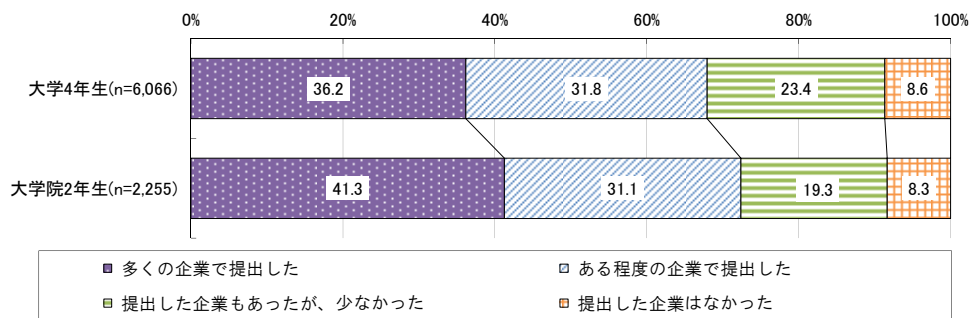
4. 企業による学業などに対する配慮の状況等

(1) 履修履歴（成績証明書など）の提出の状況

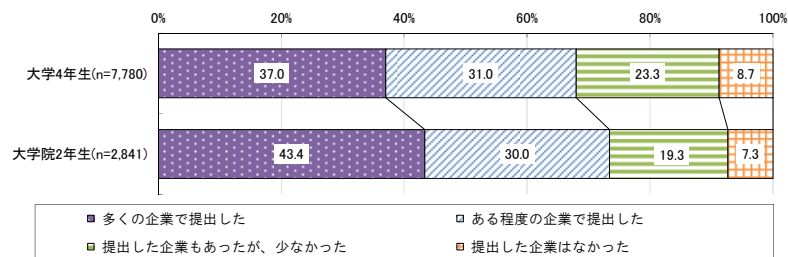
就職活動の面接や試験を受けるにあたり、履修履歴（成績証明書など）を提出することがどの程度あったかをたずねたところ、「多くの企業で提出した」との回答割合は、大学4年生・大学院2年生ともに約4割となっている。なお、今年度調査の結果は平成28年度調査とほぼ同様の結果となっている。

また、就職予定の企業から履修履歴（成績証明書など）の提出がいつ頃求められたかについてみると、大学4年生では「2次面接時以降」との回答割合が約3割で最も高く、大学院2年生では「応募時」との回答割合が約3割で最も高くなっている。

図表 4-1-1 履修履歴（成績証明書など）の提出の状況



図表 4-1-2 【参考・平成28年度調査】 履修履歴（成績証明書など）の提出の状況



図表 4-1-3 就職予定の企業への履修履歴（成績証明書など）の提出のタイミング

