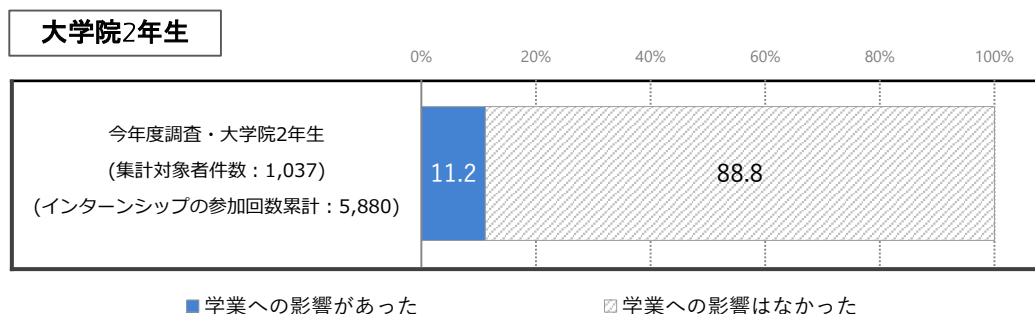
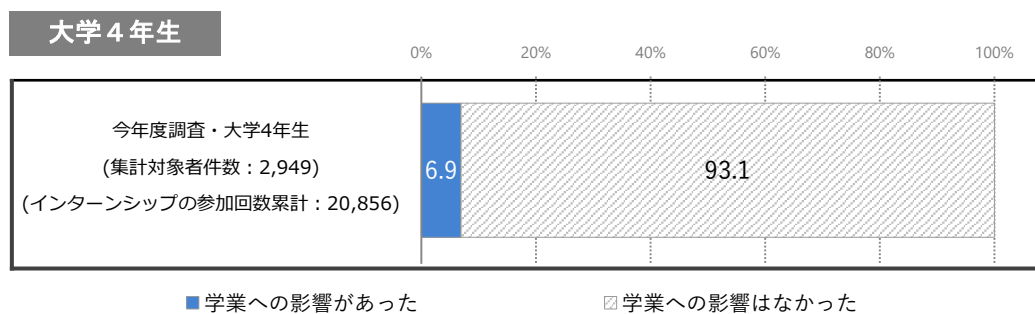
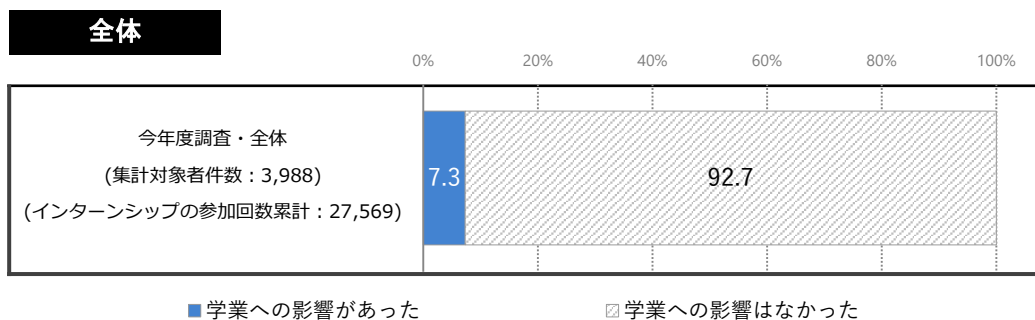


⑥参加したインターンシップの学業（授業）への影響

参加したインターンシップのなかで、学業への影響※1があったかどうかを集計すると、約1割が学業への影響があったとした。

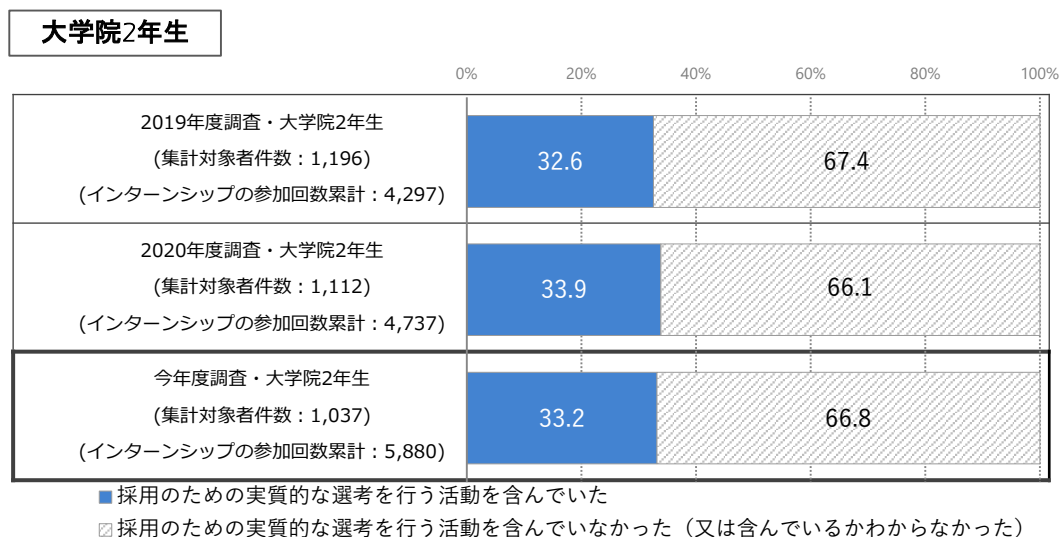
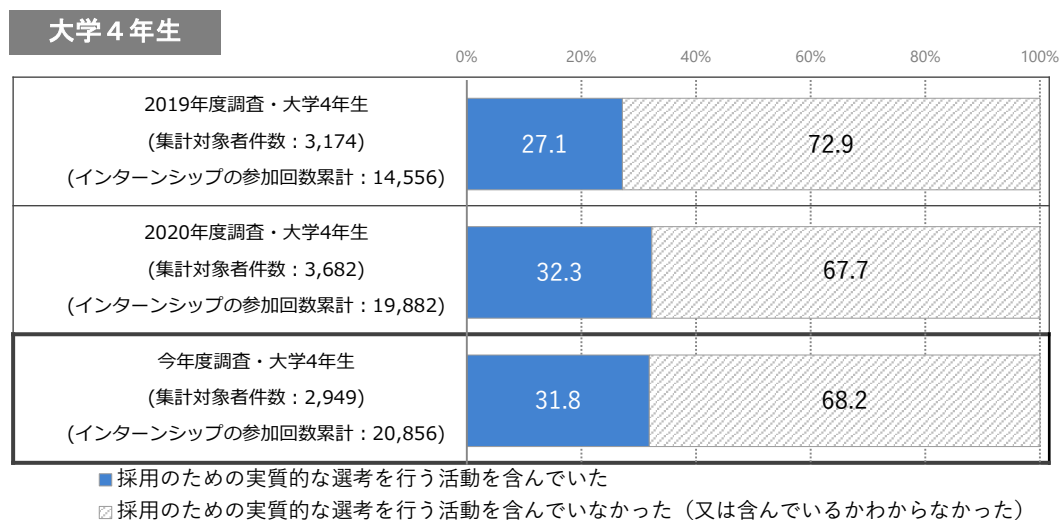
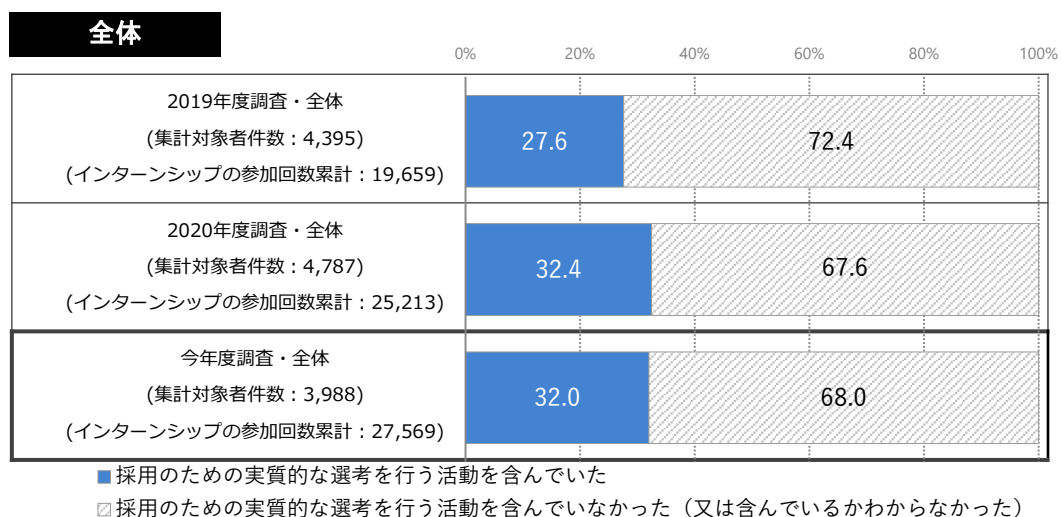


※1：「学業への影響」とは、授業の欠席を伴ったものなど、具体的に影響があったものについて考えていただくよう、回答者に案内した上で調査を行った。

⑦インターンシップにおける実質的な選考実施の有無

参加したインターンシップのなかで、採用のための実質的な選考を行う活動※1を含んでいたかどうかを集計すると約3割が実質的な選考を行う活動を含むものであった。

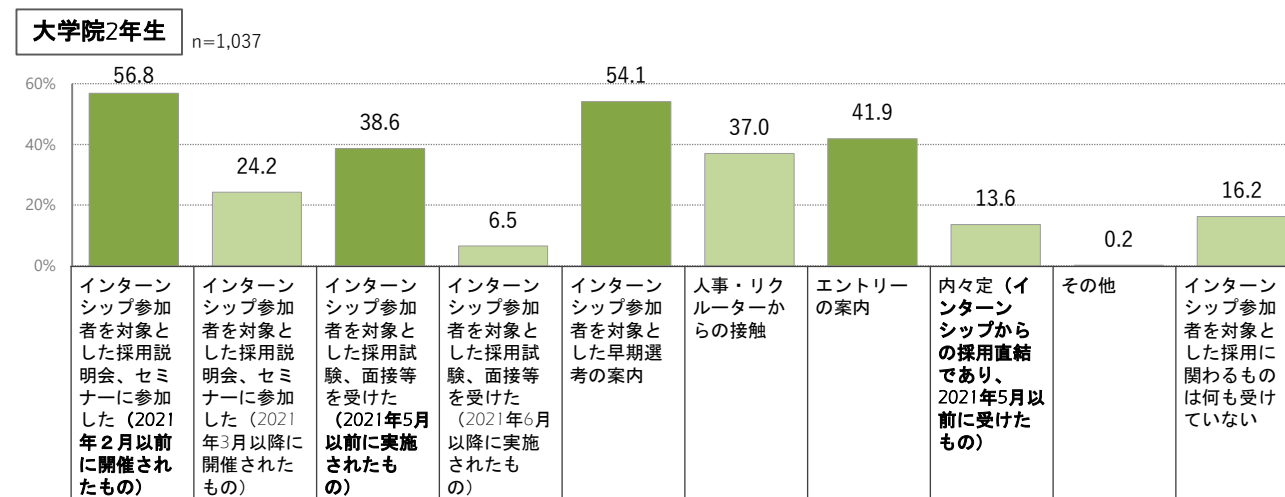
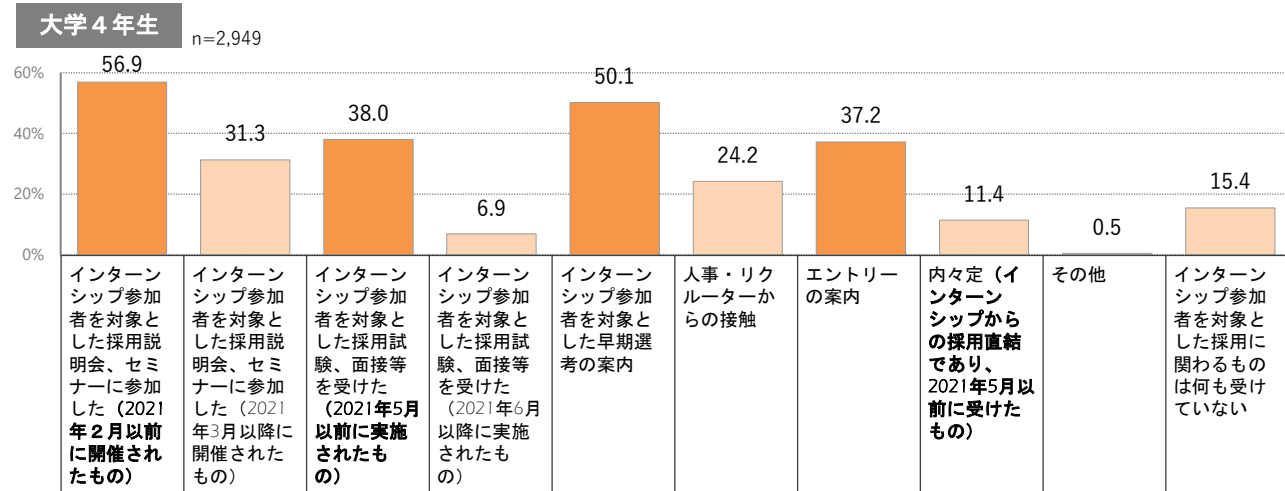
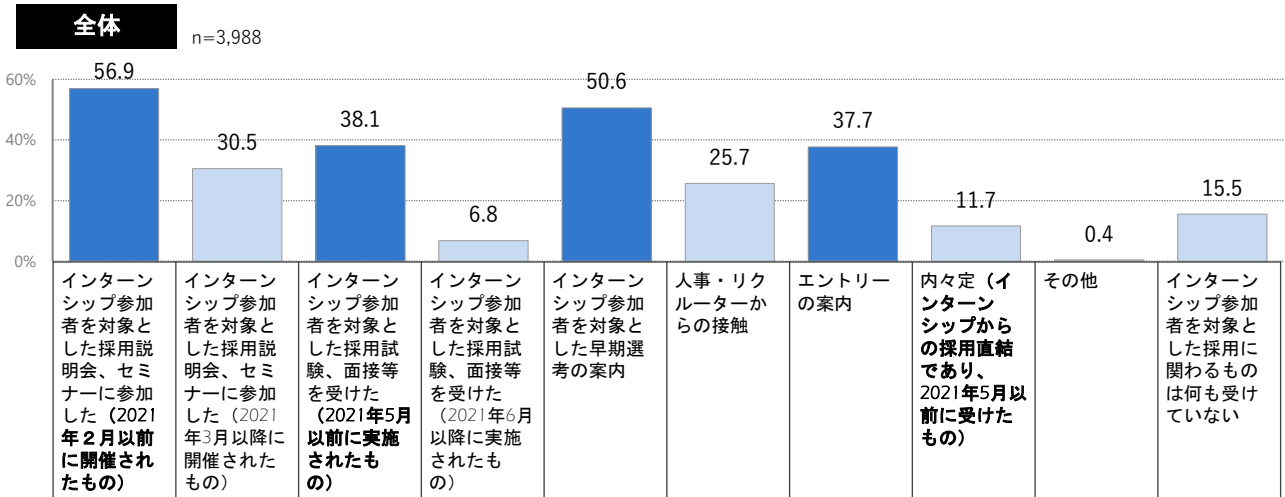
2020年度調査と比較すると、ほぼ同様の結果となっている。



※1：「採用のための実質的な選考を行う活動」とは、インターンシップの参加が採用面接等を受けるための必須条件になっていたり、インターンシップの結果が内々定の獲得に影響したりすることとして考えていただくよう、回答者に案内した上で調査を行った。また、終了後にインターンシップ参加者だけの説明会や採用面接に呼ばれた、試験の案内があったという場合等も含んでいただくようにした。

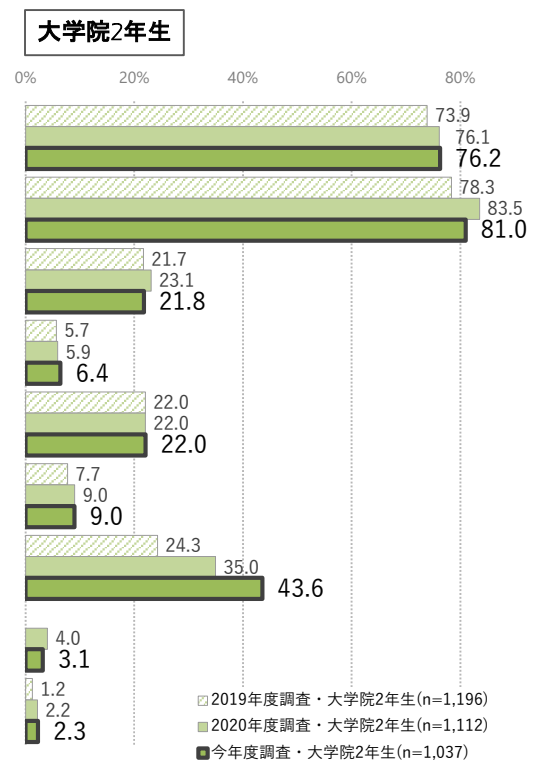
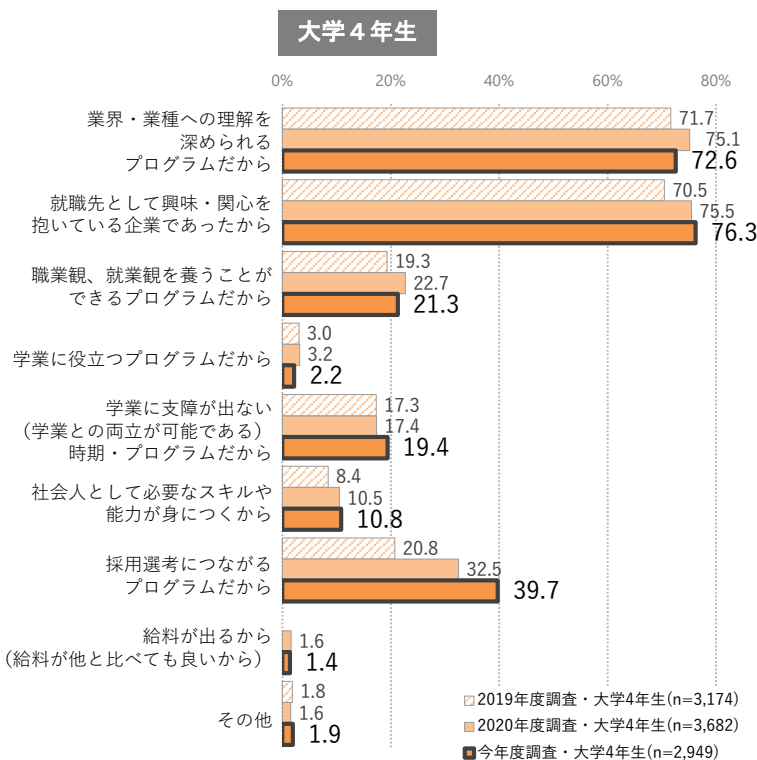
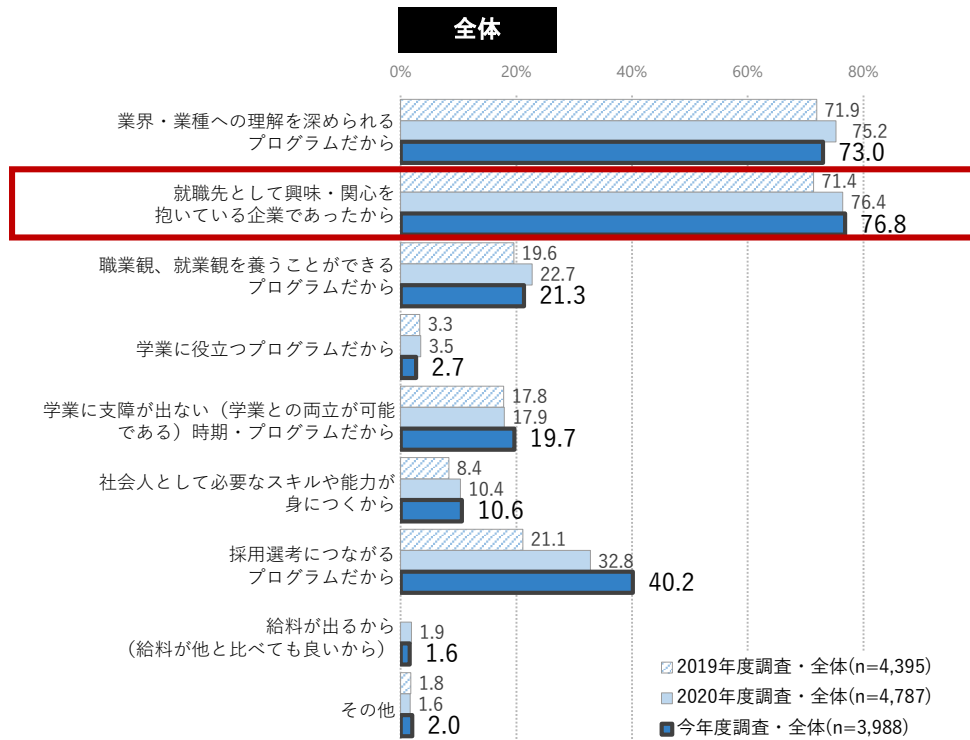
⑧インターンシップ参加後に、インターンシップ参加者を対象としたアプローチを受けたか

インターンシップ参加後に、インターンシップ参加者を対象とした採用説明会・採用面接等のアプローチを受けたかどうかを集計すると、「採用説明会・セミナーに参加した(2021年2月以前に開催されたもの)」が約6割、「インターンシップ参加者を対象とした早期選考の案内」が約5割、「採用試験・面接等を受けた(2021年5月以前に実施されたもの)」「エントリーの案内」が約4割となった。



⑨インターンシップ先を選択した理由

どのような基準でインターンシップ先を選択したかについて、「就職先として興味・関心を抱いている企業であったから」が約8割、「業界・業種への理解を深められるプログラムだから」が約7割。また、「採用選考につながるプログラムだから」の回答割合も約4割と比較的高く、過年度調査と比較して高まっている。

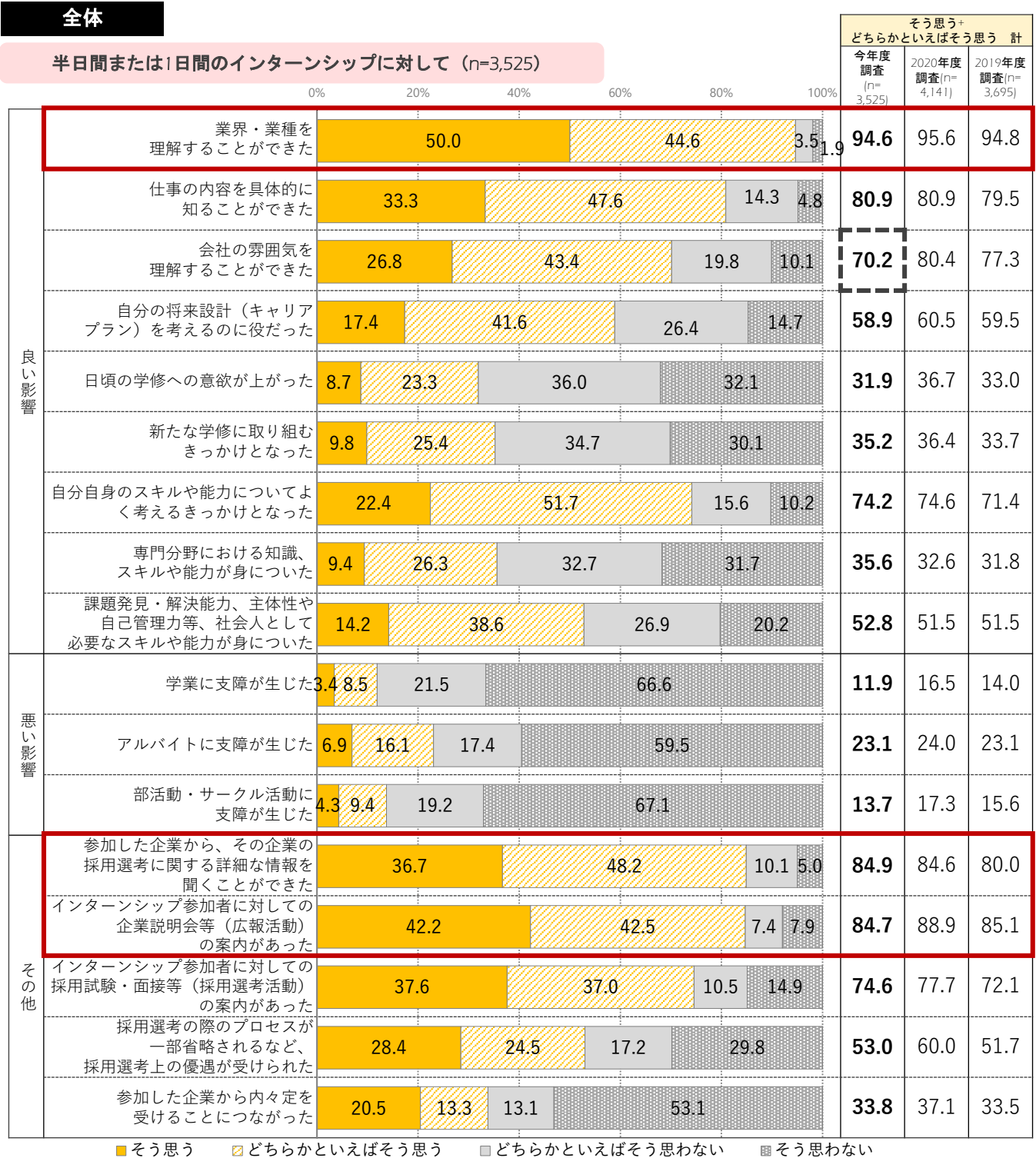


※「給料が出るから（給料が他と比べても良いから）」の調査項目は2020年度調査で新たに設けた項目である。

(2) インターンシップの効果についての認識

①インターンシップに参加して感じた効果

インターンシップに参加してどのような効果があったと感じたかについて、参加したインターンシップの日数別に集計すると※1、「半日又は1日間のインターンシップ」では、「業界・業種を理解することができた」について、「そう思う」「どちらかといえばそう思う」を合わせた回答割合が9割以上、「参加した企業から、その企業の採用選考に関する詳細な情報を聞くことができた」、「インターンシップ参加者に対しての企業説明会等(広報活動)の案内があった」も約9割と高くなっている。2020年度調査と比較すると、「会社の雰囲気理解することができた」が低くなっている。

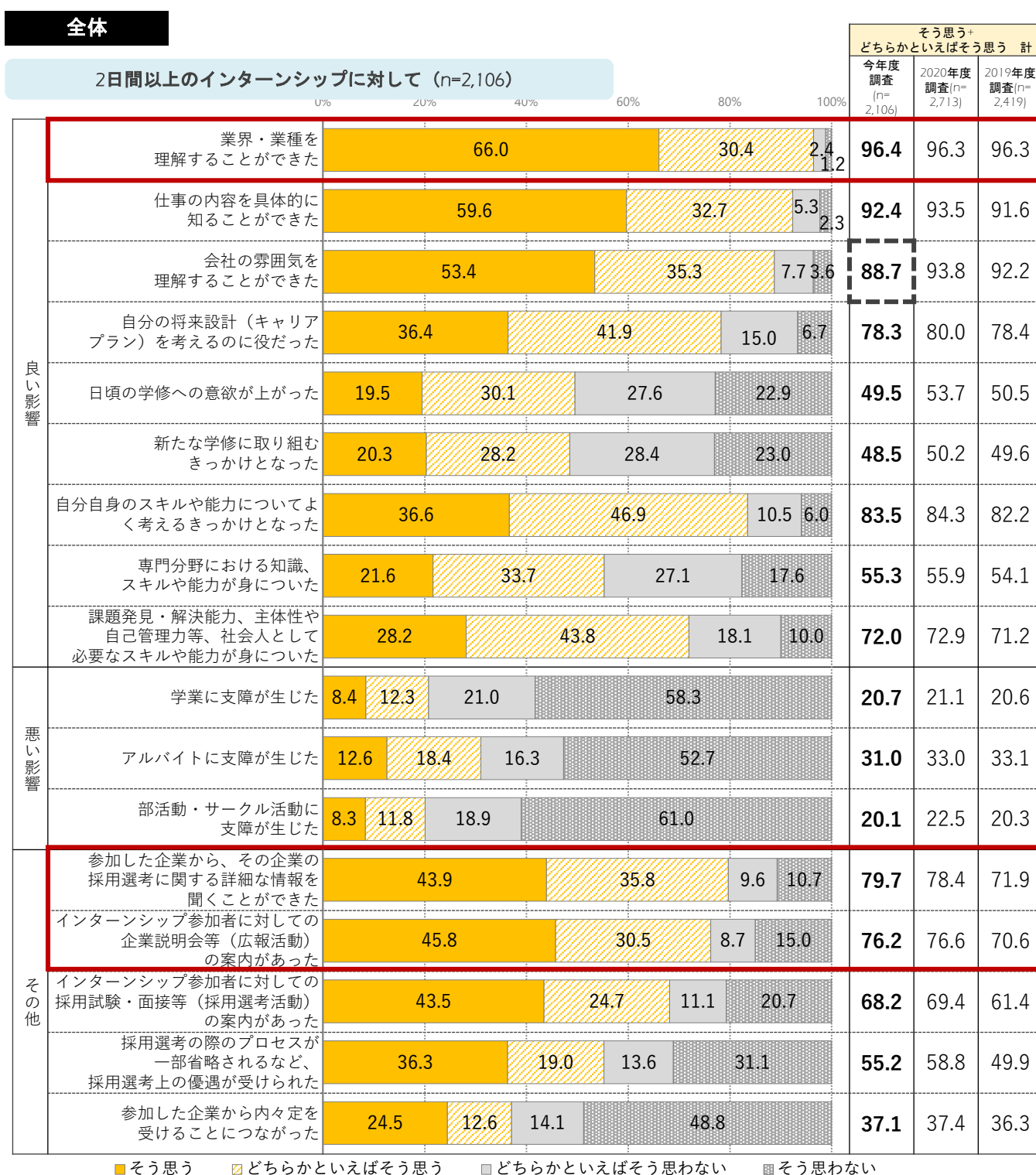


※1: 「半日間又は1日間のインターンシップ」についての集計対象者は、「インターンシップに1回のみ、半日間又は1日間参加した」、「インターンシップに複数回参加したうち、半日間又は1日間のインターンシップに参加したことがある」のどちらかに該当する者である。「2日間以上のインターンシップ」についての集計対象者は、「インターンシップに1回のみ、2日間以上参加した」、「インターンシップに複数回参加したうち、2日間以上のインターンシップに参加したことがある」のどちらかに該当する者である。インターンシップに複数回参加して半日間又は1日間のものと2日間以上のもののいずれにも参加したことがある場合は、参加したことがあるインターンシップについて「半日間又は1日間であったもの」と「2日間以上であったもの」のそれぞれについて回答いただくように設問を設定した。

①インターンシップに参加して感じた効果

「2日間以上のインターンシップ」でも、「半日又は1日間のインターンシップ」と同様に、「業界・業種を理解することができた」について、「そう思う」「どちらかといえばそう思う」を合わせた回答割合が9割以上、「参加した企業から、その企業の採用選考に関する詳細な情報を聞くことができた」、「インターンシップ参加者に対しての企業説明会等(広報活動)の案内があった」も約8割と高くなっている。

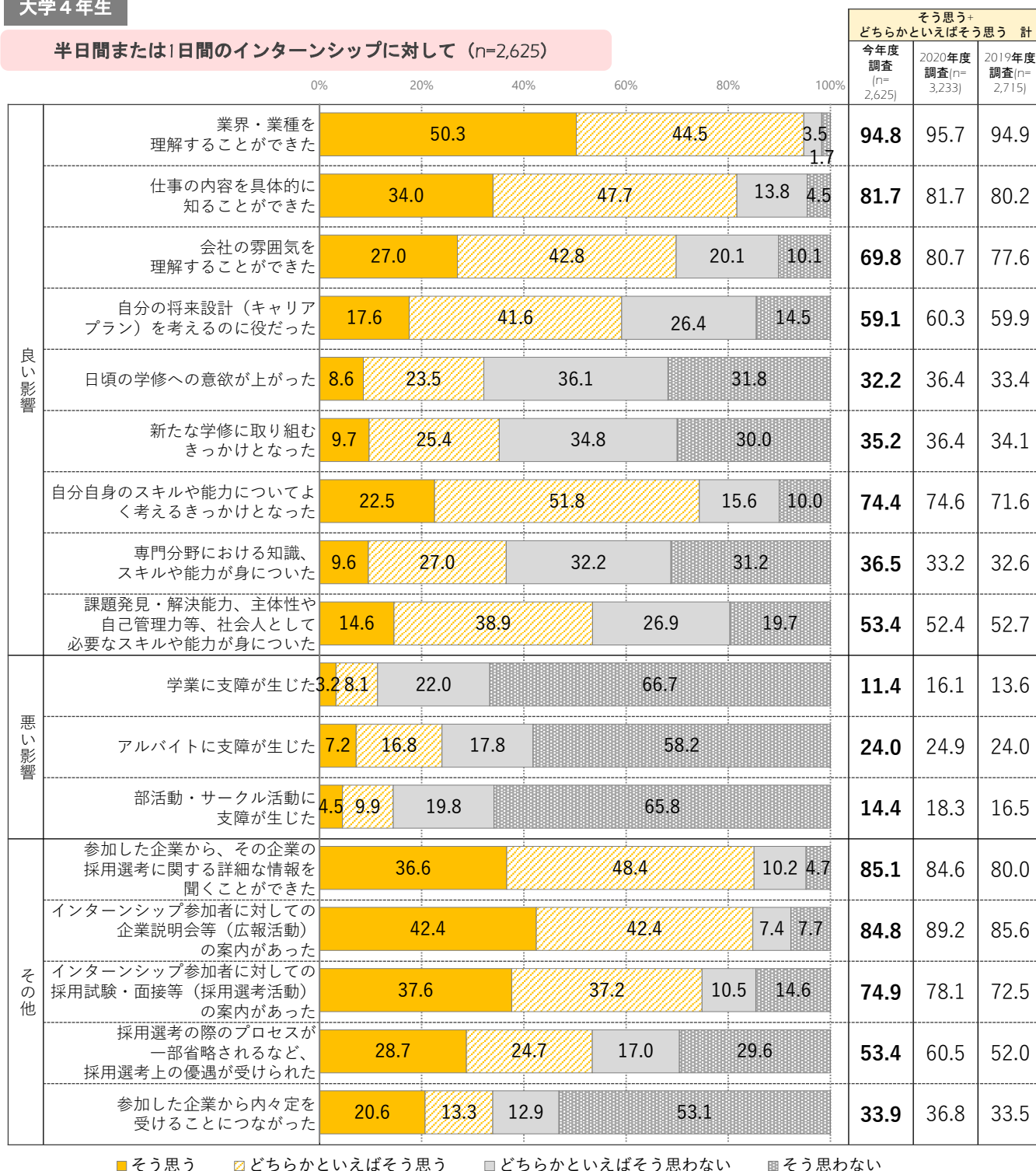
2020年度調査と比較すると、「会社の雰囲気を理解することができた」が低くなっている。



①インターンシップに参加して感じた効果

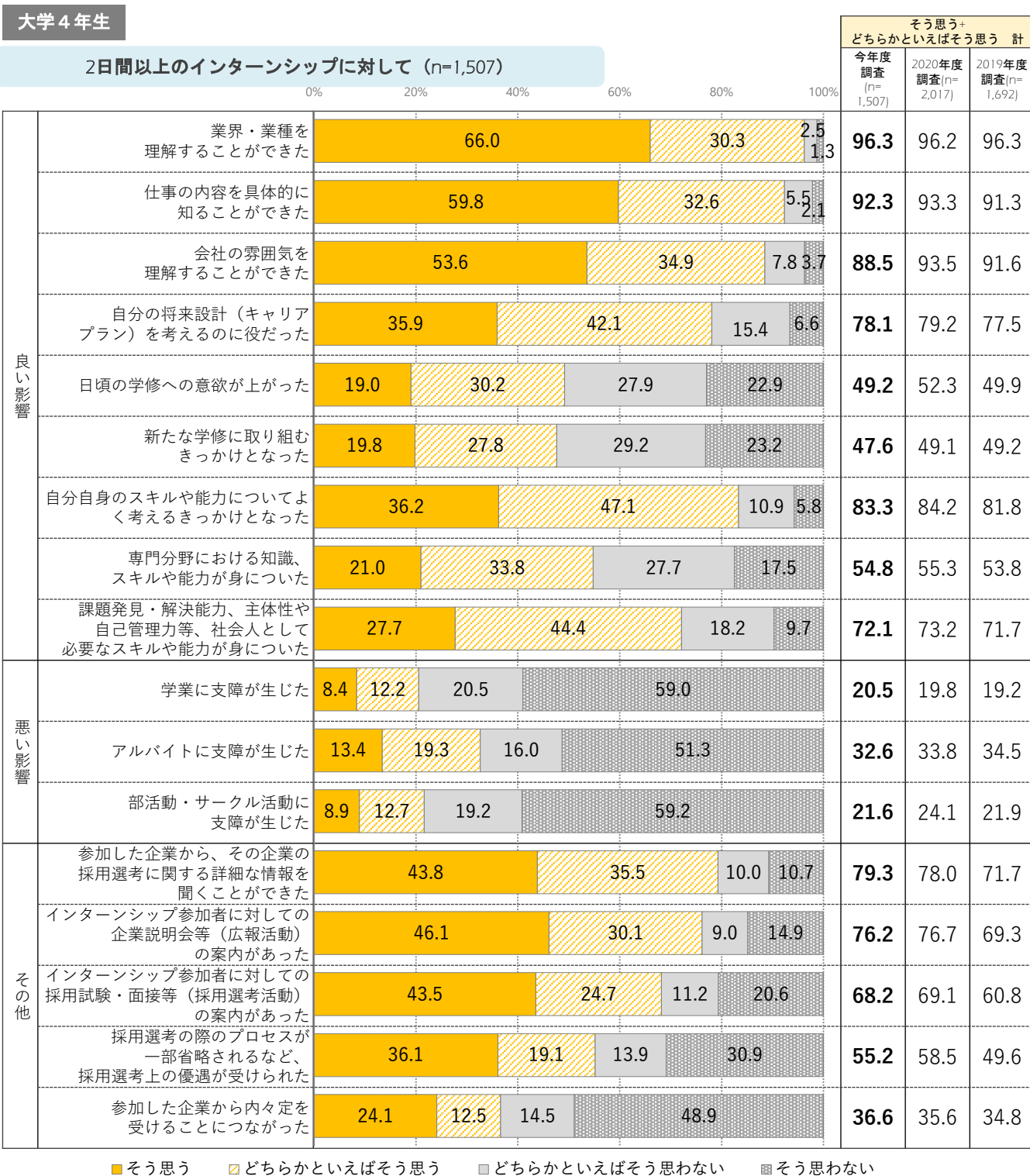
大学4年生

半日間または1日間のインターンシップに対して (n=2,625)



■ そう思う ▨ どちらかといえばそう思う □ どちらかといえばそう思わない ▩ そう思わない

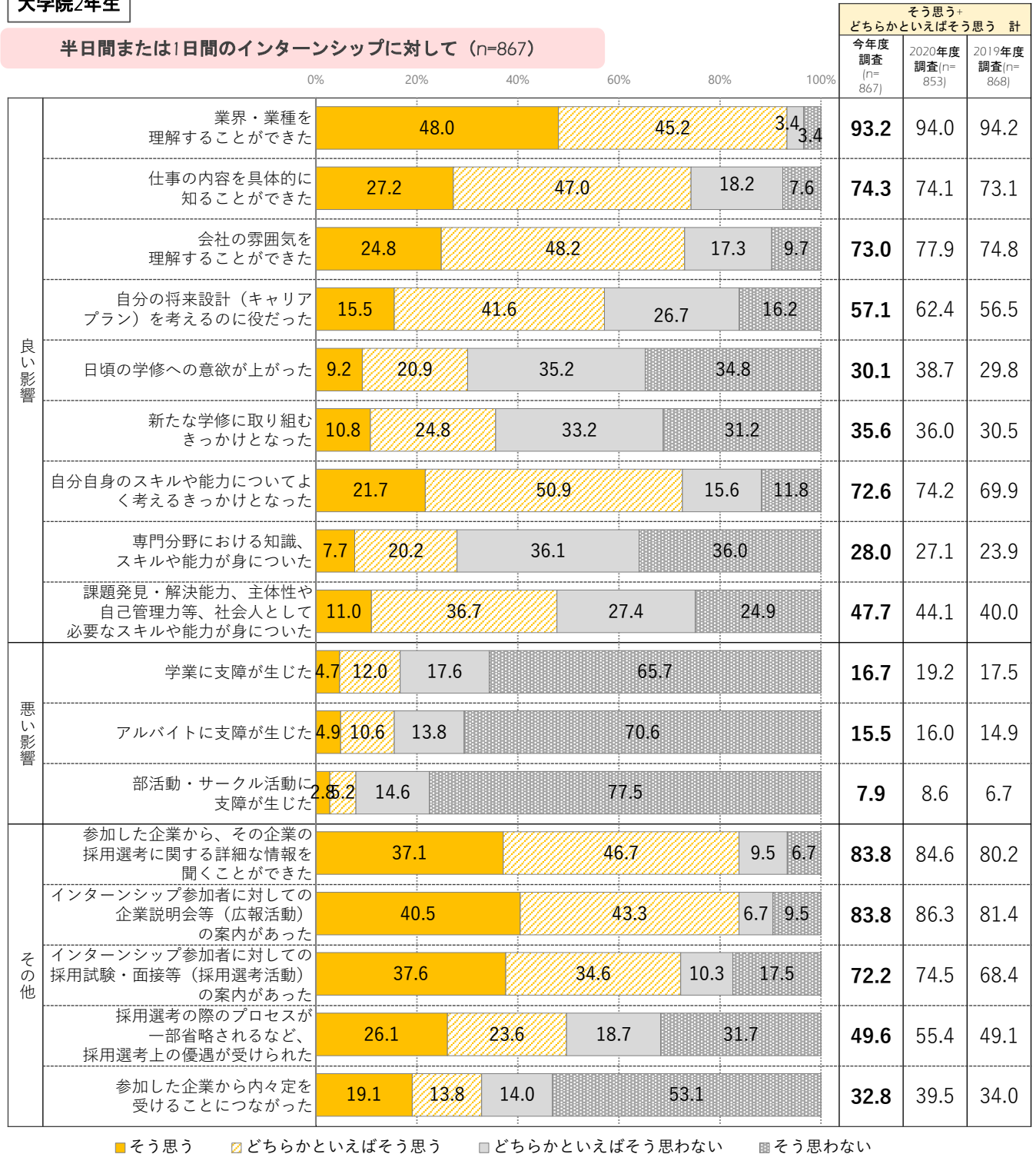
①インターンシップに参加して感じた効果



①インターンシップに参加して感じた効果

大学院2年生

半日間または1日間のインターンシップに対して (n=867)

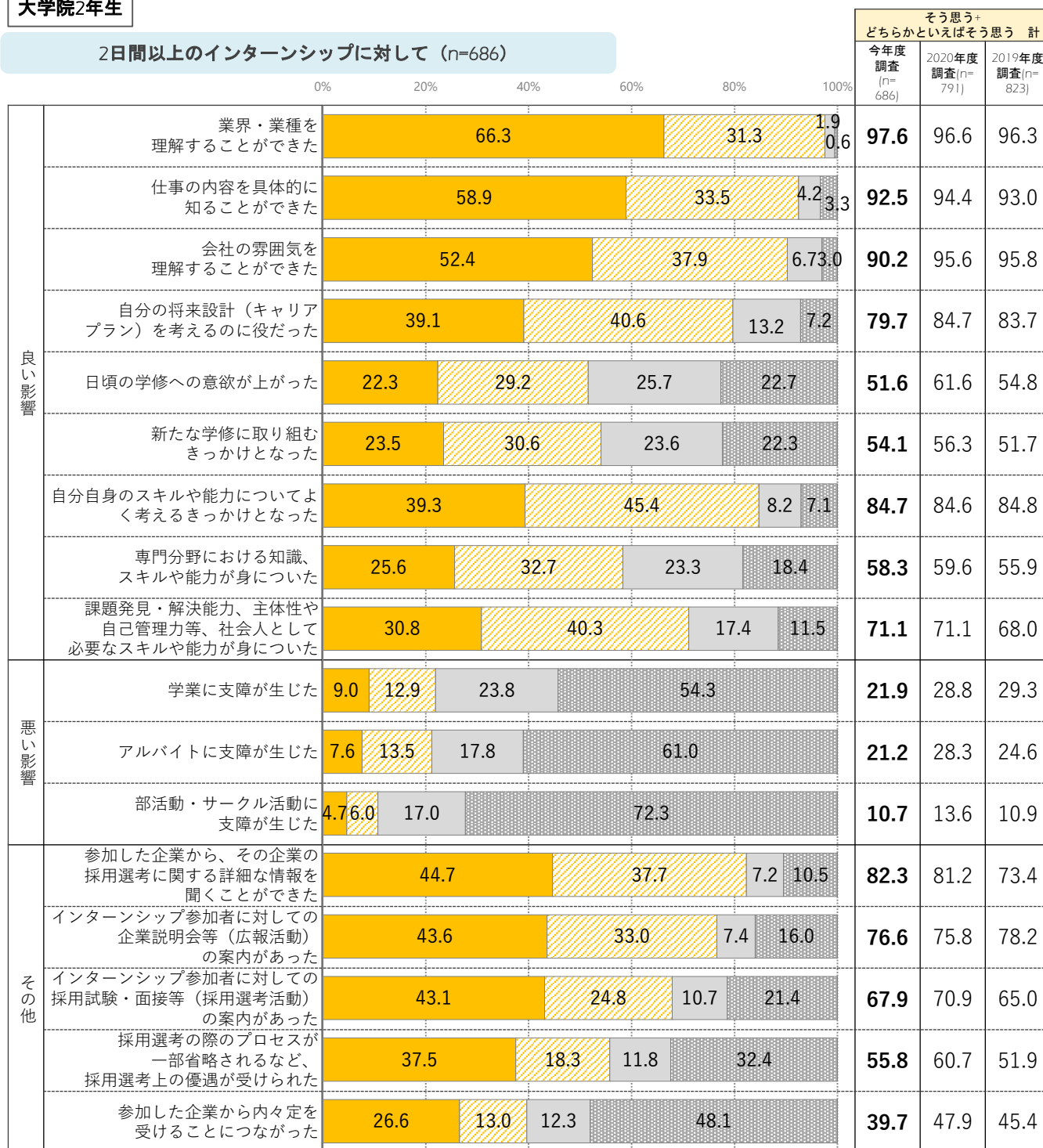


■ そう思う ▨ どちらかといえばそう思う □ どちらかといえばそう思わない ▩ そう思わない

①インターンシップに参加して感じた効果

大学院2年生

2日間以上のインターンシップに対して (n=686)

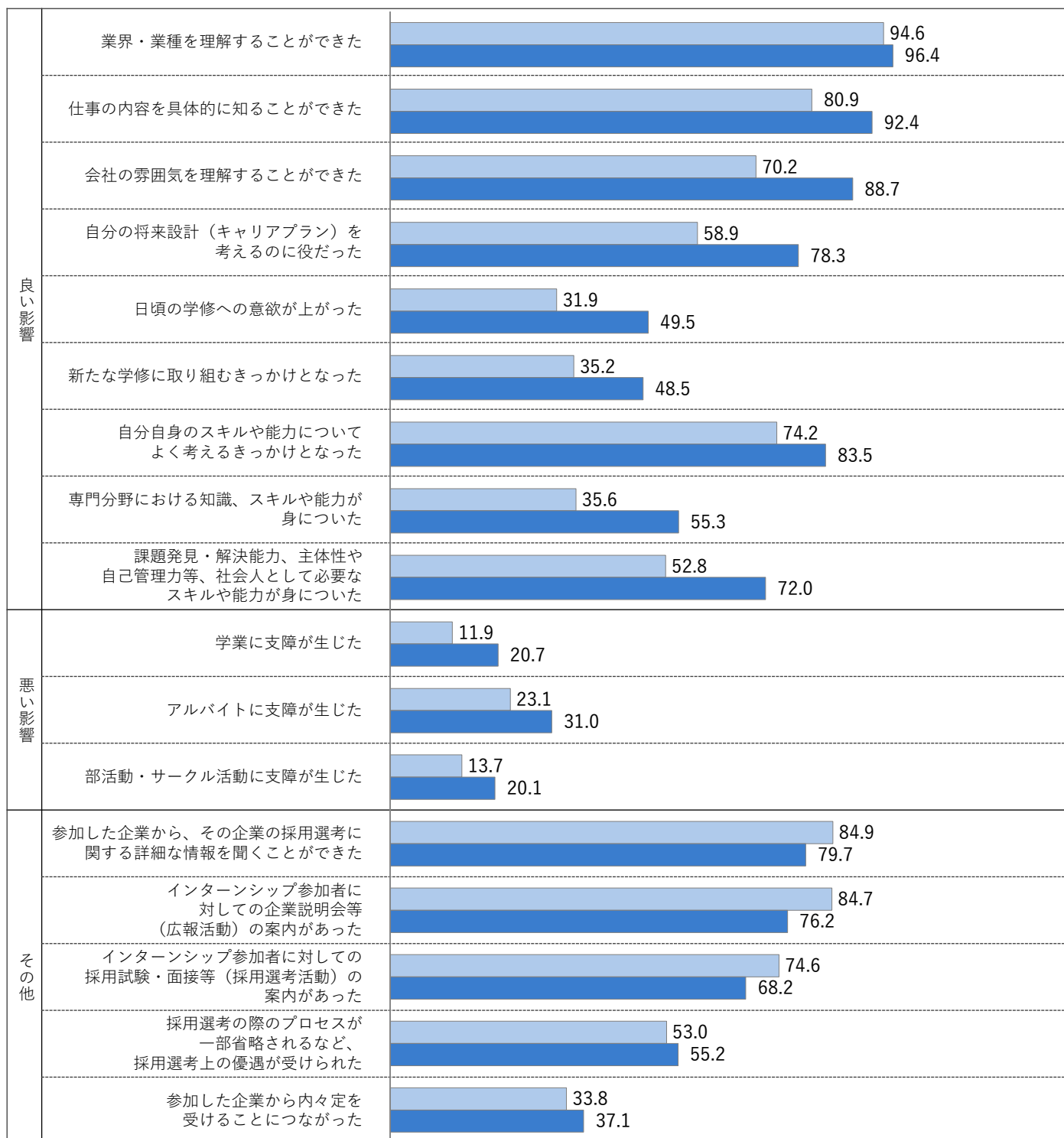


■ そう思う ▨ どちらかといえばそう思う ■ どちらかといえばそう思わない ▩ そう思わない

②インターンシップに参加して感じた効果の比較

インターンシップに参加してどのような効果があったと感じたかについて、参加したインターンシップの日数別に「そう思う」と「どちらかといえばそう思う」の合計値を比較した。「良い影響」と考えられる多くの項目について、「半日又は1日間のインターンシップ」に比べ「2日以上のインターンシップ」の方が「そう思う」「どちらかといえばそう思う」の回答割合が高くなっている。

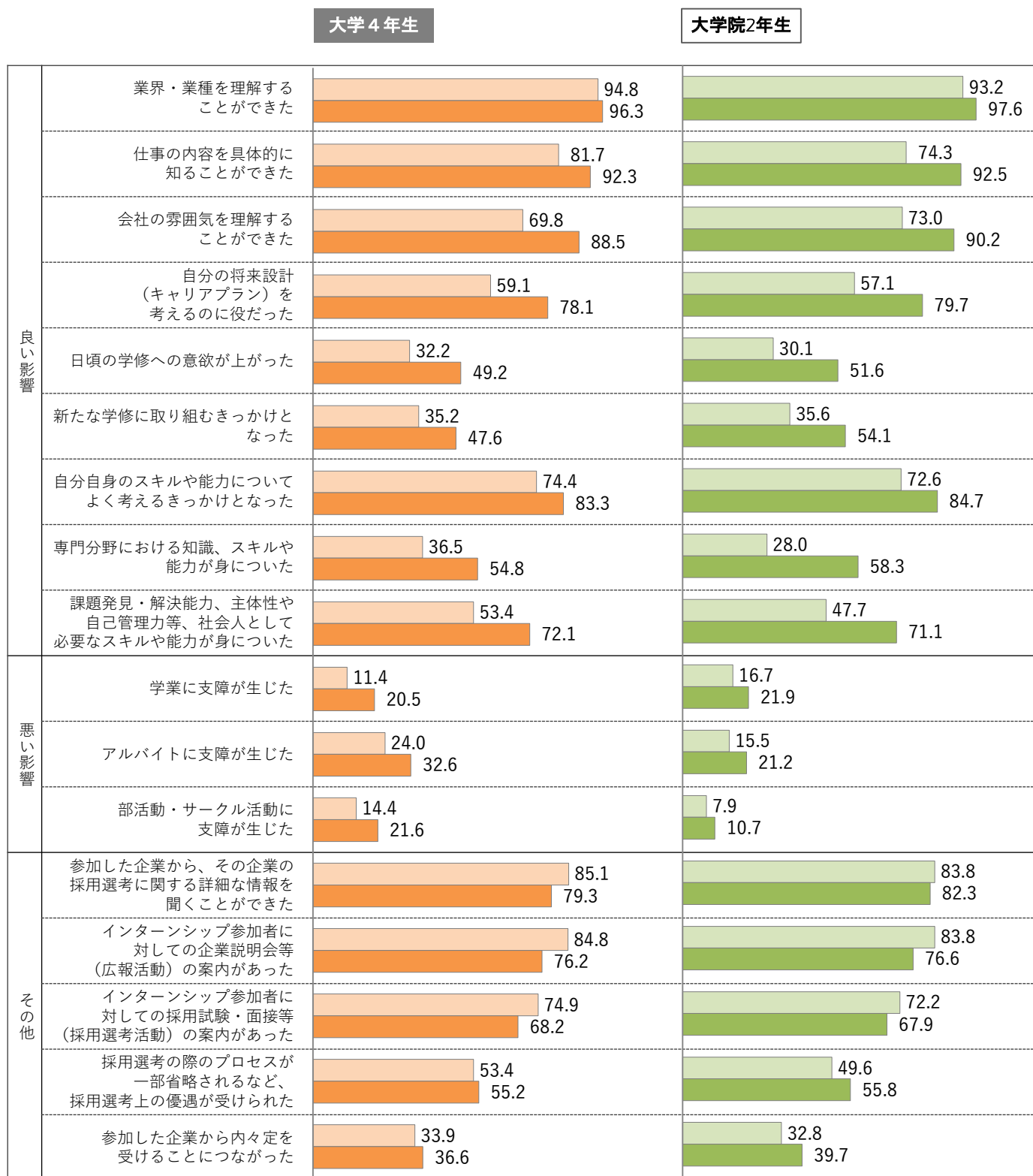
全体



■ 半日間または1日間のインターンシップ (n=3,525)

■ 2日間以上のインターンシップ (n=2,106)

②インターンシップに参加して感じた効果の比較



■ 半日間または1日間のインターンシップ (n=2,625)

■ 2日間以上のインターンシップ (n=1,507)

■ 半日間または1日間のインターンシップ (n=867)

■ 2日間以上のインターンシップ (n=686)

第四章 就職活動内容について

第四章 就職活動内容について

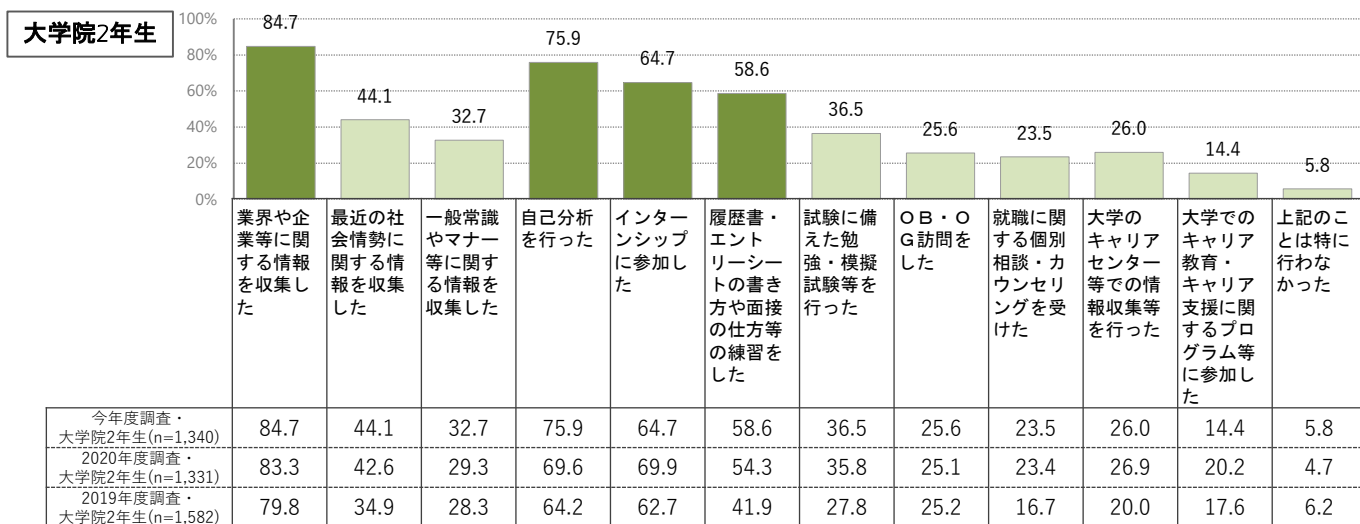
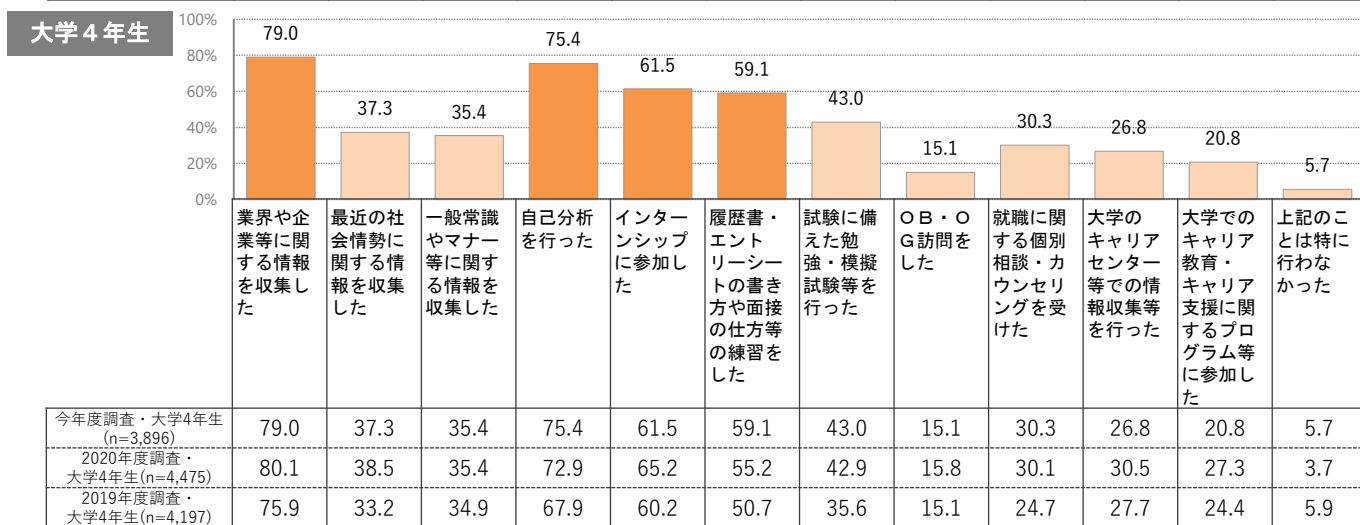
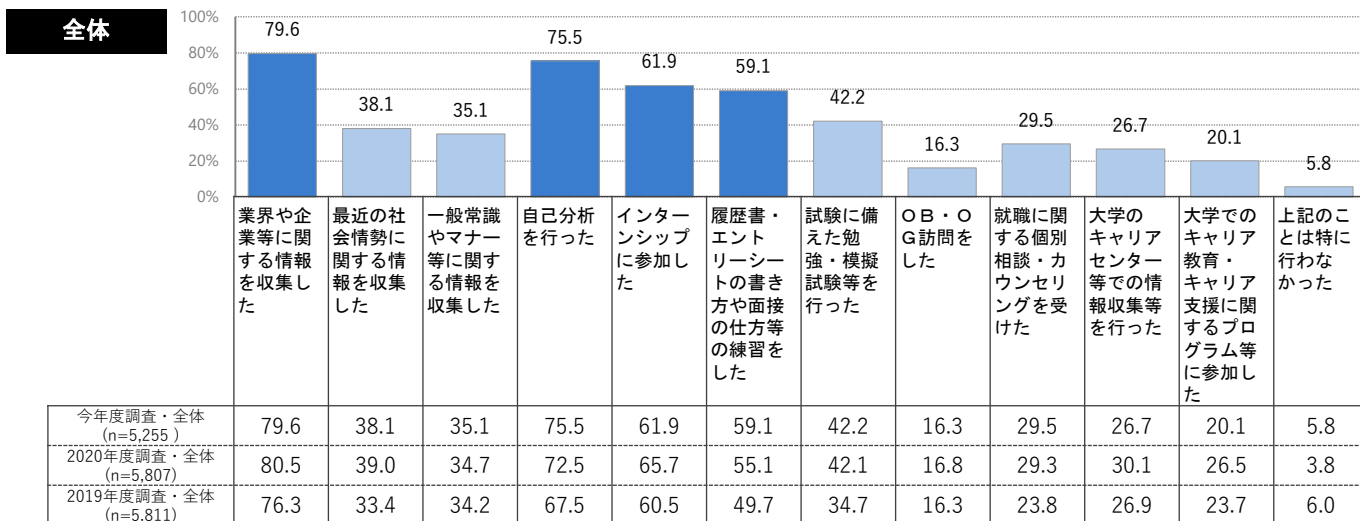
(1) 企業の広報活動開始前の活動状況や業界分析開始時期

①企業の広報活動開始前の活動内容

就職活動を行うにあたり、企業の広報活動が開始になる3月1日より前の時期にどのような活動をしたかについて、「業界や企業等に関する情報を収集した」の回答割合が最も高く、次いで「自己分析を行った」「インターンシップに参加した」「履歴書・エントリーシートを書き方や面接の仕方等の練習をした」の順で回答割合が高くなっている。

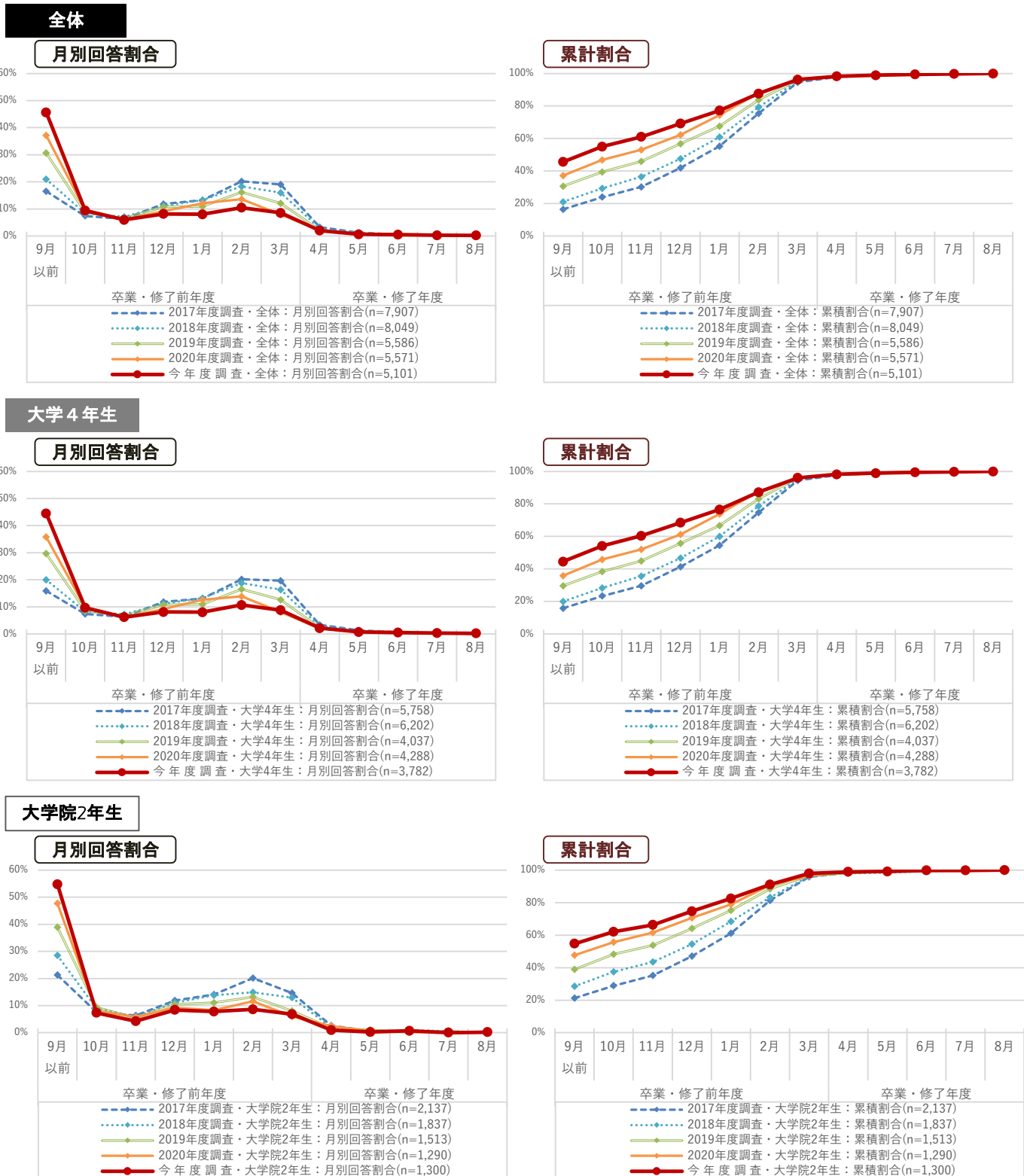
過年度調査と比較すると、「自己分析」「履歴書・エントリーシートを書き方や面接の仕方等の練習をした」などに関する回答割合がそれぞれ高くなってきている。

※グラフは今年度の数字



②業界や企業に関する分析を開始した時期

いづれから業界や企業に関する分析を開始したかについて、「2020年9月以前」の回答割合が約5割で最も高く、次いで「2021年2月」の割合が高くなっている※1。
 過年度調査と比較すると、卒業・修了前年度の「9月以前」の回答割合が上昇するなど、全体的に時期が若干早まっており、より早期に準備を行う傾向がみられる。



※1：業界や企業に関する分析について「特段行わなかった」と回答した者は、集計の対象外とした。また、2017～2019年度調査では卒業・修了前年度の「9月以前」を最初の選択肢項目としていたが、2020年度調査、今年度調査では「6月以前」を最初の選択肢項目として設定して調査をした。ただし、過年度調査との比較を行う上では、「6月以前」「7月」「8月」「9月」との回答を「9月以前」として再集計をしている（以下、就職活動の時期に関する調査項目について同様）。

②業界や企業に関する分析を開始した時期

【今年度調査・詳細データ】 ※全て%

全体

	6月 以前	7月	8月	9月	10月	11月	12月	1月	2月	3月	4月	5月	6月	7月	8月
月別回答割合	20.4	10.5	8.6	6.2	9.4	6.0	8.2	8.0	10.5	8.6	2.0	0.7	0.5	0.3	0.2
累積割合	20.4	30.9	19.1	14.8	15.6	15.4	14.1	16.2	18.5	19.0	10.6	2.7	1.2	0.8	0.5

大学4年生

	6月 以前	7月	8月	9月	10月	11月	12月	1月	2月	3月	4月	5月	6月	7月	8月
月別回答割合	19.5	10.4	8.5	6.2	9.7	6.2	8.1	8.0	10.7	8.8	2.1	0.7	0.5	0.3	0.2
累積割合	19.5	29.9	38.3	44.5	54.2	60.4	68.5	76.5	87.3	96.0	98.2	98.9	99.4	99.8	100.0

大学院2年生

	6月 以前	7月	8月	9月	10月	11月	12月	1月	2月	3月	4月	5月	6月	7月	8月
月別回答割合	27.7	11.3	9.7	6.1	7.3	4.3	8.4	7.8	8.6	6.8	1.0	0.2	0.7	0.0	0.2
累積割合	27.7	39.0	48.7	54.7	62.0	66.3	74.7	82.5	91.1	97.9	98.9	99.1	99.8	99.8	100.0

(2) 企業説明会やセミナー等の参加状況

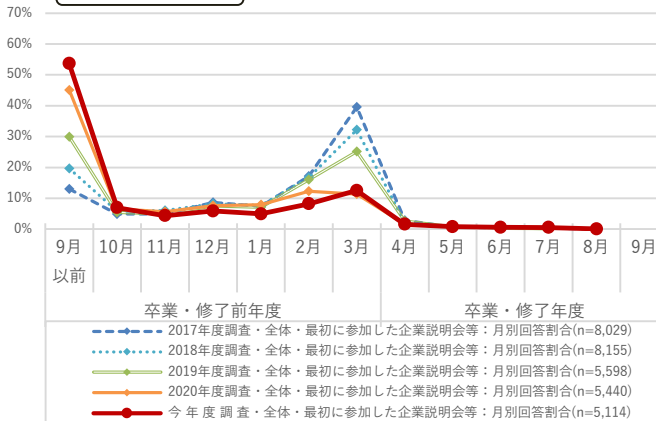
①企業説明会やセミナー等の参加時期

企業説明会やセミナー等について、「最初に参加した時期」は、広報活動開始時期前である「2020年9月以前」の回答割合がやや上昇したものの、「2021年2月」はやや減少※1。「参加のピーク」については、約4割が「2021年3月」と回答し割合が最も高くなり、「2021年2月」の回答割合がやや減少している※2。「最後に参加した時期」については、「2021年3月」の回答割合が約2割と最も高くなっている。

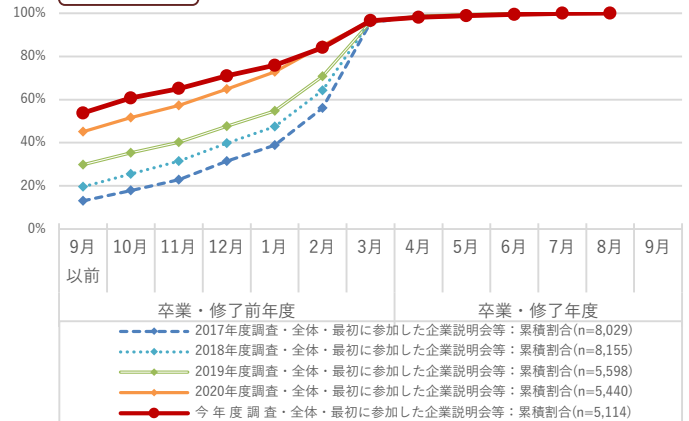
全体

最初に参加した時期

月別回答割合

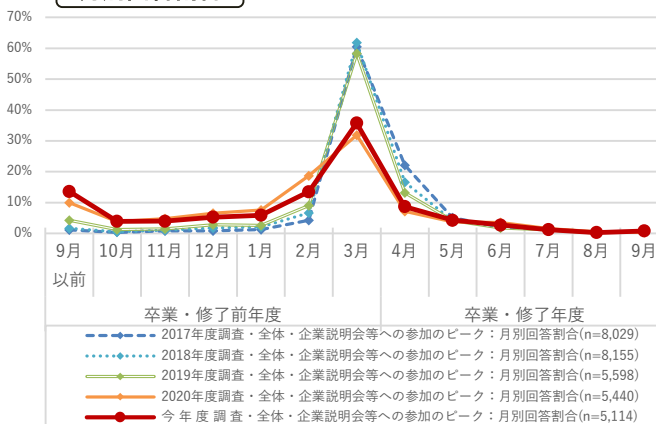


累計割合

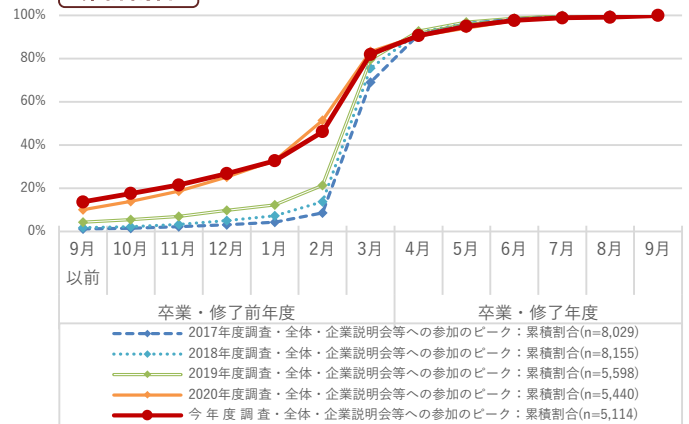


参加のピーク

月別回答割合

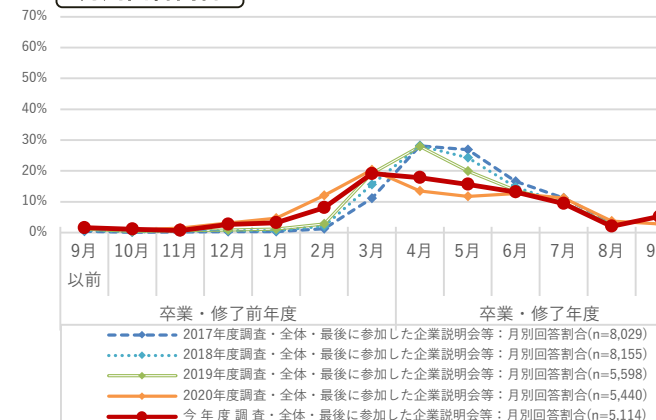


累計割合

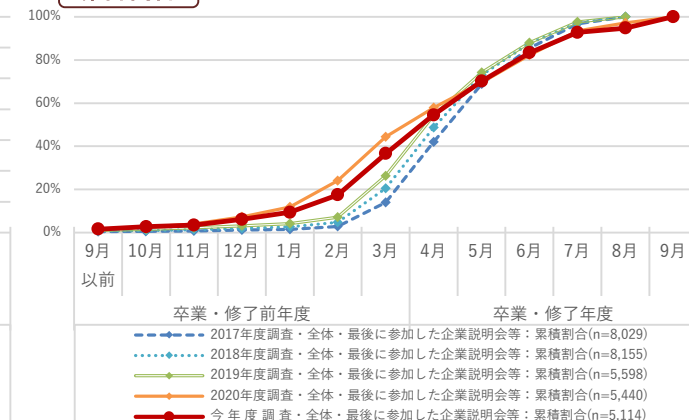


最後に参加した時期

月別回答割合



累計割合



※1：企業説明会やセミナー等に「特段参加しなかった」と回答した者は、集計の対象外とした。

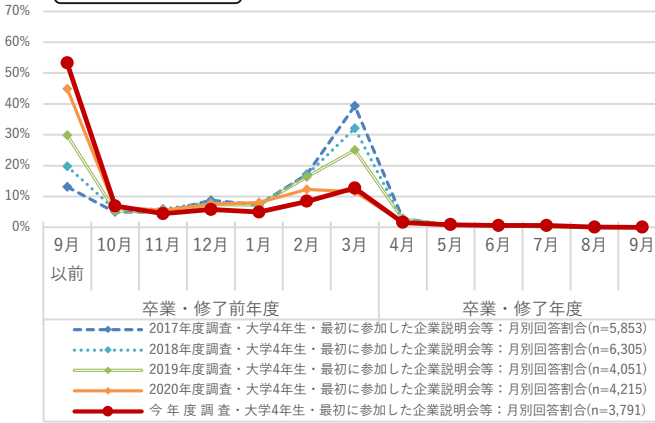
※2：「参加のピーク」および「最後に参加した時期」について、今年度調査では「2021年9月以降（予定）」を選択肢として設けているが、グラフ中では「卒業・修了年度9月」の値として示している（以下、就職活動の時期に関する調査項目について同様）。

①企業説明会やセミナー等の参加時期

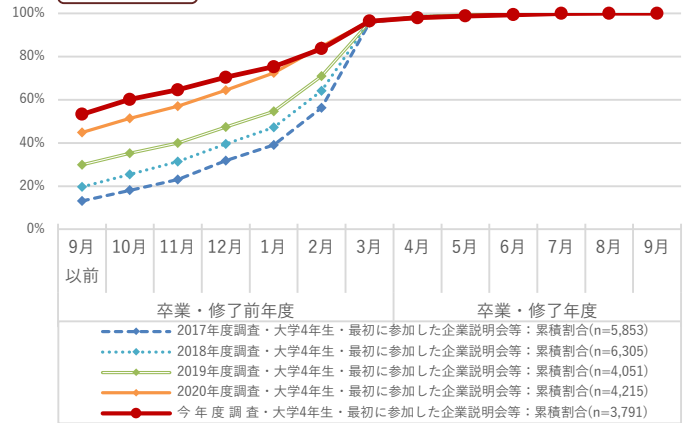
大学4年生

最初に参加した時期

月別回答割合

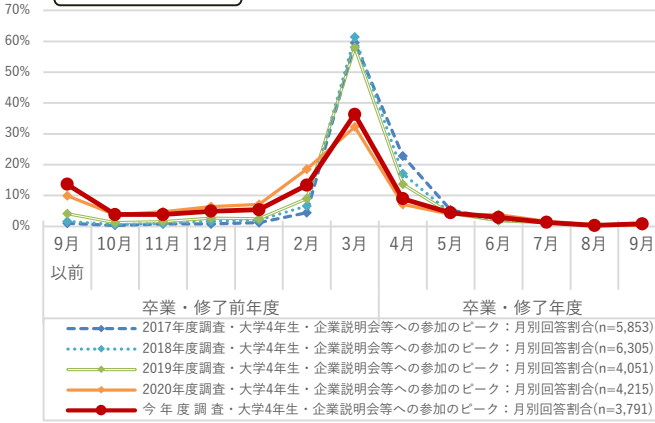


累計割合

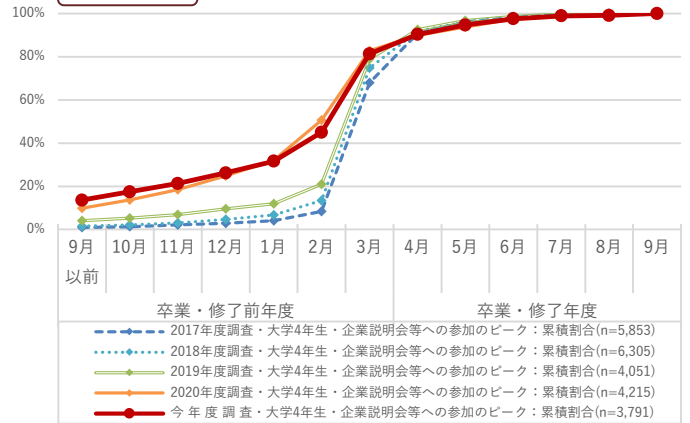


参加のピーク

月別回答割合

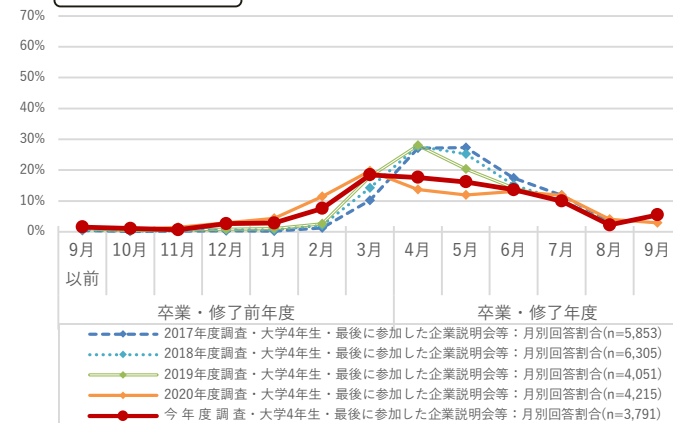


累計割合

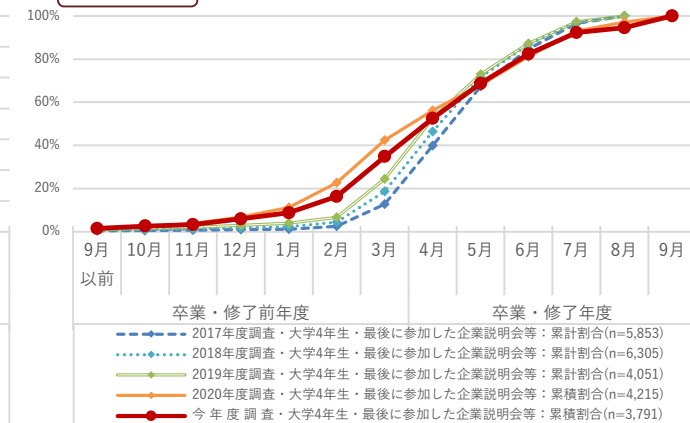


最後に参加した時期

月別回答割合



累計割合

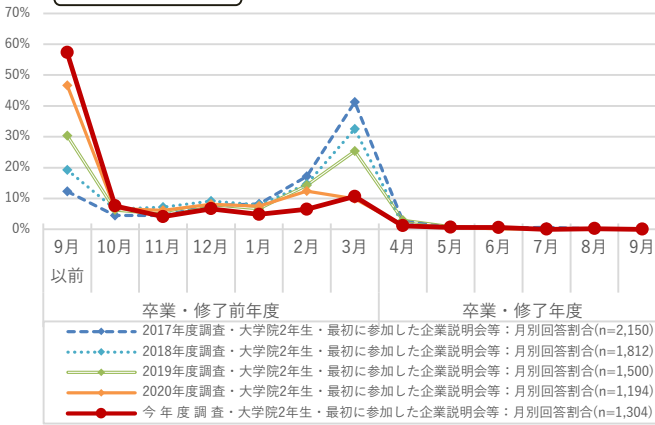


①企業説明会やセミナー等の参加時期

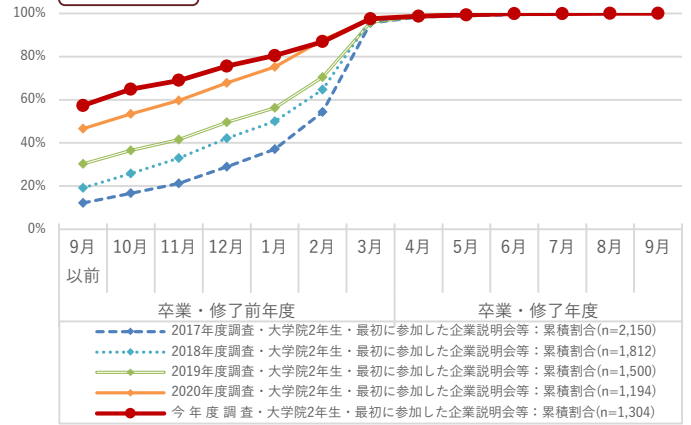
大学院2年生

最初に参加した時期

月別回答割合

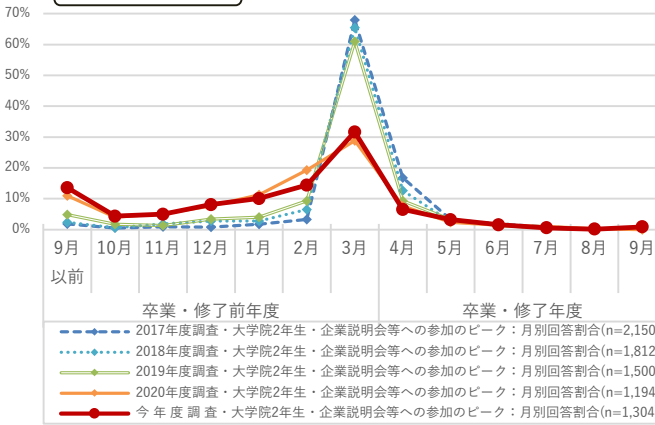


累計割合

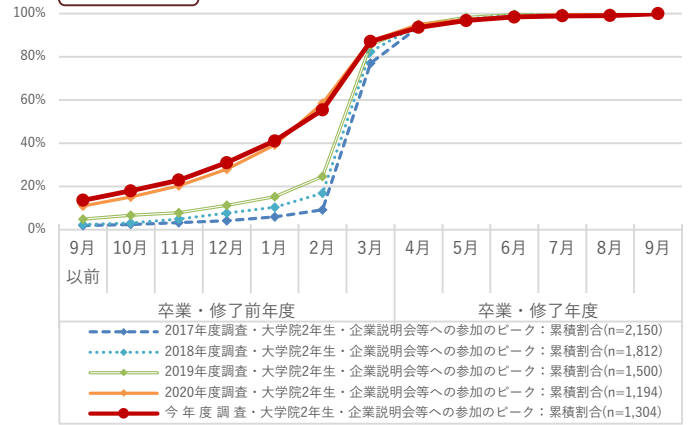


参加のピーク

月別回答割合

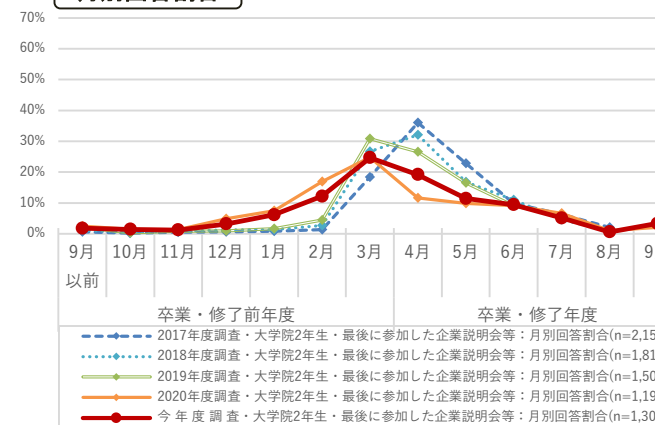


累計割合

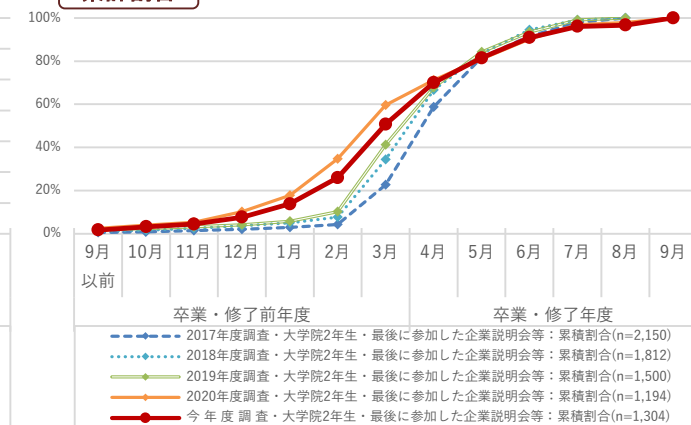


最後に参加した時期

月別回答割合



累計割合



①企業説明会やセミナー等の参加時期

【今年度調査・詳細データ】 ※全て%

全体

最初の参加	6月以前	7月	8月	9月	10月	11月	12月	1月	2月	3月	4月	5月	6月	7月	8月	9月以降(予定)
月別回答割合	24.0	11.5	12.2	6.0	7.0	4.4	5.9	4.9	8.2	12.5	1.5	0.8	0.6	0.5	0.1	0.0
累積割合	24.0	35.5	47.7	53.7	60.7	65.1	70.9	75.9	84.0	96.5	98.0	98.8	99.4	99.9	100.0	100.0
参加のピーク	6月以前	7月	8月	9月	10月	11月	12月	1月	2月	3月	4月	5月	6月	7月	8月	9月以降(予定)
月別回答割合	1.7	1.9	6.3	3.7	3.9	4.0	5.3	5.9	13.5	35.8	8.7	4.3	2.7	1.2	0.3	0.8
累積割合	1.7	3.6	9.9	13.6	17.5	21.5	26.8	32.7	46.2	82.0	90.7	94.9	97.7	98.9	99.2	100.0
最後の参加	6月以前	7月	8月	9月	10月	11月	12月	1月	2月	3月	4月	5月	6月	7月	8月	9月以降(予定)
月別回答割合	0.4	0.2	0.4	0.6	1.1	0.7	2.7	3.2	8.1	19.2	17.8	15.7	13.2	9.4	2.0	5.2
累積割合	0.4	0.6	1.0	1.6	2.7	3.4	6.2	9.4	17.5	36.6	54.4	70.1	83.3	92.7	94.8	100.0

大学4年生

最初の参加	6月以前	7月	8月	9月	10月	11月	12月	1月	2月	3月	4月	5月	6月	7月	8月	9月以降(予定)
月別回答割合	23.9	11.4	12.3	5.7	6.9	4.4	5.8	4.9	8.4	12.7	1.6	0.8	0.6	0.6	0.1	0.0
累積割合	23.9	35.3	47.6	53.3	60.2	64.6	70.3	75.3	83.7	96.4	98.0	98.8	99.4	99.9	100.0	100.0
参加のピーク	6月以前	7月	8月	9月	10月	11月	12月	1月	2月	3月	4月	5月	6月	7月	8月	9月以降(予定)
月別回答割合	1.6	1.9	6.5	3.7	3.8	3.8	4.9	5.4	13.4	36.3	9.0	4.4	2.9	1.3	0.3	0.8
累積割合	1.6	3.4	10.0	13.6	17.5	21.3	26.2	31.6	45.0	81.3	90.3	94.7	97.6	98.9	99.2	100.0
最後の参加	6月以前	7月	8月	9月	10月	11月	12月	1月	2月	3月	4月	5月	6月	7月	8月	9月以降(予定)
月別回答割合	0.4	0.2	0.4	0.6	1.1	0.6	2.7	2.8	7.6	18.5	17.7	16.2	13.6	10.0	2.2	5.5
累積割合	0.4	0.5	1.0	1.6	2.7	3.3	6.0	8.8	16.4	34.8	52.5	68.7	82.3	92.3	94.5	100.0

大学院2年生

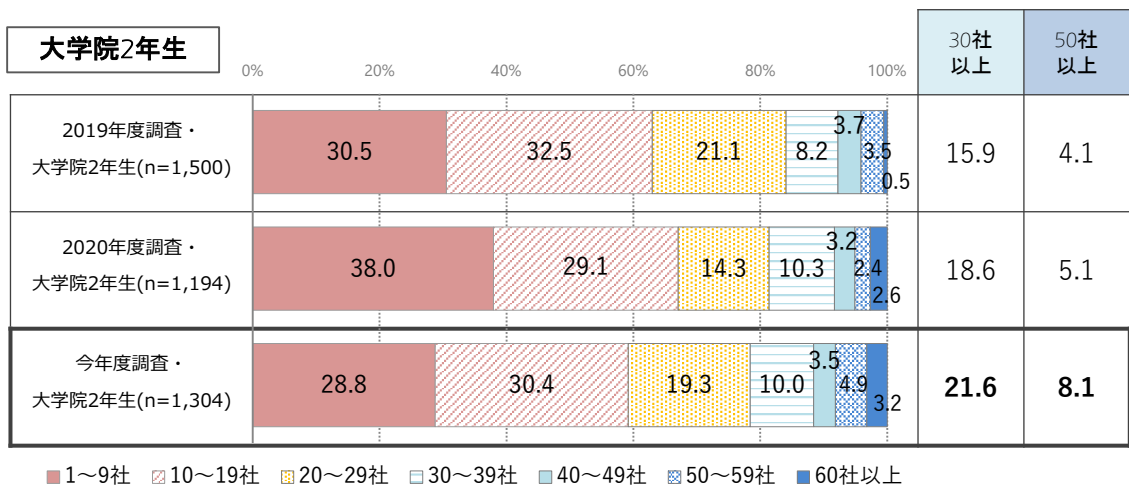
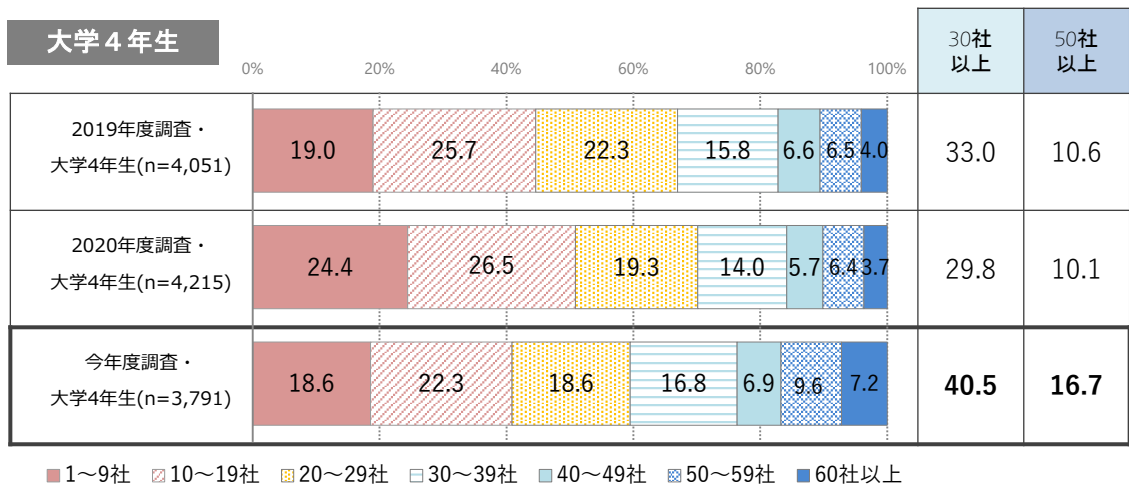
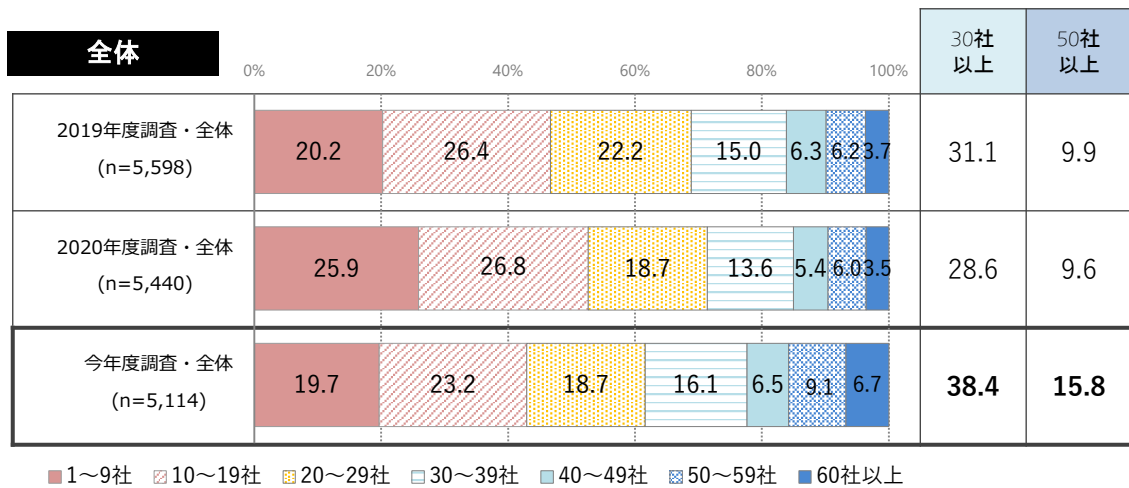
最初の参加	6月以前	7月	8月	9月	10月	11月	12月	1月	2月	3月	4月	5月	6月	7月	8月	9月以降(予定)
月別回答割合	24.9	12.2	11.6	8.6	7.6	4.1	6.6	4.8	6.5	10.6	1.1	0.6	0.6	0.0	0.2	0.0
累積割合	24.9	37.1	48.7	57.3	64.9	68.9	75.6	80.4	86.9	97.5	98.6	99.3	99.8	99.8	100.0	100.0
参加のピーク	6月以前	7月	8月	9月	10月	11月	12月	1月	2月	3月	4月	5月	6月	7月	8月	9月以降(予定)
月別回答割合	2.4	2.4	4.7	4.1	4.4	5.0	8.1	10.0	14.4	31.7	6.5	3.2	1.6	0.6	0.1	0.9
累積割合	2.4	4.8	9.4	13.6	17.9	22.9	31.0	41.0	55.4	87.1	93.6	96.8	98.4	99.0	99.1	100.0
最後の参加	6月以前	7月	8月	9月	10月	11月	12月	1月	2月	3月	4月	5月	6月	7月	8月	9月以降(予定)
月別回答割合	0.5	0.7	0.3	0.4	1.4	1.3	3.2	6.2	12.2	24.7	19.2	11.5	9.5	5.2	0.6	3.4
累積割合	0.5	1.1	1.4	1.8	3.2	4.5	7.7	13.9	26.0	50.8	70.0	81.4	90.9	96.0	96.6	100.0

②企業説明会やセミナー等に参加した回数

企業説明会やセミナー等に参加した回数について、「1～9社」「10～19社」「20～29社」であった者の割合がそれぞれ約2割となっている。なお、30社以上の企業説明会やセミナー等に参加した者が約4割、50社以上の者は約2割となっている。

過年度調査と比較すると、今年度調査では30社以上及び50社以上であった者の割合が上昇している。

※企業説明会やセミナー等に「特段参加しなかった」と回答した者は、集計の対象外とした。



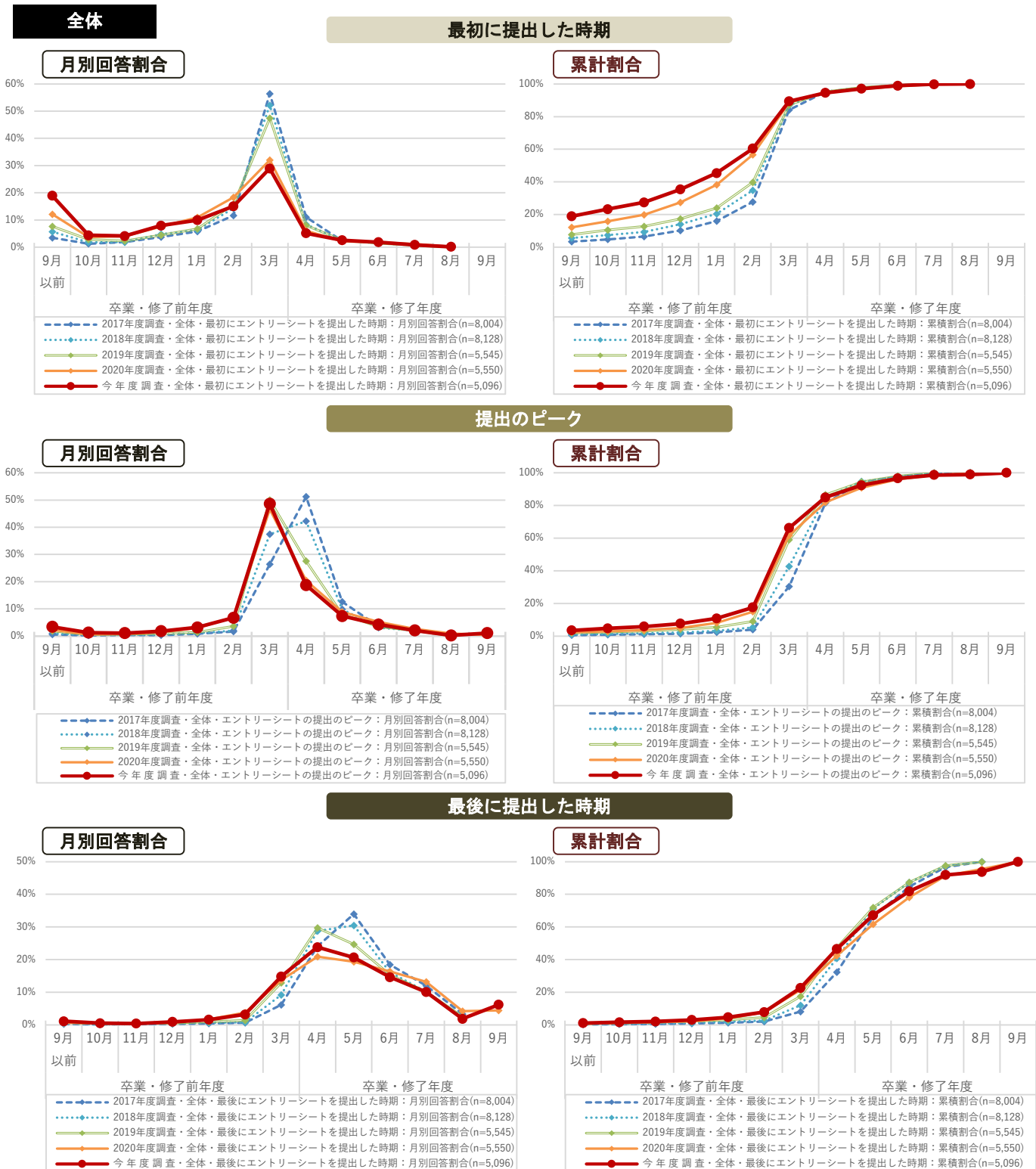
(3) エントリーシートの提出状況

①エントリーシートの提出時期

エントリーシートの提出時期について、「最初に提出した時期」、「提出のピーク」はいずれも「3月」の回答が最も多い。

過年度調査と比較すると、「最初に提出した時期」において「9月以前」の回答が増加したものの、「2月」との回答はやや減少している。

※エントリーシートの提出を「特段行わなかった」と回答した者は、集計の対象外とした。

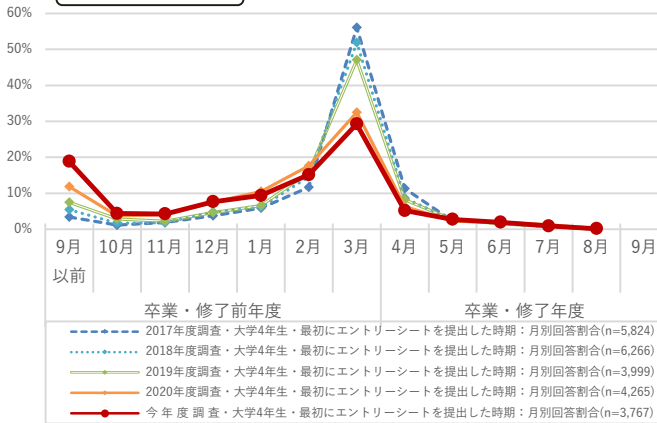


①エントリーシートの提出時期

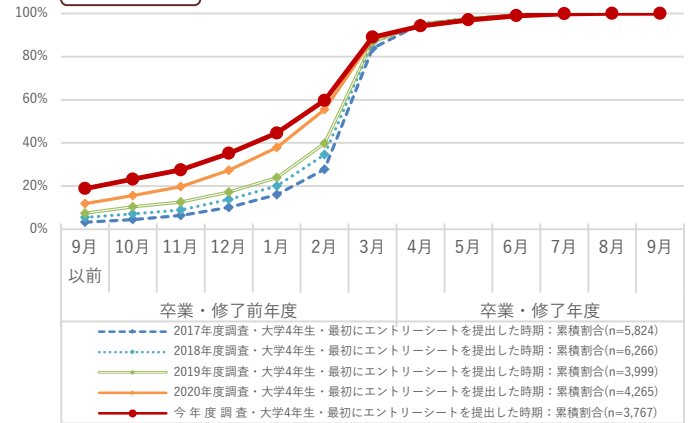
大学4年生

最初に提出した時期

月別回答割合

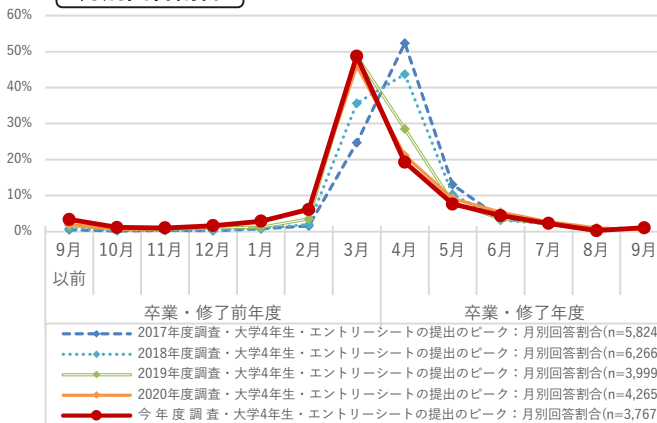


累計割合

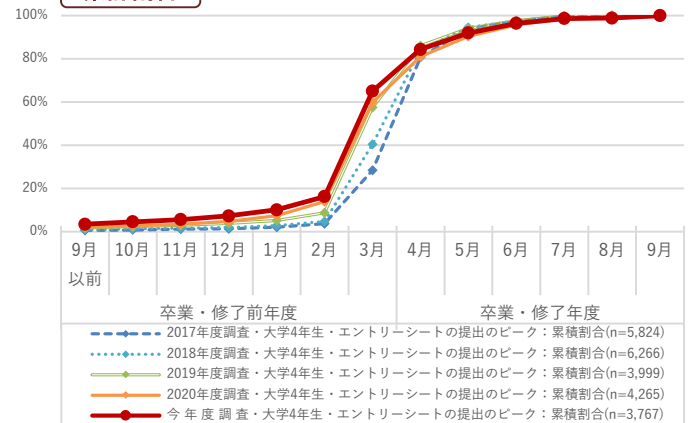


提出のピーク

月別回答割合

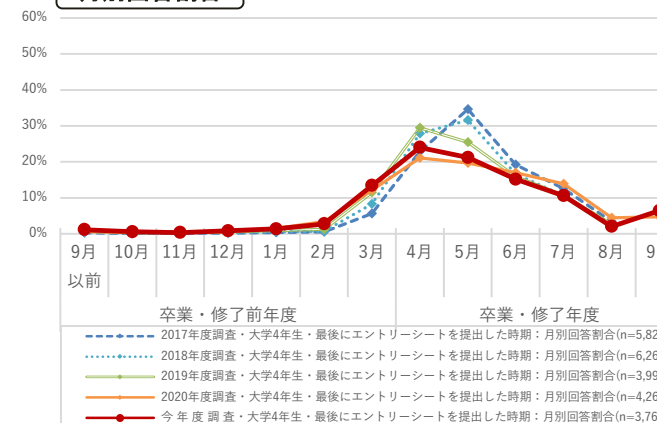


累計割合

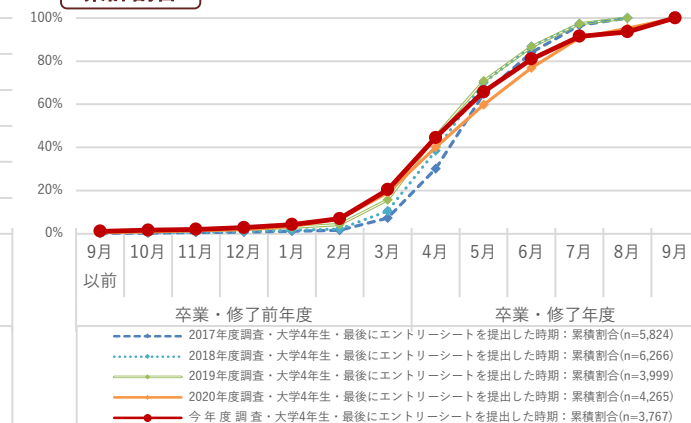


最後に提出した時期

月別回答割合



累計割合

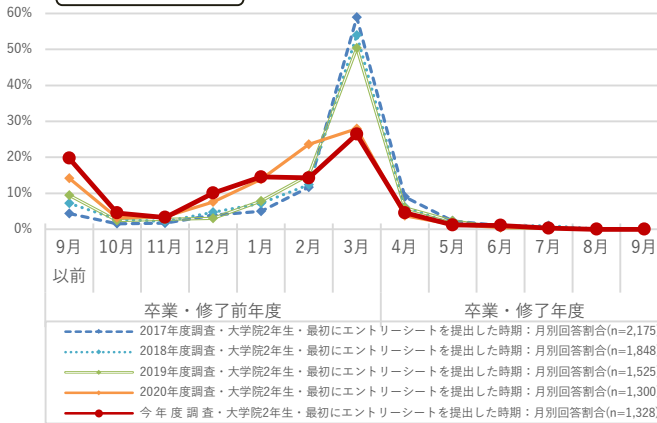


①エントリーシートの提出時期

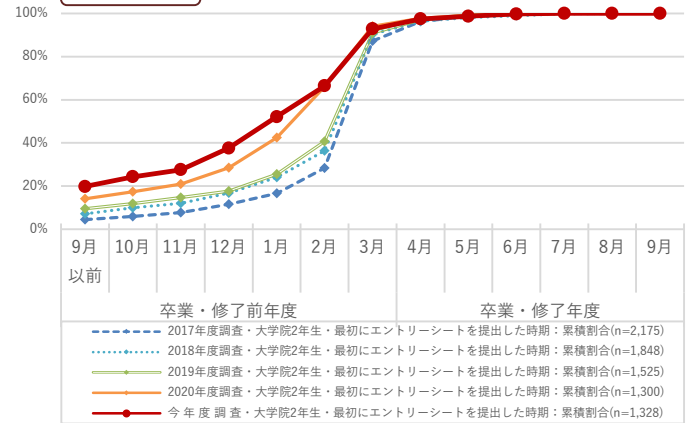
大学院2年生

最初に提出した時期

月別回答割合

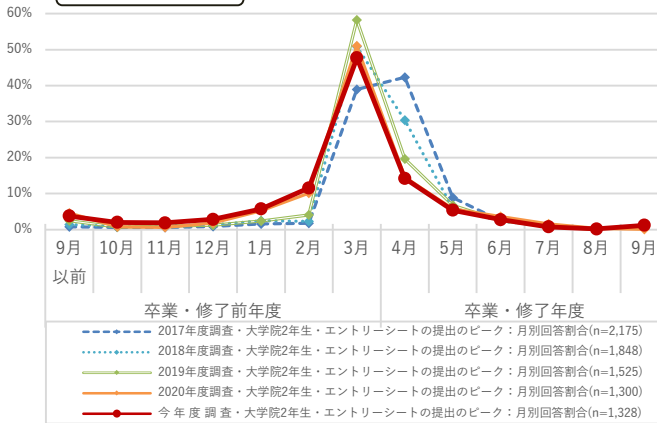


累計割合

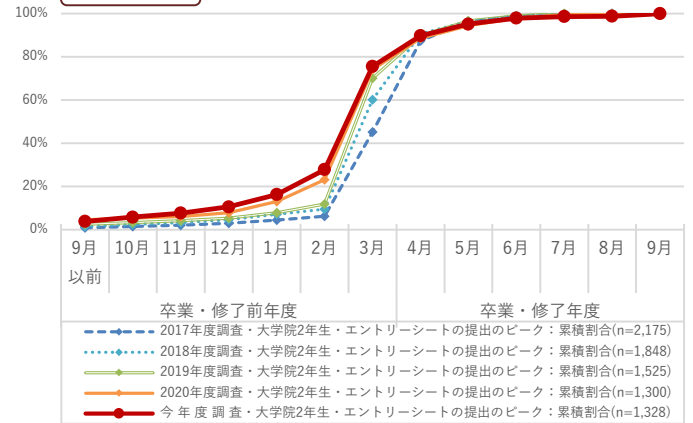


提出のピーク

月別回答割合

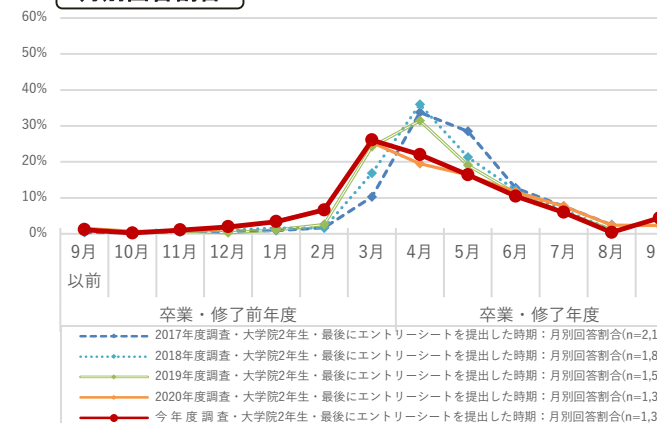


累計割合

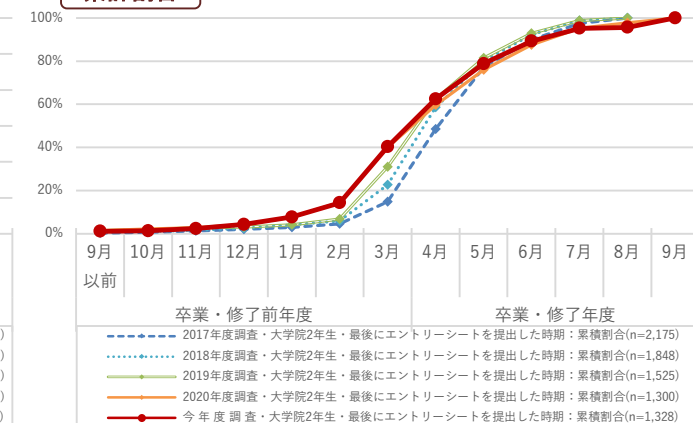


最後に提出した時期

月別回答割合



累計割合



①エントリーシートの提出時期

【今年度調査・詳細データ】 ※全て%

全体

最初の提出	6月以前	7月	8月	9月	10月	11月	12月	1月	2月	3月	4月	5月	6月	7月	8月	9月以降(予定)
月別回答割合	8.4	5.1	2.9	2.5	4.4	4.1	7.9	10.0	15.1	28.9	5.1	2.6	1.8	0.9	0.2	0.0
累積割合	8.4	13.6	16.5	19.0	23.4	27.5	35.4	45.4	60.5	89.4	94.5	97.1	99.0	99.8	100.0	100.0
提出のピーク	6月以前	7月	8月	9月	10月	11月	12月	1月	2月	3月	4月	5月	6月	7月	8月	9月以降(予定)
月別回答割合	1.1	1.2	0.6	0.5	1.3	1.1	1.8	3.2	6.8	48.6	18.7	7.4	4.3	2.1	0.2	1.1
累積割合	1.1	2.3	2.9	3.4	4.7	5.8	7.6	10.8	17.6	66.2	84.9	92.3	96.6	98.7	98.9	100.0
最後の提出	6月以前	7月	8月	9月	10月	11月	12月	1月	2月	3月	4月	5月	6月	7月	8月	9月以降(予定)
月別回答割合	0.5	0.3	0.1	0.1	0.5	0.4	1.0	1.6	3.2	14.9	23.8	20.7	14.6	10.1	1.9	6.2
累積割合	0.5	0.9	1.0	1.1	1.7	2.1	3.1	4.7	7.9	22.7	46.5	67.2	81.9	91.9	93.8	100.0

大学4年生

最初の提出	6月以前	7月	8月	9月	10月	11月	12月	1月	2月	3月	4月	5月	6月	7月	8月	9月以降(予定)
月別回答割合	8.1	5.1	3.0	2.6	4.4	4.3	7.7	9.4	15.2	29.3	5.2	2.8	1.9	0.9	0.2	0.0
累積割合	8.1	13.3	16.2	18.8	23.2	27.5	35.2	44.5	59.7	89.0	94.2	96.9	98.9	99.8	100.0	100.0
提出のピーク	6月以前	7月	8月	9月	10月	11月	12月	1月	2月	3月	4月	5月	6月	7月	8月	9月以降(予定)
月別回答割合	1.1	1.2	0.7	0.5	1.2	1.0	1.7	2.9	6.1	48.8	19.3	7.6	4.5	2.3	0.3	1.1
累積割合	1.1	2.2	2.9	3.4	4.5	5.6	7.2	10.1	16.2	65.0	84.3	92.0	96.4	98.7	98.9	100.0
最後の提出	6月以前	7月	8月	9月	10月	11月	12月	1月	2月	3月	4月	5月	6月	7月	8月	9月以降(予定)
月別回答割合	0.5	0.3	0.2	0.1	0.6	0.4	0.8	1.4	2.8	13.4	24.0	21.2	15.2	10.6	2.0	6.5
累積割合	0.5	0.8	1.0	1.1	1.7	2.1	2.9	4.3	7.0	20.5	44.5	65.7	80.9	91.5	93.5	100.0

大学院2年生

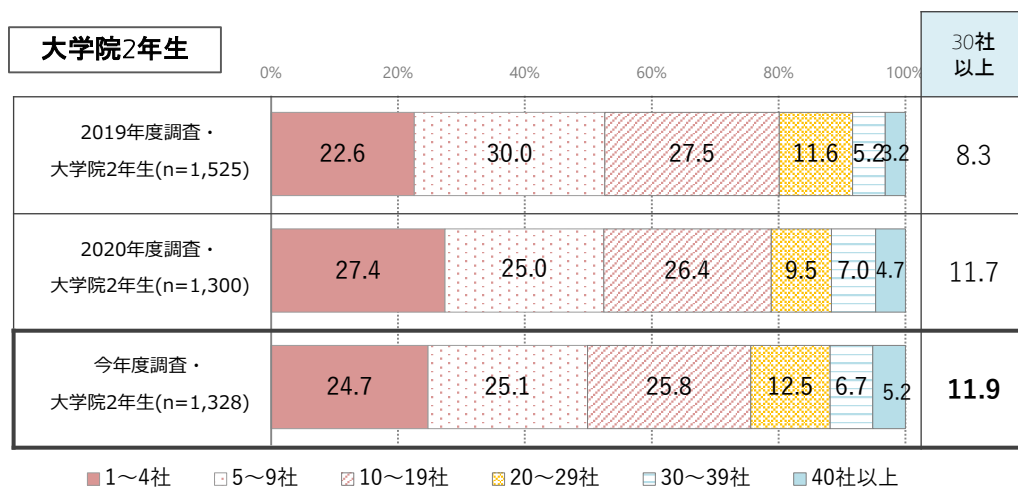
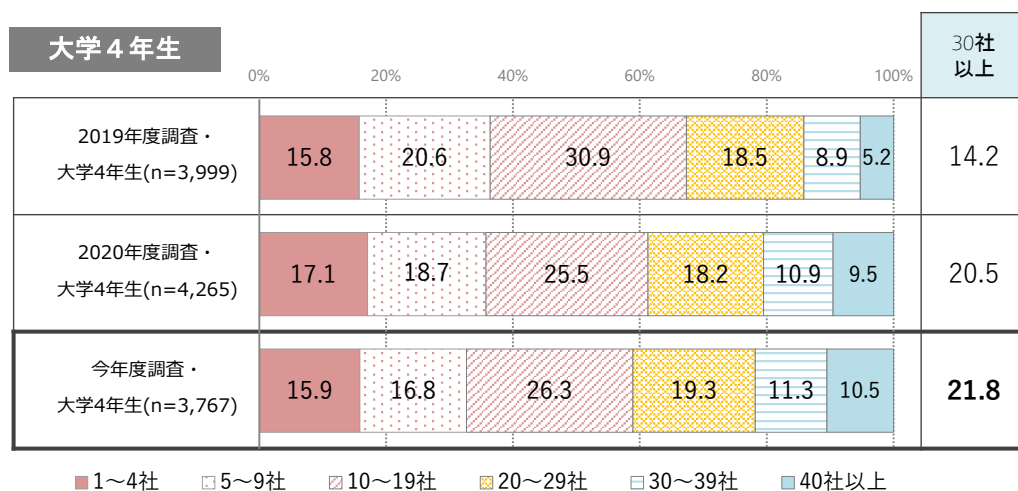
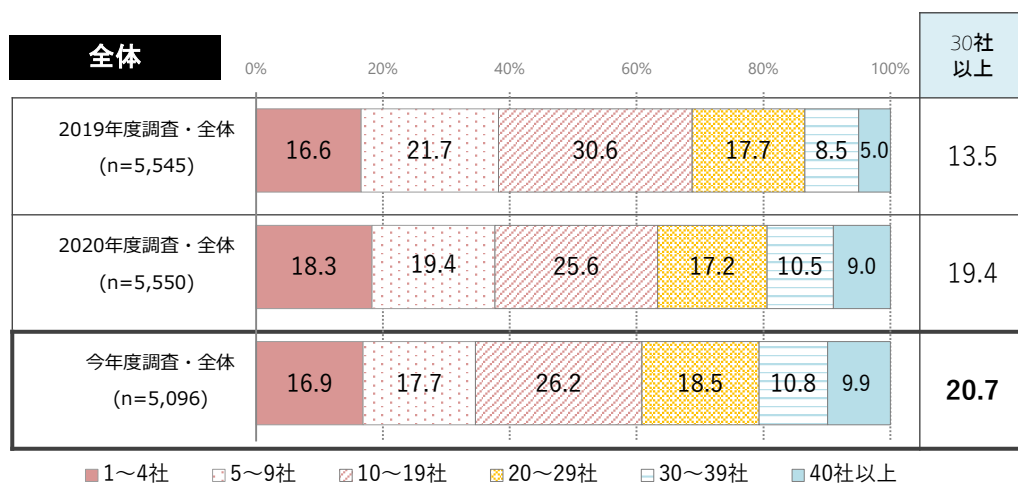
最初の提出	6月以前	7月	8月	9月	10月	11月	12月	1月	2月	3月	4月	5月	6月	7月	8月	9月以降(予定)
月別回答割合	10.9	5.0	2.3	1.6	4.5	3.3	10.0	14.5	14.3	26.4	4.6	1.2	1.1	0.3	0.0	0.0
累積割合	10.9	15.9	18.2	19.8	24.3	27.6	37.6	52.1	66.4	92.8	97.4	98.6	99.7	100.0	100.0	100.0
提出のピーク	6月以前	7月	8月	9月	10月	11月	12月	1月	2月	3月	4月	5月	6月	7月	8月	9月以降(予定)
月別回答割合	1.5	1.2	0.4	0.7	2.0	1.9	2.9	5.7	11.6	47.7	14.2	5.4	2.7	0.8	0.2	1.2
累積割合	1.5	2.7	3.1	3.8	5.8	7.6	10.5	16.2	27.8	75.5	89.8	95.1	97.9	98.6	98.8	100.0
最後の提出	6月以前	7月	8月	9月	10月	11月	12月	1月	2月	3月	4月	5月	6月	7月	8月	9月以降(予定)
月別回答割合	0.7	0.2	0.1	0.2	0.2	1.1	2.0	3.4	6.6	26.1	22.0	16.4	10.4	5.9	0.4	4.4
累積割合	0.7	0.9	1.0	1.2	1.4	2.4	4.4	7.8	14.4	40.4	62.4	78.8	89.3	95.2	95.6	100.0

②エントリーシートの提出数

何社にエントリーシートを提出したかについて、「10～19社」であった者の割合が約3割で最も高くなっている。
 なお、30社以上にエントリーシートを提出した者が約2割となっている。

2020年度調査と比較すると、「1～9社」の回答割合が低くなっている。

※エントリーシートの提出を「特段行わなかった」と回答した者は、集計の対象外とした。

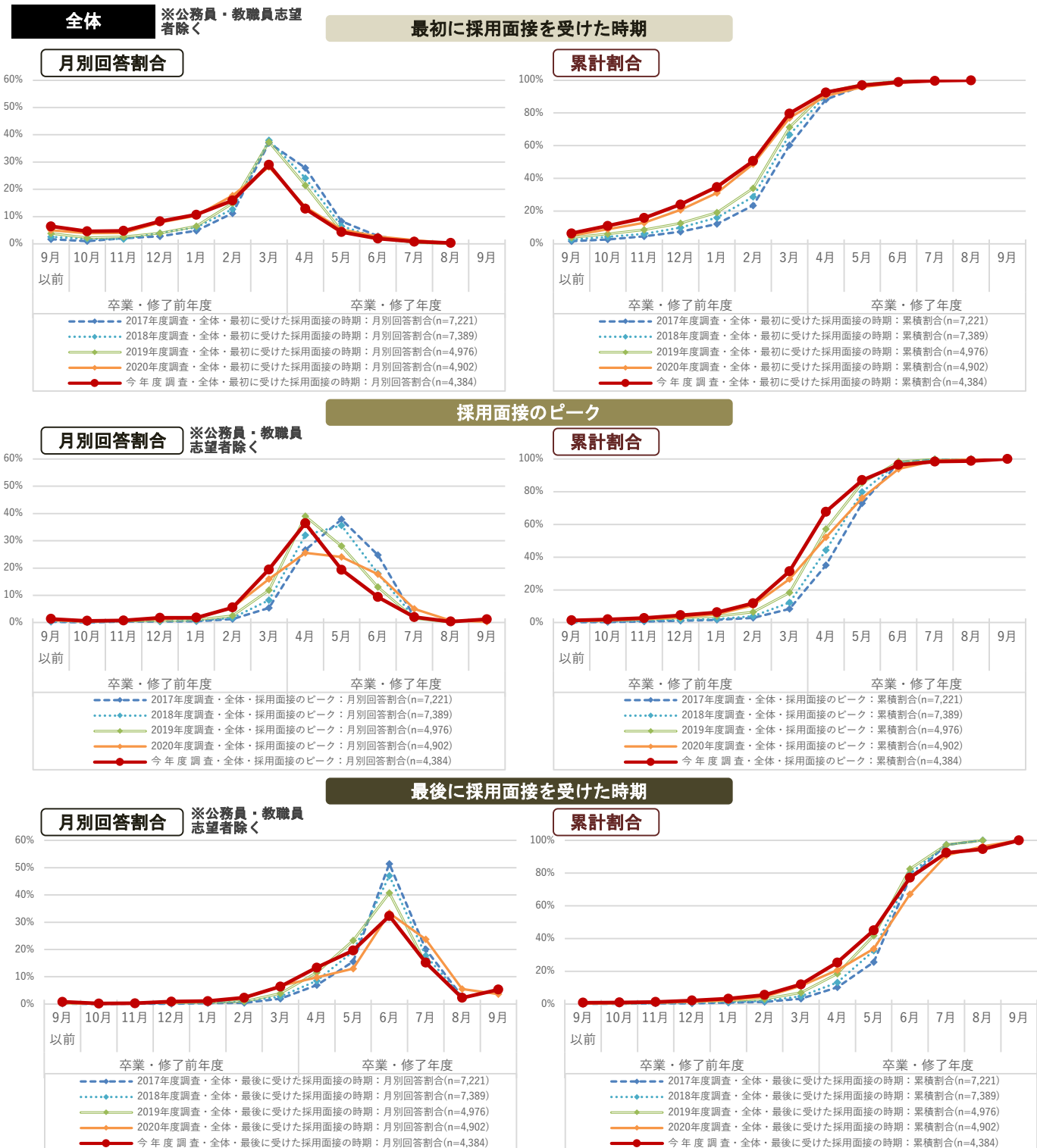


(4) 採用面接の参加状況

①採用面接の参加時期

採用面接の時期について、「最初に受けた採用面接の時期」は、広報活動開始時期である「2021年3月」の回答割合が約3割で最も高くなっている※1。「採用面接のピーク」は、最も回答割合が高い月が採用・選考活動開始時期である6月の前にきており、「2021年4月」の回答割合が約4割で最も高くなっている。「最後に受けた採用面接の時期」については、採用・選考活動開始時期である「2021年6月」の回答割合が約3割と最も高くなっている。

過年度調査と比較すると、「最初に採用面接を受けた時期」は昨年度と同様の傾向であった。「採用面接のピーク」は2019年度調査と同様に4月の割合が最も高い一方、3月の割合が高まっており、若干ピークが早まっている。



※1：公務員や教職員志望者に関しては、調査実施時点で採用の面接等が行われていないと想定されたことから、ここでは集計の対象外とした。また、その上で、採用面接について「特段受けなかった」と回答した者は集計の対象外とした。

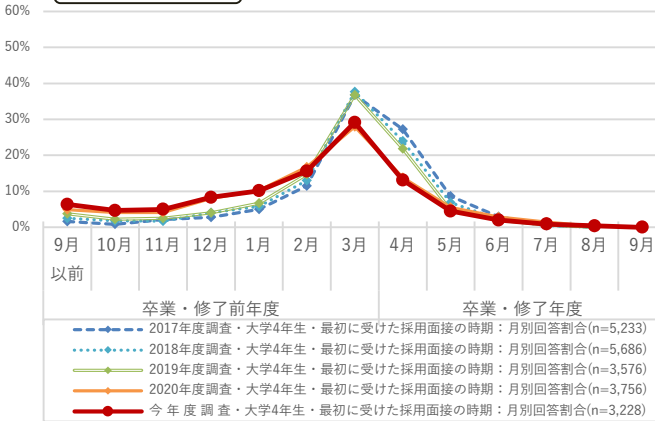
①採用面接の参加時期

大学4年生

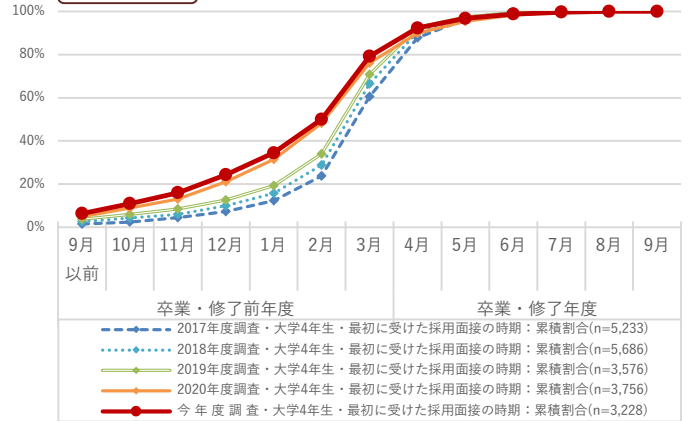
最初に採用面接を受けた時期

月別回答割合

※公務員・教職員
志望者除く



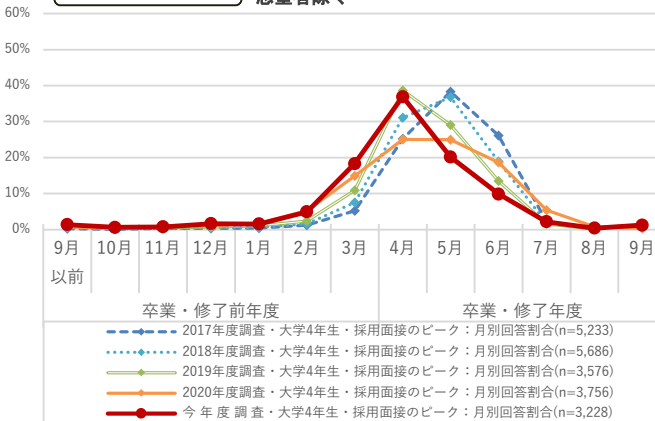
累計割合



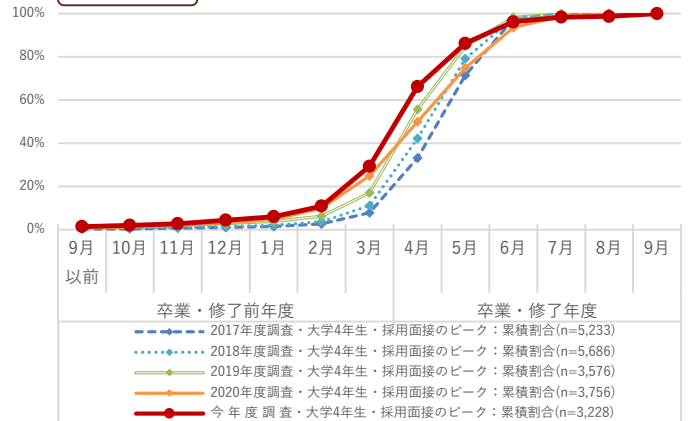
採用面接のピーク

月別回答割合

※公務員・教職員
志望者除く



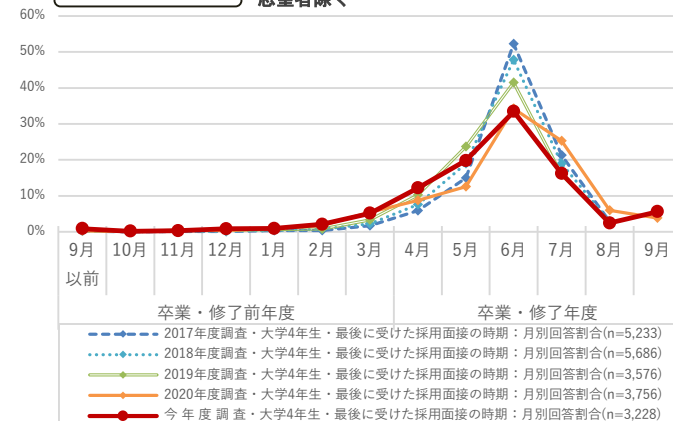
累計割合



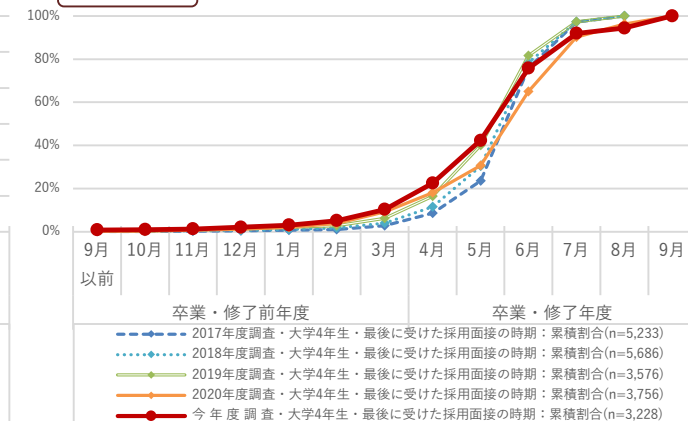
最後に採用面接を受けた時期

月別回答割合

※公務員・教職員
志望者除く



累計割合



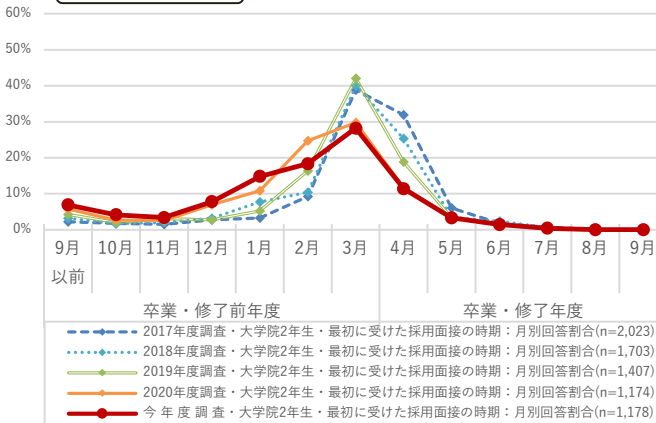
①採用面接の参加時期

大学院2年生

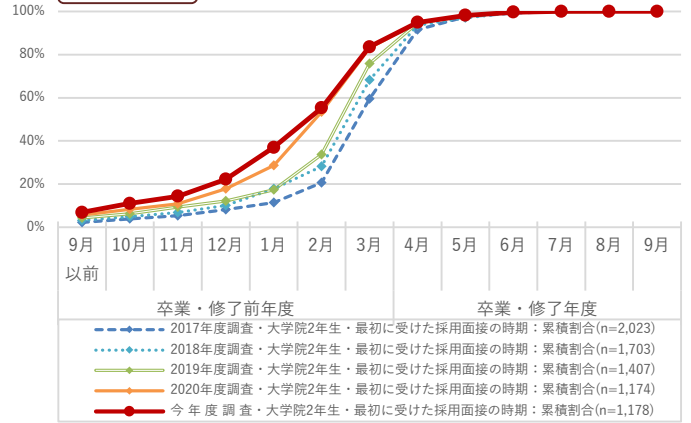
最初に採用面接を受けた時期

月別回答割合

※公務員・教職員
志望者除く



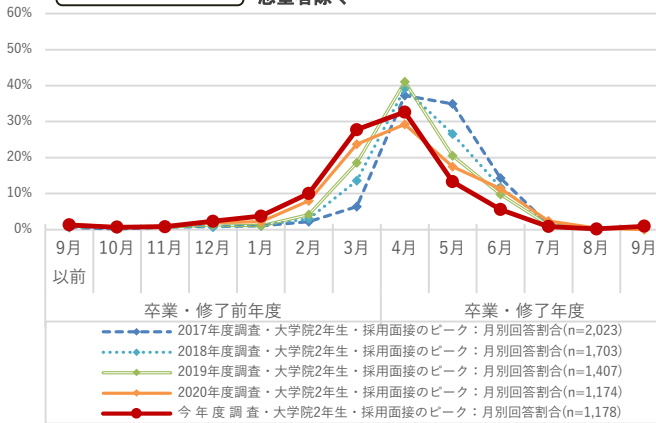
累計割合



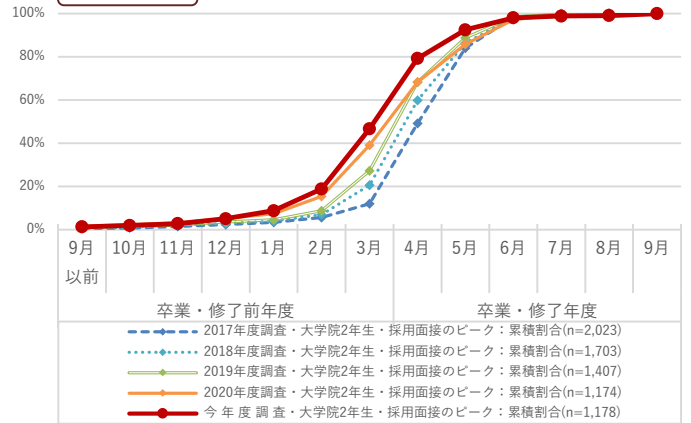
採用面接のピーク

月別回答割合

※公務員・教職員
志望者除く



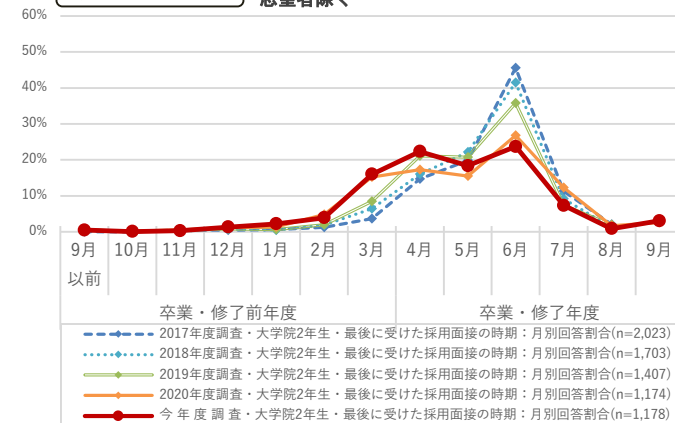
累計割合



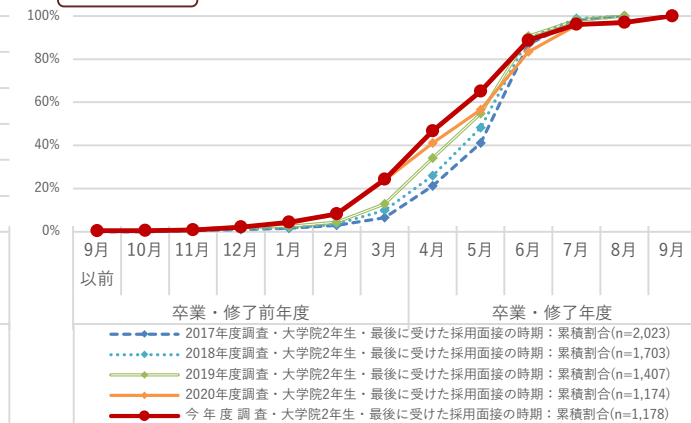
最後に採用面接を受けた時期

月別回答割合

※公務員・教職員
志望者除く



累計割合



①採用面接の参加時期

【今年度調査・詳細データ】 ※全て%

全体		※公務員・教職員志望者除く														
最初の面接	6月以前	7月	8月	9月	10月	11月	12月	1月	2月	3月	4月	5月	6月	7月	8月	9月以降(予定)
月別回答割合	2.8	1.1	1.0	1.5	4.6	4.8	8.2	10.7	15.9	29.0	12.9	4.3	1.9	0.8	0.3	0.0
累積割合	2.8	3.9	4.9	6.4	11.0	15.8	24.0	34.7	50.7	79.7	92.6	96.9	98.8	99.7	100.0	100.0
面接のピーク	6月以前	7月	8月	9月	10月	11月	12月	1月	2月	3月	4月	5月	6月	7月	8月	9月以降(予定)
月別回答割合	0.7	0.2	0.3	0.2	0.6	0.8	1.7	1.8	5.5	19.4	36.4	19.4	9.4	2.0	0.4	1.2
累積割合	0.7	0.9	1.1	1.4	2.0	2.7	4.5	6.3	11.8	31.3	67.7	87.0	96.4	98.4	98.8	100.0
最後の面接	6月以前	7月	8月	9月	10月	11月	12月	1月	2月	3月	4月	5月	6月	7月	8月	9月以降(予定)
月別回答割合	0.5	0.1	0.0	0.2	0.2	0.3	0.9	1.1	2.3	6.4	13.4	19.6	32.3	15.2	2.3	5.3
累積割合	0.5	0.6	0.6	0.8	1.0	1.3	2.2	3.2	5.6	12.0	25.3	45.0	77.3	92.4	94.7	100.0

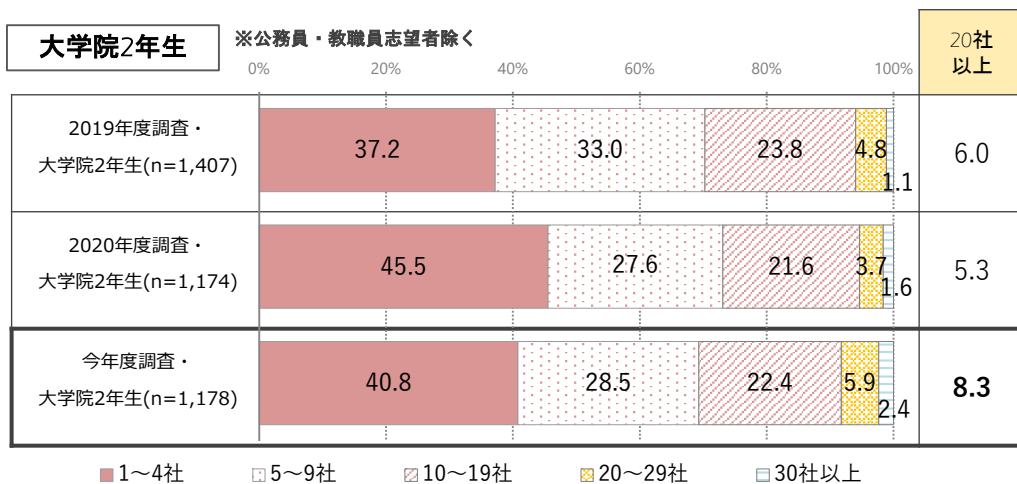
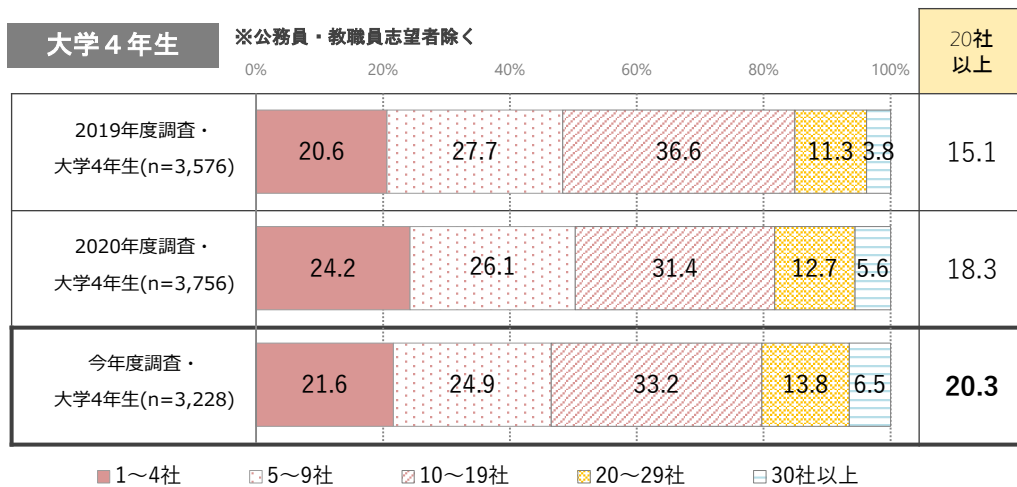
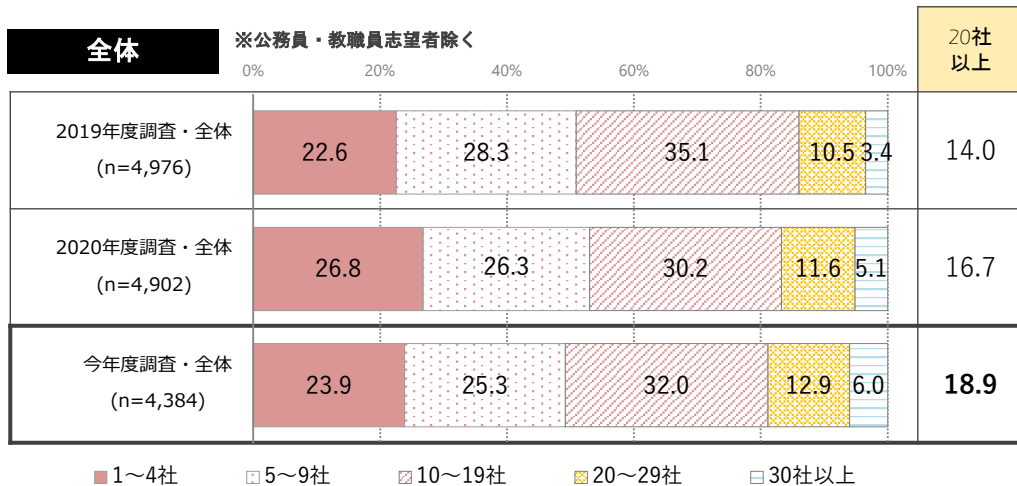
大学4年生		※公務員・教職員志望者除く														
最初の面接	6月以前	7月	8月	9月	10月	11月	12月	1月	2月	3月	4月	5月	6月	7月	8月	9月以降(予定)
月別回答割合	2.9	0.9	1.0	1.5	4.7	5.0	8.3	10.2	15.6	29.1	13.1	4.5	2.0	0.9	0.4	0.0
累積割合	2.9	3.8	4.8	6.3	11.0	16.0	24.3	34.4	50.0	79.2	92.3	96.8	98.7	99.6	100.0	100.0
面接のピーク	6月以前	7月	8月	9月	10月	11月	12月	1月	2月	3月	4月	5月	6月	7月	8月	9月以降(予定)
月別回答割合	0.7	0.2	0.3	0.2	0.6	0.8	1.7	1.6	4.9	18.3	36.9	20.2	9.9	2.2	0.4	1.2
累積割合	0.7	0.9	1.2	1.4	2.0	2.7	4.4	6.0	10.9	29.3	66.2	86.3	96.2	98.4	98.8	100.0
最後の面接	6月以前	7月	8月	9月	10月	11月	12月	1月	2月	3月	4月	5月	6月	7月	8月	9月以降(予定)
月別回答割合	0.5	0.1	0.0	0.2	0.2	0.3	0.8	0.9	2.1	5.1	12.2	19.8	33.4	16.2	2.5	5.6
累積割合	0.5	0.6	0.7	0.9	1.0	1.3	2.2	3.1	5.2	10.3	22.5	42.3	75.7	91.9	94.4	100.0

大学院2年生		※公務員・教職員志望者除く														
最初の面接	6月以前	7月	8月	9月	10月	11月	12月	1月	2月	3月	4月	5月	6月	7月	8月	9月以降(予定)
月別回答割合	2.4	2.3	0.9	1.3	4.1	3.4	7.8	14.8	18.3	28.2	11.4	3.3	1.4	0.4	0.0	0.0
累積割合	2.4	4.7	5.6	6.9	11.0	14.4	22.2	37.0	55.3	83.5	94.9	98.2	99.6	100.0	100.0	100.0
面接のピーク	6月以前	7月	8月	9月	10月	11月	12月	1月	2月	3月	4月	5月	6月	7月	8月	9月以降(予定)
月別回答割合	0.5	0.3	0.2	0.3	0.6	0.8	2.3	3.7	10.1	27.8	32.7	13.3	5.6	0.8	0.2	0.9
累積割合	0.5	0.8	1.0	1.3	1.9	2.7	5.0	8.8	18.8	46.6	79.2	92.5	98.1	98.9	99.1	100.0
最後の面接	6月以前	7月	8月	9月	10月	11月	12月	1月	2月	3月	4月	5月	6月	7月	8月	9月以降(予定)
月別回答割合	0.4	0.0	0.0	0.1	0.1	0.3	1.3	2.2	3.9	16.0	22.3	18.4	23.7	7.3	0.9	3.1
累積割合	0.4	0.4	0.4	0.5	0.6	0.9	2.2	4.4	8.3	24.3	46.7	65.0	88.7	96.1	96.9	100.0

②採用面接を受けた企業数

採用面接を受けた企業数について、「10～19社」であった者の割合が約3割で最も高くなっている。なお、20社以上の採用面接を受けた者は約2割となっている※1。

2020年度調査と比較すると、今年度調査では「20社以上」であった者の割合が高くなっている。



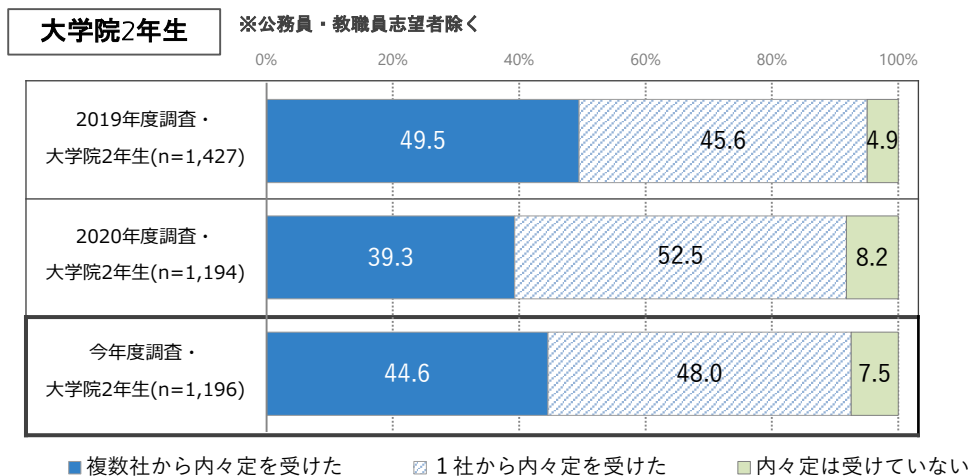
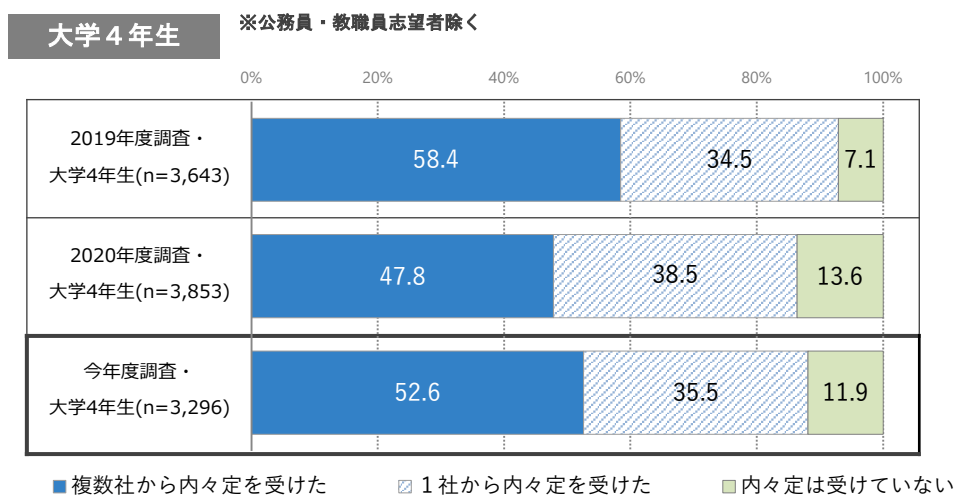
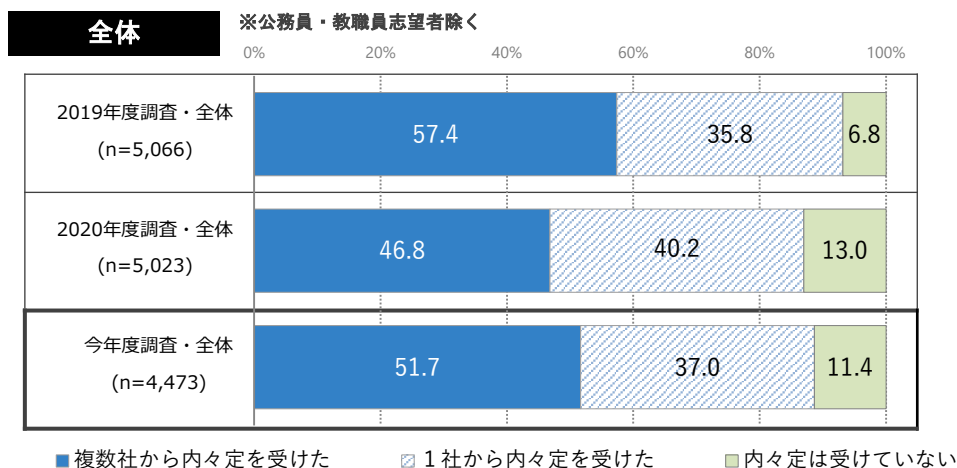
※1：公務員や教職員志望者に関しては、調査実施時点で採用の面接等が行われていないと想定されたことから、ここでは集計の対象外とした。また、その上で、採用面接について「特段受けなかった」と回答した者は集計の対象外とした。

(5) 内々定の状況

①調査実施時点での内々定の状況

内々定の状況について※1、調査実施時点で約9割が内々定を受けている状況にある。また、約5割が「複数社から内々定を受けた」と回答している。

2020年度調査と比較すると、「複数社から内々定を受けた」の回答割合が高くなっている。

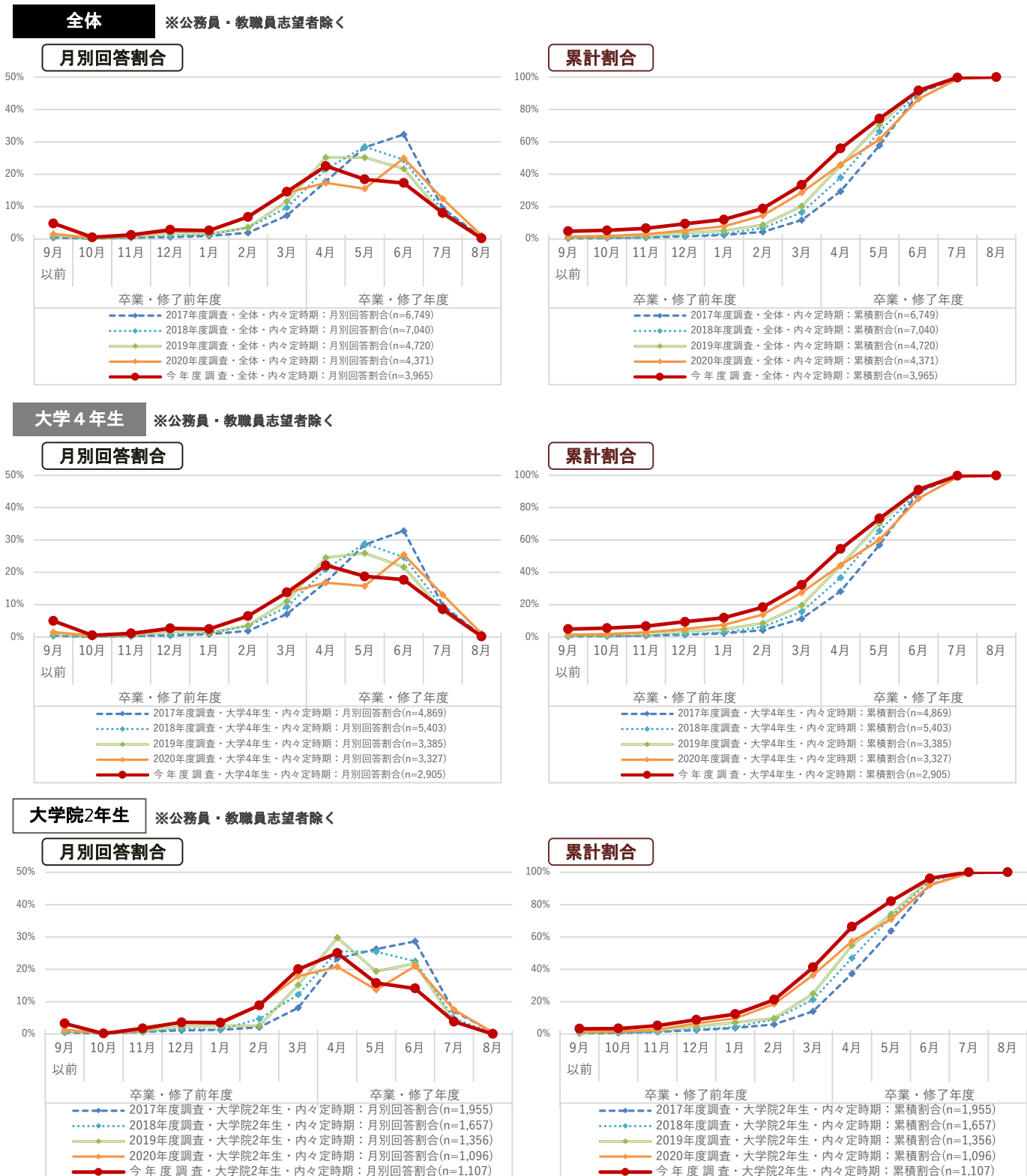


※1：公務員や教職員志望者に関しては、調査実施時点において採用の面接等が行われていないと想定されることから、公務員及び教職員志望者は除いて集計を行った。

②内々定を受けた時期（最初の内々定）

最初の内々定を受けた時期について※1、最も回答割合が高い月が採用・選考活動開始時期前である2021年4月に来ており、約2割となっている。

過年度調査と比較すると、今年度調査では2021年4月時点までで約6割が最初に内々定を受けたと回答しており（2020年度調査では4月時点までで約5割）、時期が早まっている傾向が見られる。



②内々定を受けた時期（最初の内々定）

【今年度調査・詳細データ】 ※全て%

全体

※公務員・教職員志望者除く

	6月 以前	7月	8月	9月	10月	11月	12月	1月	2月	3月	4月	5月	6月	7月	8月
月別回答割合	3.5	0.7	0.3	0.3	0.5	1.3	2.9	2.6	6.8	14.6	22.5	18.4	17.3	8.1	0.2
累積割合	3.5	4.2	4.5	4.8	5.3	6.6	9.4	12.0	18.8	33.5	56.0	74.4	91.7	99.8	100.0

大学4年生

※公務員・教職員志望者除く

	6月 以前	7月	8月	9月	10月	11月	12月	1月	2月	3月	4月	5月	6月	7月	8月
月別回答割合	3.6	0.8	0.3	0.4	0.6	1.2	2.7	2.5	6.5	13.9	22.2	18.8	17.7	8.7	0.2
累積割合	3.6	4.4	4.7	5.0	5.6	6.8	9.5	12.0	18.5	32.4	54.6	73.3	91.1	99.8	100.0

大学院2年生

※公務員・教職員志望者除く

	6月 以前	7月	8月	9月	10月	11月	12月	1月	2月	3月	4月	5月	6月	7月	8月
月別回答割合	2.7	0.2	0.3	0.0	0.2	1.7	3.6	3.5	8.9	20.0	25.0	15.8	14.1	3.8	0.0
累積割合	2.7	2.9	3.2	3.3	3.5	5.2	8.8	12.4	21.2	41.3	66.3	82.1	96.2	100.0	100.0