

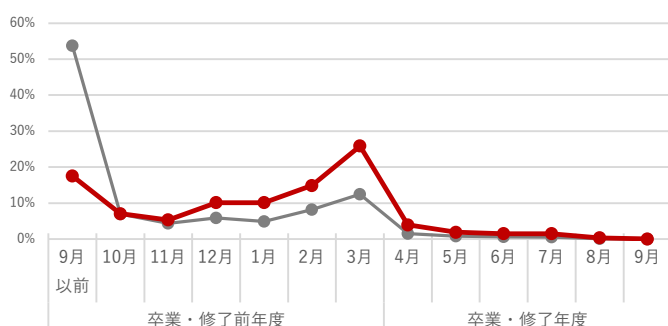
採用を目的とした企業説明会やセミナー等の参加時期

参加した企業説明会と、採用を目的とした企業説明会やセミナー※とで、それぞれについて集計を行った。

採用を目的とした企業説明会等への参加のピークについて、「9月以前」と回答した学生は5%未満であった。一方、卒業・修了前年度の3月が約4割と最も高くなっている。

全体

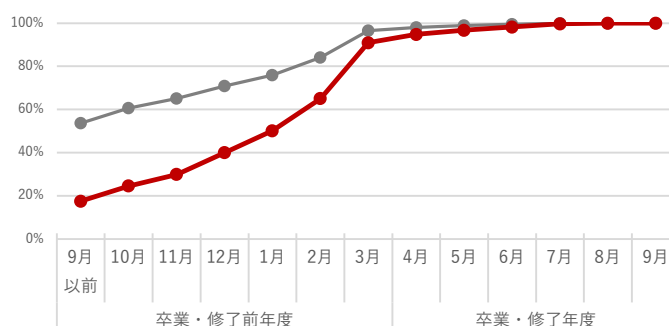
月別回答割合



● 今年度調査・全体・最初に参加した企業説明会等：月別回答割合(n=5,114)
● 今年度調査・全体・最初に参加した採用目的の企業説明会等：月別回答割合(n=4,675)

最初に参加した時期

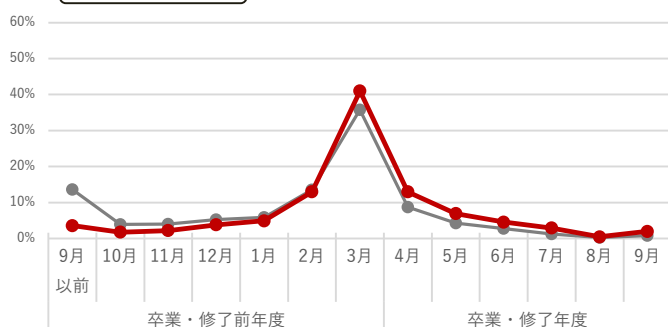
累計割合



● 今年度調査・全体・最初に参加した企業説明会等：月別回答割合(n=5,114)
● 今年度調査・全体・最初に参加した採用目的の企業説明会等：月別回答割合(n=4,675)

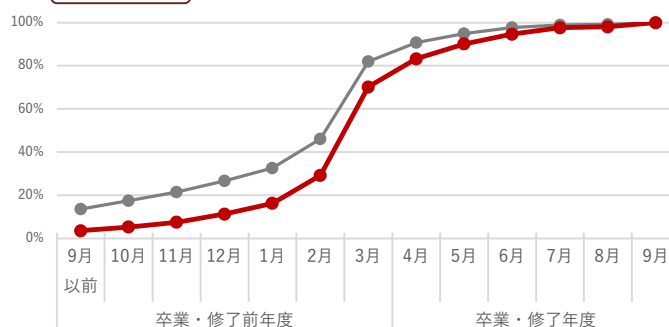
参加のピーク

月別回答割合



● 今年度調査・全体・企業説明会等への参加のピーク：月別回答割合(n=5,114)
● 今年度調査・全体・採用目的の企業説明会等への参加のピーク：月別回答割合(n=4,675)

累計割合



● 今年度調査・全体・企業説明会等への参加のピーク：累積割合(n=5,114)
● 今年度調査・全体・採用目的の企業説明会等への参加のピーク：月別回答割合(n=4,675)

※採用を目的とした企業説明会・セミナー等については、採用スケジュールなど採用に関する情報が発信されていた説明会・セミナー等や、その後の選考プロセスにおいて参加が必須であった説明会・セミナー等に限る。いわゆる相談会等の採用を目的としない説明会を除いた活動の実態把握となる旨を伝えている。採用を目的としない説明会等の例：就職活動の準備に関する説明会、キャリアセミナー・マナー講座、自己啓発セミナー等は省いて考えていただくように回答者に案内した上で調査を行った。

採用を目的とした企業説明会やセミナー等の参加時期

【参加した企業説明会・セミナーの参加時期】

全体		※全て%														
最初の参加	6月以前	7月	8月	9月	10月	11月	12月	1月	2月	3月	4月	5月	6月	7月	8月	9月以降(予定)
月別回答割合	24.0	11.5	12.2	6.0	7.0	4.4	5.9	4.9	8.2	12.5	1.5	0.8	0.6	0.5	0.1	0.0
累積割合	24.0	35.5	47.7	53.7	60.7	65.1	70.9	75.9	84.0	96.5	98.0	98.8	99.4	99.9	100.0	100.0
参加のピーク	6月以前	7月	8月	9月	10月	11月	12月	1月	2月	3月	4月	5月	6月	7月	8月	9月以降(予定)
月別回答割合	1.7	1.9	6.3	3.7	3.9	4.0	5.3	5.9	13.5	35.8	8.7	4.3	2.7	1.2	0.3	0.8
累積割合	1.7	3.6	9.9	13.6	17.5	21.5	26.8	32.7	46.2	82.0	90.7	94.9	97.7	98.9	99.2	100.0

【採用を目的とした企業説明会・セミナーの参加時期】

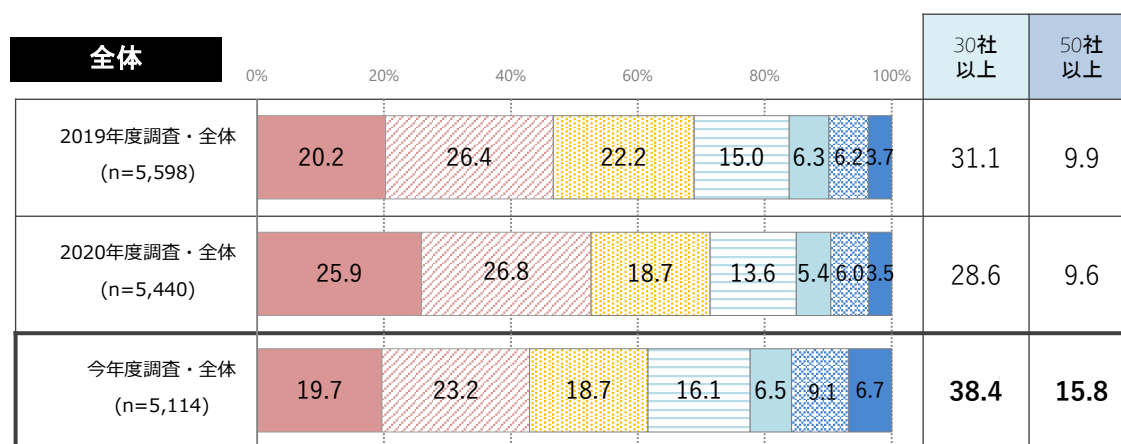
全体																
最初の参加	6月以前	7月	8月	9月	10月	11月	12月	1月	2月	3月	4月	5月	6月	7月	8月	9月以降(予定)
月別回答割合	5.8	2.8	5.3	3.6	7.0	5.3	10.1	10.1	14.9	25.9	3.9	1.9	1.5	1.5	0.3	0.0
累積割合	5.8	8.6	13.9	17.6	24.6	29.9	40.0	50.1	65.0	90.9	94.8	96.7	98.2	99.7	100.0	100.0
参加のピーク	6月以前	7月	8月	9月	10月	11月	12月	1月	2月	3月	4月	5月	6月	7月	8月	9月以降(予定)
月別回答割合	0.6	0.5	1.8	0.8	1.8	2.2	3.8	4.9	13.0	41.0	13.0	6.9	4.6	2.9	0.5	2.0
累積割合	0.6	1.0	2.8	3.6	5.3	7.5	11.3	16.2	29.2	70.2	83.2	90.1	94.7	97.6	98.0	100.0

企業説明会やセミナー等への参加回数

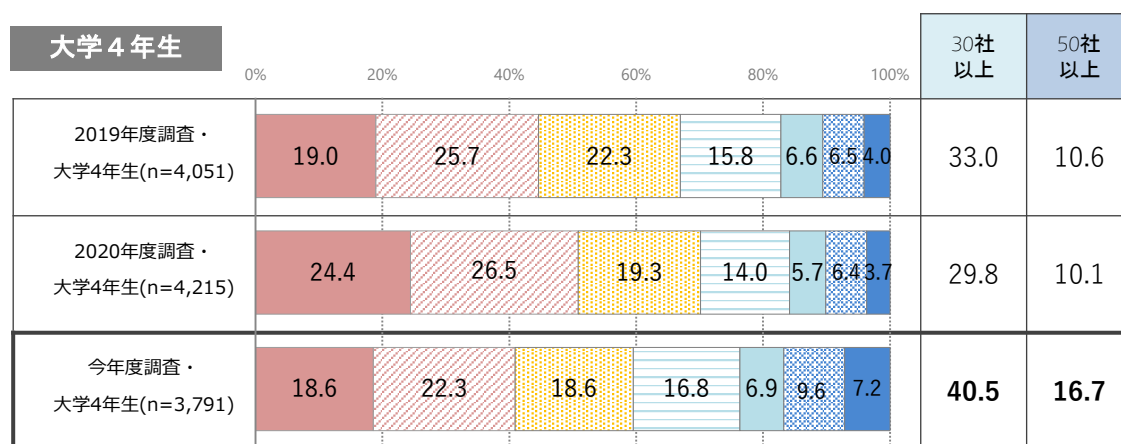
企業説明会やセミナー等に参加した回数について、「1～9社」「10～19社」「20～29社」であった者の割合がそれぞれ約2割となっている。なお、30社以上の企業説明会やセミナー等に参加した者が約4割、50社以上の者は約2割となっている。

過年度調査と比較すると、今年度調査では30社以上及び50社以上であった者の割合が上昇している。

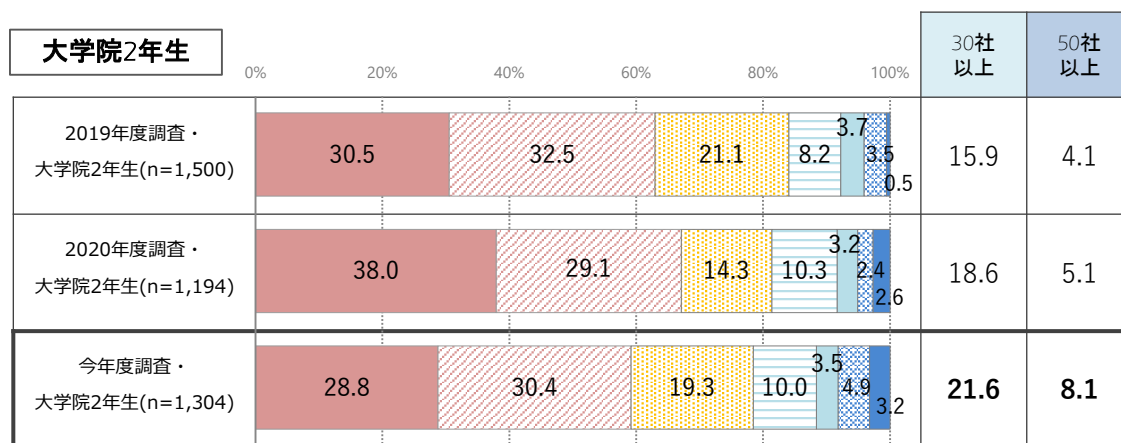
※企業説明会やセミナー等に「特段参加しなかった」と回答した者は、集計の対象外とした。



■ 1～9社 ■ 10～19社 ■ 20～29社 ■ 30～39社 ■ 40～49社 ■ 50～59社 ■ 60社以上



■ 1～9社 ■ 10～19社 ■ 20～29社 ■ 30～39社 ■ 40～49社 ■ 50～59社 ■ 60社以上



■ 1～9社 ■ 10～19社 ■ 20～29社 ■ 30～39社 ■ 40～49社 ■ 50～59社 ■ 60社以上

エントリーシート提出の時期

エントリーシートの提出時期について、「最初に提出した時期」、「提出のピーク」はいずれも「3月」の回答が最も多い。

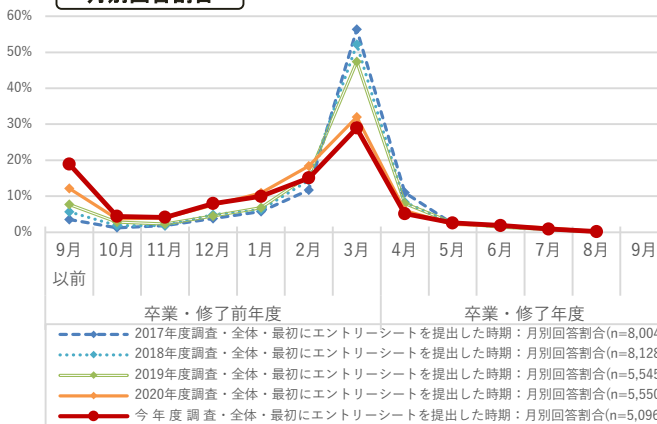
過年度調査と比較すると、「最初に提出した時期」において「9月以前」の回答が増加したものの、「2月」との回答はやや減少している。

※エントリーシートの提出を「特段行わなかった」と回答した者は、集計の対象外とした。

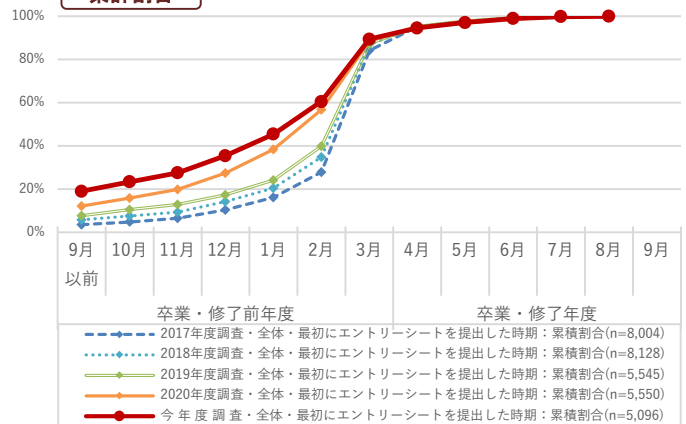
全体

最初に提出した時期

月別回答割合

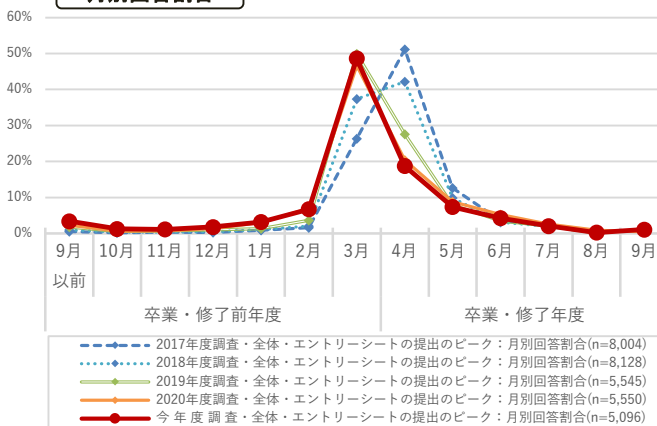


累計割合

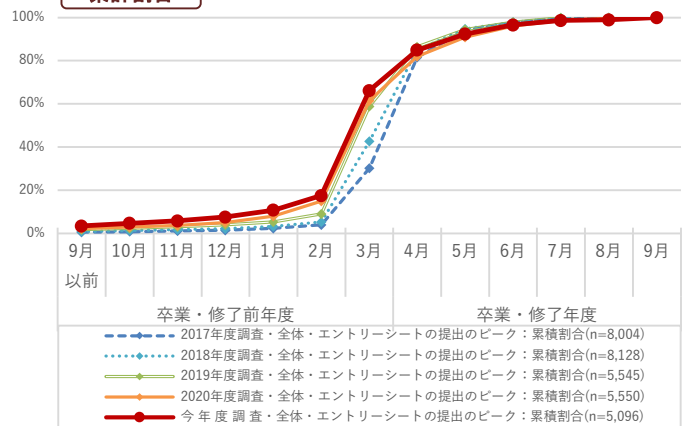


提出のピーク

月別回答割合

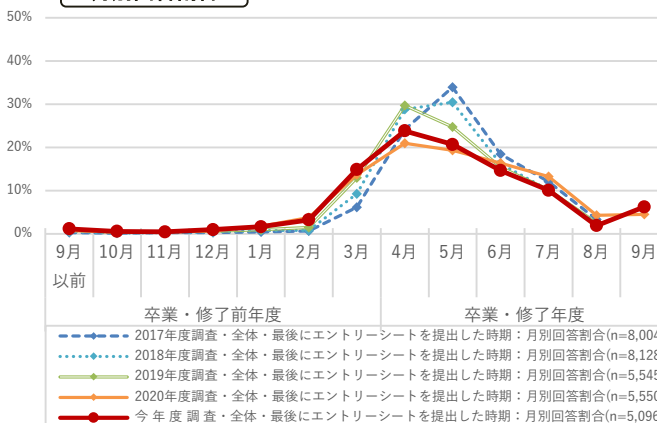


累計割合

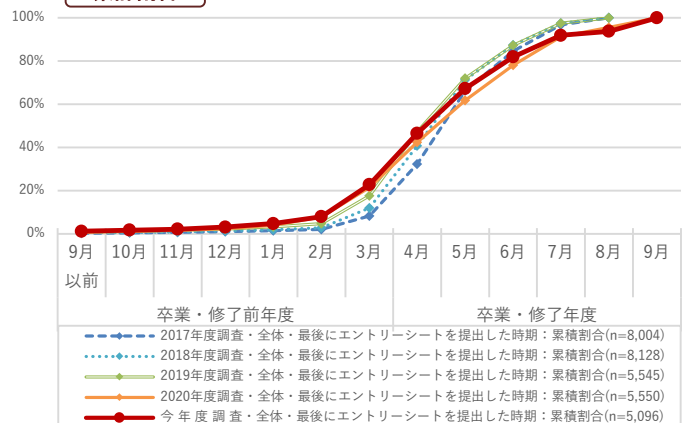


最後に提出した時期

月別回答割合



累計割合



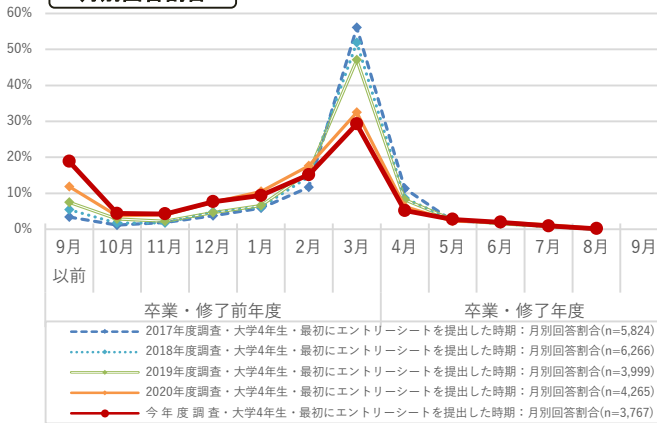
エントリーシート提出の時期

大学4年生

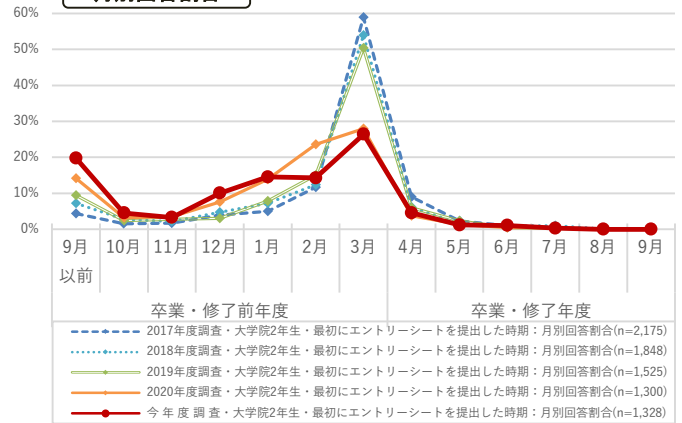
大学院2年生

最初に提出した時期

月別回答割合

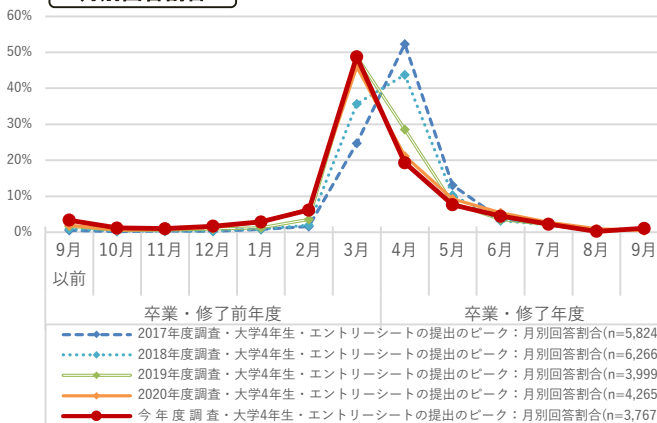


月別回答割合

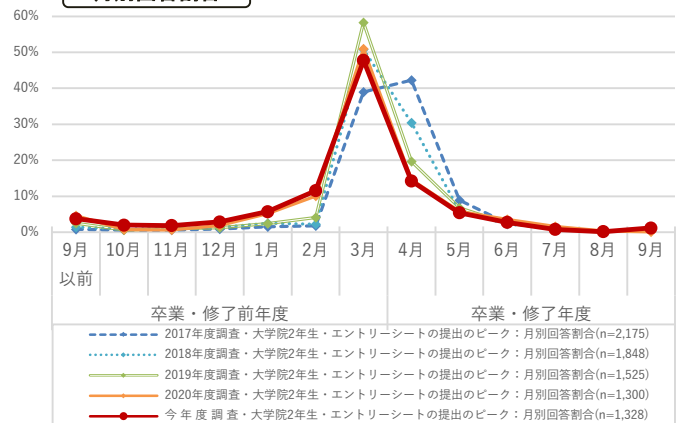


提出のピーク

月別回答割合

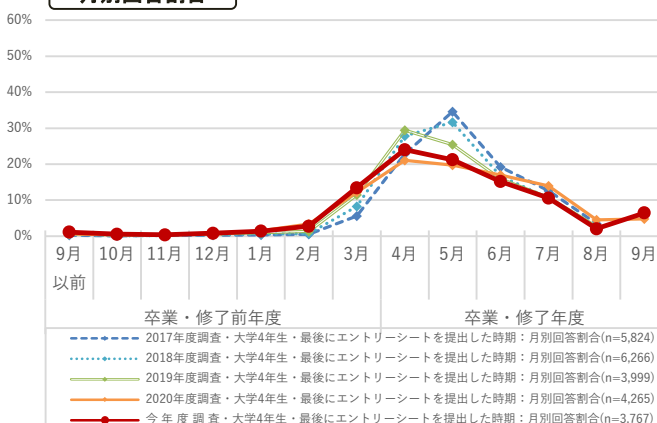


月別回答割合

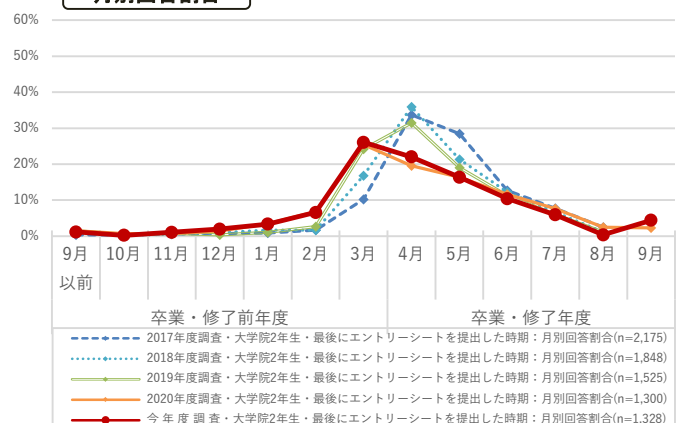


最後に提出した時期

月別回答割合



月別回答割合



エントリーシート提出の時期

全体

※全て%

最初の提出	6月以前	7月	8月	9月	10月	11月	12月	1月	2月	3月	4月	5月	6月	7月	8月	9月以降(予定)
月別回答割合	8.4	5.1	2.9	2.5	4.4	4.1	7.9	10.0	15.1	28.9	5.1	2.6	1.8	0.9	0.2	0.0
累積割合	8.4	13.6	16.5	19.0	23.4	27.5	35.4	45.4	60.5	89.4	94.5	97.1	99.0	99.8	100.0	100.0
提出のピーク	6月以前	7月	8月	9月	10月	11月	12月	1月	2月	3月	4月	5月	6月	7月	8月	9月以降(予定)
月別回答割合	1.1	1.2	0.6	0.5	1.3	1.1	1.8	3.2	6.8	48.6	18.7	7.4	4.3	2.1	0.2	1.1
累積割合	1.1	2.3	2.9	3.4	4.7	5.8	7.6	10.8	17.6	66.2	84.9	92.3	96.6	98.7	98.9	100.0
最後の提出	6月以前	7月	8月	9月	10月	11月	12月	1月	2月	3月	4月	5月	6月	7月	8月	9月以降(予定)
月別回答割合	0.5	0.3	0.1	0.1	0.5	0.4	1.0	1.6	3.2	14.9	23.8	20.7	14.6	10.1	1.9	6.2
累積割合	0.5	0.9	1.0	1.1	1.7	2.1	3.1	4.7	7.9	22.7	46.5	67.2	81.9	91.9	93.8	100.0

大学4年生

最初の提出	6月以前	7月	8月	9月	10月	11月	12月	1月	2月	3月	4月	5月	6月	7月	8月	9月以降(予定)
月別回答割合	8.1	5.1	3.0	2.6	4.4	4.3	7.7	9.4	15.2	29.3	5.2	2.8	1.9	0.9	0.2	0.0
累積割合	8.1	13.3	16.2	18.8	23.2	27.5	35.2	44.5	59.7	89.0	94.2	96.9	98.9	99.8	100.0	100.0
提出のピーク	6月以前	7月	8月	9月	10月	11月	12月	1月	2月	3月	4月	5月	6月	7月	8月	9月以降(予定)
月別回答割合	1.1	1.2	0.7	0.5	1.2	1.0	1.7	2.9	6.1	48.8	19.3	7.6	4.5	2.3	0.3	1.1
累積割合	1.1	2.2	2.9	3.4	4.5	5.6	7.2	10.1	16.2	65.0	84.3	92.0	96.4	98.7	98.9	100.0
最後の提出	6月以前	7月	8月	9月	10月	11月	12月	1月	2月	3月	4月	5月	6月	7月	8月	9月以降(予定)
月別回答割合	0.5	0.3	0.2	0.1	0.6	0.4	0.8	1.4	2.8	13.4	24.0	21.2	15.2	10.6	2.0	6.5
累積割合	0.5	0.8	1.0	1.1	1.7	2.1	2.9	4.3	7.0	20.5	44.5	65.7	80.9	91.5	93.5	100.0

大学院2年生

最初の提出	6月以前	7月	8月	9月	10月	11月	12月	1月	2月	3月	4月	5月	6月	7月	8月	9月以降(予定)
月別回答割合	10.9	5.0	2.3	1.6	4.5	3.3	10.0	14.5	14.3	26.4	4.6	1.2	1.1	0.3	0.0	0.0
累積割合	10.9	15.9	18.2	19.8	24.3	27.6	37.6	52.1	66.4	92.8	97.4	98.6	99.7	100.0	100.0	100.0
提出のピーク	6月以前	7月	8月	9月	10月	11月	12月	1月	2月	3月	4月	5月	6月	7月	8月	9月以降(予定)
月別回答割合	1.5	1.2	0.4	0.7	2.0	1.9	2.9	5.7	11.6	47.7	14.2	5.4	2.7	0.8	0.2	1.2
累積割合	1.5	2.7	3.1	3.8	5.8	7.6	10.5	16.2	27.8	75.5	89.8	95.1	97.9	98.6	98.8	100.0
最後の提出	6月以前	7月	8月	9月	10月	11月	12月	1月	2月	3月	4月	5月	6月	7月	8月	9月以降(予定)
月別回答割合	0.7	0.2	0.1	0.2	0.2	1.1	2.0	3.4	6.6	26.1	22.0	16.4	10.4	5.9	0.4	4.4
累積割合	0.7	0.9	1.0	1.2	1.4	2.4	4.4	7.8	14.4	40.4	62.4	78.8	89.3	95.2	95.6	100.0

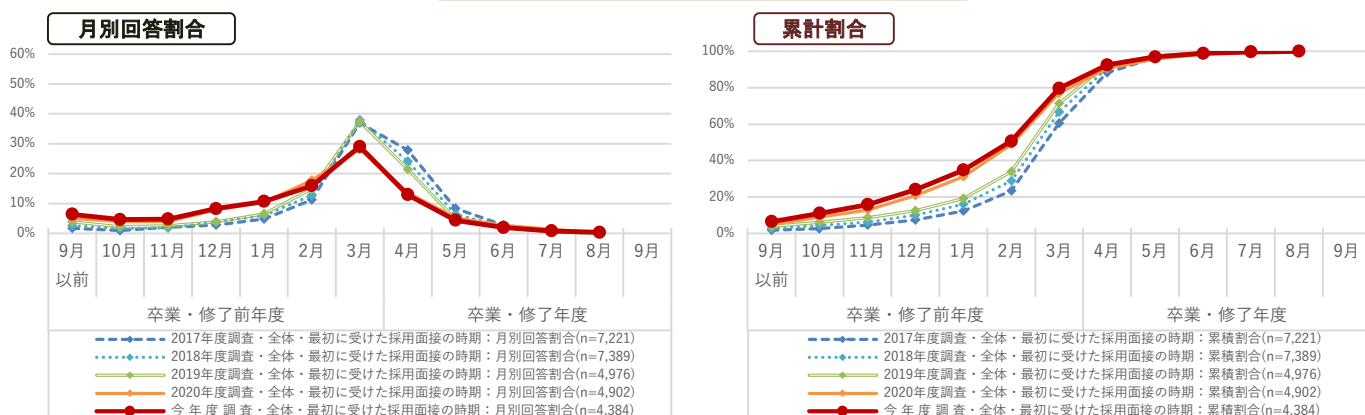
採用面接の参加時期

採用面接の時期について、「最初に採用面接を受けた時期」は、広報活動開始時期である「2021年3月」の回答割合が約3割で最も高くなっている。「採用面接のピーク」は、最も回答割合が高い月が採用・選考活動開始時期である6月の前にきており、「2021年4月」の回答割合が約4割で最も高くなっている。「最後に採用面接を受けた時期」については、採用・選考活動開始時期である「2021年6月」の回答割合が約3割と最も高くなっている。

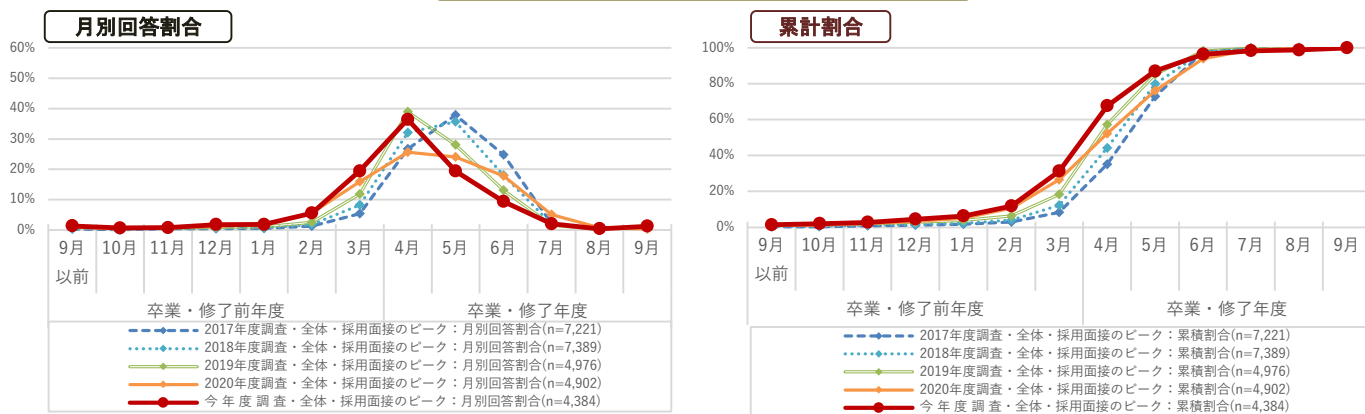
過年度調査と比較すると、「最初に採用面接を受けた時期」は昨年度と同様の傾向であった。「採用面接のピーク」は2019年度調査と同様に4月の割合が最も高い一方、3月の割合が高まっており、若干ピークが早まっている。

全体

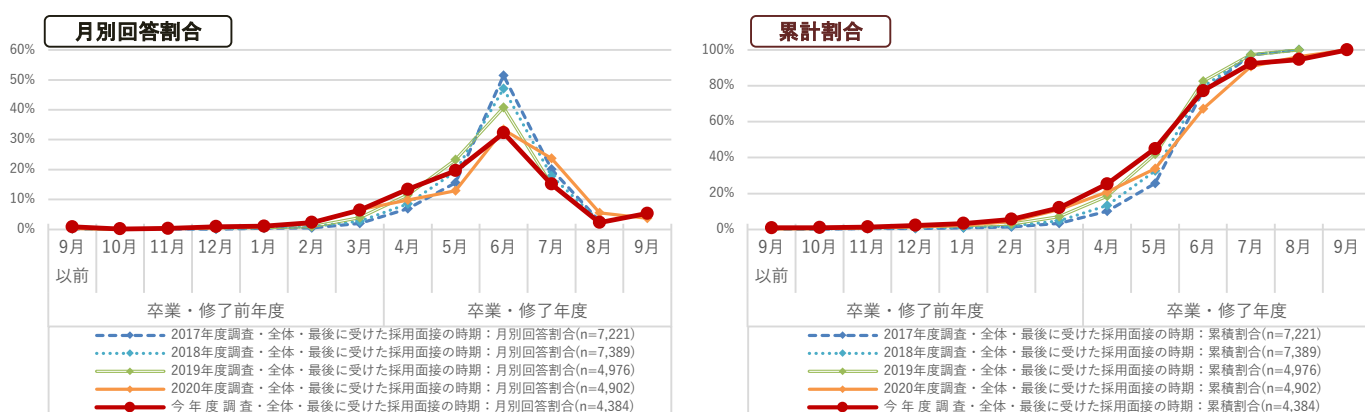
最初に採用面接を受けた時期



採用面接のピーク



最後に採用面接を受けた時期



※公務員や教職員志望者に関しては、調査実施時点で採用の面接等が行われていないと想定されたことから、ここでは集計の対象外とした。また、その上で、採用面接について「特段受けなかった」と回答した者は集計の対象外とした。

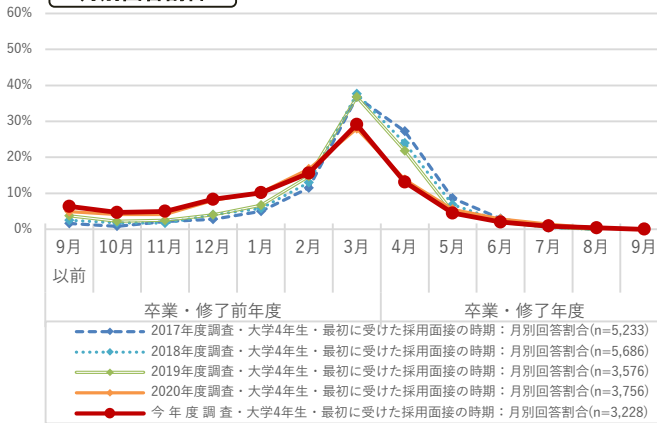
採用面接の実施時期

大学4年生

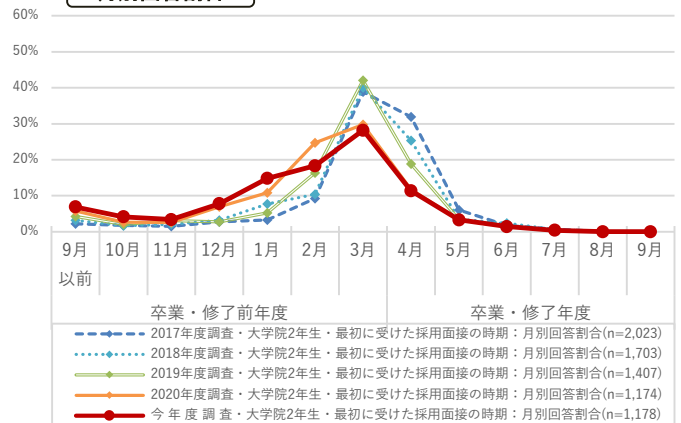
大学院2年生

最初に採用面接を受けた時期

月別回答割合

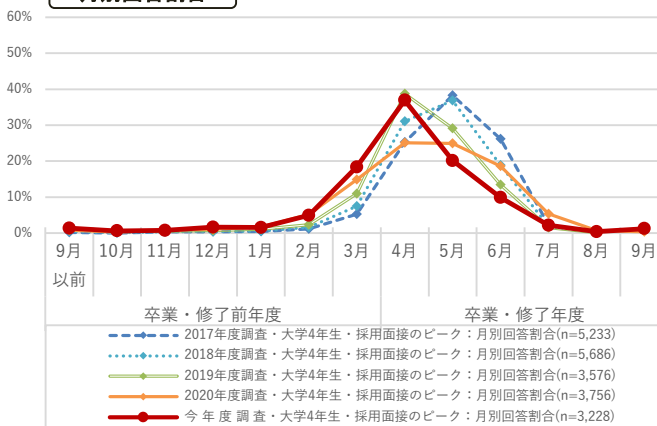


月別回答割合

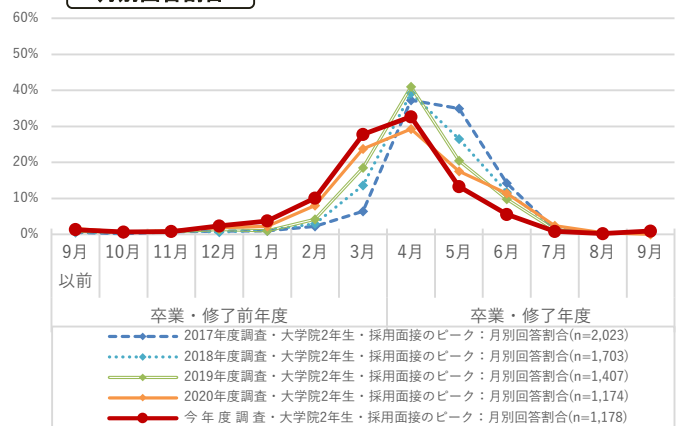


採用面接のピーク

月別回答割合

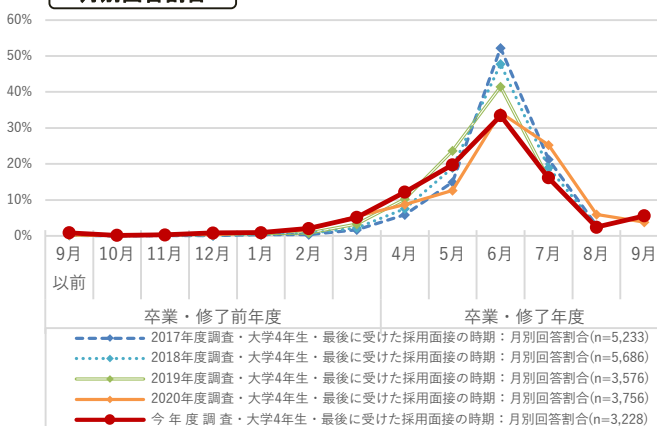


月別回答割合

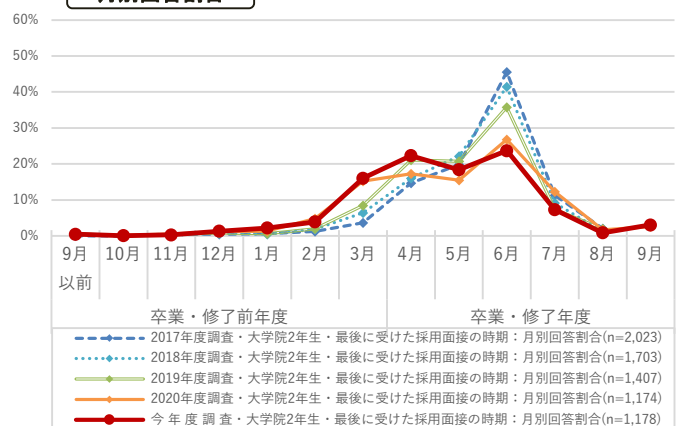


最後に採用面接を受けた時期

月別回答割合



月別回答割合



採用面接の実施時期

全体

※全て%

最初の面接	6月以前	7月	8月	9月	10月	11月	12月	1月	2月	3月	4月	5月	6月	7月	8月	9月以降(予定)
月別回答割合	2.8	1.1	1.0	1.5	4.6	4.8	8.2	10.7	15.9	29.0	12.9	4.3	1.9	0.8	0.3	0.0
累積割合	2.8	3.9	4.9	6.4	11.0	15.8	24.0	34.7	50.7	79.7	92.6	96.9	98.8	99.7	100.0	100.0
面接のピーク	6月以前	7月	8月	9月	10月	11月	12月	1月	2月	3月	4月	5月	6月	7月	8月	9月以降(予定)
月別回答割合	0.7	0.2	0.3	0.2	0.6	0.8	1.7	1.8	5.5	19.4	36.4	19.4	9.4	2.0	0.4	1.2
累積割合	0.7	0.9	1.1	1.4	2.0	2.7	4.5	6.3	11.8	31.3	67.7	87.0	96.4	98.4	98.8	100.0
最後の面接	6月以前	7月	8月	9月	10月	11月	12月	1月	2月	3月	4月	5月	6月	7月	8月	9月以降(予定)
月別回答割合	0.5	0.1	0.0	0.2	0.2	0.3	0.9	1.1	2.3	6.4	13.4	19.6	32.3	15.2	2.3	5.3
累積割合	0.5	0.6	0.6	0.8	1.0	1.3	2.2	3.2	5.6	12.0	25.3	45.0	77.3	92.4	94.7	100.0

大学4年生

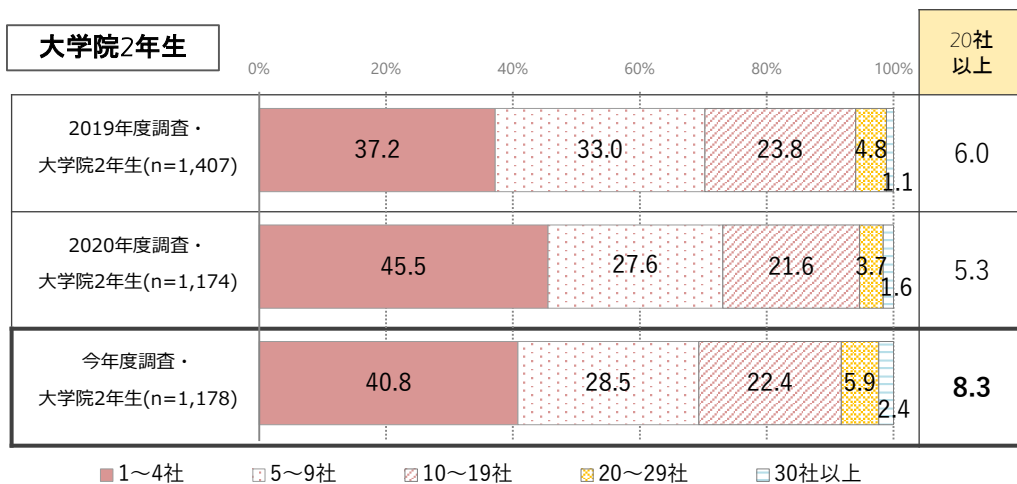
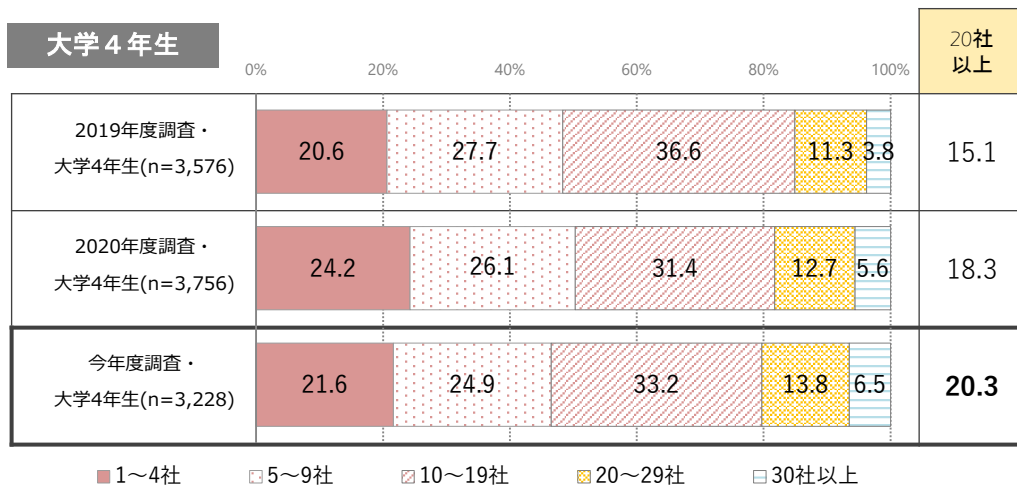
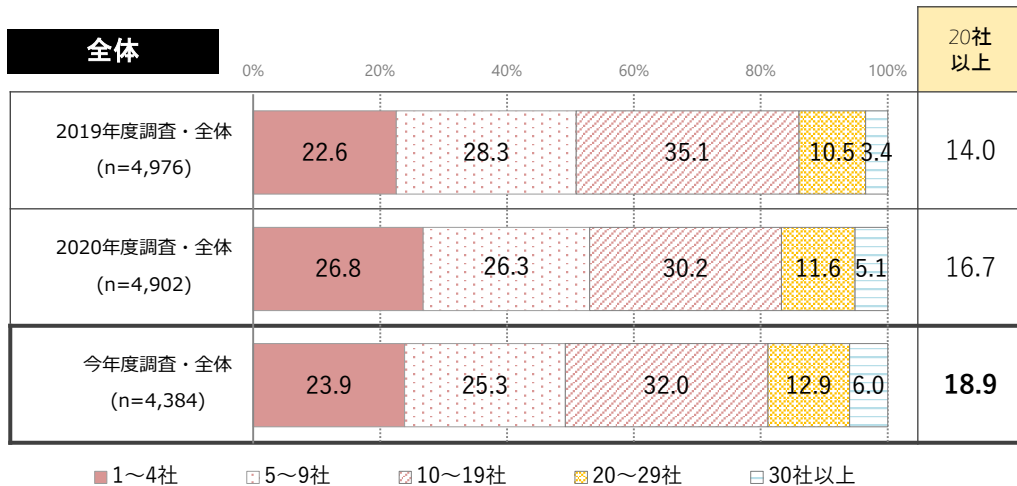
最初の面接	6月以前	7月	8月	9月	10月	11月	12月	1月	2月	3月	4月	5月	6月	7月	8月	9月以降(予定)
月別回答割合	2.9	0.9	1.0	1.5	4.7	5.0	8.3	10.2	15.6	29.1	13.1	4.5	2.0	0.9	0.4	0.0
累積割合	2.9	3.8	4.8	6.3	11.0	16.0	24.3	34.4	50.0	79.2	92.3	96.8	98.7	99.6	100.0	100.0
面接のピーク	6月以前	7月	8月	9月	10月	11月	12月	1月	2月	3月	4月	5月	6月	7月	8月	9月以降(予定)
月別回答割合	0.7	0.2	0.3	0.2	0.6	0.8	1.7	1.6	4.9	18.3	36.9	20.2	9.9	2.2	0.4	1.2
累積割合	0.7	0.9	1.2	1.4	2.0	2.7	4.4	6.0	10.9	29.3	66.2	86.3	96.2	98.4	98.8	100.0
最後の面接	6月以前	7月	8月	9月	10月	11月	12月	1月	2月	3月	4月	5月	6月	7月	8月	9月以降(予定)
月別回答割合	0.5	0.1	0.0	0.2	0.2	0.3	0.8	0.9	2.1	5.1	12.2	19.8	33.4	16.2	2.5	5.6
累積割合	0.5	0.6	0.7	0.9	1.0	1.3	2.2	3.1	5.2	10.3	22.5	42.3	75.7	91.9	94.4	100.0

大学院2年生

最初の面接	6月以前	7月	8月	9月	10月	11月	12月	1月	2月	3月	4月	5月	6月	7月	8月	9月以降(予定)
月別回答割合	2.4	2.3	0.9	1.3	4.1	3.4	7.8	14.8	18.3	28.2	11.4	3.3	1.4	0.4	0.0	0.0
累積割合	2.4	4.7	5.6	6.9	11.0	14.4	22.2	37.0	55.3	83.5	94.9	98.2	99.6	100.0	100.0	100.0
面接のピーク	6月以前	7月	8月	9月	10月	11月	12月	1月	2月	3月	4月	5月	6月	7月	8月	9月以降(予定)
月別回答割合	0.5	0.3	0.2	0.3	0.6	0.8	2.3	3.7	10.1	27.8	32.7	13.3	5.6	0.8	0.2	0.9
累積割合	0.5	0.8	1.0	1.3	1.9	2.7	5.0	8.8	18.8	46.6	79.2	92.5	98.1	98.9	99.1	100.0
最後の面接	6月以前	7月	8月	9月	10月	11月	12月	1月	2月	3月	4月	5月	6月	7月	8月	9月以降(予定)
月別回答割合	0.4	0.0	0.0	0.1	0.1	0.3	1.3	2.2	3.9	16.0	22.3	18.4	23.7	7.3	0.9	3.1
累積割合	0.4	0.4	0.4	0.5	0.6	0.9	2.2	4.4	8.3	24.3	46.7	65.0	88.7	96.1	96.9	100.0

採用面接を受けた企業数

採用面接を受けた企業数について、「10～19社」であった者の割合が約3割で最も高くなっている。なお、20社以上の採用面接を受けた者は約2割となっている。2020年度調査と比較すると、今年度調査では「20社以上」であった者の割合が高くなっている。



※公務員や教職員志望者に関しては、調査実施時点で採用の面接等が行われていないと想定されたことから、ここでは集計の対象外とした。また、その上で、採用面接について「特段受けなかった」と回答した者は集計の対象外とした。

内々定を受けた時期

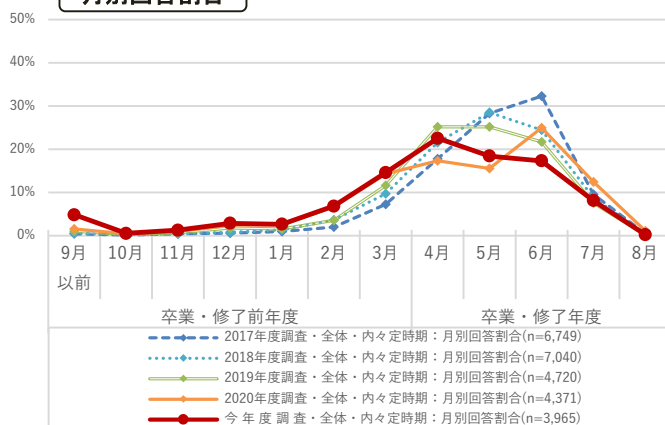
最初の内々定を受けた時期について、最も回答割合が高い月が採用・選考活動開始時期前である2021年4月にきており、約2割となっている。

過年度調査と比較すると、今年度調査では2021年4月時点までで約6割が最初の内々定を受けたと回答しており(2020年度調査では4月時点までで約5割)、時期が早まっている傾向が見られる。

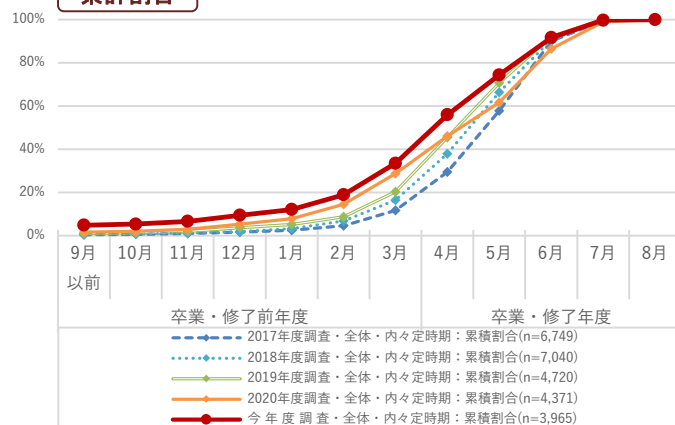
全体

※公務員・教職員志望者除く

月別回答割合



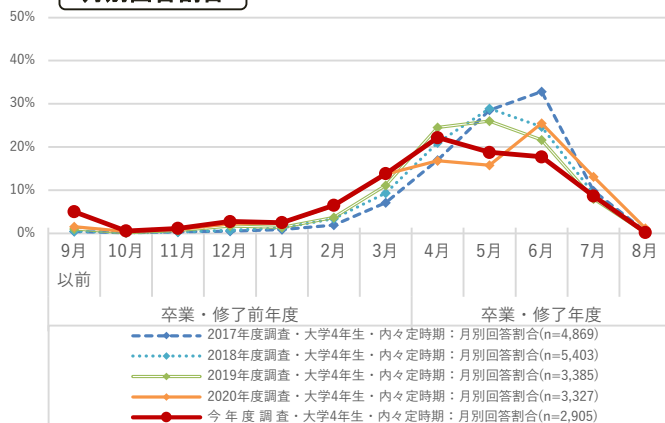
累計割合



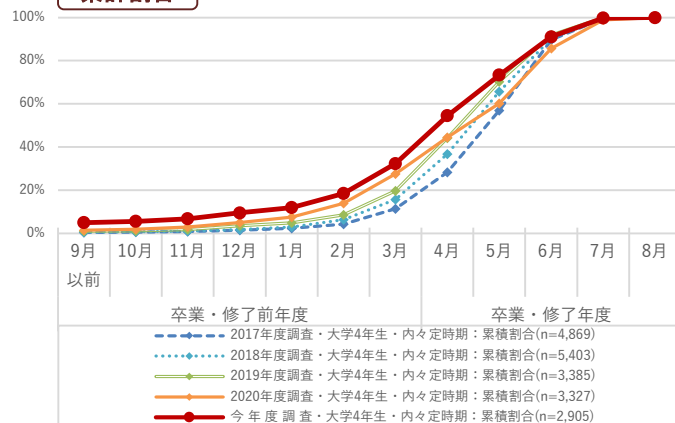
大学4年生

※公務員・教職員志望者除く

月別回答割合



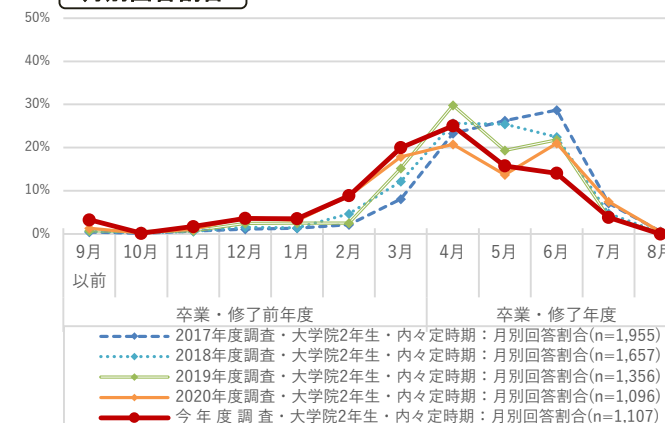
累計割合



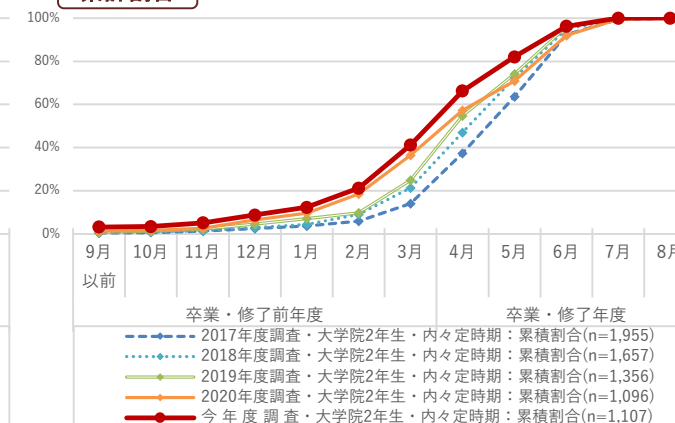
大学院2年生

※公務員・教職員志望者除く

月別回答割合



累計割合



※公務員や教職員志望者に関しては、調査実施時点で採用の面接等が行われていないと想定されたことから、ここでは集計の対象外とした。また、その上で、採用面接について「特段受けなかった」と回答した者は集計の対象外とした。

内々定を受けた時期

全体

※公務員・教職員志望者除く

※全て%

	6月以前	7月	8月	9月	10月	11月	12月	1月	2月	3月	4月	5月	6月	7月	8月
月別回答割合	3.5	0.7	0.3	0.3	0.5	1.3	2.9	2.6	6.8	14.6	22.5	18.4	17.3	8.1	0.2
累積割合	3.5	4.2	4.5	4.8	5.3	6.6	9.4	12.0	18.8	33.5	56.0	74.4	91.7	99.8	100.0

大学4年生

※公務員・教職員志望者除く

	6月以前	7月	8月	9月	10月	11月	12月	1月	2月	3月	4月	5月	6月	7月	8月
月別回答割合	3.6	0.8	0.3	0.4	0.6	1.2	2.7	2.5	6.5	13.9	22.2	18.8	17.7	8.7	0.2
累積割合	3.6	4.4	4.7	5.0	5.6	6.8	9.5	12.0	18.5	32.4	54.6	73.3	91.1	99.8	100.0

大学院2年生

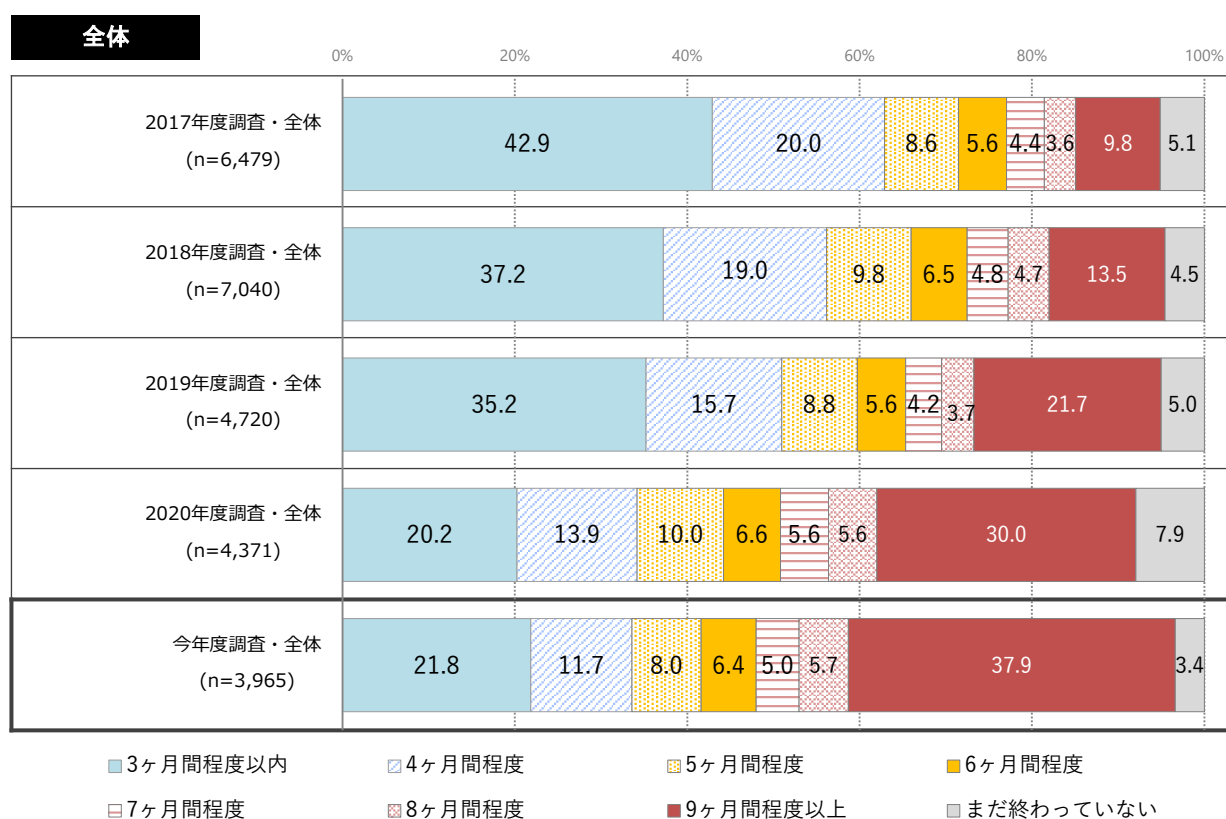
※公務員・教職員志望者除く

	6月以前	7月	8月	9月	10月	11月	12月	1月	2月	3月	4月	5月	6月	7月	8月
月別回答割合	2.7	0.2	0.3	0.0	0.2	1.7	3.6	3.5	8.9	20.0	25.0	15.8	14.1	3.8	0.0
累積割合	2.7	2.9	3.2	3.3	3.5	5.2	8.8	12.4	21.2	41.3	66.3	82.1	96.2	100.0	100.0

就職活動の始まりから終わりまでの期間

「就職活動が始まったと考える時期」から「就職活動が終わったと考える時期」の間の期間について集計すると、「9ヶ月間程度以上」の割合が約4割と最も高く、次いで「3ヶ月間程度以内」が約2割の順であった。

2017年度調査～2020年度調査と比較すると、「9ヶ月間程度以上」の割合が高くなっている。



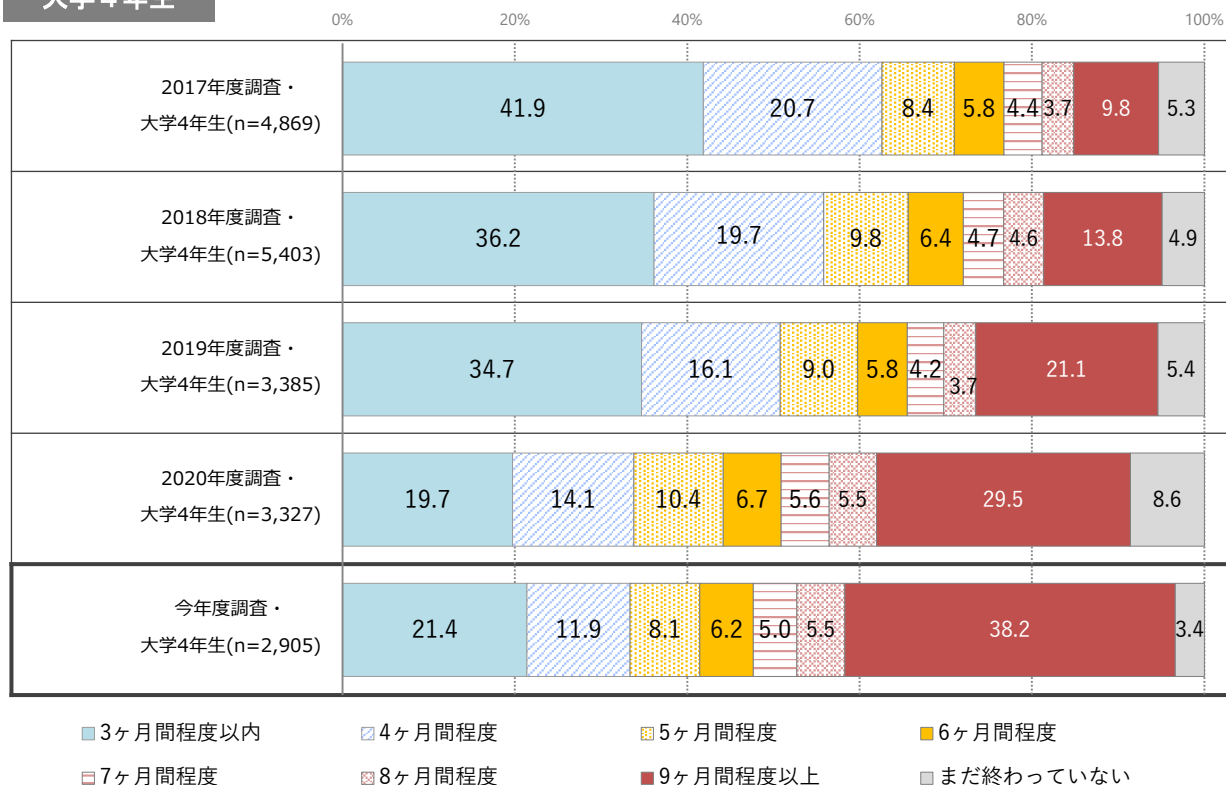
※ 公務員及び教職員志望者は除いて集計を行った。

※ ここでの集計において、「3ヶ月間程度」とは、例えば、「就職活動が始まったと考える時期」が3月、「就職活動が終わったと考える時期」が6月というように、両者の差が3ヶ月であることを意味する。したがって、「1ヶ月間程度」の分類には、最短で2日間、最長で約60日間の場合が含まれる。一方で、「同月内」の場合であっても実質的には最長で30日間である可能性もある。なお、最初と最後の月から計算しており、途中の期間に就職活動を行っていない可能性があるなど、必ずしも就職活動を行っていた実際の期間の長さを意味するものではない点に留意が必要である。

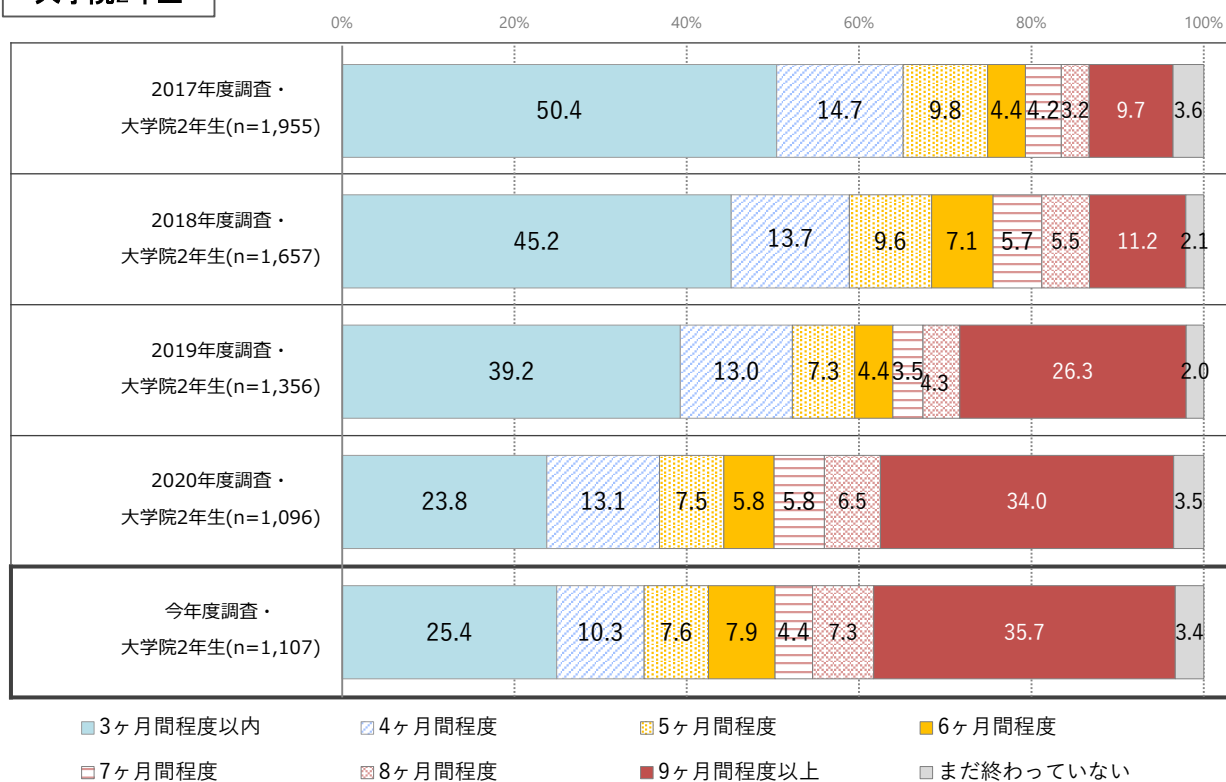
※ 「始まったと考える時期」「終わったと考える時期」ともに、過年度調査では卒業・修了前年度の「9月以前」を最初の選択肢項目としていたが、2019年度調査からは「6月以前」を最初の選択肢項目として設定して調査をした。このことから、過年度調査では最大の期間は「11ヶ月間程度」であるが、今年度調査では「14ヶ月間程度」となっている。ただし、過年度調査との比較を行う上では、分類がそろえるように再集計をしている。

就職活動の始まりから終わりまでの期間

大学4年生



大学院2年生

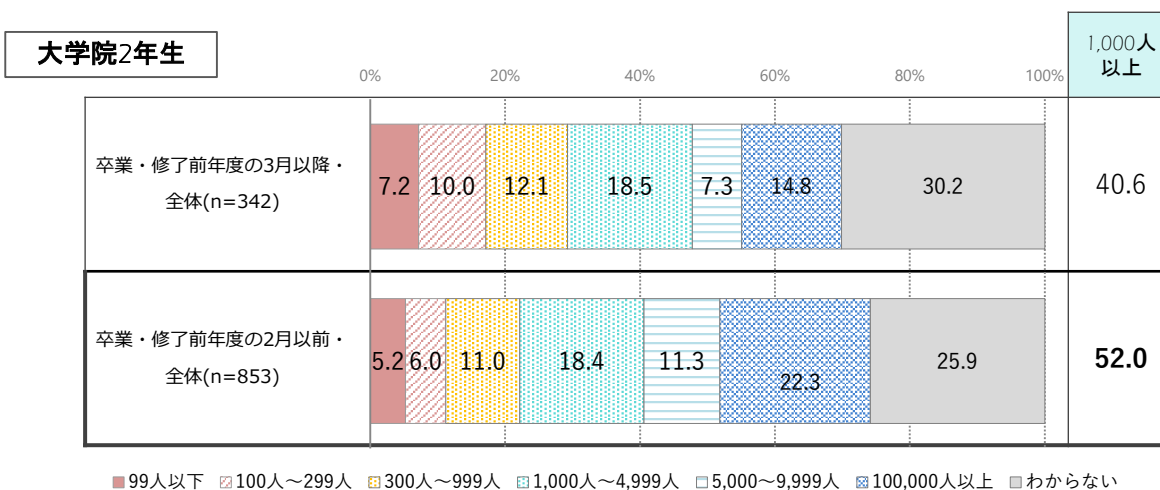
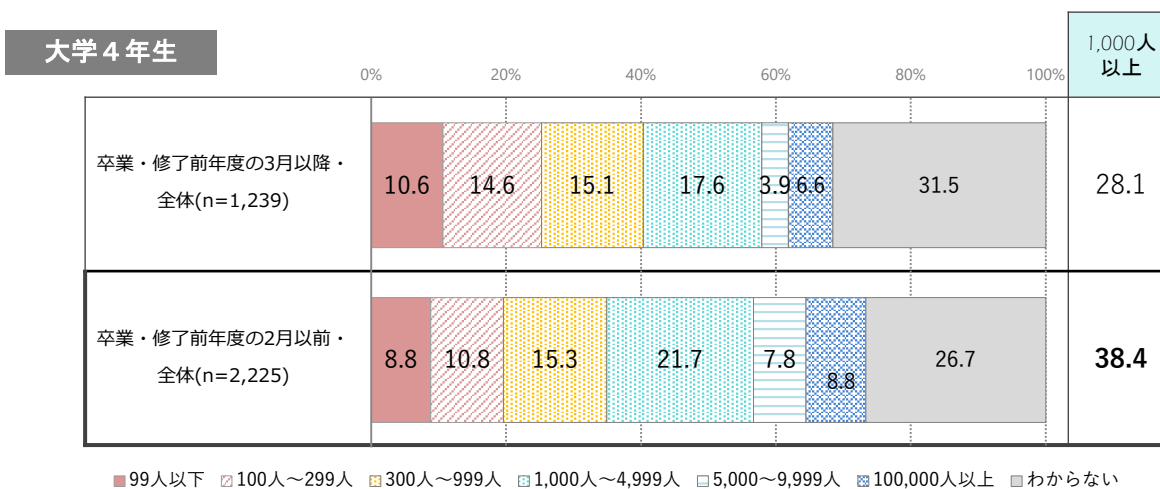
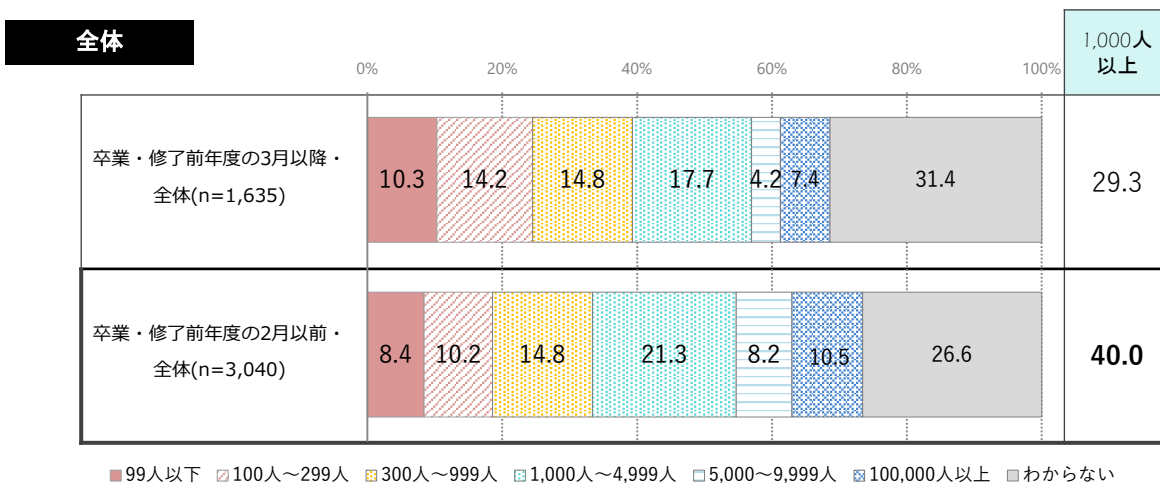


最初に受けた「採用を目的とした企業説明会やセミナー等」の企業規模

最初に受けた「採用を目的とした企業説明会やセミナー等」について、卒業・修了前年度の3月以降(就活ルール内)と、卒業・修了前年度の2月以前(就活ルールより前)で分類し、それぞれについて集計を行った。

卒業・修了前年度の2月以前では、「1,000人～4,999人」の企業規模という割合が約2割と最も高く、「1,000人以上」の企業規模で約4割となっている。

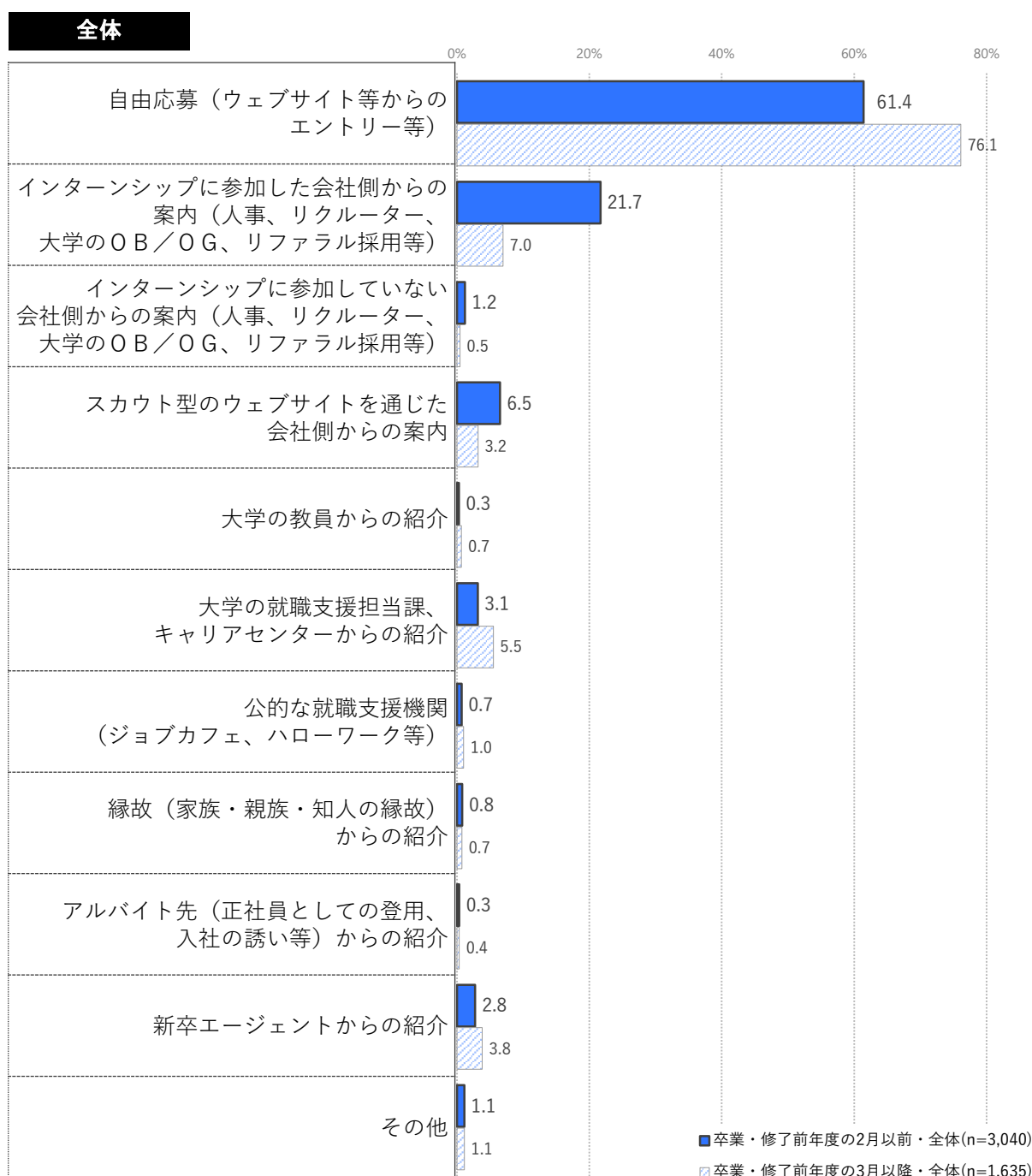
卒業・修了前年度の3月以降に対して、卒業・修了前年度の2月以前の方が、規模(従業員数)の大きい企業である割合が高くなっている。



最初に受けた「採用を目的とした企業説明会やセミナー等」の経路

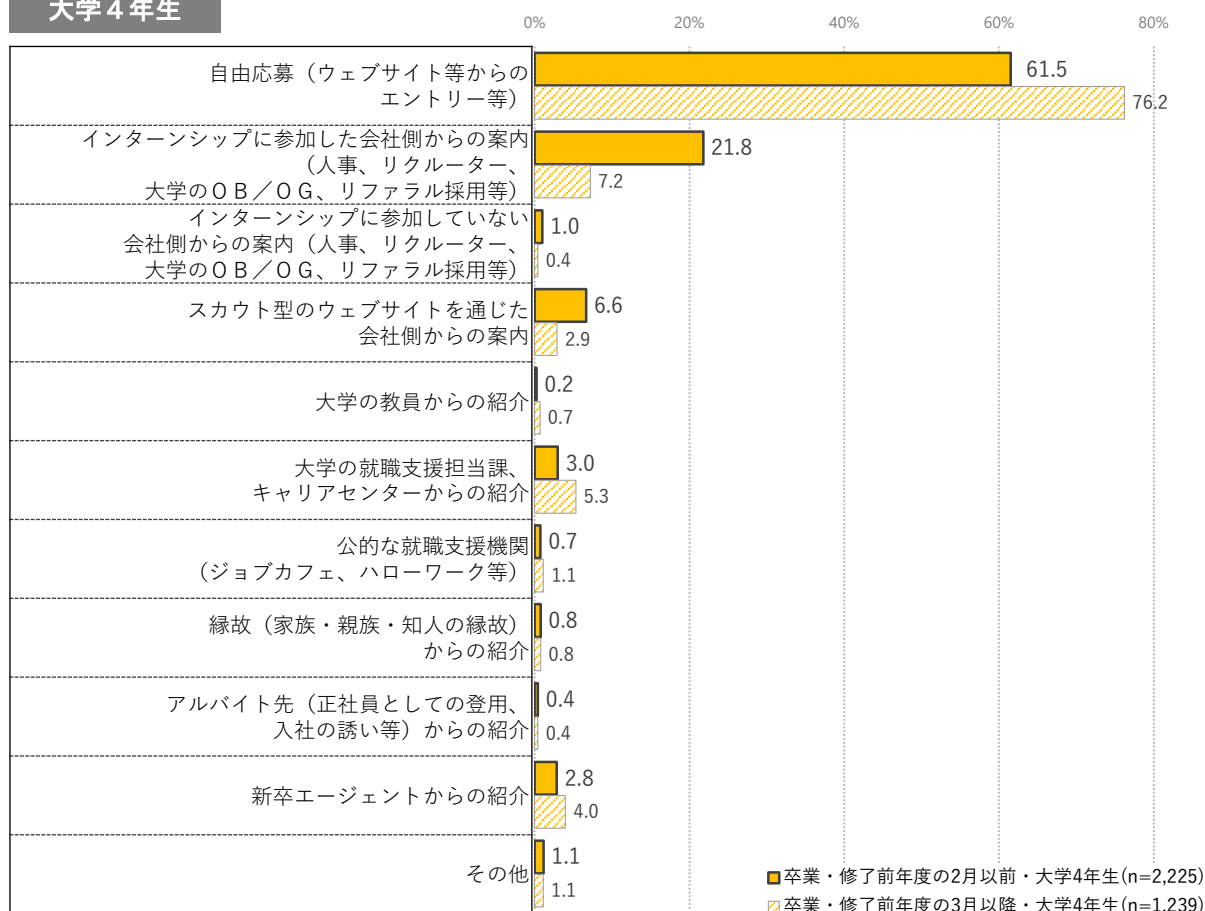
どのような経路で企業説明会やセミナーを受けたかについて、卒業・修了前年度の2月以前では、「自由応募(ウェブサイト等からのエントリー等)」が約6割と最も高い。

卒業・修了前年度の3月以降に対して、卒業・修了前年度の2月以前の方が著しく高い経路は、「インターンシップに参加した会社側からの案内(人事、リクルーター、大学のOB/OG、リファラル採用等)」との回答で約2割であった。

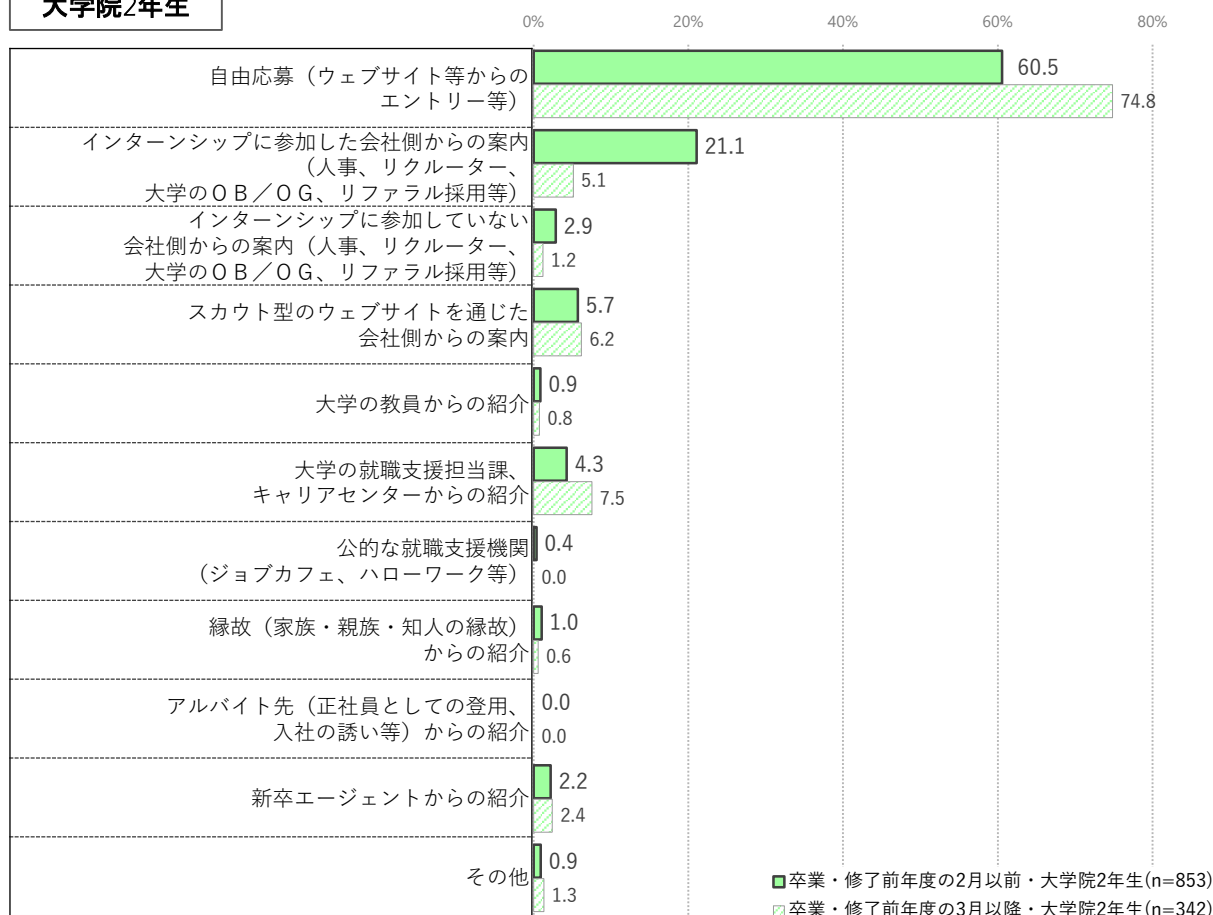


最初に受けた「採用を目的とした企業説明会やセミナー等」の経路

大学4年生



大学院2年生

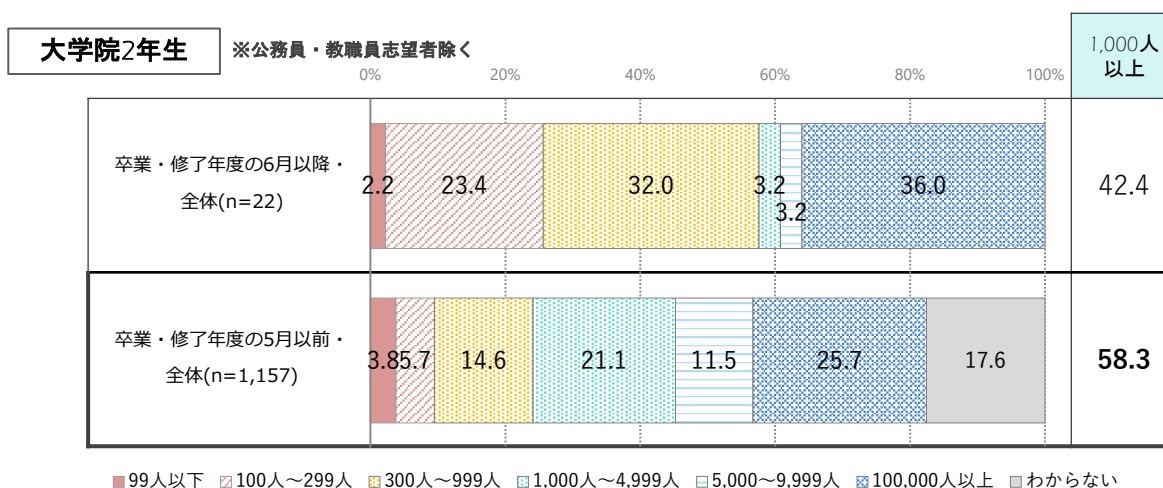
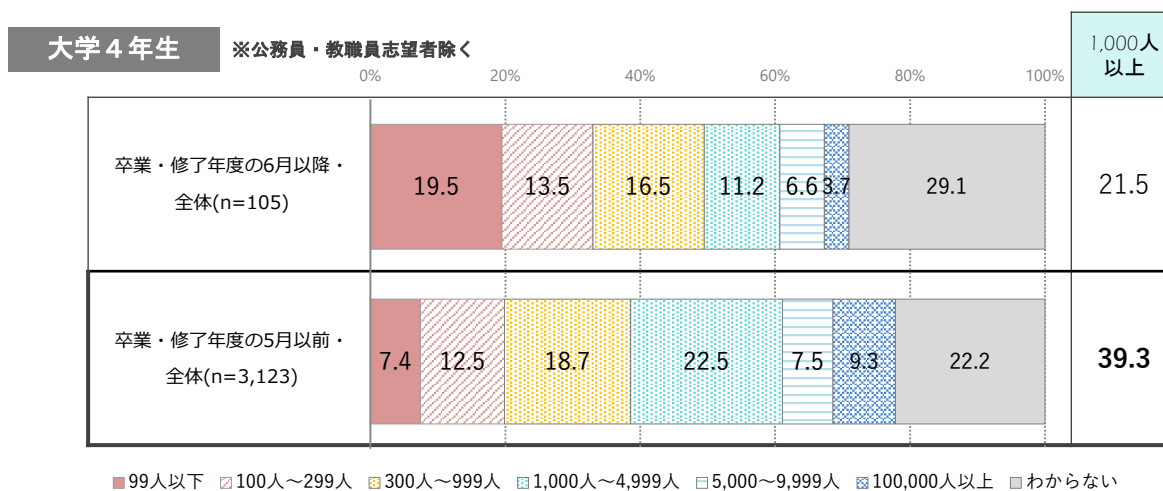
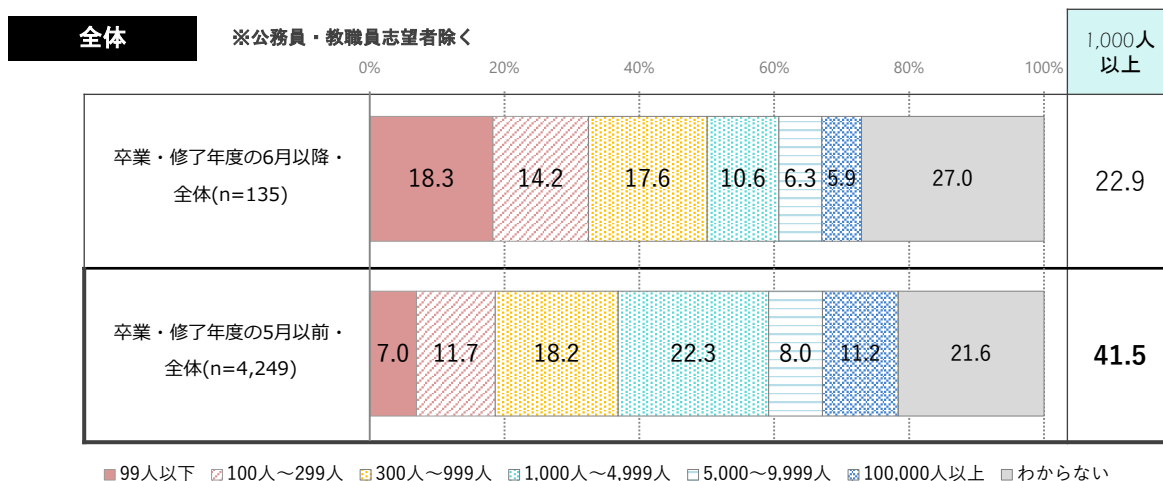


最初に受けた「面接」の企業規模

最初に受けた「面接」について、卒業・修了年度の6月以降(就活ルール内)と、卒業・修了年度の5月以前(就活ルールより前)で分類し、それぞれについて集計を行った。

卒業・修了年度の5月以前では、「1,000人～4,999人」の企業規模という割合が約2割と最も高く、「1,000人以上」の企業規模で約4割となっている。

卒業・修了年度の6月以降に対して、卒業・修了年度の5月以前の方が、規模(従業員数)の大きい企業である割合が高くなっている。



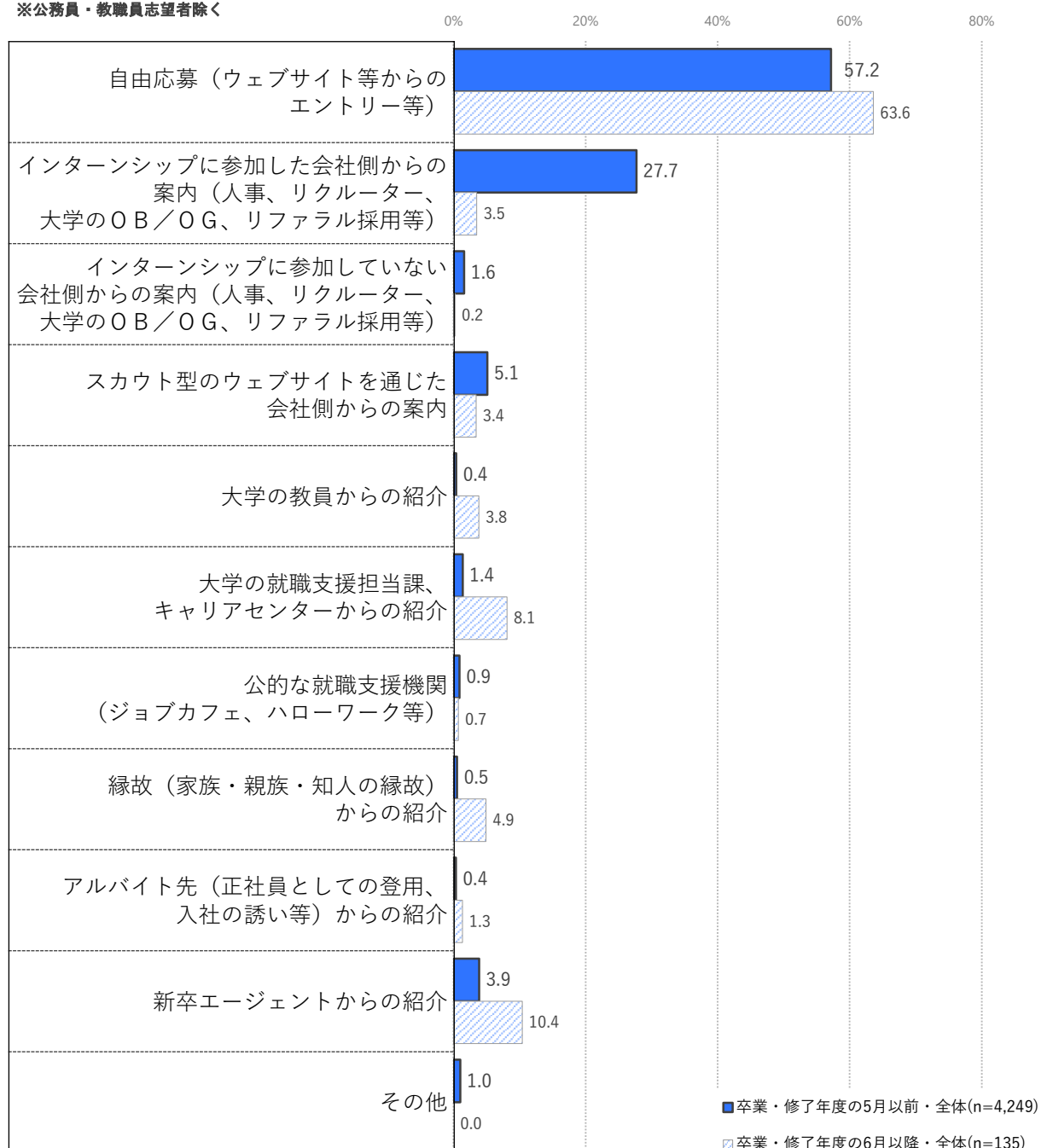
最初に受けた「面接」の企業の経路

どのような経路で面接を受けたかについて、卒業・修了年度の5月以前では、「自由応募(ウェブサイト等からのエントリー等)」が約6割と最も高い。

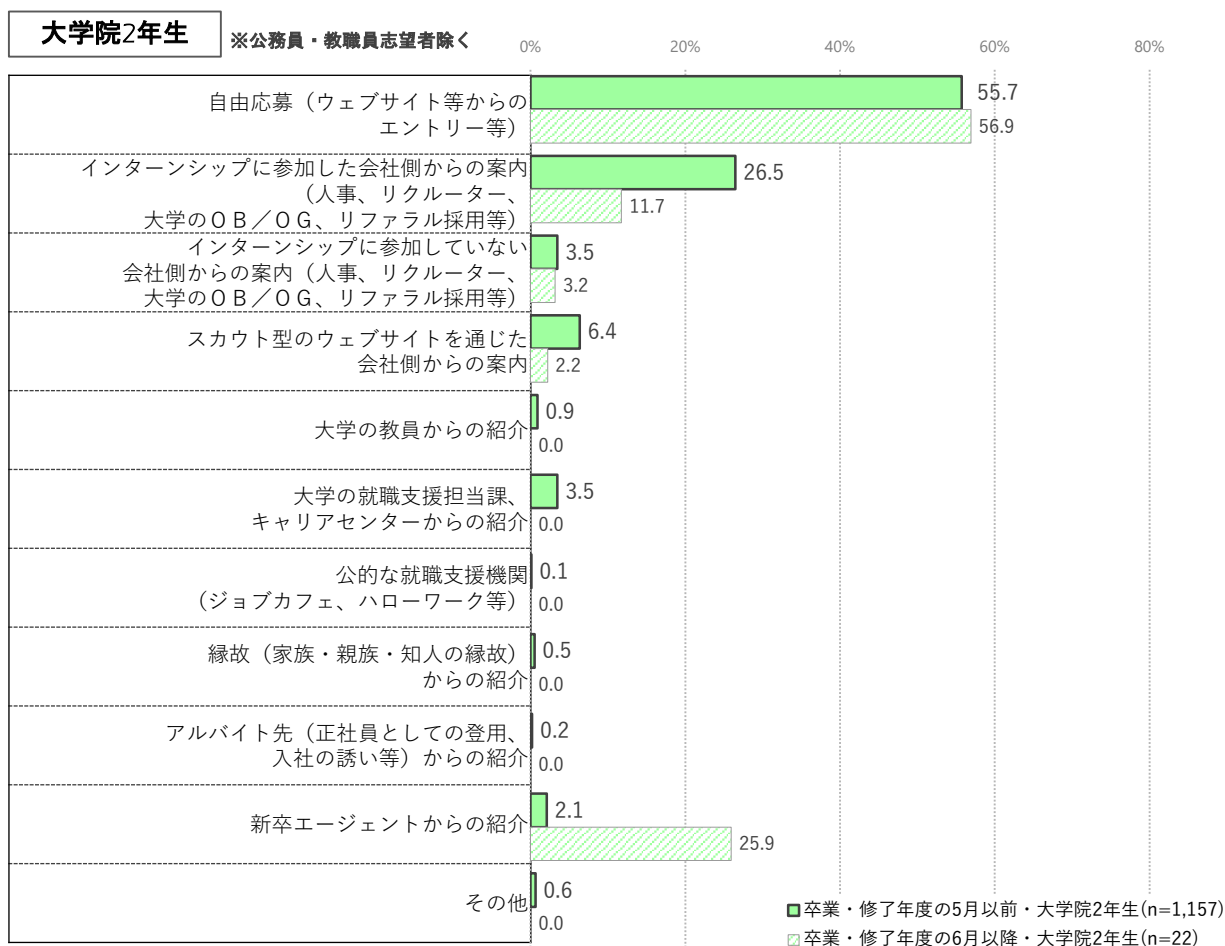
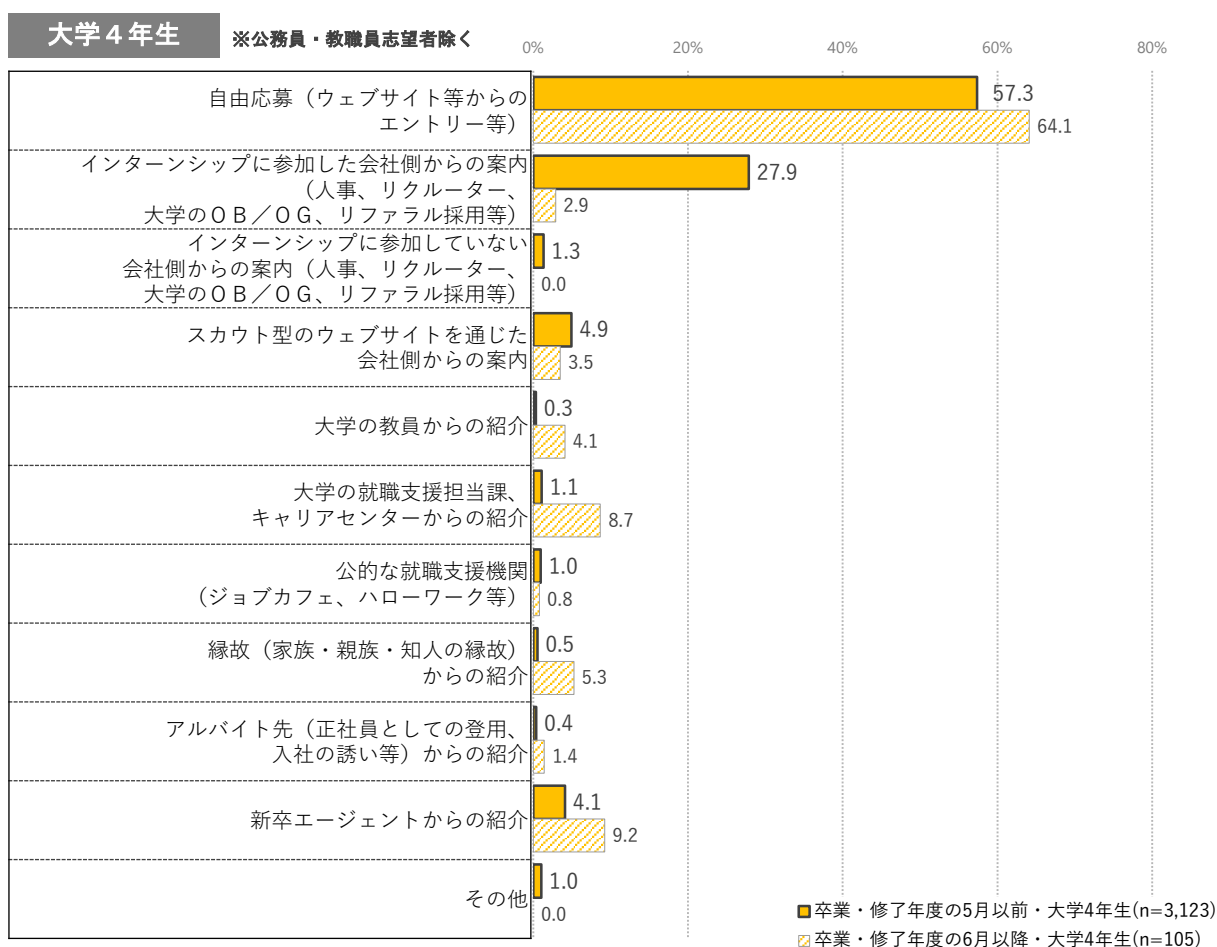
卒業・修了年度の6月以降に対して、卒業・修了年度の5月以前の方が著しく高い経路は、「インターンシップに参加した会社側からの案内(人事、リクルーター、大学のOB/OG、リファラル採用等)」との回答で約3割であった。

全体

※公務員・教職員志望者除く



最初に受けた「面接」の企業の経路

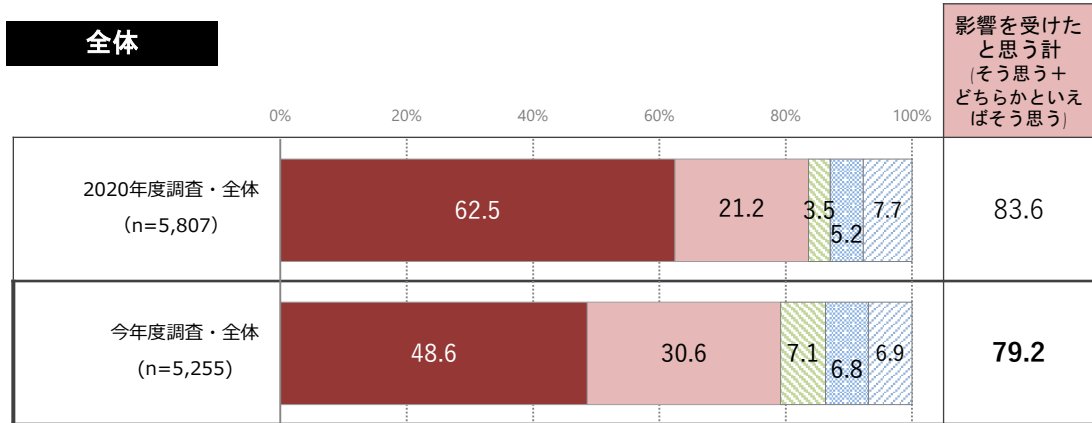


新型コロナウイルス感染症による就職活動への影響について

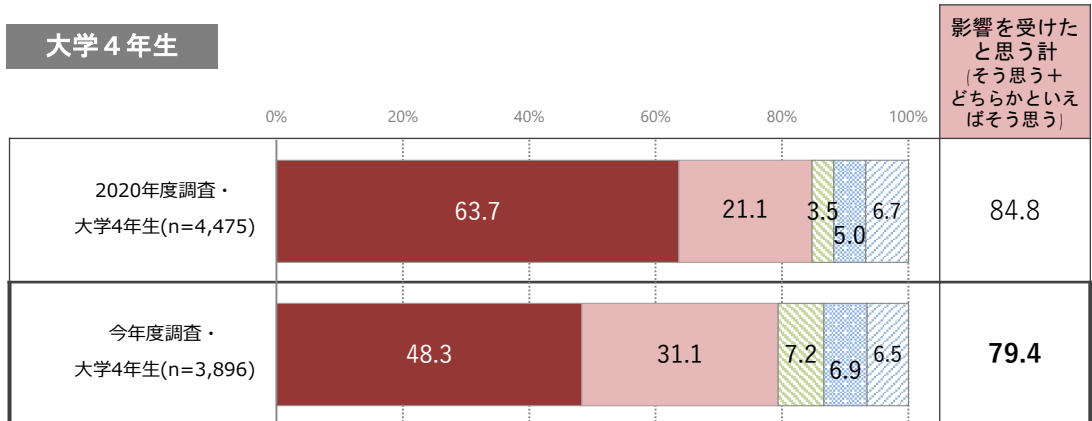
就職活動全般に対する新型コロナウイルス感染症の影響

就職活動全般について、新型コロナウイルス感染症によって影響を受けたと思うかについて、「そう思う」と「どちらかといえばそう思う」を合わせた回答割合は約8割となっている。

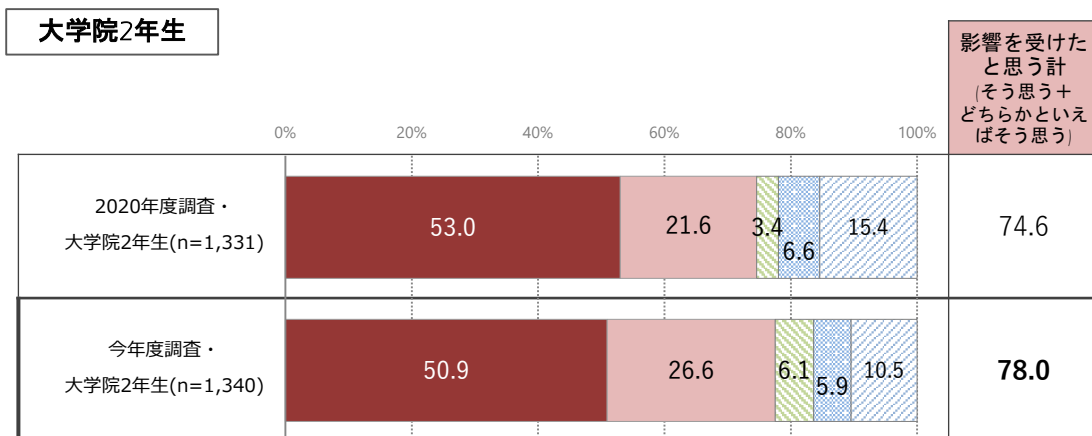
2020年度調査と比較すると、「そう思う」とする割合が低くなっている。



■ そう思う ■ どちらかといえばそう思う ■ どちらでもない ■ どちらかといえばそう思わない ■ そう思わない



■ そう思う ■ どちらかといえばそう思う ■ どちらでもない ■ どちらかといえばそう思わない ■ そう思わない



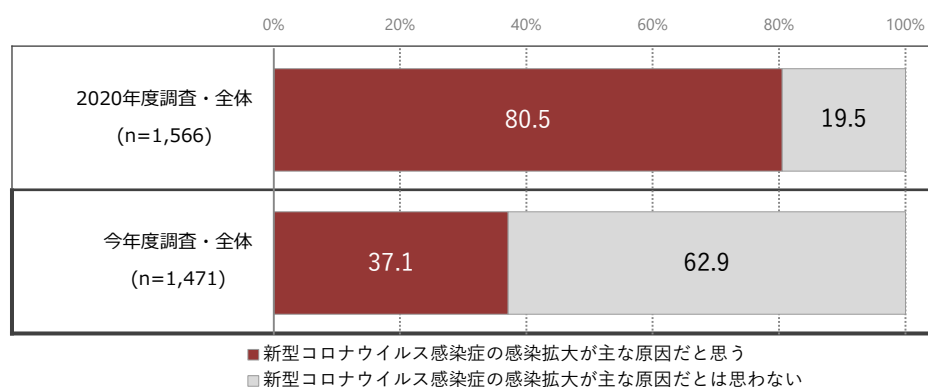
■ そう思う ■ どちらかといえばそう思う ■ どちらでもない ■ どちらかといえばそう思わない ■ そう思わない

就職活動の予定をたてる際の影響

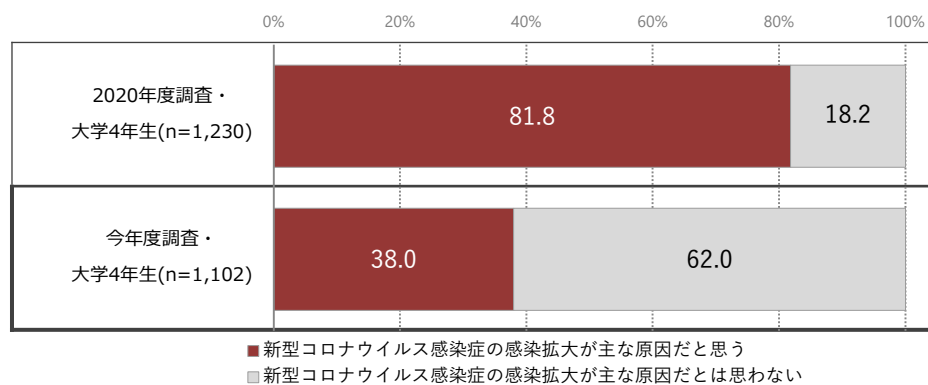
どの時期にどのような就職活動をするか予定をたてるのが難しかったことについて、「新型コロナウイルス感染症の感染拡大が主な原因だと思う」と回答した割合は、約4割となっている。

2020年度調査と比較すると、「新型コロナウイルス感染症の感染拡大が主な原因だと思う」とする割合が大きく低下している。

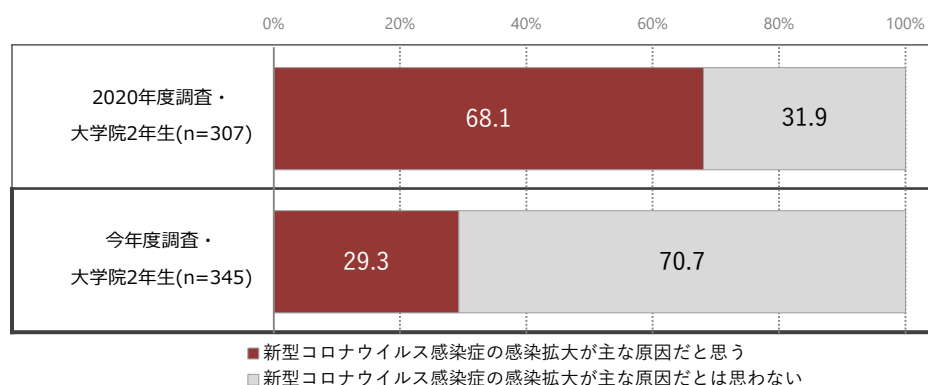
全体



大学4年生



大学院2年生



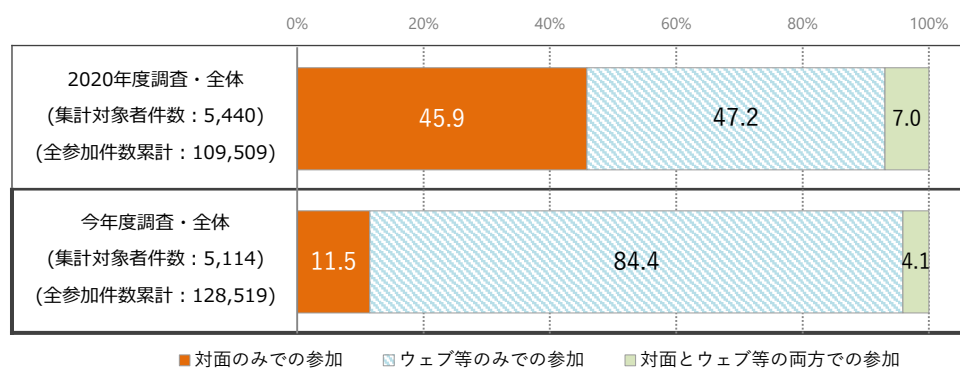
※就職・採用活動時期に関し、昨年度と同様の時期に設定されたことについて、「どの時期にどのような就職活動をするか予定をたてやすく準備・行動ができた」に、「どちらかといえばそう思わない」、または「そう思わない」と回答した者のみを集計対象とした。

企業説明会やセミナー等への参加方法

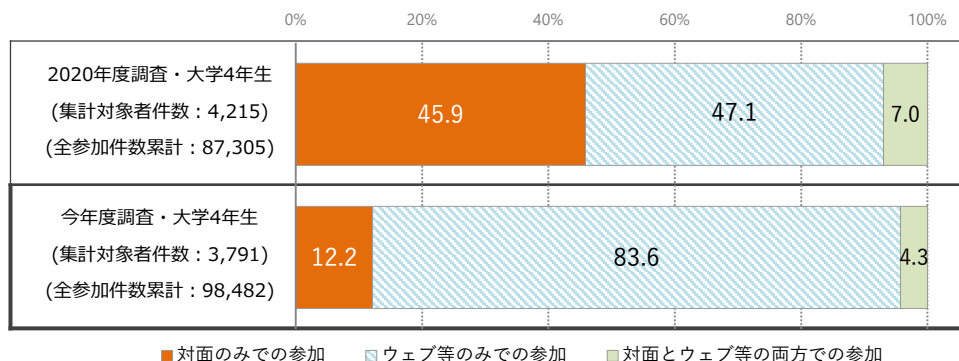
企業説明会やセミナー等について参加した方法別のすべての企業数を累計し、参加方法別の件数が占める割合を集計したところ、「ウェブ等のみでの参加」が約8割と最も多く、「対面のみでの実施」は約1割となった。

2020年度調査と比較すると、「ウェブ等のみでの参加」が高まっている。

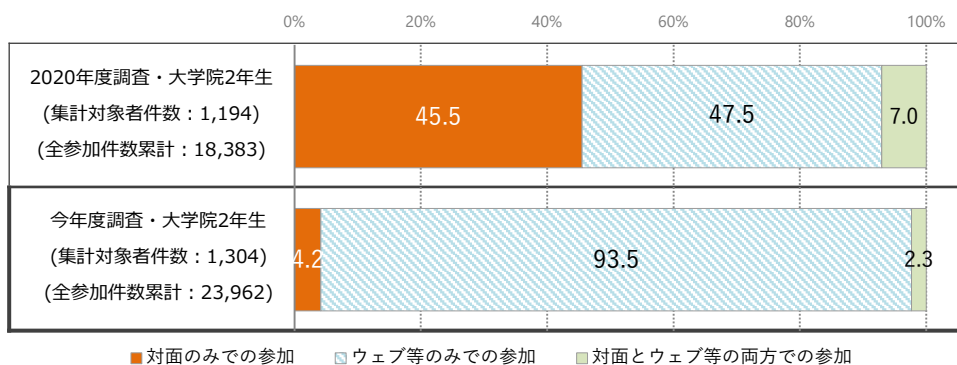
全体



大学4年生



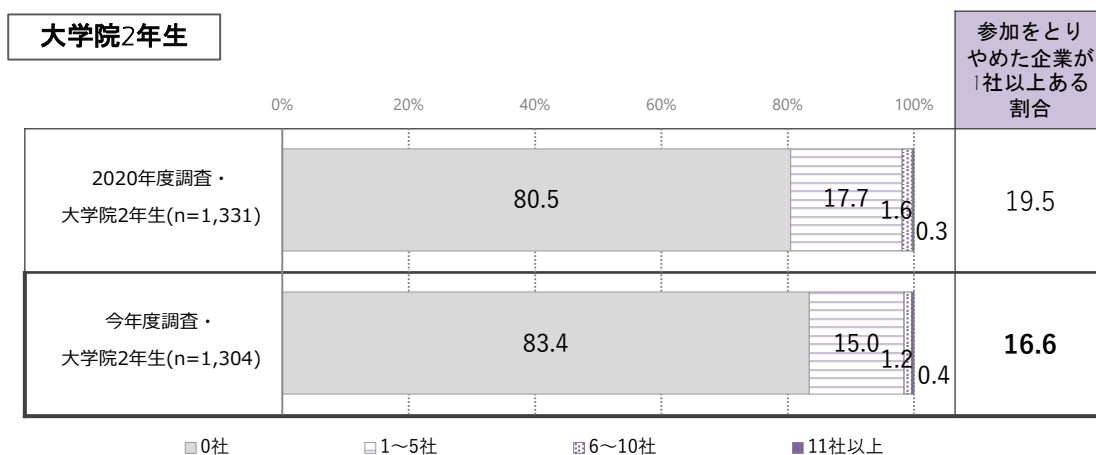
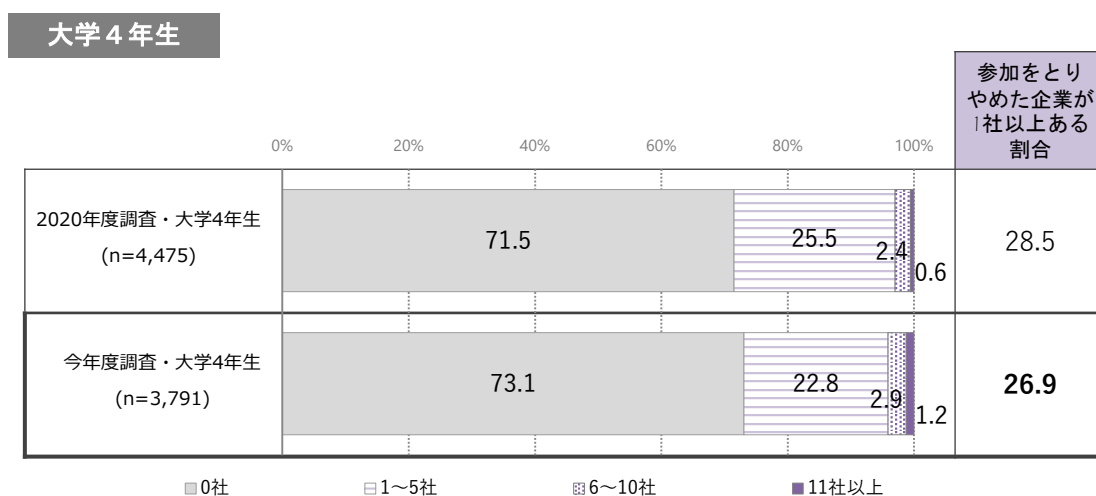
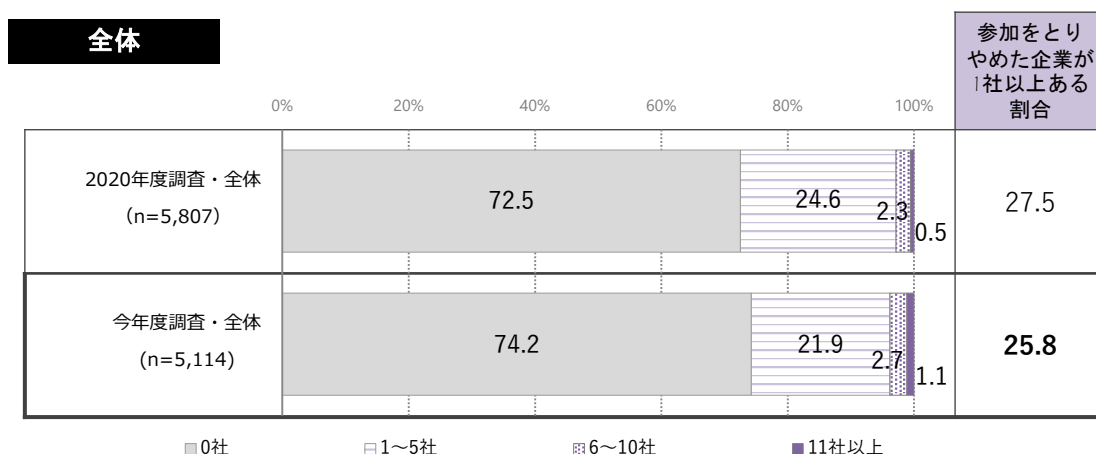
大学院2年生



※全参加件数は、各方法で参加したと回答した件数を合計した数。

企業説明会やセミナー等への参加の取りやめ

参加を予定していた企業説明会やセミナー等で、対面で実施されることを理由として、自ら参加を取りやめたものについて、1社以上と回答した者が約3割となっている。2020年度調査と比較すると、ほぼ同様の結果となっている。



エントリーシートの受付の中止

エントリーシートの提出を予定していた企業で、新型コロナウイルス感染症の感染拡大の影響で、エントリーの受付が中止になったものについては、1社以上であった者が1割以下となっている。

2020年度調査と比較すると、1社以上であった者が低くなっている。

