

内閣府令和2年度委託調査事業

学生の就職・採用活動開始時期等
に関する調査

調査結果報告書 速報版（概要版）

2020年9月

株式会社浜銀総合研究所

調査の概要

(1) 調査の目的

本調査は、2020 年度卒業・修了予定者の就職・採用選考活動の実態を把握することにより、2021 年度以降の就職・採用活動の円滑な実施に資することを目的として実施した。

(参考) 就職・採用活動開始時期の変更経緯 (大学4年生の場合)

	広報活動開始	採用選考活動開始
2014 年度卒業生	3 年生 1 2 月	4 年生 4 月
2015 年度卒業生	3 年生 3 月	4 年生 8 月
2016 年度卒業生	3 年生 3 月	4 年生 6 月
2017 年度卒業生	3 年生 3 月	4 年生 6 月
2018 年度卒業生	3 年生 3 月	4 年生 6 月
2019 年度卒業生	3 年生 3 月	4 年生 6 月
2020 年度卒業生	3 年生 3 月	4 年生 6 月

(2) 調査の実施方法

対象：大学4年生、大学院2年生

(医学科・薬学科・歯学科・看護学科・獣医学科、海外からの留学生を除く。)

方法：インターネット調査。60 程度の大学から所属対象学生に案内。

期間：2020 年7月22日～8月21日 (8月1日時点の状況を回答)

(3) 有効回答件数

大学4年生 : 5,643 名

大学院2年生 : 1,679 名

合計 7,322 名

(注) この資料中、「2019 年度調査」とあるのは、内閣府令和元年度委託事業「学生の就職・採用活動開始時期等に関する調査」、「2018 年度調査」とあるのは、内閣府平成 30 年度委託事業「学生の就職・採用活動開始時期等に関する調査」、「2017 年度調査」とあるのは、内閣府平成 29 年度委託事業「学生の就職・採用活動開始時期等に関する調査」、「2016 年度調査」は、内閣府平成 28 年度委託事業「就職・採用活動開始時期変更に係る学生の就職活動等調査」、「2015 年度調査」は、内閣府平成 27 年度委託調査事業「就職・採用活動開始時期の後ろ倒しに係る学生の就職活動等調査」を指す。なお、2016 年度調査～今年度調査は8月1日時点で実施しているが、2015 年度調査は10月1日時点で実施した。

(注) 2015 年度調査～2017 年度調査については、原則として大学4年生と大学院2年生の集計を別々に行っていたが、本調査では、2018 年度調査・2019 年度調査と同様に、大学4年生と大学院2年生とを合わせた集計も行い、結果を掲載した。なお、大学4年生と大学院2年生とを合わせた集計を行う際には、学校基本調査の在学者数を基にしたウェイトによりデータの補正を行っている。

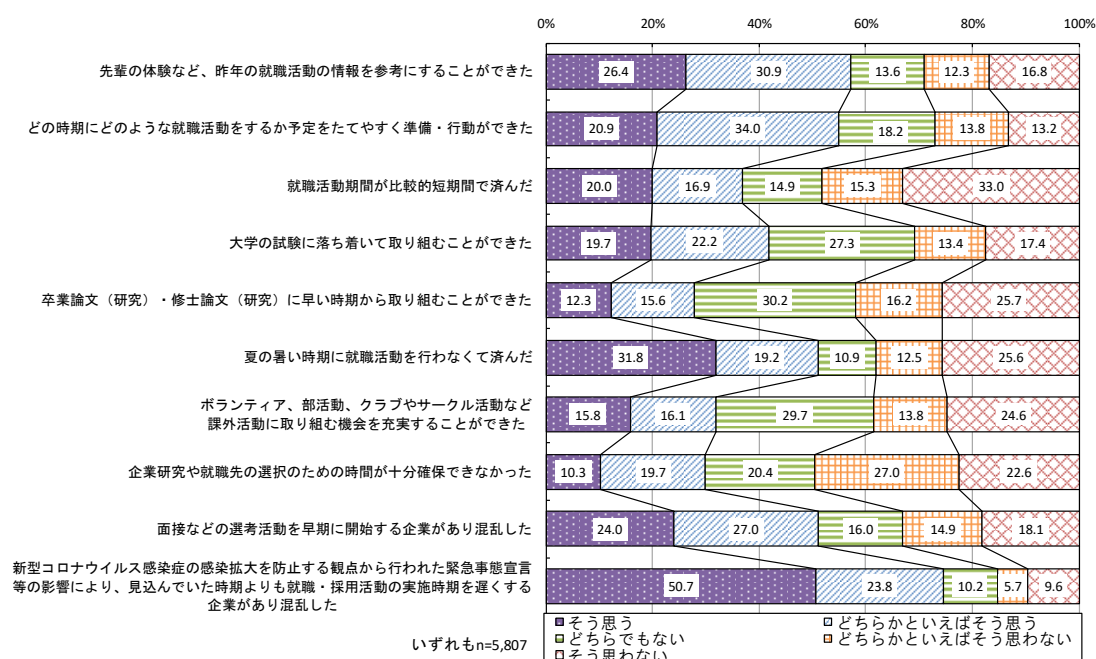
(注) 原則として「就職活動を行った (終えた)」又は「就職活動を行っている (継続している)」と回答した者が集計対象であるが、一部の回答者を除いて集計をしている設問がある。インターンシップに関する設問には「これから就職活動を行う予定である」と回答した者も集計対象に含んでいる。

就職活動時期に関する認識

就職活動時期が昨年度と同様の時期（広報活動開始：卒業・修了年度に入る直前の3月1日以降、採用選考活動開始：卒業・修了年度の6月1日以降）に設定されたことについて、「先輩の体験など、昨年の就職活動の情報を参考にすることができた」では「そう思う」又は「どちらかといえばそう思う」との回答割合が約6割、「予定をたてやすく準備・行動ができた」、「夏の暑い時期に就職活動を行わなくて済んだ」では約5割と高かった。一方で、「新型コロナウイルス感染症の感染拡大を防止する観点から行われた緊急事態宣言等の影響により、見込んでいた時期よりも就職・採用活動の実施時期を遅くする企業があり混乱した」では約7割となっていた。

調査項目	大学4年生・大学院2年生全体の回答	
	「そう思う」＋ 「どちらかといえばそう思う」	「そう思わない」＋ 「どちらかといえばそう思わない」
昨年の就職活動の情報を参考にすることができた	57.3%	29.1%
予定をたてやすく準備・行動ができた	54.8%	27.0%
就職活動期間が比較的短期間で済んだ	36.9%	48.3%
夏の暑い時期に就職活動を行わなくて済んだ	51.0%	38.1%
選考活動を早期に開始する企業があり混乱した	51.0%	33.0%
緊急事態宣言等の影響で就職・採用活動の実施時期を遅くする企業があり混乱した	74.5%	15.3%

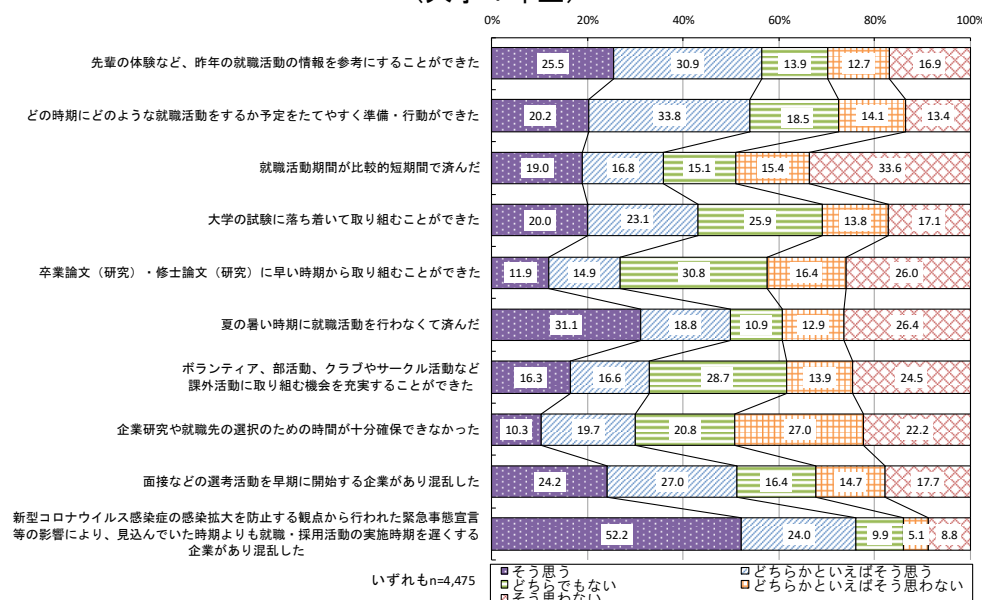
(大学4年生・大学院2年生)



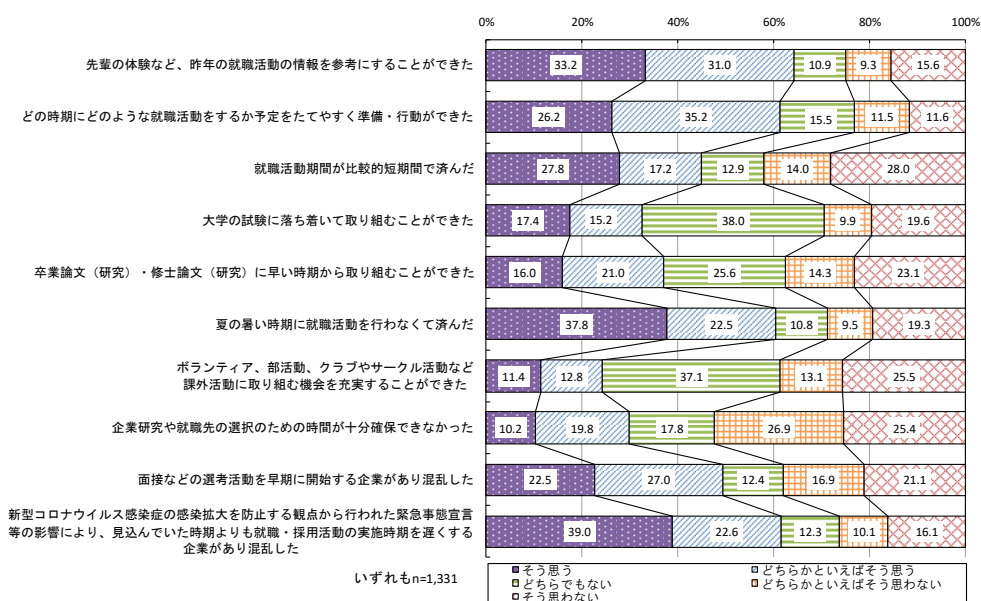
(注) 四捨五入により、複数の選択肢の回答を合わせた結果について、グラフに掲載した個々の選択肢の回答割合を足し合わせたものと小数点以下第1位の値が一致しない場合がある。

調査項目	大学4年生の回答		大学院2年生の回答	
	「そう思う」+ 「どちらかといえばそう思う」	「そう思わない」+「どちらか といえばそう思わない」	「そう思う」+ 「どちらかといえばそう思う」	「そう思わない」+「どちらか といえばそう思わない」
昨年の就職活動の情報を参考にすることができた	56.4%	29.7%	64.2%	24.9%
予定をたてやすく準備・行動ができた	54.0%	27.5%	61.4%	23.1%
就職活動期間が比較的短期間で済んだ	35.8%	49.1%	45.0%	42.0%
夏の暑い時期に就職活動を行わなくて済んだ	49.8%	39.3%	60.4%	28.8%
選考活動を早期に開始する企業があり混乱した	51.2%	32.3%	49.5%	38.1%
緊急事態宣言等の影響で就職・採用活動の実施時期を遅くする企業があり混乱した	76.2%	13.9%	61.5%	26.2%

(大学4年生)



(大学院2年生)



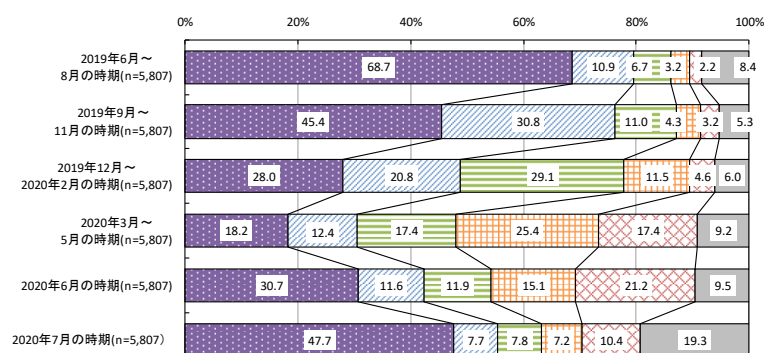
(注) 四捨五入により、複数の選択肢の回答を合わせた結果について、グラフに掲載した個々の選択肢の回答割合を足し合わせたものと小数点以下第1位の値が一致しない場合がある。

就職活動と学修時間確保の状況

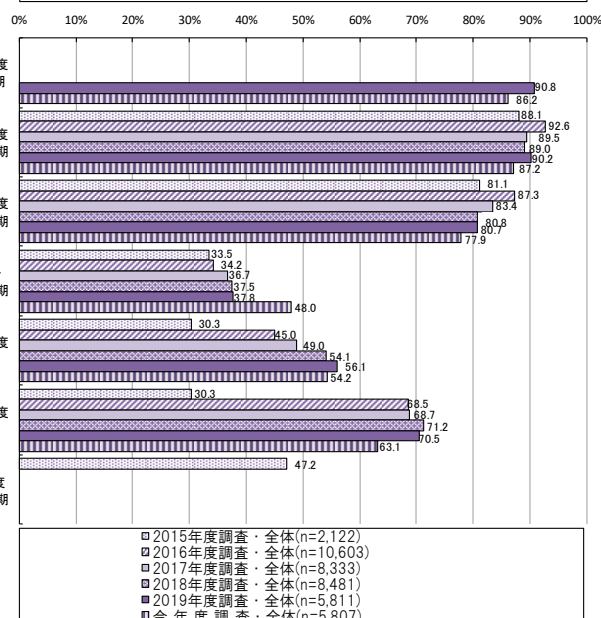
「十分学修時間を確保できた」、「必要な学修時間は確保できた」、「一定の学修時間は確保できた」のいずれかを回答した割合は、広報活動開始時期前の2月までは8割以上と高いが、広報活動開始時期後の3月～5月や採用選考活動開始時期後の6月には約5割まで低下し、7月には約6割へと上昇している。

2016年度～2019年度と比較すると、卒業・修了前年度の3月～卒業・修了年度の5月については、学修時間が確保できたとの回答割合が上昇し、6月・7月では低下している。

(大学4年生・大学院2年生)



- 就職活動の影響をほとんど受けることなく十分学修時間を確保できた
- ▨ 就職活動に少し時間を割くことがあったが、必要な学修時間は確保できた
- ▧ 就職活動に時間を割くことがあったが、一定の学修時間は確保できた
- ▩ 就職活動に時間を取られ、あまり学修時間が確保できなかった
- 就職活動によりほとんど学修時間の確保ができなかった
- ▨ 就職活動に時間を取られたが、学修時間への影響はなかった

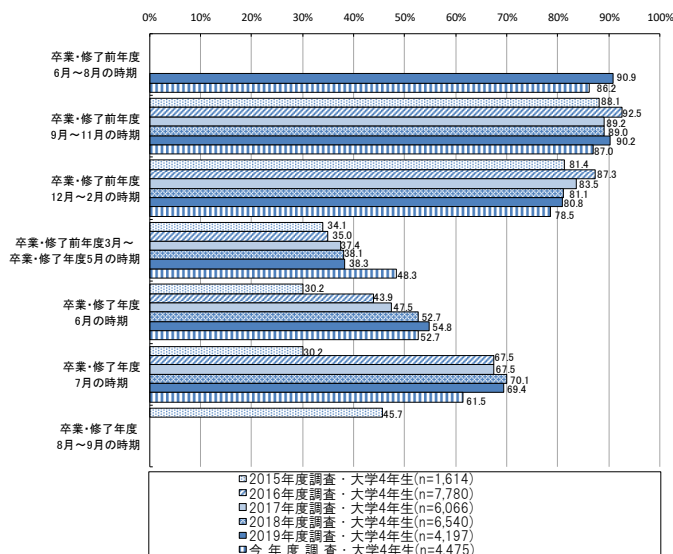
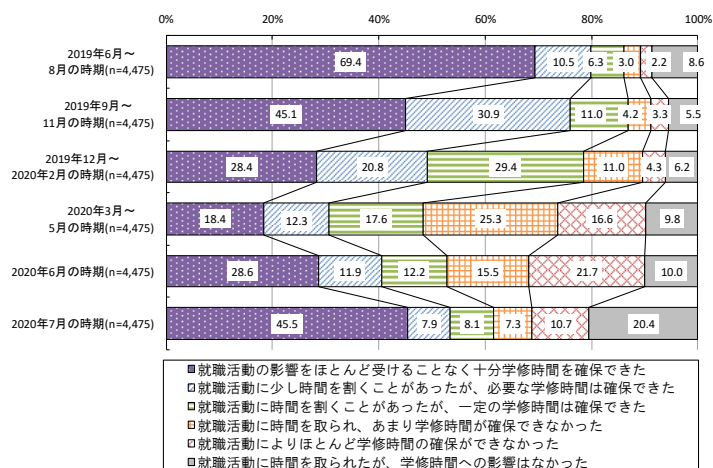


(注1) 「十分学修時間を確保できた」「必要な学修時間は確保できた」「一定の学修時間は確保できた」のいずれかを回答した割合

(注2) 「卒業・修了前年度 6月～8月の時期」に関する項目は、2015年度～2018年度の調査では設定していない。

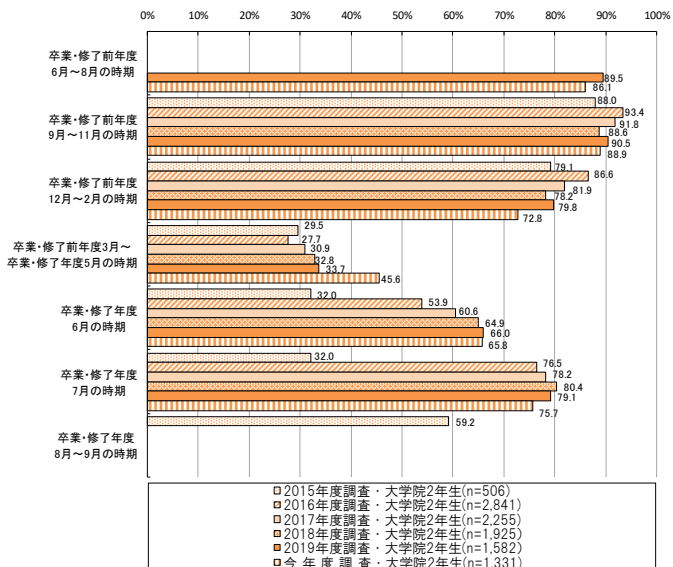
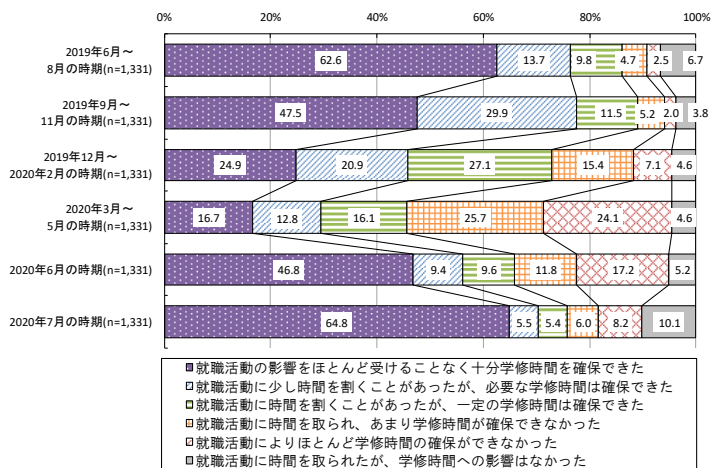
(注3) 卒業・修了年度の「6月の時期」「7月の時期」は、2015年度は「6月～7月の時期」として調査を実施（図表にはそれぞれ同じ値を掲載）

(大学4年生)



- (注1) 「十分学修時間を確保できた」「必要な学修時間は確保できた」「一定の学修時間は確保できた」のいずれかを回答した割合
 (注2) 「卒業・修了前年度6月～8月の時期」に関する項目は、2015年度～2018年度の調査では設定していない。
 (注3) 卒業・修了年度の「6月の時期」「7月の時期」は、2015年度は「6月～7月の時期」として調査を実施(図表にはそれぞれ同じ値を掲載)

(大学院2年生)

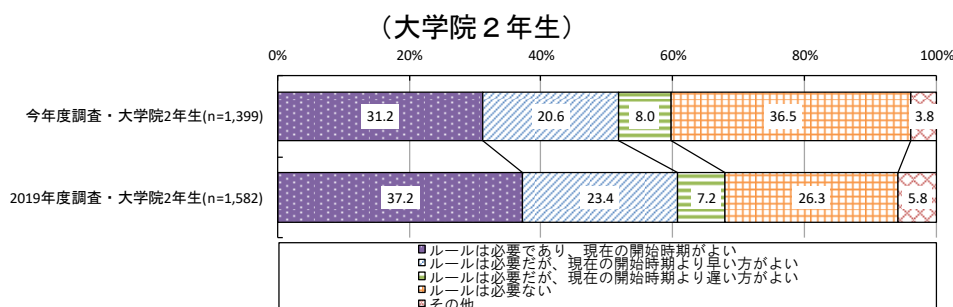
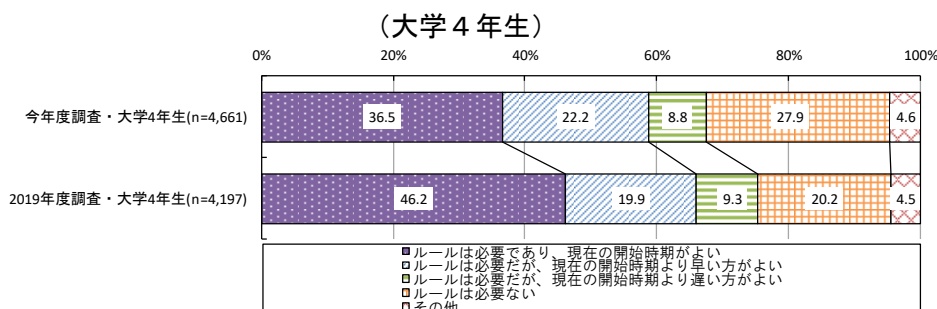
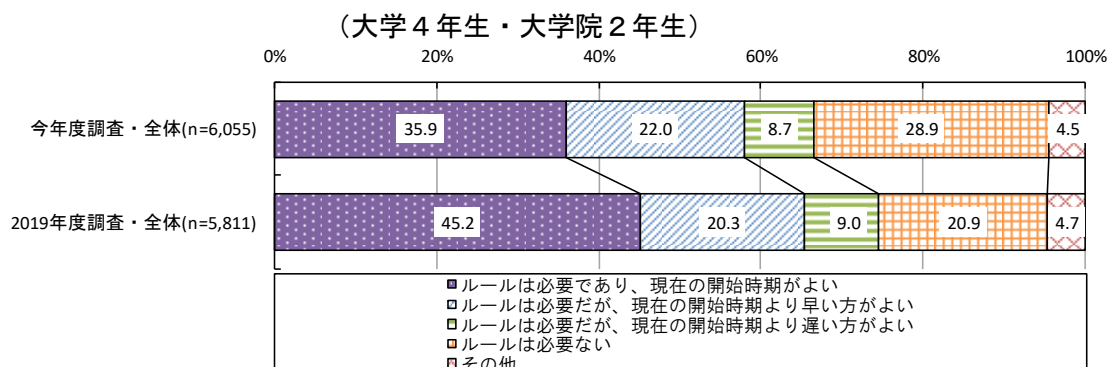


- (注1) 「十分学修時間を確保できた」「必要な学修時間は確保できた」「一定の学修時間は確保できた」のいずれかを回答した割合
 (注2) 「卒業・修了前年度6月～8月の時期」に関する項目は、2015年度～2018年度の調査では設定していない。
 (注3) 卒業・修了年度の「6月の時期」「7月の時期」は、2015年度は「6月～7月の時期」として調査を実施(図表にはそれぞれ同じ値を掲載)

就活ルールに関する考え

就職・採用活動開始時期、いわゆる「就活ルール」(広報活動開始：卒業・修了年度に入る直前の3月1日以降、採用選考活動開始：卒業・修了年度の6月1日以降)に関する考えについて、「ルールが必要」の回答割合は約6割となっている。そのうち、「ルールは必要であり、現在の開始時期がよい」の回答割合が最も高く、全体の約4割となっている。

2019年度調査と比較すると、「ルールは必要ない」の割合が高くなっている。



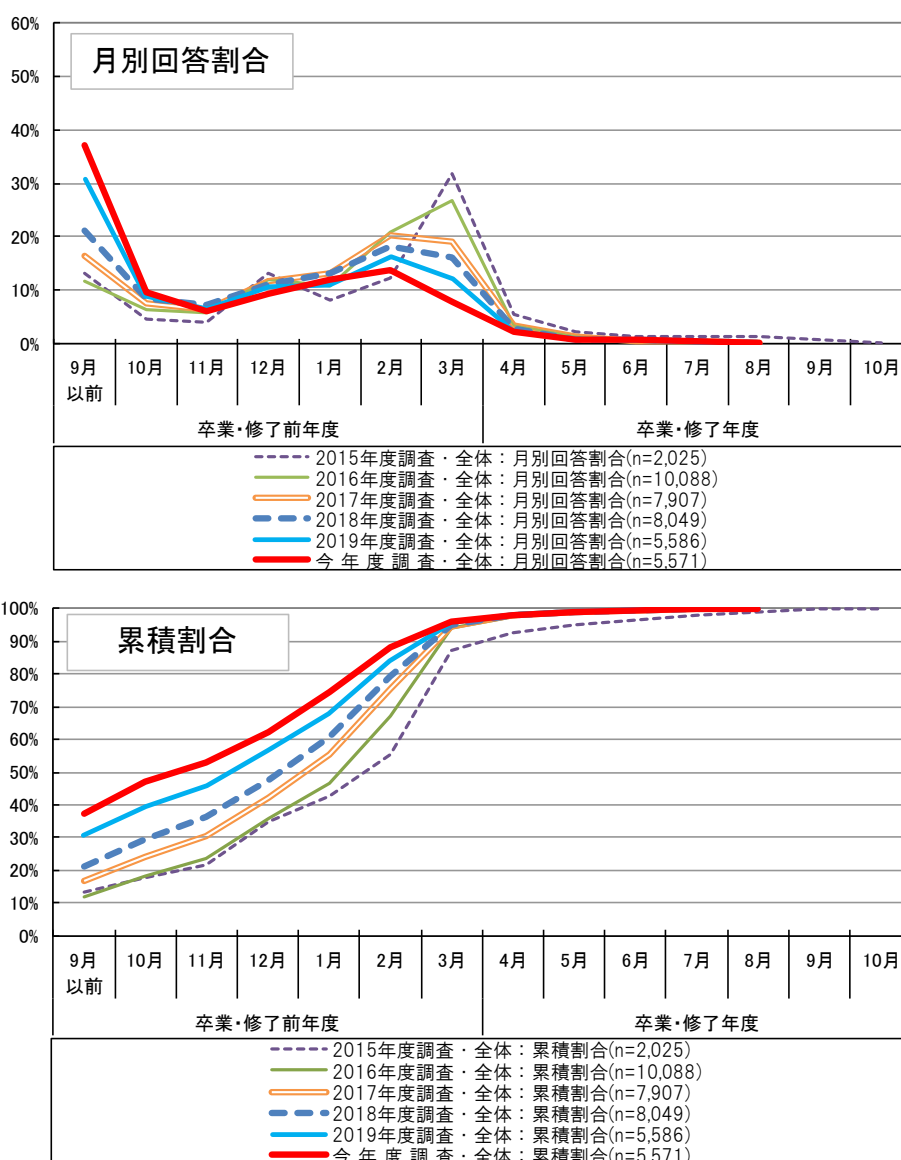
(注) 2015年度～2018年度の調査では当該設問について調査を実施していない。

業界や企業に関する分析を開始した時期

業界や企業に関する分析を開始した時期について、卒業・修了前年度の9月以前の回答割合が約4割と最も高くなっている。

2015年度～2019年度と比較すると、広報活動開始時期前の卒業・修了前年度の9月以前の回答割合が上昇し、全体的に分析の開始時期が若干早まっており、より早期に準備を行う傾向が見られる。

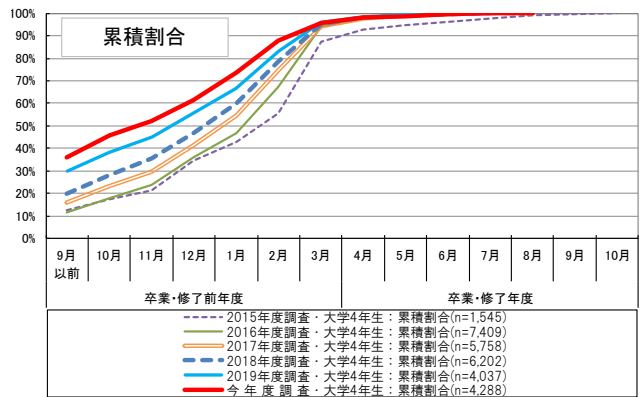
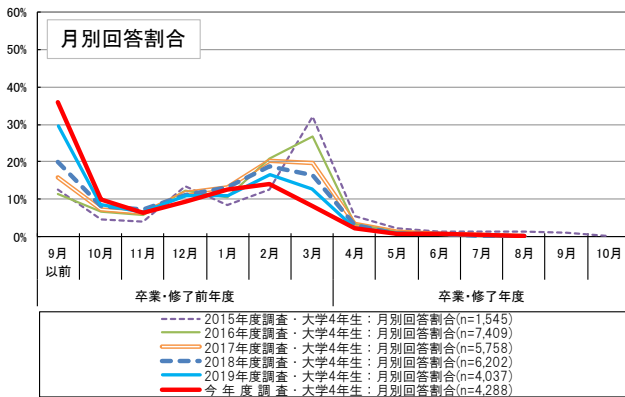
(大学4年生・大学院2年生)



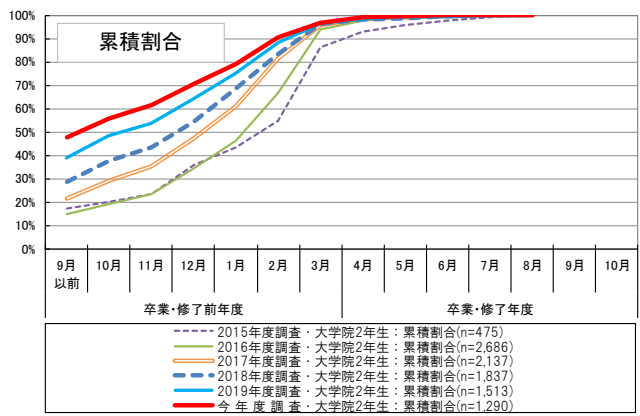
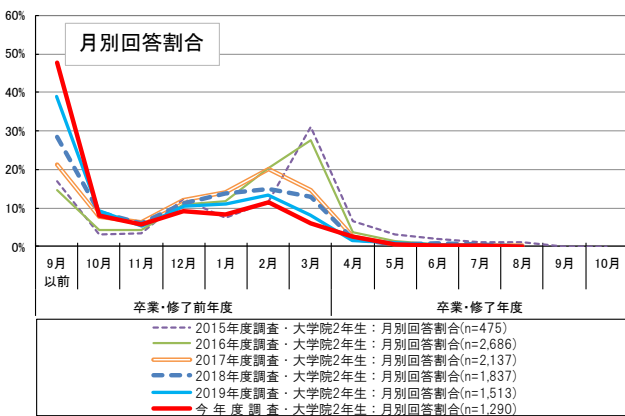
(注1) 業界や企業に関する分析について「特段行わなかった」と回答した者は、集計の対象外としている。

(注2) 2015年度～2018年度の調査では卒業・修了前年度の「9月以前」を最初の選択肢項目としていたが、2019年度・今年度調査では卒業・修了前年度の「6月以前」を最初の選択肢項目として設定して調査をした。ただし、2015年度～2018年度の調査との比較を行う上で、卒業・修了前年度の「6月以前」「7月」「8月」「9月」の回答を卒業・修了前年度の「9月以前」として再集計をしている。

(大学4年生)



(大学院2年生)



(大学4年生・大学院2年生)

	6月以前	7月	8月	9月	10月	11月	12月	1月	2月	3月	4月	5月	6月	7月	8月
月別回答割合	16.3%	7.9%	7.6%	5.5%	9.7%	6.2%	9.2%	12.1%	13.6%	7.9%	2.1%	0.7%	0.7%	0.4%	0.0%
累積割合	16.3%	24.2%	31.7%	37.2%	46.9%	53.1%	62.3%	74.4%	88.1%	95.9%	98.1%	98.8%	99.5%	100.0%	100.0%

(大学4年生)

	6月以前	7月	8月	9月	10月	11月	12月	1月	2月	3月	4月	5月	6月	7月	8月
月別回答割合	14.6%	7.8%	7.9%	5.5%	9.9%	6.2%	9.2%	12.6%	13.9%	8.1%	2.1%	0.7%	0.8%	0.5%	0.0%
累積割合	14.6%	22.4%	30.4%	35.9%	45.8%	52.0%	61.2%	73.8%	87.7%	95.9%	97.9%	98.7%	99.5%	100.0%	100.0%

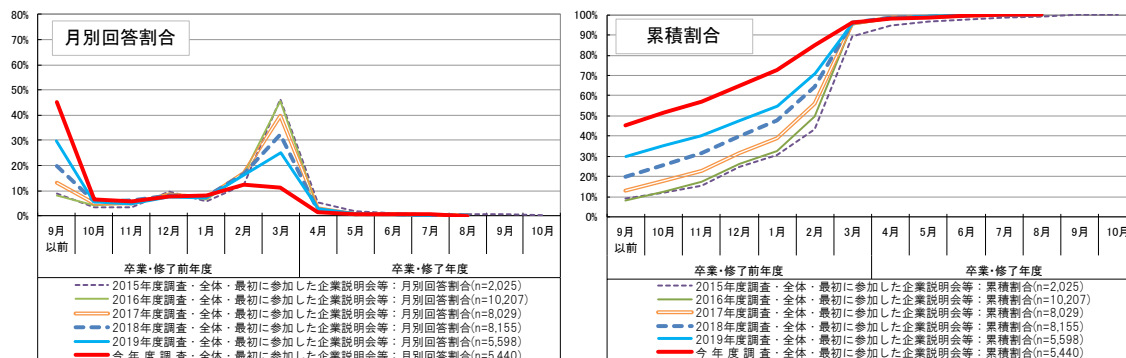
(大学院2年生)

	6月以前	7月	8月	9月	10月	11月	12月	1月	2月	3月	4月	5月	6月	7月	8月
月別回答割合	28.9%	8.6%	4.9%	5.3%	8.0%	5.8%	9.2%	8.3%	11.6%	6.0%	2.5%	0.6%	0.2%	0.1%	0.0%
累積割合	28.9%	37.5%	42.4%	47.7%	55.7%	61.5%	70.7%	79.0%	90.6%	96.6%	99.1%	99.6%	99.9%	100.0%	100.0%

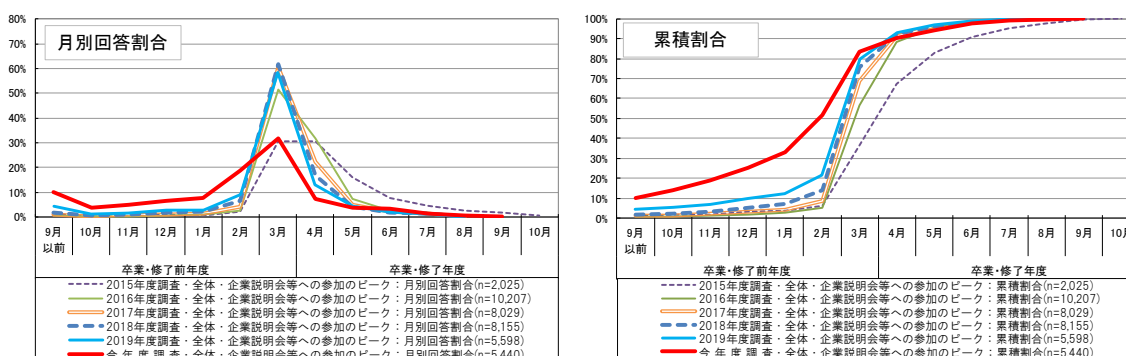
企業説明会やセミナー等への参加時期

企業説明会やセミナー等への参加の時期について、「最初」の時期は2019年6月以前の回答割合が約2割と最も高く、「ピーク」と「最後」の時期は2020年3月の回答割合が最も高い。2015年度～2019年度の調査と比較すると、広報活動開始前の時期の回答割合が高くなっており、全体的に時期が早まっている。

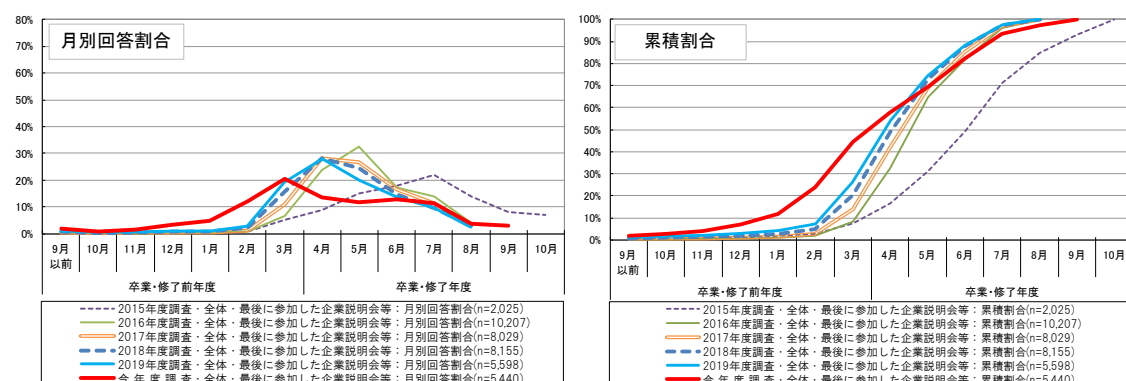
(大学4年生・大学院2年生、「最初」の時期の比較)



(大学4年生・大学院2年生、「ピーク」の時期の比較)

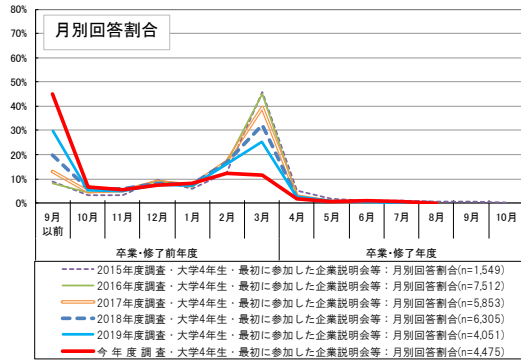


(大学4年生・大学院2年生、「最後」の時期の比較)

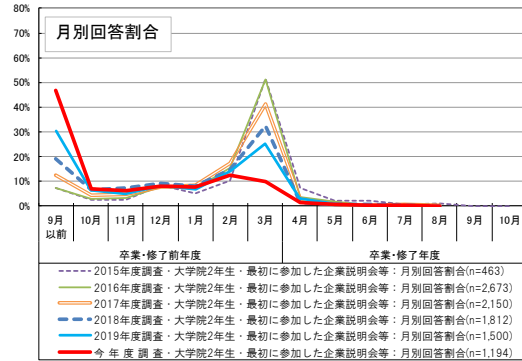


- (注1) 企業説明会やセミナー等に「特段参加しなかった」と回答した者は、集計の対象外としている。
- (注2) 2015年度～2018年度の調査では卒業・修了前年度の「9月以前」を最初の選択肢項目としていたが、2019年度・今年度調査では卒業・修了前年度の「6月以前」を最初の選択肢項目として設定して調査をした。ただし、2015年度～2018年度の調査との比較を行う上で、卒業・修了前年度の「6月以前」「7月」「8月」「9月」の回答を卒業・修了前年度の「9月以前」として再集計をしている。

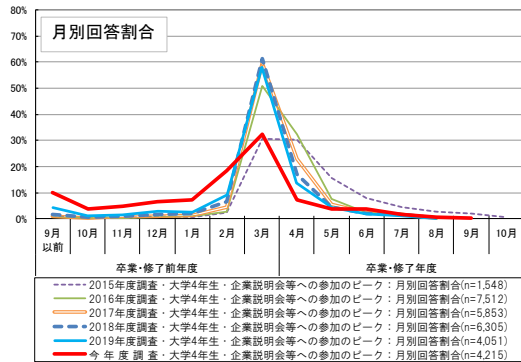
(大学4年生、「最初」の時期の比較)



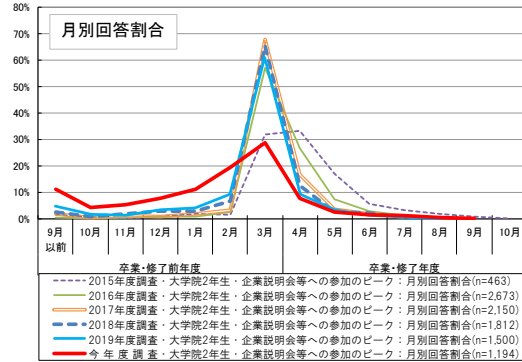
(大学院2年生、「最初」の時期の比較)



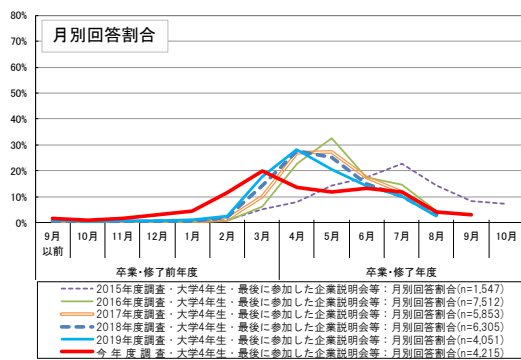
(大学4年生、「ピーク」の時期の比較)



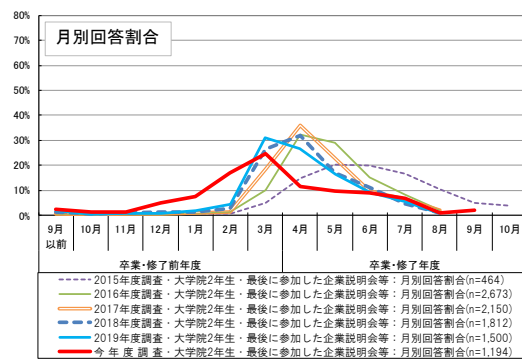
(大学院2年生、「ピーク」の時期の比較)



(大学4年生、「最後」の時期の比較)



(大学院2年生、「最後」の時期の比較)



(大学4年生・大学院2年生)

最初の参加	6月以前	7月	8月	9月	10月	11月	12月	1月	2月	3月	4月	5月	6月	7月	8月	9月以降 (予定)
月別回答割合	20.5%	9.7%	10.3%	4.6%	6.5%	5.6%	7.6%	7.9%	12.3%	11.3%	1.6%	0.8%	0.8%	0.5%	0.0%	—
累積割合	20.5%	30.2%	40.4%	45.1%	51.6%	57.2%	64.8%	72.8%	85.0%	96.4%	97.9%	98.7%	99.5%	100.0%	100.0%	—
参加のピーク	6月以前	7月	8月	9月	10月	11月	12月	1月	2月	3月	4月	5月	6月	7月	8月	9月以降 (予定)
月別回答割合	1.9%	1.8%	4.1%	2.2%	3.9%	4.8%	6.5%	7.6%	18.6%	31.9%	7.1%	3.7%	3.5%	1.5%	0.5%	0.3%
累積割合	1.9%	3.7%	7.8%	10.0%	13.9%	18.7%	25.2%	32.8%	51.5%	83.3%	90.5%	94.2%	97.7%	99.2%	99.7%	100.0%
最後の参加	6月以前	7月	8月	9月	10月	11月	12月	1月	2月	3月	4月	5月	6月	7月	8月	9月以降 (予定)
月別回答割合	0.6%	0.4%	0.3%	0.5%	0.9%	1.5%	3.2%	4.7%	12.0%	20.3%	13.5%	11.7%	12.7%	11.3%	3.7%	2.8%
累積割合	0.6%	0.9%	1.3%	1.7%	2.6%	4.1%	7.2%	12.0%	24.0%	44.3%	57.8%	69.5%	82.2%	93.4%	97.2%	100.0%

(大学4年生)

最初の参加	6月以前	7月	8月	9月	10月	11月	12月	1月	2月	3月	4月	5月	6月	7月	8月	9月以降 (予定)
月別回答割合	20.1%	9.9%	10.5%	4.4%	6.5%	5.5%	7.5%	8.0%	12.3%	11.5%	1.6%	0.8%	0.8%	0.5%	0.0%	—
累積割合	20.1%	30.0%	40.5%	44.9%	51.4%	56.9%	64.5%	72.5%	84.7%	96.2%	97.8%	98.6%	99.4%	100.0%	100.0%	—
参加のピーク	6月以前	7月	8月	9月	10月	11月	12月	1月	2月	3月	4月	5月	6月	7月	8月	9月以降 (予定)
月別回答割合	1.7%	1.8%	4.2%	2.2%	3.8%	4.7%	6.4%	7.2%	18.6%	32.2%	7.1%	3.9%	3.8%	1.6%	0.5%	0.3%
累積割合	1.7%	3.5%	7.7%	9.9%	13.7%	18.5%	24.9%	32.0%	50.6%	82.8%	89.9%	93.8%	97.5%	99.1%	99.7%	100.0%
最後の参加	6月以前	7月	8月	9月	10月	11月	12月	1月	2月	3月	4月	5月	6月	7月	8月	9月以降 (予定)
月別回答割合	0.5%	0.4%	0.3%	0.4%	0.8%	1.5%	3.0%	4.4%	11.4%	19.8%	13.7%	11.9%	13.1%	11.8%	4.1%	2.9%
累積割合	0.5%	0.9%	1.2%	1.6%	2.4%	3.9%	6.8%	11.2%	22.7%	42.4%	56.1%	68.1%	81.2%	93.0%	97.1%	100.0%

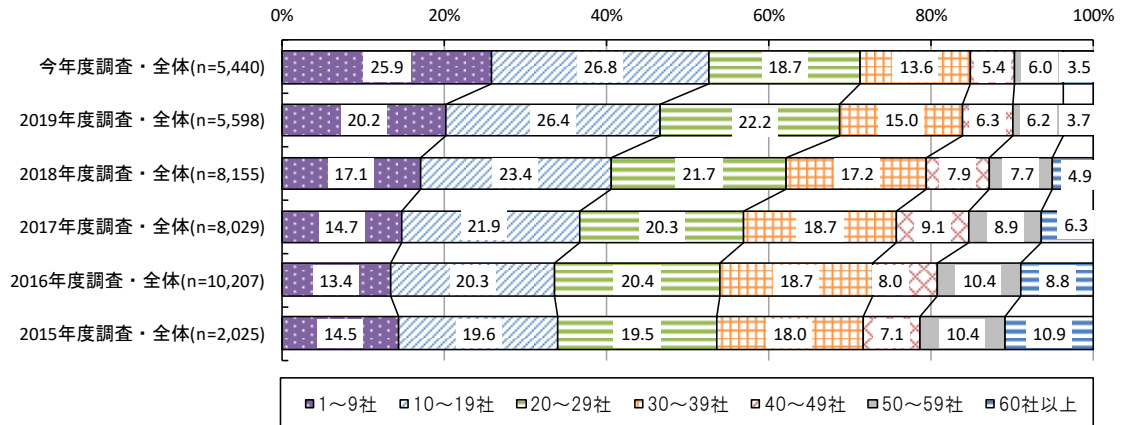
(大学院2年生)

最初の参加	6月以前	7月	8月	9月	10月	11月	12月	1月	2月	3月	4月	5月	6月	7月	8月	9月以降 (予定)
月別回答割合	24.3%	7.4%	8.4%	6.5%	6.7%	6.2%	8.2%	7.5%	12.3%	9.9%	1.4%	0.8%	0.2%	0.2%	0.0%	—
累積割合	24.3%	31.7%	40.1%	46.7%	53.4%	59.6%	67.8%	75.2%	87.6%	97.5%	98.9%	99.6%	99.8%	100.0%	100.0%	—
参加のピーク	6月以前	7月	8月	9月	10月	11月	12月	1月	2月	3月	4月	5月	6月	7月	8月	9月以降 (予定)
月別回答割合	3.4%	2.0%	3.2%	2.3%	4.1%	5.2%	7.7%	11.3%	19.3%	28.8%	7.7%	2.3%	1.4%	1.0%	0.2%	0.0%
累積割合	3.4%	5.5%	8.7%	11.0%	15.0%	20.2%	27.9%	39.2%	58.5%	87.3%	95.0%	97.3%	98.7%	99.8%	100.0%	100.0%
最後の参加	6月以前	7月	8月	9月	10月	11月	12月	1月	2月	3月	4月	5月	6月	7月	8月	9月以降 (予定)
月別回答割合	1.1%	0.2%	0.4%	0.8%	1.5%	1.4%	4.9%	7.5%	17.0%	24.8%	11.6%	9.9%	9.1%	6.6%	1.1%	2.1%
累積割合	1.1%	1.3%	1.7%	2.5%	4.0%	5.4%	10.3%	17.8%	34.8%	59.6%	71.2%	81.0%	90.2%	96.8%	97.9%	100.0%

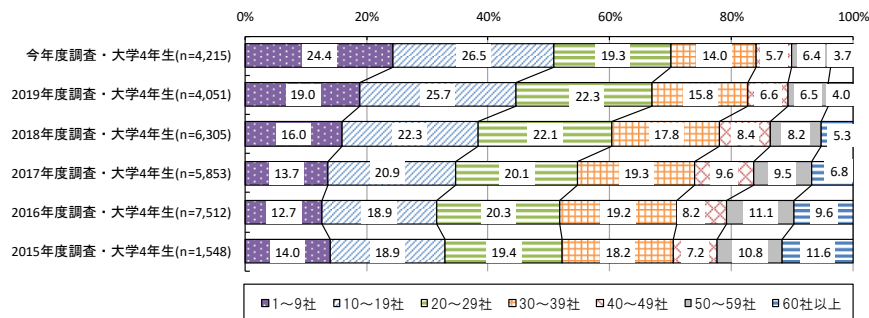
企業説明会やセミナー等への参加回数

企業説明会やセミナー等に参加した回数について、「10～19社」の回答割合が約3割と最も高くなっている。30社以上の回答割合が約3割、50社以上の回答割合が約1割であり、過年度に比べ、今年度は20社未満であった者の割合が上昇している。

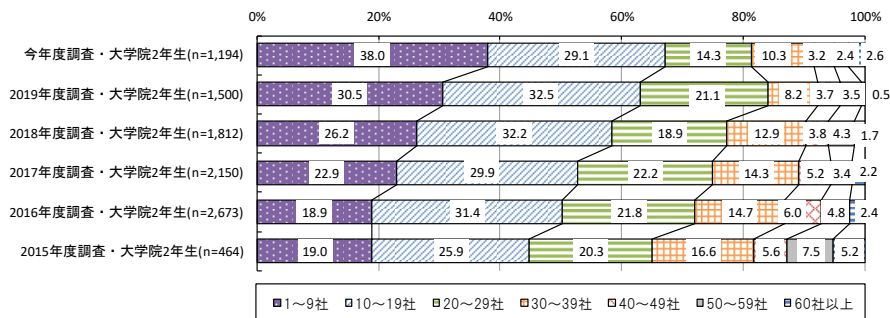
(大学4年生・大学院2年生)



(大学4年生)



(大学院2年生)



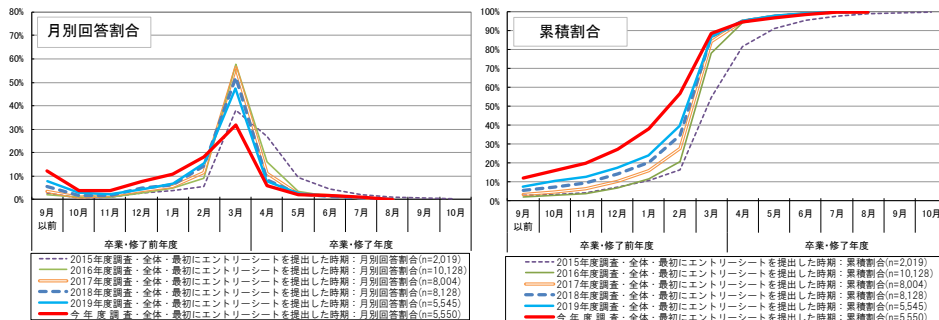
(注) 企業説明会やセミナー等に「特段参加しなかった」と回答した者は、集計の対象外としている。

エントリーシート提出の時期

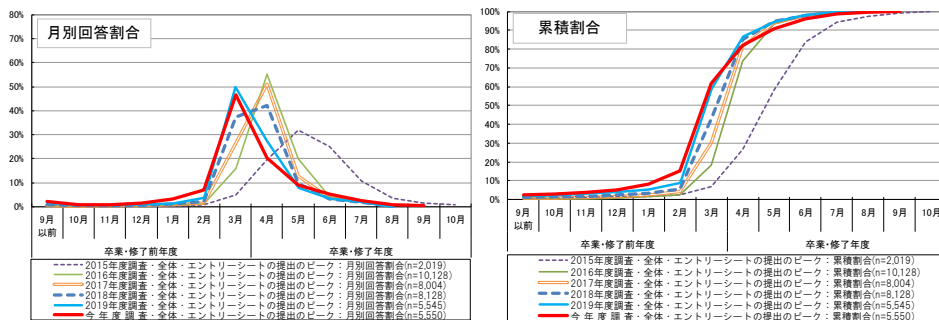
エントリーシート提出の「最初」と「ピーク」の時期は、広報活動開始時期である3月の回答割合がそれぞれ約3割・約5割と最も高く、「最後」の時期は4月が最も高く約2割となっている。

2015年度～2019年度と比較すると、「最初」と「最後」は最も回答割合が高かった提出時期の回答割合が低下している。「最初」「ピーク」「最後」いずれも全体的に時期が若干早まっている一方で、「最後」は7月以降の回答が増えている。

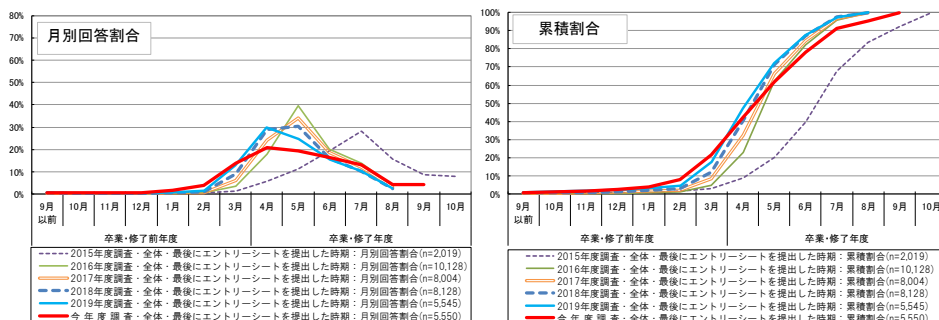
(大学4年生・大学院2年生、「最初」の時期の比較)



(大学4年生・大学院2年生、「ピーク」の時期の比較)



(大学4年生・大学院2年生、「最後」の時期の比較)



(注1) エントリーシートの提出を「特段行わなかった」と回答した者は、集計の対象外としている。

(注2) 2015年度～2018年度の調査では卒業・修了前年度の「9月以前」を最初の選択肢項目としていたが、2019年度・今年度調査では卒業・修了前年度の「6月以前」を最初の選択肢項目として設定して調査をした。ただし、2015年度～2018年度の調査との比較を行う上で、卒業・修了前年度の「6月以前」「7月」「8月」「9月」の回答を卒業・修了前年度の「9月以前」として再集計をしている。

(注3) エントリーシートの提出とは、企業や官公庁などの採用選考に参加するための応募シートを提出することを指すものとし、就職情報会社のサイト等への登録のみの場合は提出数に入れないように、回答者に案内した上で調査を行った。

(大学4年生・大学院2年生)

最初の提出	6月以前	7月	8月	9月	10月	11月	12月	1月	2月	3月	4月	5月	6月	7月	8月	9月以降 (予定)
月別回答割合	5.3%	3.1%	1.7%	2.0%	3.7%	4.0%	7.5%	10.9%	18.3%	32.0%	6.0%	2.1%	1.8%	1.2%	0.2%	—
累積割合	5.3%	8.4%	10.1%	12.1%	15.9%	19.9%	27.4%	38.3%	56.7%	88.7%	94.7%	96.9%	98.6%	99.8%	100.0%	—
提出のピーク	6月以前	7月	8月	9月	10月	11月	12月	1月	2月	3月	4月	5月	6月	7月	8月	9月以降 (予定)
月別回答割合	0.6%	0.8%	0.5%	0.3%	0.6%	0.7%	1.4%	3.0%	6.9%	46.6%	20.4%	8.8%	5.2%	2.6%	0.9%	0.4%
累積割合	0.6%	1.4%	2.0%	2.3%	2.9%	3.7%	5.0%	8.0%	15.0%	61.6%	82.0%	90.8%	96.1%	98.7%	99.6%	100.0%
最後の提出	6月以前	7月	8月	9月	10月	11月	12月	1月	2月	3月	4月	5月	6月	7月	8月	9月以降 (予定)
月別回答割合	0.2%	0.2%	0.1%	0.1%	0.4%	0.5%	0.7%	1.7%	3.8%	13.7%	20.9%	19.3%	16.4%	13.2%	4.2%	4.5%
累積割合	0.2%	0.4%	0.6%	0.7%	1.1%	1.6%	2.3%	4.0%	7.8%	21.5%	42.4%	61.7%	78.1%	91.3%	95.5%	100.0%

(大学4年生)

最初の提出	6月以前	7月	8月	9月	10月	11月	12月	1月	2月	3月	4月	5月	6月	7月	8月	9月以降 (予定)
月別回答割合	4.8%	3.1%	1.8%	2.2%	3.8%	4.1%	7.5%	10.5%	17.6%	32.5%	6.3%	2.3%	2.0%	1.3%	0.2%	—
累積割合	4.8%	7.9%	9.7%	11.9%	15.7%	19.7%	27.2%	37.8%	55.4%	88.0%	94.3%	96.6%	98.5%	99.8%	100.0%	—
提出のピーク	6月以前	7月	8月	9月	10月	11月	12月	1月	2月	3月	4月	5月	6月	7月	8月	9月以降 (予定)
月別回答割合	0.5%	0.7%	0.5%	0.3%	0.6%	0.7%	1.3%	2.7%	6.5%	46.0%	21.2%	9.2%	5.4%	2.7%	1.0%	0.5%
累積割合	0.5%	1.2%	1.7%	2.0%	2.6%	3.3%	4.6%	7.4%	13.9%	59.9%	81.1%	90.4%	95.8%	98.5%	99.5%	100.0%
最後の提出	6月以前	7月	8月	9月	10月	11月	12月	1月	2月	3月	4月	5月	6月	7月	8月	9月以降 (予定)
月別回答割合	0.2%	0.2%	0.1%	0.1%	0.4%	0.5%	0.6%	1.5%	3.4%	12.1%	21.1%	19.7%	17.0%	13.9%	4.5%	4.8%
累積割合	0.2%	0.4%	0.5%	0.6%	1.0%	1.4%	2.0%	3.5%	6.9%	19.0%	40.1%	59.8%	76.8%	90.8%	95.2%	100.0%

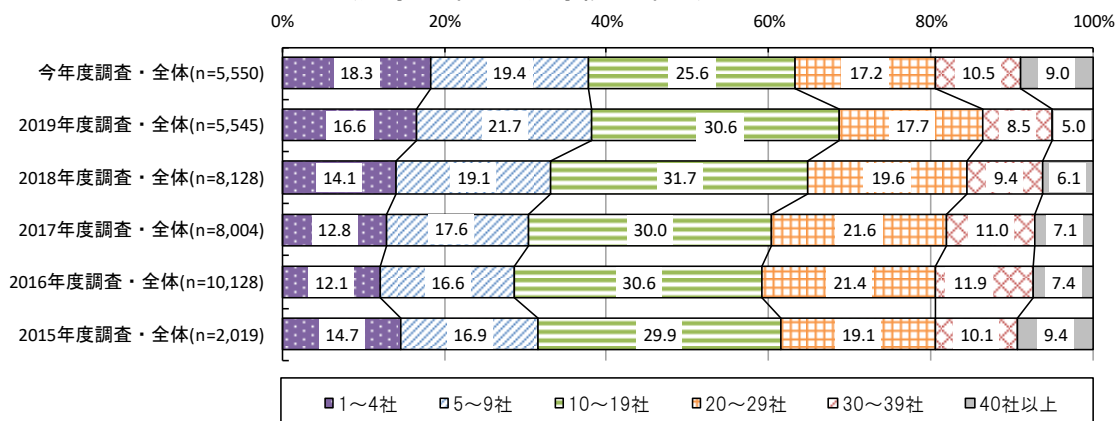
(大学院2年生)

最初の提出	6月以前	7月	8月	9月	10月	11月	12月	1月	2月	3月	4月	5月	6月	7月	8月	9月以降 (予定)
月別回答割合	9.3%	2.9%	1.1%	0.9%	3.3%	3.5%	7.6%	13.9%	23.6%	27.9%	3.8%	1.3%	0.4%	0.5%	0.0%	—
累積割合	9.3%	12.1%	13.2%	14.2%	17.4%	20.9%	28.5%	42.5%	66.0%	94.0%	97.7%	99.1%	99.5%	100.0%	100.0%	—
提出のピーク	6月以前	7月	8月	9月	10月	11月	12月	1月	2月	3月	4月	5月	6月	7月	8月	9月以降 (予定)
月別回答割合	1.6%	1.3%	1.0%	0.7%	0.7%	0.6%	1.8%	5.2%	10.1%	51.0%	14.6%	5.8%	3.6%	1.6%	0.3%	0.1%
累積割合	1.6%	2.9%	3.9%	4.6%	5.3%	6.0%	7.8%	13.0%	23.1%	74.1%	88.6%	94.4%	98.0%	99.6%	99.9%	100.0%
最後の提出	6月以前	7月	8月	9月	10月	11月	12月	1月	2月	3月	4月	5月	6月	7月	8月	9月以降 (予定)
月別回答割合	0.6%	0.3%	0.1%	0.6%	0.7%	0.7%	1.4%	3.5%	6.8%	25.4%	19.5%	16.3%	11.7%	7.7%	2.5%	2.3%
累積割合	0.6%	0.8%	0.9%	1.5%	2.2%	2.9%	4.3%	7.8%	14.6%	40.0%	59.6%	75.9%	87.6%	95.2%	97.7%	100.0%

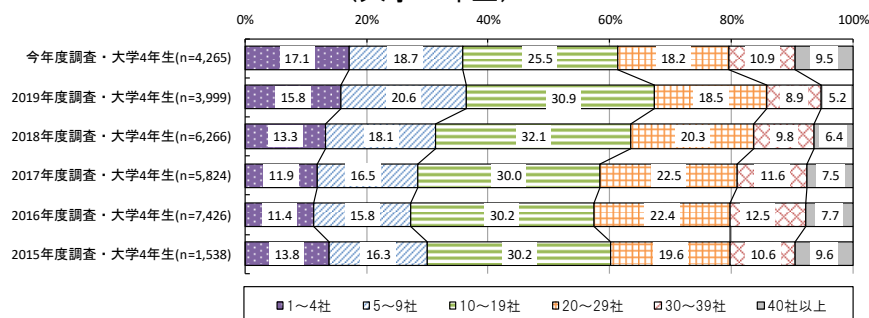
エントリーシートの提出数

エントリーシートの提出数について、「10～19社」の回答割合が約3割と最も高くなっている。「1～4社」の回答割合が約2割、30社以上の割合が約2割であり、いずれも2019年度に比べて回答割合が上昇している。

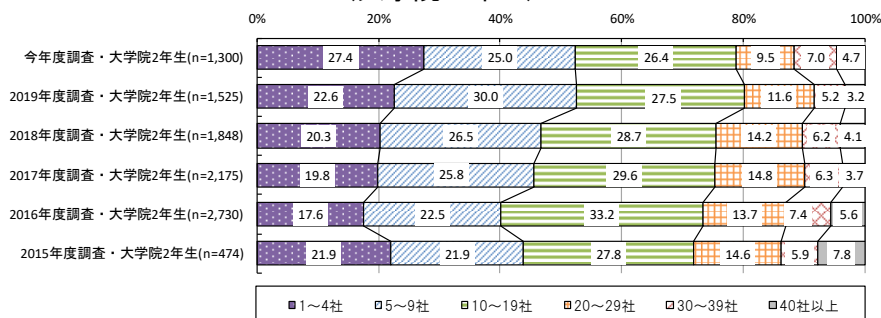
(大学4年生・大学院2年生)



(大学4年生)



(大学院2年生)

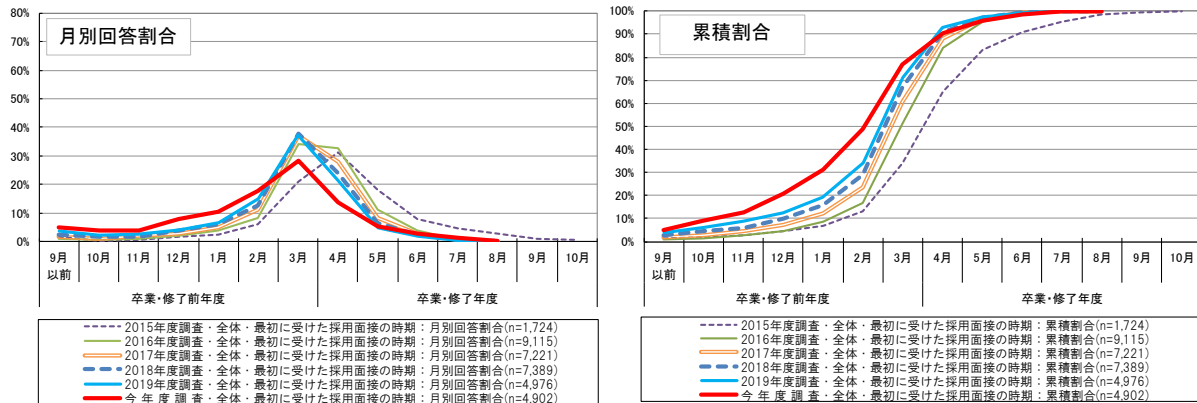


(注) エントリーシートの提出を「特段行わなかった」と回答した者は、集計の対象外としている。

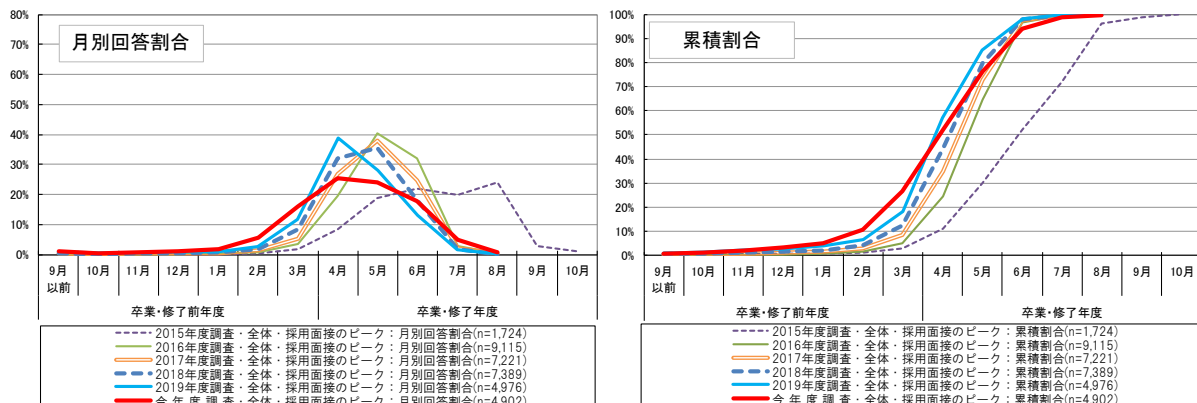
採用面接の実施時期

採用面接を受けた「最初」の時期は広報活動開始時期である3月、「ピーク」の時期は採用選考活動開始時期前の4月、「最後」の時期は6月が最も回答割合が高くなっている。
2015年度～2019年度と比較すると、全体的に時期が若干早まっていると同時に、特に「最後」については7月以降の回答割合が高くなっている。

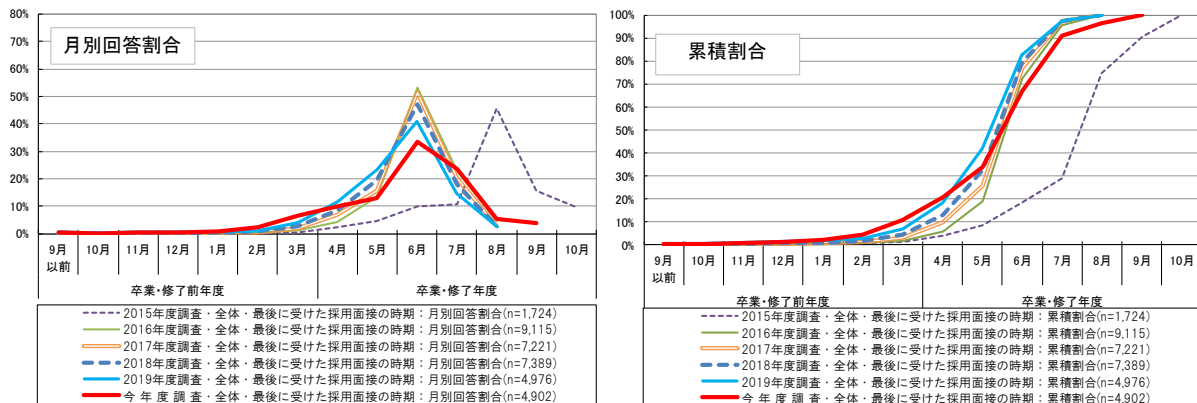
(大学4年生・大学院2年生、「最初」の時期の比較)



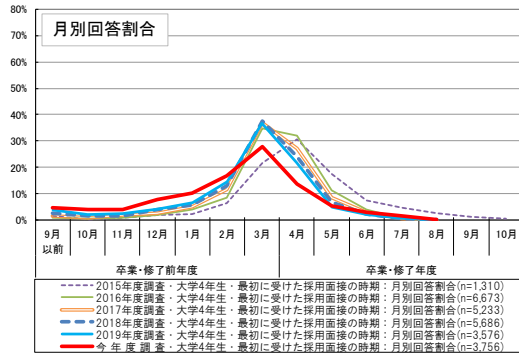
(大学4年生・大学院2年生、「ピーク」の時期の比較)



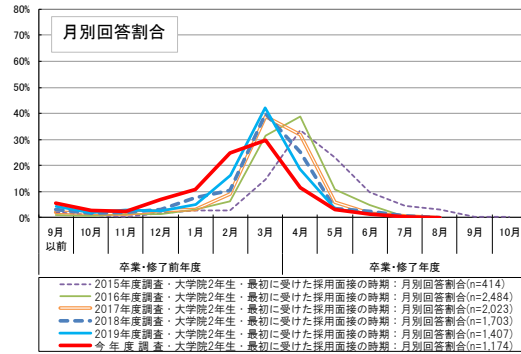
(大学4年生・大学院2年生、「最後」の時期の比較)



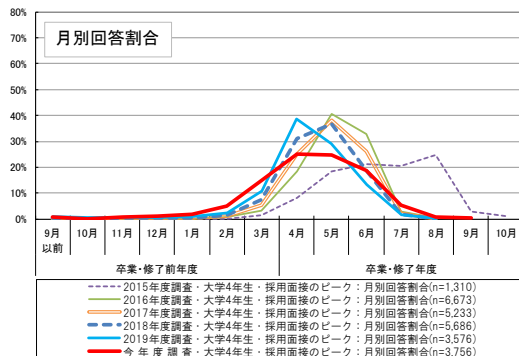
(大学4年生、「最初」の時期の比較)



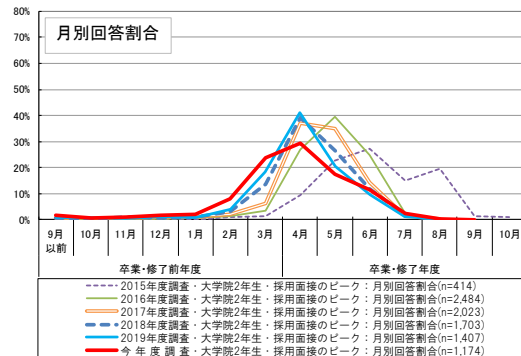
(大学院2年生、「最初」の時期の比較)



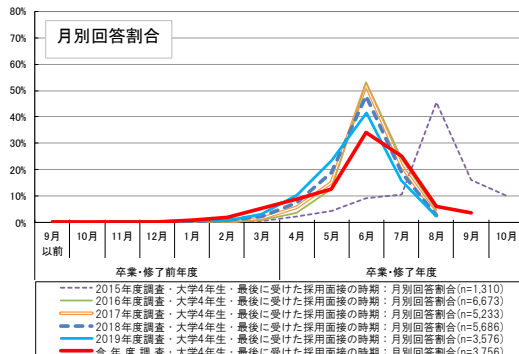
(大学4年生、「ピーク」の時期の比較)



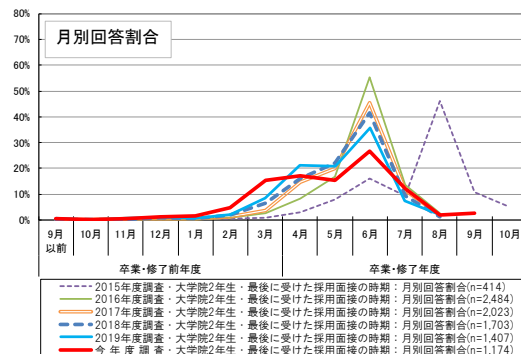
(大学院2年生、「ピーク」の時期の比較)



(大学4年生、「最後」の時期の比較)



(大学院2年生、「最後」の時期の比較)



- (注1) 採用面接について「特段行わなかった」と回答した者は集計の対象外としている。
- (注2) 2015年度～2018年度の調査では卒業・修了前年度の「9月以前」を最初の選択肢項目としていたが、2019年度・今年度調査では卒業・修了前年度の「6月以前」を最初の選択肢項目として設定して調査をした。ただし、2015年度～2018年度の調査との比較を行う上で、卒業・修了前年度の「6月以前」「7月」「8月」「9月」の回答を卒業・修了前年度の「9月以前」として再集計をしている。
- (注3) 公務員や教職員志望者に関しては、調査実施時点において採用の面接等が行われていないと想定されたことから、公務員及び教職員志望者は除いて集計を行った。
- (注4) 「面談」や「相談会」などの名称の下に行われた企業との接触について、それが実質的に「採用面接」だと感じた場合は、当該接触を「採用面接」と考えて回答いただくよう案内した上で調査を行った。

(大学4年生・大学院2年生、公務員・教職員志望者除く)

最初の面接	6月以前	7月	8月	9月	10月	11月	12月	1月	2月	3月	4月	5月	6月	7月	8月	9月以降 (予定)
月別回答割合	1.4%	1.2%	1.0%	1.4%	3.9%	4.0%	7.9%	10.3%	17.7%	28.2%	13.6%	5.2%	2.7%	1.3%	0.2%	—
累積割合	1.4%	2.6%	3.6%	5.0%	8.9%	12.9%	20.7%	31.1%	48.8%	76.9%	90.5%	95.7%	98.4%	99.8%	100.0%	—
面接のピーク	6月以前	7月	8月	9月	10月	11月	12月	1月	2月	3月	4月	5月	6月	7月	8月	9月以降 (予定)
月別回答割合	0.2%	0.2%	0.4%	0.1%	0.3%	0.8%	1.2%	1.8%	5.5%	16.0%	25.6%	24.1%	17.8%	5.0%	0.7%	0.3%
累積割合	0.2%	0.4%	0.8%	0.9%	1.2%	2.1%	3.3%	5.0%	10.6%	26.6%	52.1%	76.2%	94.0%	99.0%	99.7%	100.0%
最後の面接	6月以前	7月	8月	9月	10月	11月	12月	1月	2月	3月	4月	5月	6月	7月	8月	9月以降 (予定)
月別回答割合	0.1%	0.0%	0.0%	0.2%	0.1%	0.4%	0.5%	1.0%	2.1%	6.6%	9.8%	13.0%	33.4%	23.7%	5.5%	3.7%
累積割合	0.1%	0.1%	0.1%	0.3%	0.4%	0.8%	1.3%	2.3%	4.4%	11.0%	20.8%	33.7%	67.1%	90.9%	96.3%	100.0%

(大学4年生、公務員・教職員志望者除く)

最初の面接	6月以前	7月	8月	9月	10月	11月	12月	1月	2月	3月	4月	5月	6月	7月	8月	9月以降 (予定)
月別回答割合	1.3%	1.1%	1.0%	1.5%	4.1%	4.2%	8.0%	10.3%	16.8%	27.9%	13.8%	5.5%	2.8%	1.5%	0.3%	—
累積割合	1.3%	2.4%	3.4%	4.9%	9.0%	13.1%	21.1%	31.4%	48.2%	76.1%	89.9%	95.4%	98.3%	99.7%	100.0%	—
面接のピーク	6月以前	7月	8月	9月	10月	11月	12月	1月	2月	3月	4月	5月	6月	7月	8月	9月以降 (予定)
月別回答割合	0.2%	0.2%	0.3%	0.1%	0.3%	0.8%	1.1%	1.7%	5.2%	14.9%	25.1%	24.9%	18.6%	5.4%	0.8%	0.4%
累積割合	0.2%	0.4%	0.7%	0.8%	1.1%	1.9%	3.0%	4.7%	10.0%	24.9%	49.9%	74.9%	93.5%	98.9%	99.6%	100.0%
最後の面接	6月以前	7月	8月	9月	10月	11月	12月	1月	2月	3月	4月	5月	6月	7月	8月	9月以降 (予定)
月別回答割合	0.1%	0.0%	0.0%	0.2%	0.1%	0.4%	0.4%	0.9%	1.8%	5.4%	8.8%	12.6%	34.3%	25.3%	6.0%	3.8%
累積割合	0.1%	0.1%	0.1%	0.3%	0.4%	0.8%	1.2%	2.1%	3.9%	9.3%	18.1%	30.7%	64.9%	90.2%	96.2%	100.0%

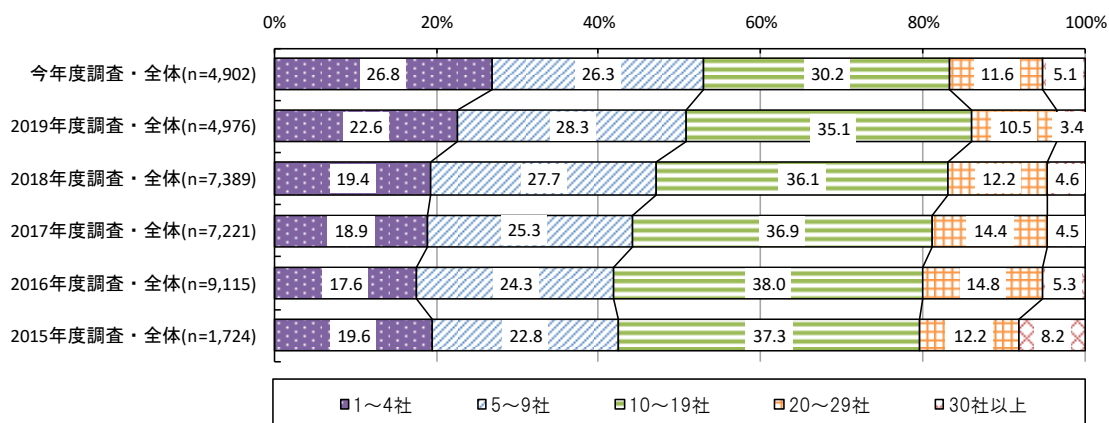
(大学院2年生、公務員・教職員志望者除く)

最初の面接	6月以前	7月	8月	9月	10月	11月	12月	1月	2月	3月	4月	5月	6月	7月	8月	9月以降 (予定)
月別回答割合	2.2%	1.6%	0.8%	1.1%	2.6%	2.6%	6.9%	10.8%	24.8%	29.7%	11.7%	3.3%	1.5%	0.3%	0.1%	—
累積割合	2.2%	3.8%	4.6%	5.7%	8.4%	10.9%	17.8%	28.6%	53.4%	83.1%	94.8%	98.1%	99.6%	99.9%	100.0%	—
面接のピーク	6月以前	7月	8月	9月	10月	11月	12月	1月	2月	3月	4月	5月	6月	7月	8月	9月以降 (予定)
月別回答割合	0.1%	0.2%	1.0%	0.2%	0.6%	1.1%	1.9%	2.2%	8.0%	23.7%	29.3%	17.5%	11.4%	2.4%	0.4%	0.0%
累積割合	0.1%	0.4%	1.4%	1.6%	2.2%	3.3%	5.2%	7.3%	15.3%	39.0%	68.3%	85.8%	97.2%	99.6%	100.0%	100.0%
最後の面接	6月以前	7月	8月	9月	10月	11月	12月	1月	2月	3月	4月	5月	6月	7月	8月	9月以降 (予定)
月別回答割合	0.0%	0.1%	0.0%	0.4%	0.2%	0.6%	1.2%	1.4%	4.8%	15.3%	17.2%	15.5%	26.8%	12.3%	1.7%	2.6%
累積割合	0.0%	0.1%	0.1%	0.4%	0.7%	1.2%	2.4%	3.8%	8.6%	23.8%	41.1%	56.6%	83.3%	95.6%	97.4%	100.0%

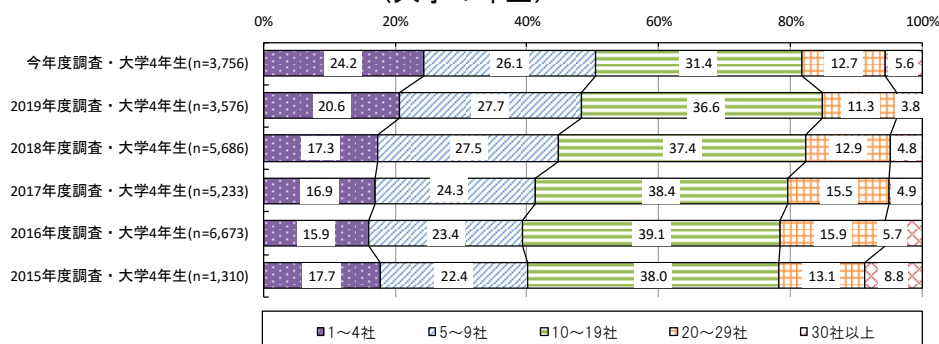
採用面接を受けた企業数

採用面接を受けた企業数について、「10～19社」の割合が約3割と最も高くなっている。2019年度と比べると、「1～4社」の回答割合が上昇している。

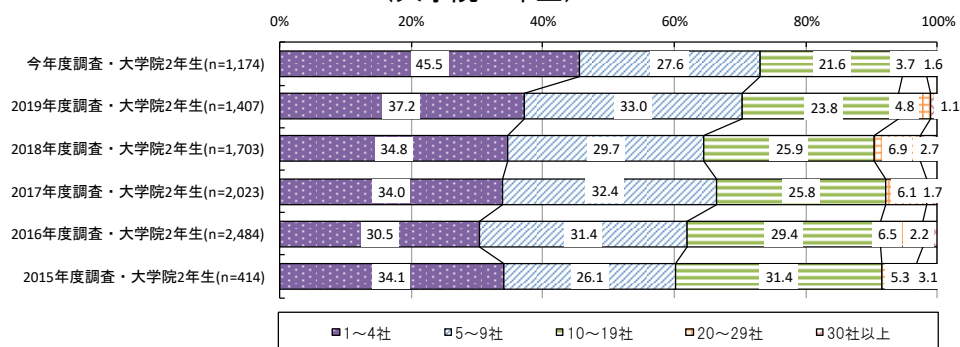
(大学4年生・大学院2年生)



(大学4年生)



(大学院2年生)



(注1) 採用面接について「特段行わなかった」と回答した者は集計の対象外としている。

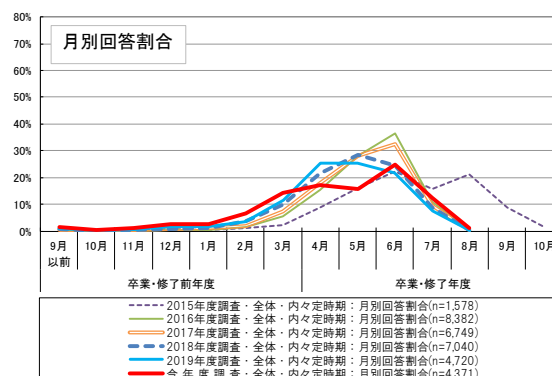
(注2) 公務員や教職員志望者は除いて集計した。

内々定を受けた時期

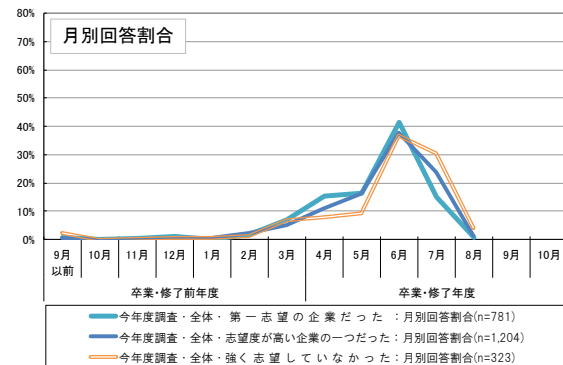
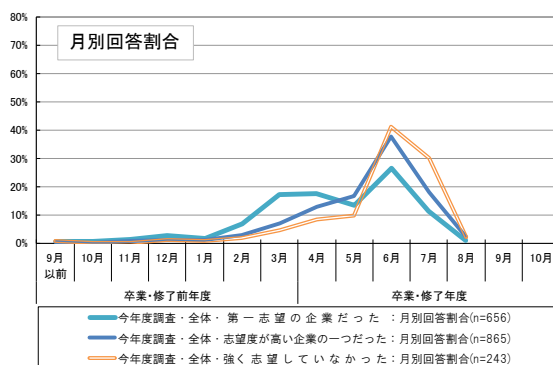
最初に内々定を受けた時期は、採用選考活動開始時期である6月の回答割合が約2割と最も高くなっている。過年度に比べ、4～5月の回答割合が低下している。

就職予定の企業からの内々定の時期を、その企業に対する志望度別に集計すると、いずれの場合も、採用選考活動開始時期である6月の回答割合が最も高くなっている。

(大学4年生・大学院2年生、最初の内々定の時期の比較)

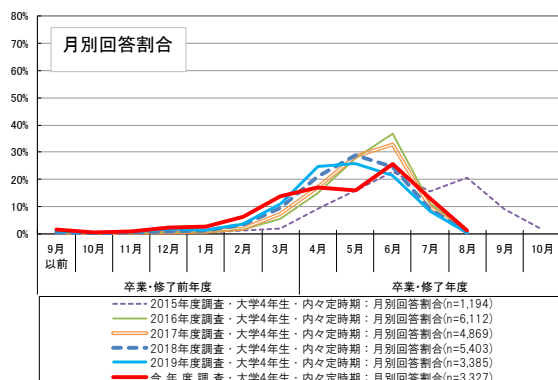


(大学4年生・大学院2年生、就職予定の企業の志望度別の内々定を受けた時期)
 <1社から内々定を受けた者> <複数社から内々定を受けた者>

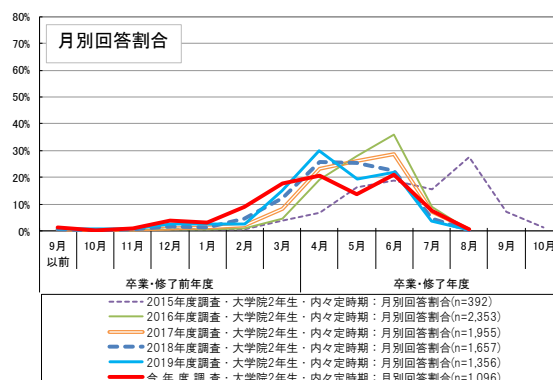


- (注1) 内々定を受けていないと回答した者は集計の対象外としている。
- (注2) 公務員や教職員志望者は除いて集計した。
- (注3) 「最初に内々定を受けた時期」は、1社から内々定を受けた者はその時期について、複数社から内々定を受けた者は最初に内々定を受けた時期について集計した。
- (注4) 「就職予定の企業からの内々定の時期」は、1社から内々定を受けた者はその企業に就職予定であると回答した場合、及び、複数社から内々定を受けた者は就職予定の企業に関して、内々定を受けた時期に関する回答結果を集計した。
- (注5) 志望度は、就職予定の企業の採用選考に応募した時点で志望していた企業の全てを思い返したうえでの志望度についてたずねた回答の結果を基に分類をした。なお、「覚えていない」と回答した者は集計の対象外とした。

(大学4年生、最初の内々定の時期の比較)



(大学院2年生、最初の内々定の時期の比較)



(大学4年生・大学院2年生、公務員・教職員志望者除く)

	6月以前	7月	8月	9月	10月	11月	12月	1月	2月	3月	4月	5月	6月	7月	8月
月別回答割合	0.7%	0.1%	0.2%	0.6%	0.4%	0.9%	2.4%	2.5%	6.7%	14.3%	17.3%	15.5%	24.9%	12.4%	1.1%
累積割合	0.7%	0.8%	1.0%	1.5%	2.0%	2.9%	5.3%	7.8%	14.5%	28.7%	46.0%	61.6%	86.5%	98.9%	100.0%

(大学4年生、公務員・教職員志望者除く)

	6月以前	7月	8月	9月	10月	11月	12月	1月	2月	3月	4月	5月	6月	7月	8月
月別回答割合	0.7%	0.2%	0.1%	0.5%	0.5%	0.9%	2.2%	2.4%	6.3%	13.7%	16.8%	15.8%	25.5%	13.1%	1.2%
累積割合	0.7%	0.9%	1.0%	1.5%	2.0%	2.9%	5.1%	7.5%	13.9%	27.6%	44.4%	60.2%	85.7%	98.8%	100.0%

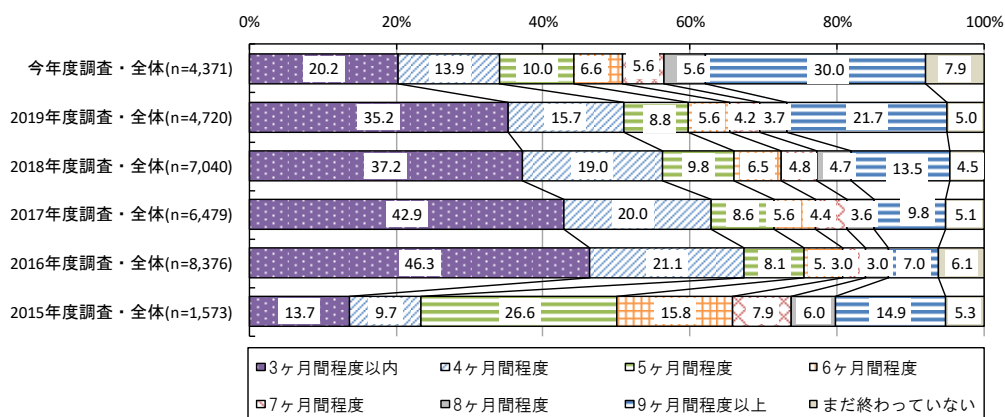
(大学院2年生、公務員・教職員志望者除く)

	6月以前	7月	8月	9月	10月	11月	12月	1月	2月	3月	4月	5月	6月	7月	8月
月別回答割合	0.4%	0.0%	0.4%	0.6%	0.2%	1.1%	3.8%	3.1%	8.9%	17.9%	20.8%	13.7%	21.0%	7.5%	0.5%
累積割合	0.4%	0.4%	0.8%	1.4%	1.6%	2.7%	6.6%	9.7%	18.6%	36.5%	57.2%	70.9%	91.9%	99.5%	100.0%

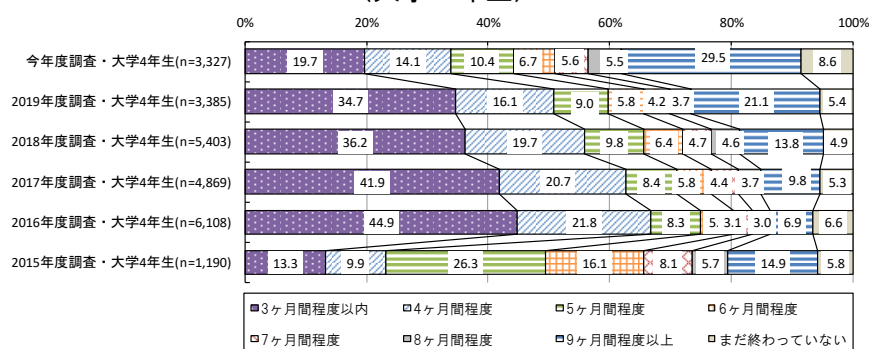
就職活動の始まりから終わりまでの期間

就職活動の始まりから終わりまでの期間について、「9ヶ月間程度以上」の回答割合が最も高く、約3割となっている。2016年度～2019年度と比較すると、「3ヶ月間程度以内」の割合は低下しており、採用選考活動開始時期が卒業・修了年度の8月とされていた2015年度と比べても、より長い期間就職活動を行っていた傾向が見られる。

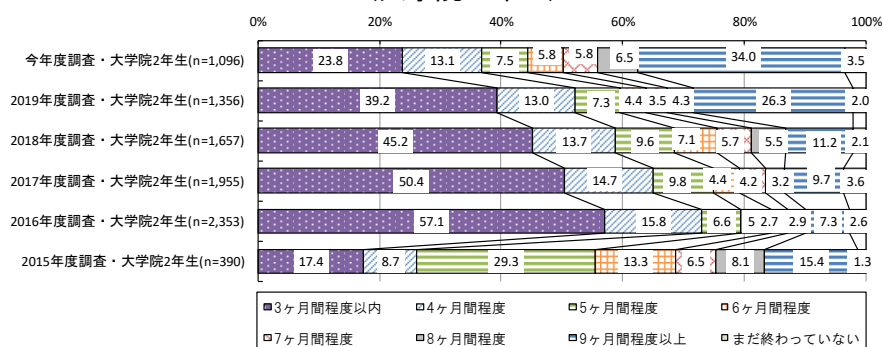
(大学4年生・大学院2年生)



(大学4年生)



(大学院2年生)



(注1) 公務員や教職員志望者は除いて集計した。

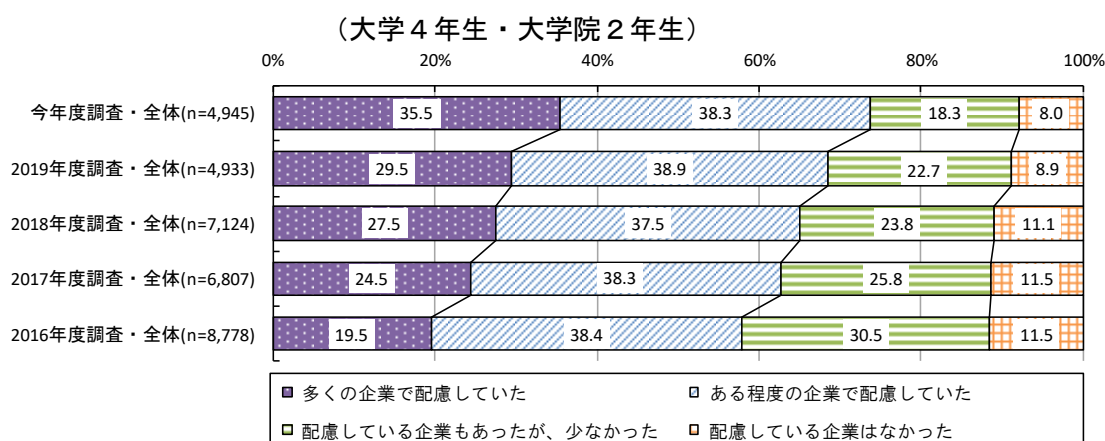
(注2) 「就職活動が始まったと考える時期」から「就職活動が終わったと考える時期」の間の期間を集計しており、例えば始まったと考える時期を「3月」、終わったと考える時期を「6月」と回答した場合は、「3ヶ月間程度」として集計している。

(注3) 「始まったと考える時期」「終わったと考える時期」ともに、2015年度～2018年度の調査では卒業・修了前年度の「9月以前」を最初の選択肢項目としていたが、2019年度調査と今年度調査では卒業・修了前年度の「6月以前」を最初の選択肢項目として設定して調査をした。比較を行う上では、分類がそろうように再集計をしている。

企業による学生の学業等への配慮

学生の学業等への配慮について、「よくわからない」と回答した者を除くと、説明会や面接等の日程に関しては約7割、個別の面接日時等の設定に関しては約8割が、「多くの企業」又は「ある程度の企業」で、企業から配慮がされていたと回答している。2016年度～2019年度に比べ、この割合は上昇している。

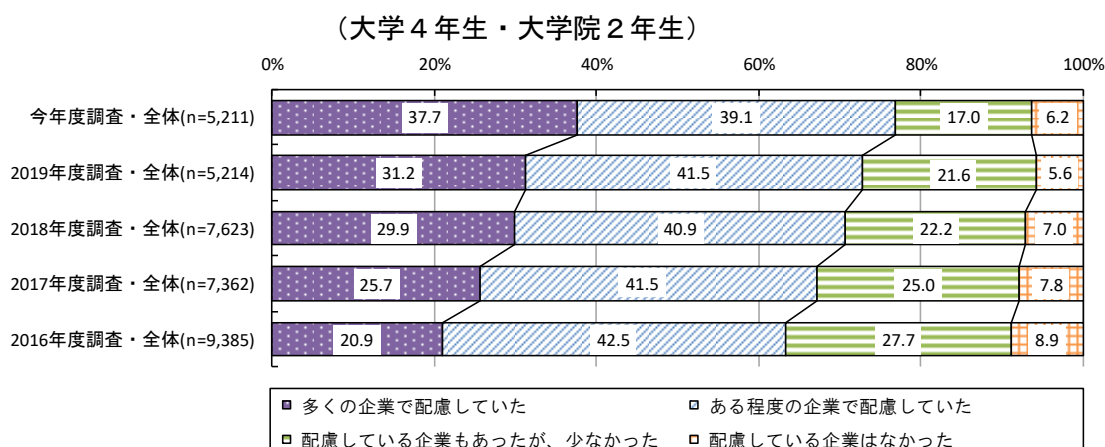
説明会や面接等の日程・時間帯等



(注1) 就職活動を行った企業について、「説明会や面接等の日程・時間帯等について、就職活動が授業・試験等の妨げにならないよう、時間の設定などの配慮をされていましたか」という設問への回答で、「就職活動最優先で活動していたため、よくわからない」と回答した者は除いて集計した。

(注2) 2015年度は当該設問について調査を実施していない。

個別の面接日時等

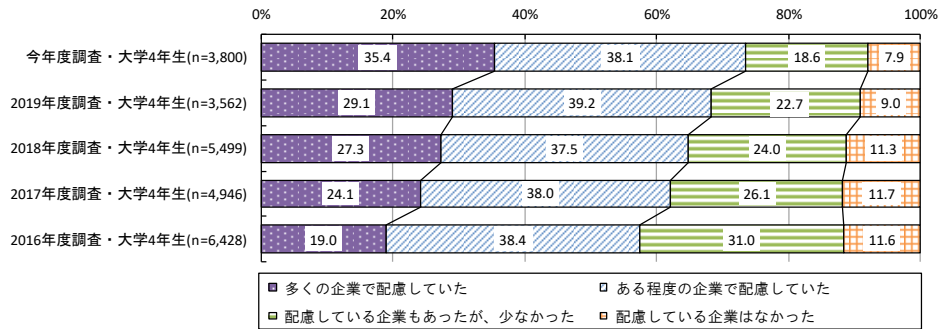


(注1) 就職活動を行った企業について、「個別の面接日時等の設定に当たり、就職活動が授業・試験等の妨げにならないよう、連絡が余裕をもって行われたり、土日や平日夕方などの対応があったり、日程の候補が複数提示されたり、学生の要望を聞いたりするなどの配慮がありましたか」という設問への回答で、「就職活動最優先で活動していたため、よくわからない」と回答した者は除いて集計した。

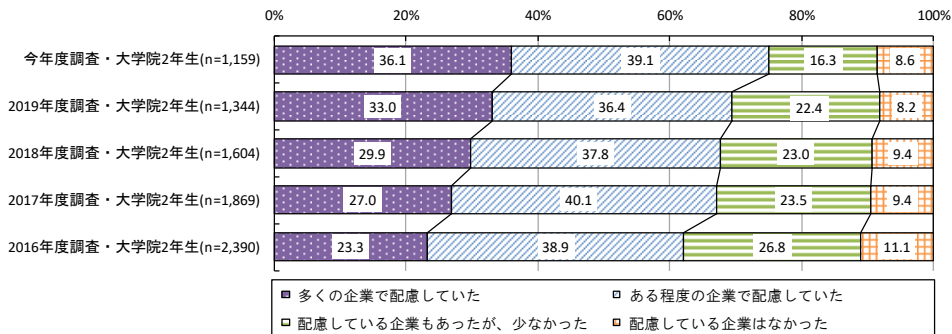
(注2) 2015年度は当該設問について調査を実施していない。

説明会や面接等の日程・時間帯等

(大学4年生)

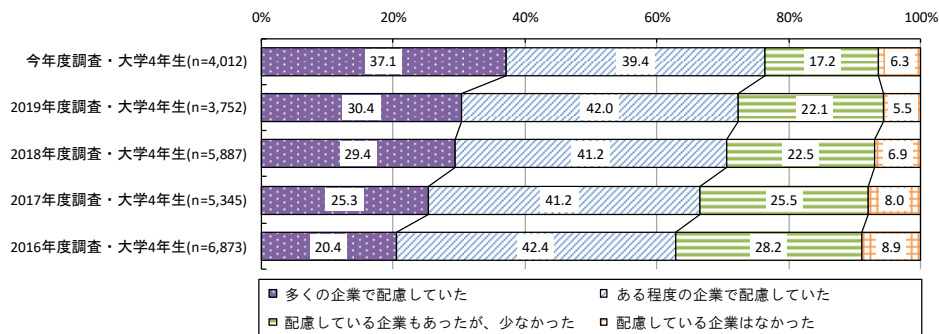


(大学院2年生)

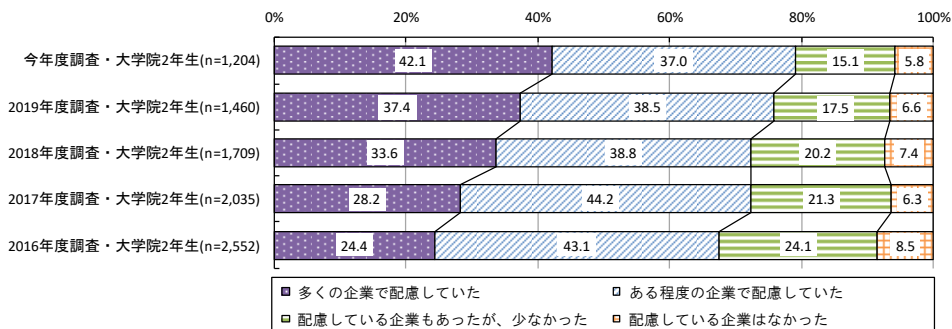


個別の面接日時等

(大学4年生)



(大学院2年生)



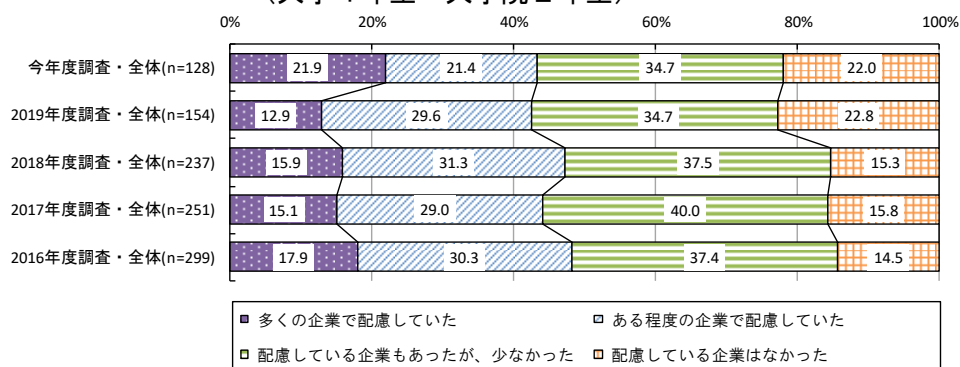
企業による留学経験者への配慮

実際に就職・採用活動時期に留学を行った学生のうち、「わからない」との回答を除くと、約4割が「多くの企業」又は「ある程度の企業」で、留学により就職活動が不利にならないよう、留学経験者向けのスケジュールや情報を別途示すなど配慮されていたと回答している。これは2019年度と比べると同程度であるが、そのうち「多くの企業」の回答割合は上昇している。

留学と採用選考の時期が重なることで、面接日程の配慮を求めた際の対応状況について、「配慮を求めた企業のほぼ全てが対応してくれた」と「対応してくれた企業のほうが多い」を合わせた回答割合は約6割となっている。

留学経験者への配慮の有無

(大学4年生・大学院2年生)

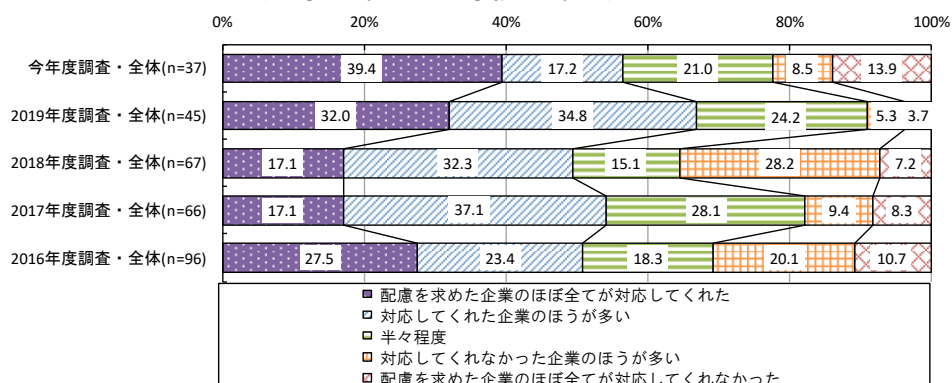


(注1) 「あなたが就職を希望した企業は、企業側から留学経験者向けのスケジュール・情報を別途示すなど、留学により不利にならないように配慮していましたか」という設問への回答で、「留学経験者であることを特に意識せず就職活動を行ったため、わからない」と回答した者は除いて集計した。

(注2) 2015年度は当該設問について調査を実施していない。

配慮を求めた際の企業の対応

(大学4年生・大学院2年生)



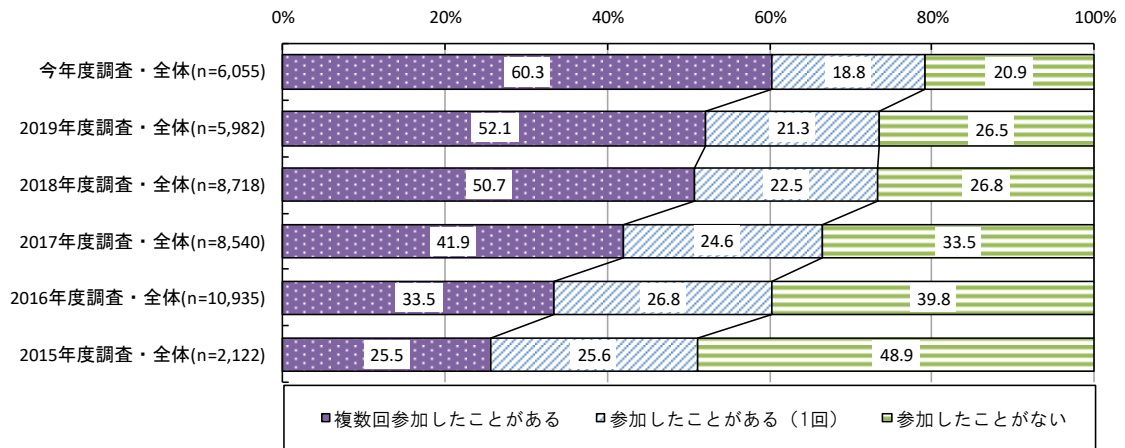
(注1) 留学と採用選考の時期が重なることで、就職を希望した企業に対して面接日程の配慮を求めたことがあったかについて、「自分から面接日程の配慮を求めた企業があった」と回答した者が集計対象。

(注2) 2015年度は当該設問について調査を実施していない。

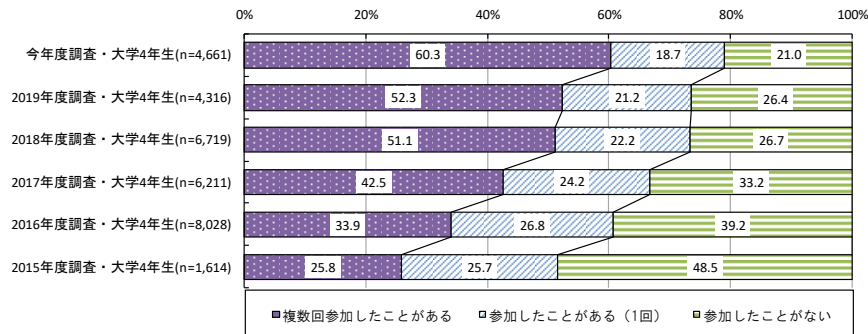
インターンシップ参加経験の有無

インターンシップの参加経験について、約8割が「複数回」又は「1回」参加したことがあると回答している。2015年度以降、この割合は上昇傾向にあるが、今年度は特に「複数回参加したことがある」と回答した割合が高くなっている。

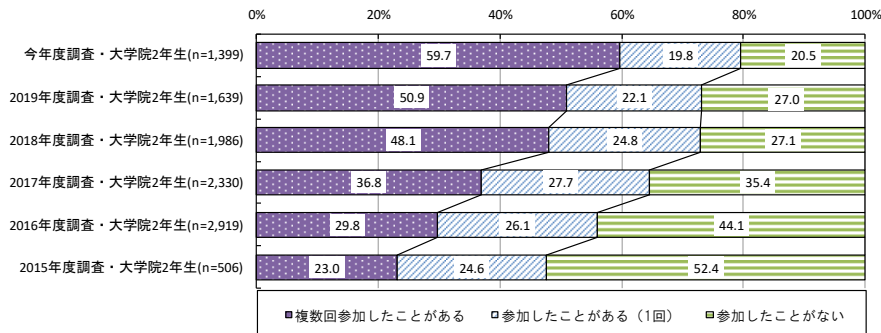
(大学4年生・大学院2年生)



(大学4年生)



(大学院2年生)

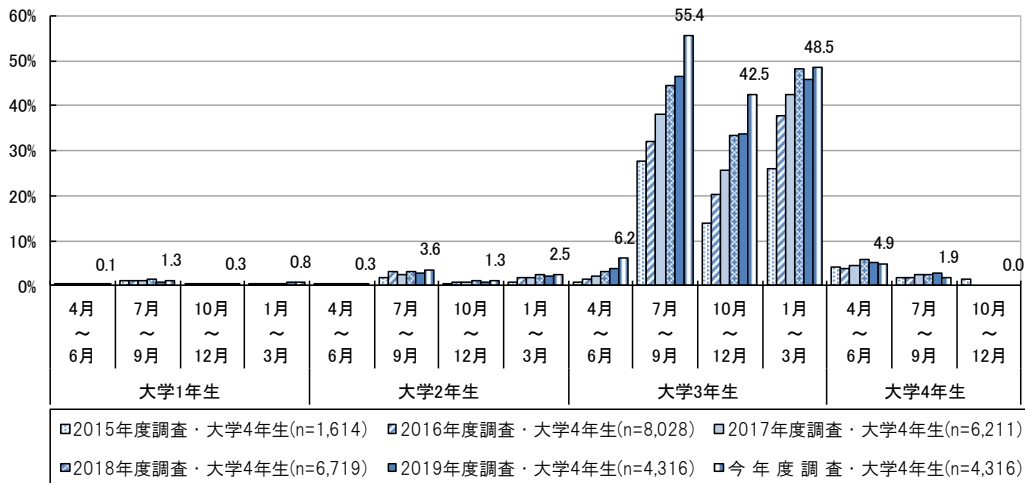


(注) インターンシップに関する設問については、2016年度～今年度の調査では「就職活動を行った (終えた)」「就職活動を行っている (継続している)」「これから就職活動を行う予定である」のいずれかを回答した者を集計対象とし、「就職活動を行わなかった (行う予定はない)」と回答した者は対象外としている。2015年度調査については「就職活動を行った」と回答した者を集計対象とし、「就職活動を行わなかった」と回答した者は対象外としている。

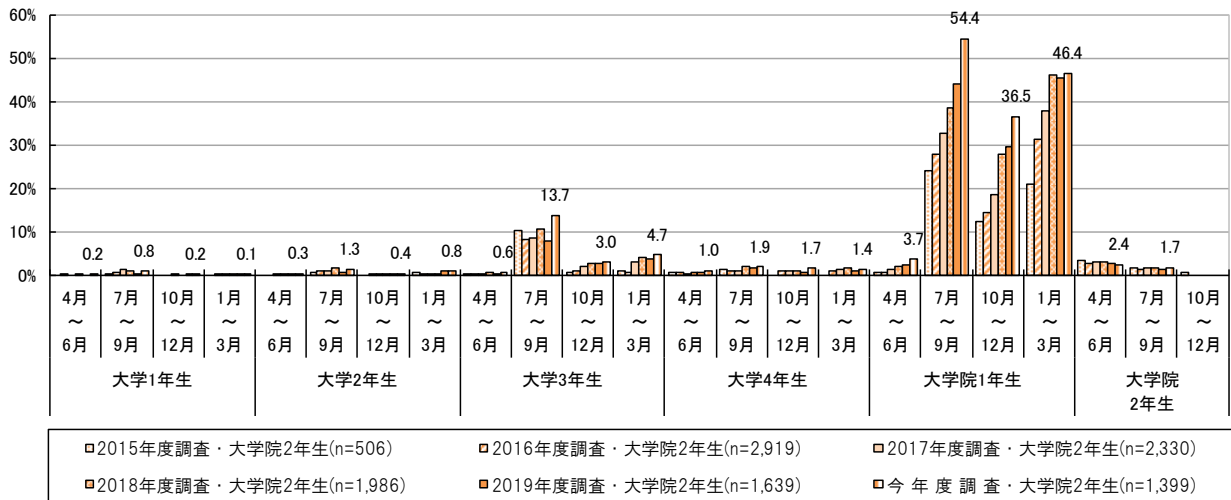
インターンシップ参加時期

インターンシップ参加の時期について、大学3年生・大学院1年生の「7月～9月」と「1月～3月」の回答割合が5～6割と高くなっている。過年度と比較すると、今年度は大学3年生・大学院1年生の「7月～9月」「10～12月」「1月～3月」の回答割合が上昇している。

(大学4年生)



(大学院2年生)



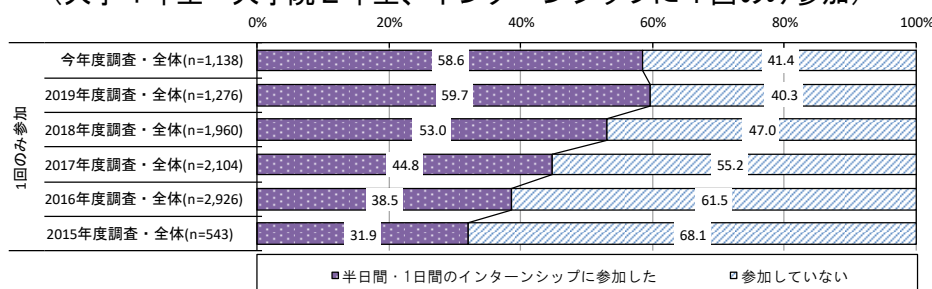
(注) 複数回答により参加時期を回答する設問で、回答割合を算出するにあたり、集計対象にインターンシップに参加したことがない者も含んでいる。

半日間又は1日間のインターンシップの参加状況

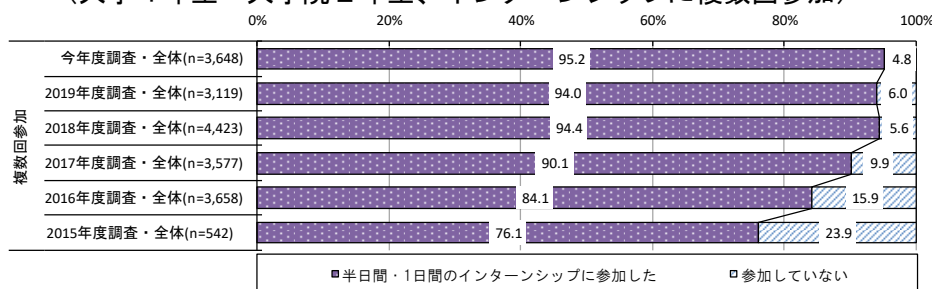
半日間又は1日間のインターンシップへの参加について、インターンシップに1回のみ参加した者では約6割、複数回参加した者では9割以上が参加しており、2019年度と比べると、1回のみ参加した者では若干低下、複数回参加した者では若干上昇している。

また、全てのインターンシップ参加の機会のうち、半日間又は1日間のインターンシップが占める割合は約8割であり、過年度と比べてこの割合は上昇している。

半日間・1日間のインターンシップの参加の有無
(大学4年生・大学院2年生、インターンシップに1回のみ参加)



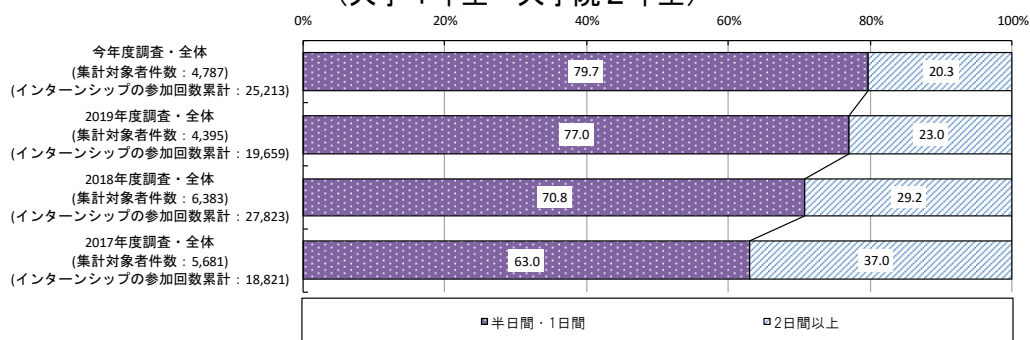
(大学4年生・大学院2年生、インターンシップに複数回参加)



(注1) 2015年度～2018年度の調査では参加したインターンシップの最短の日数を1日単位の数字で回答されたものから1日間のインターンシップの参加の有無について判断し、集計をした。2019年度・今年度調査ではあらかじめ選択肢を設定し、参加したことがある日数の回答について集計をした。「半日」の分類は今年度調査についてのみ把握・集計を行うことができるものとなっている。

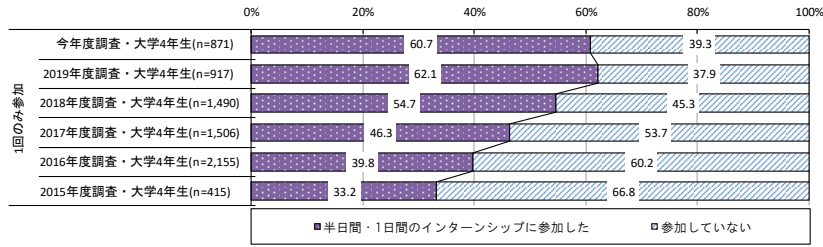
参加したインターンシップが半日間・1日間のインターンシップであった割合
(インターンシップの参加回数累計による集計)

(大学4年生・大学院2年生)

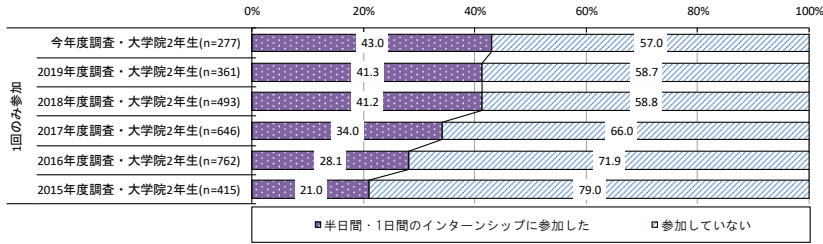


(注2) 2015年度・2016年度は当該設問について調査を実施していない。

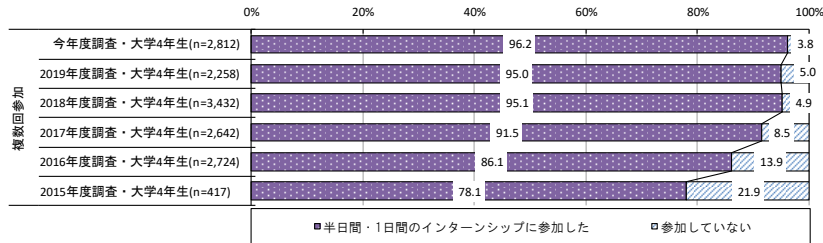
半日間・1日間のインターンシップの参加の有無 (大学4年生、インターンシップに1回のみ参加)



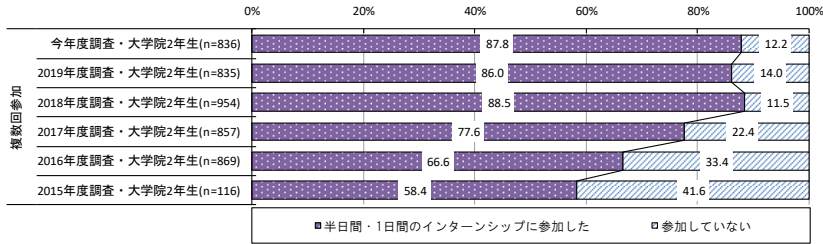
(大学院2年生、インターンシップに1回のみ参加)



(大学4年生、インターンシップに複数回参加)

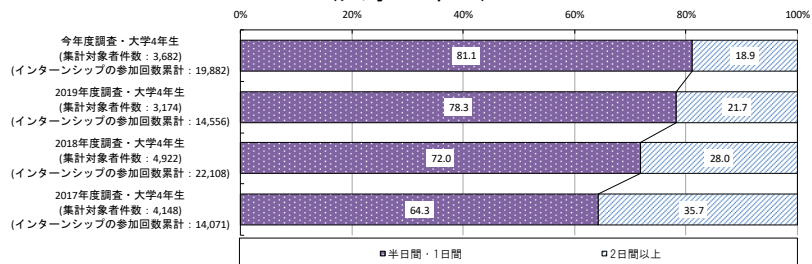


(大学院2年生、インターンシップに複数回参加)

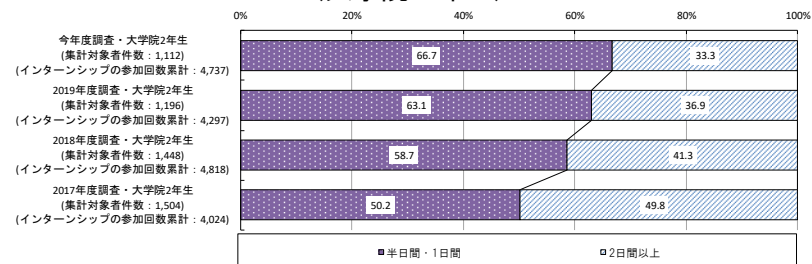


参加したインターンシップが半日間・1日間のインターンシップであった割合 (インターンシップの参加回数累計による集計)

(大学4年生)



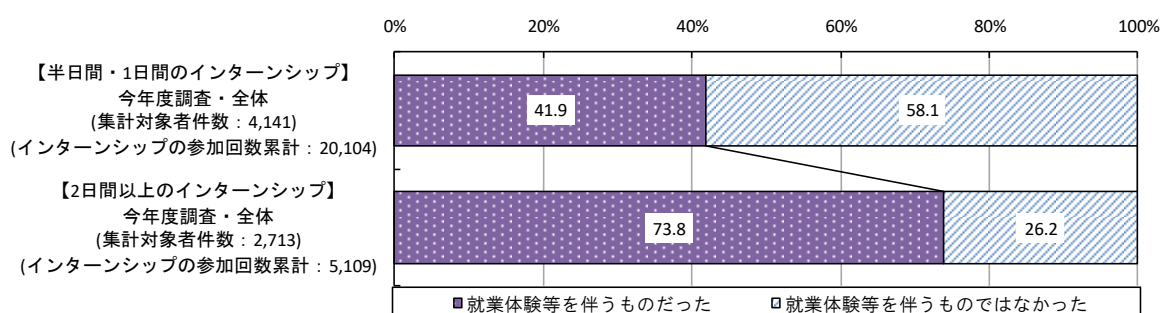
(大学院2年生)



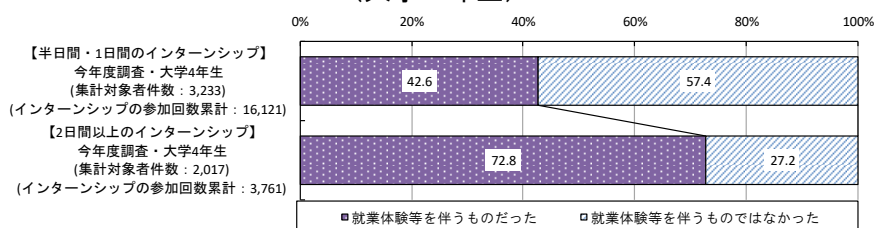
参加したインターンシップの就業体験等との関係性

参加したインターンシップの就業体験等について、半日間・1日間のインターンシップでは約6割が、2日間以上のインターンシップでは約3割が、「就業体験等を伴うものではなかった」と回答している。

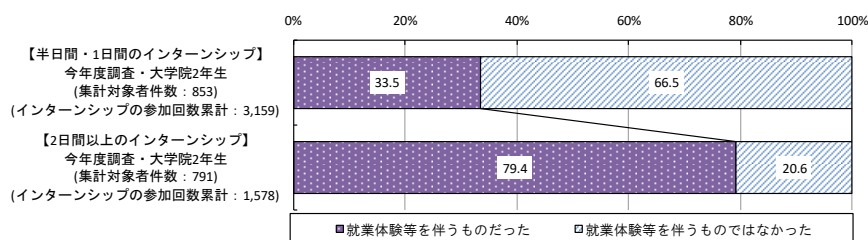
参加したインターンシップの就業体験等との関係性
(参加したインターンシップの回数累計による集計)
(大学4年生・大学院2年生)



(大学4年生)



(大学院2年生)

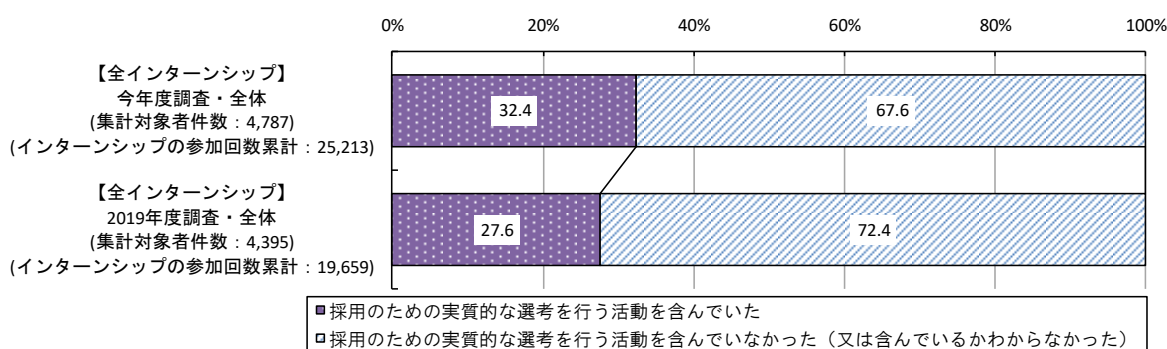


(注) 2015年度・2016年度は当該設問について調査を実施していない。2017年度・2018年度は2019年度・今年度調査とは異なる方法で設問の設定を行っていることから、直接的な比較は行わなかった。

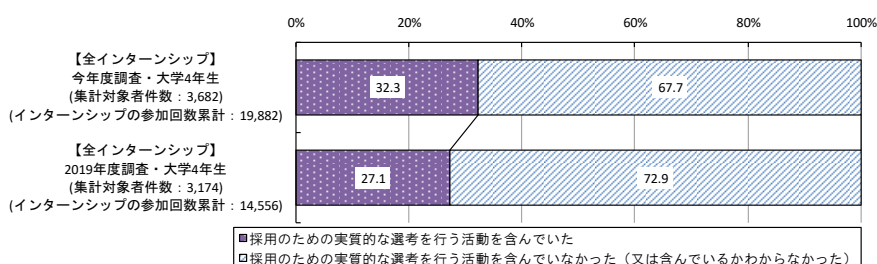
インターンシップにおける実質的な選考実施の有無

参加したインターンシップが採用のための実質的な選考を行う活動を含んでいたかについて、約3割が「実質的な選考を行う活動を含んでいた」と回答している。2019年度と比べると、この割合は若干上昇している。

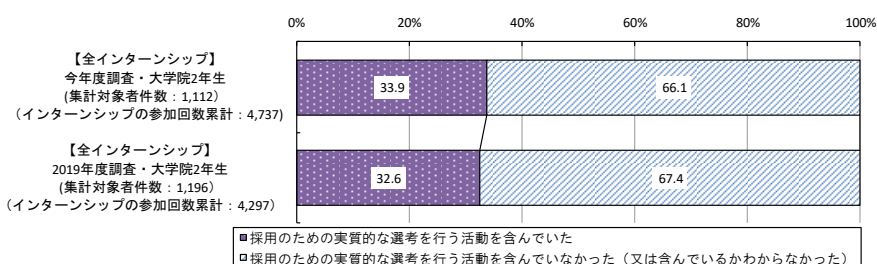
インターンシップにおける実質的な選考実施の有無
(参加したインターンシップの回数累計による集計)
(大学4年生・大学院2年生)



(大学4年生)



(大学院2年生)



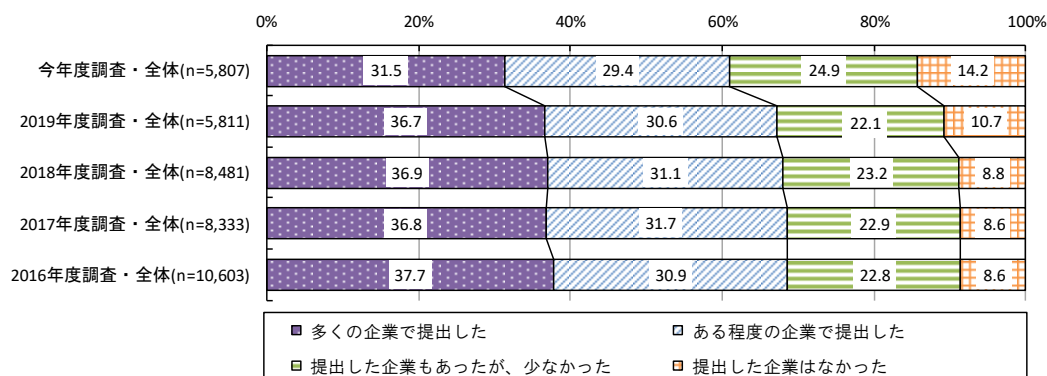
(注1) 2015年度～2018年度の調査では当該設問について調査を実施していない。

(注2) 「採用のための実質的な選考を行う活動」とは、インターンシップの参加が採用面接を受けるための必須条件になっていたり、インターンシップの結果が内々定の獲得に影響したりすることとして考えていただくよう、回答者に案内した上で調査を行った。また、終了後にインターンシップ参加者だけの説明会に呼ばれたという場合等も含むよう案内をした。

履修履歴（成績証明書など）の提出の状況

就職活動の面接や試験を受けるにあたり、履修履歴（成績証明書など）を提出することがどの程度あったかについて、「多くの企業で提出した」の回答割合が約3割となっている。

履修履歴（成績証明書など）の提出の状況
(大学4年生・大学院2年生)

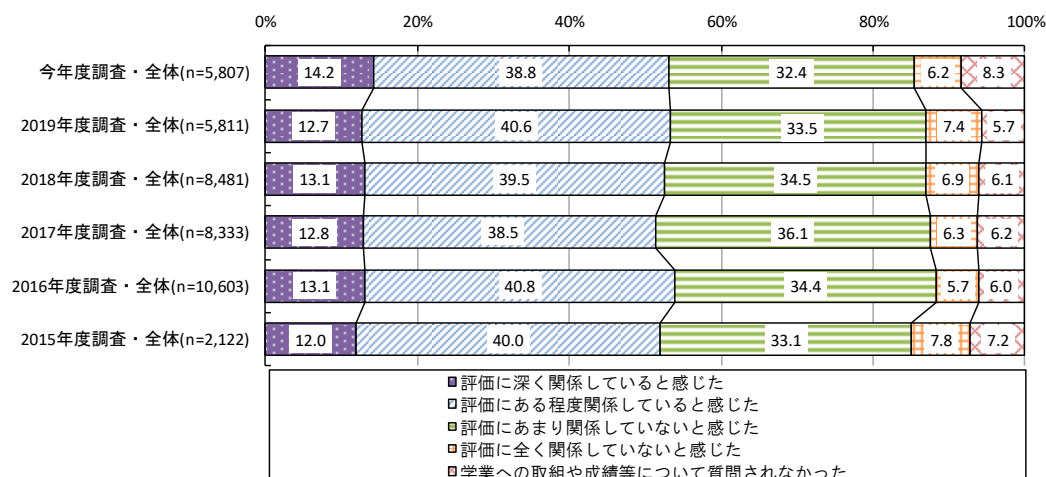


(注) 2015年度は当該設問について調査を実施していない。

採用面接の際の学業や成績等への評価

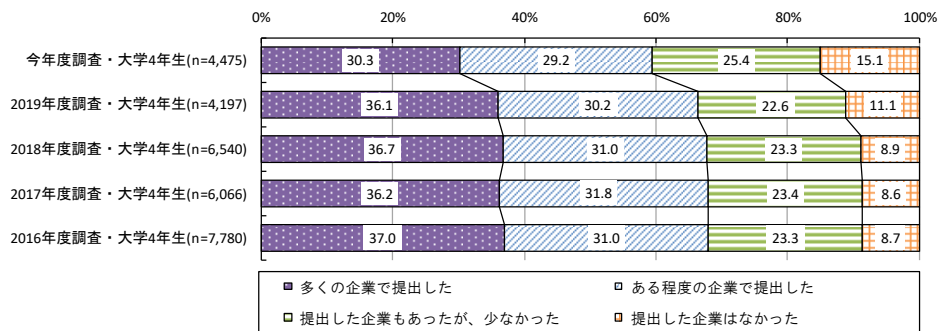
採用面接において、研究・ゼミや専門分野などの学業への取組や成績等の質問などを受け、その内容が採用選考の評価に関係していると感じたかについて、「評価に深く関係していると感じた」と「評価にある程度関係していると感じた」を合わせた回答割合が約5割となっている。

採用面接の際の学業や成績等への評価
(大学4年生・大学院2年生)

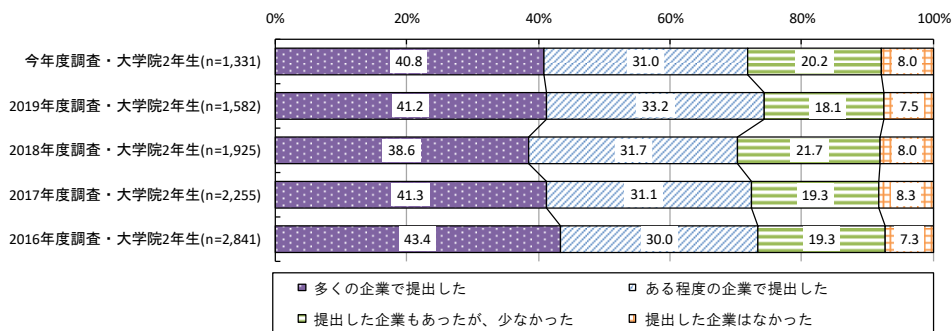


履修履歴（成績証明書など）の提出の状況

（大学4年生）

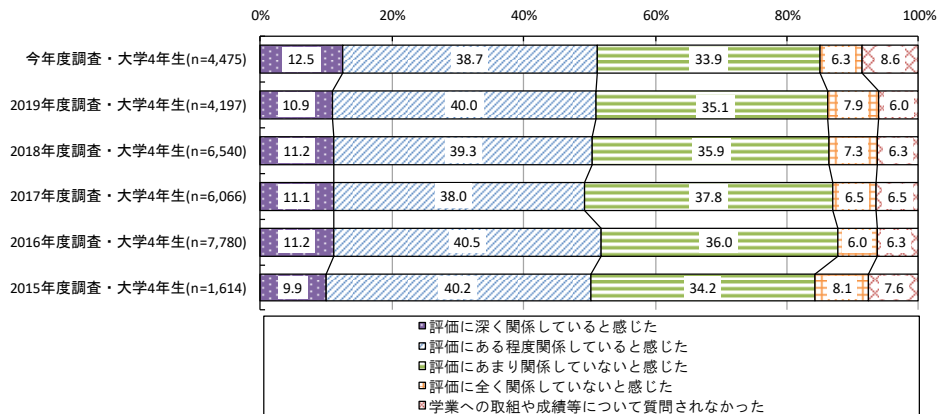


（大学院2年生）

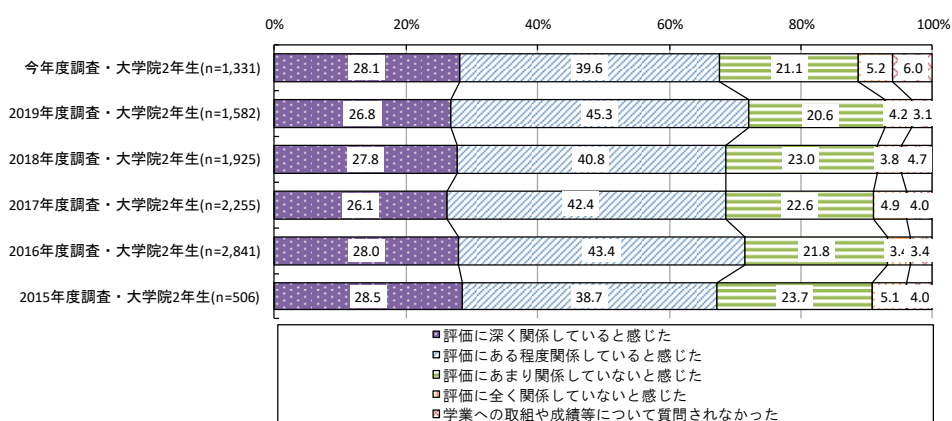


採用面接の際の学業や成績等への評価

（大学4年生）



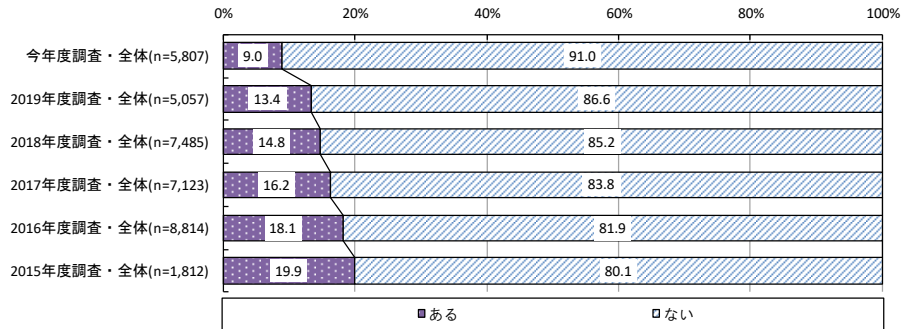
（大学院2年生）



他の企業等への就職活動の終了を強要する ハラスメント的な行為（いわゆる「オワハラ」）の有無

いわゆる「オワハラ」を受けた経験について、約1割が「ある」と回答しており、2015年度調査～2019年度調査と比較すると低下している。

企業から「オワハラ」を受けた経験の有無
(大学4年生・大学院2年生)

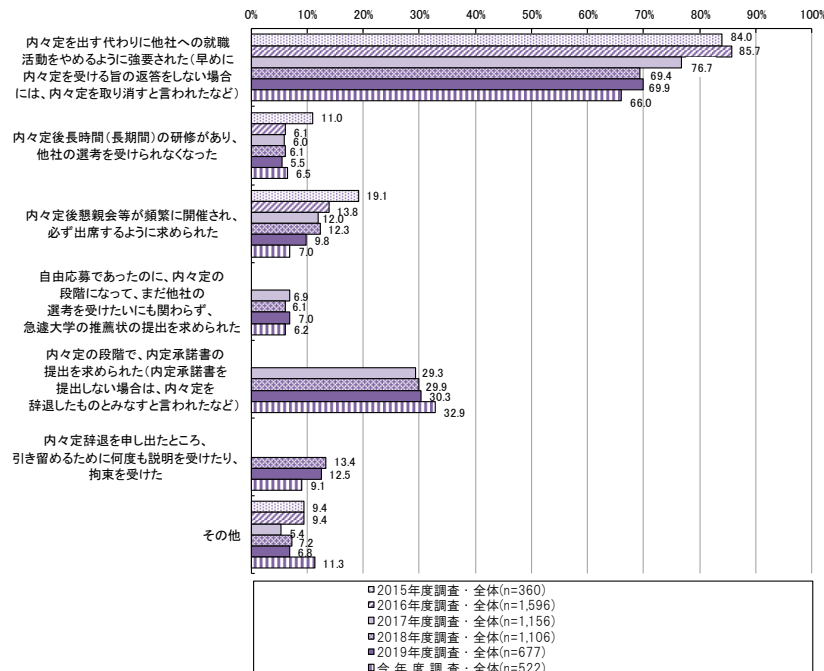


(注) 内々定を1社以上から受けた者を集計の対象とした。

「オワハラ」の内容

「オワハラ」の内容は、「内々定を出す代わりに他社への就職活動をやめるように強要された（早めに内々定を受ける旨の返答をしない場合には、内々定を取り消すと言われたなど）」との回答割合が約7割となっている。

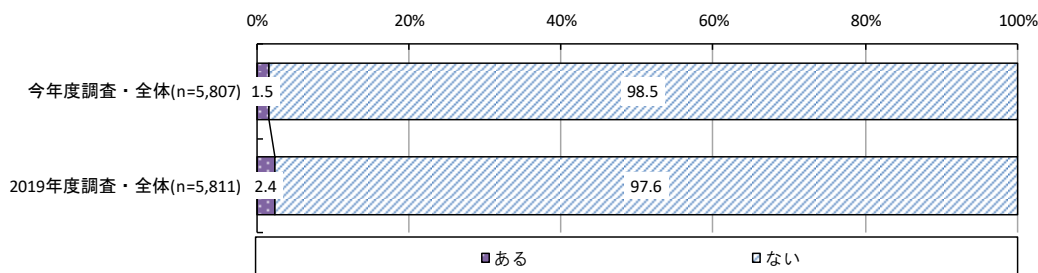
「オワハラ」の内容
(大学4年生・大学院2年生)



セクシュアルハラスメント行為の有無

就職活動の過程でセクシュアルハラスメント行為を受けた経験について、「ある」の回答割合は約 1.5%となっている。

セクシュアルハラスメント行為を受けた経験の有無
(大学4年生・大学院2年生)

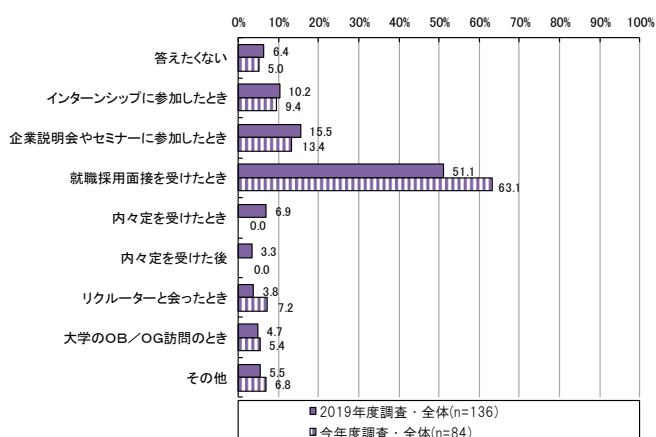


セクシュアルハラスメント行為を受けたタイミング・内容

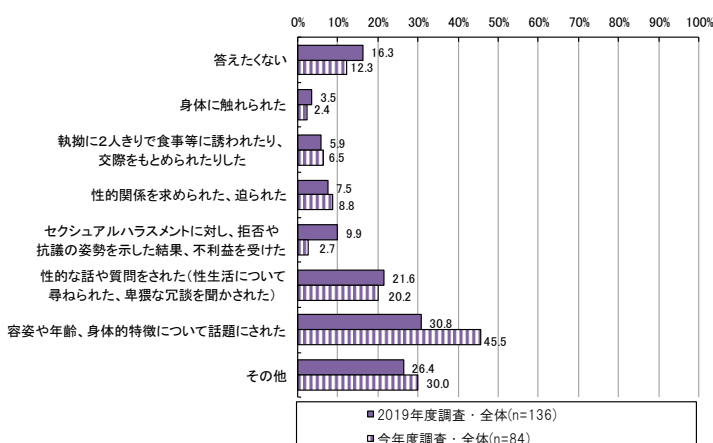
セクシュアルハラスメント行為を受けたタイミングは、「就職採用面接を受けたとき」の回答が約 6 割、「企業説明会やセミナーに参加したとき」が約 1 割となっている。

行為の内容は、「容姿や年齢、身体的特徴について話題にされた」が約 5 割、「性的な話や質問をされた（性生活について尋ねられた、卑猥な冗談を聞かされた）」が約 2 割となっている。

行為を受けたタイミング
(大学4年生・大学院2年生)



行為の内容
(大学4年生・大学院2年生)

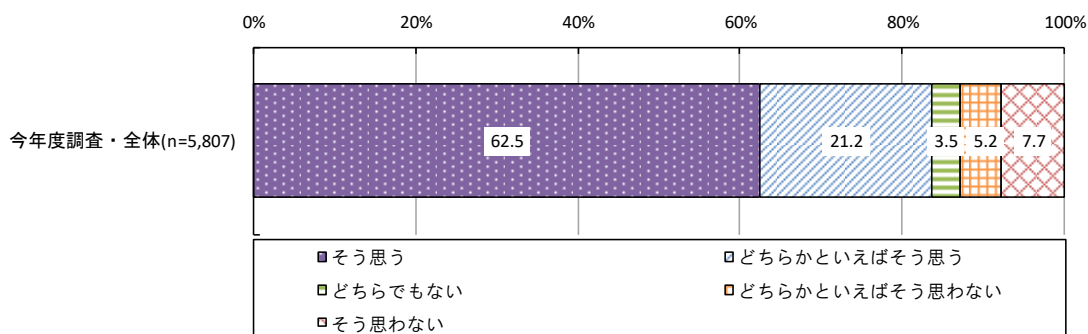


(注) 2015年度～2018年度の調査ではセクシュアルハラスメント行為に関する各設問について調査を実施していない。

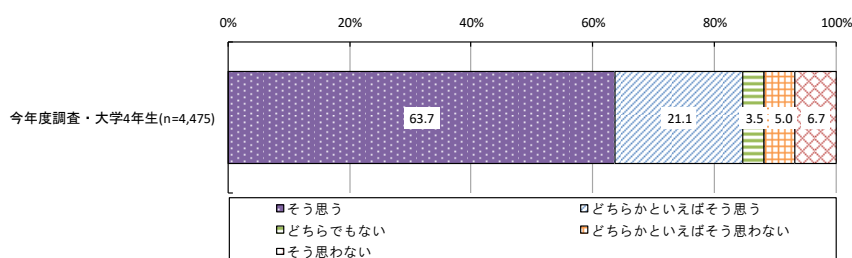
就職活動全般に対する新型コロナウイルス感染症の影響

就職活動全般について新型コロナウイルス感染症によって影響を受けたと思うかについて、約8割が「そう思う」又は「どちらかといえばそう思う」との回答であった。

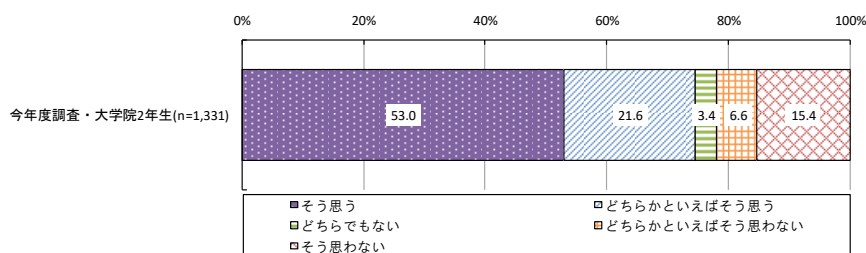
就職活動全般に対する新型コロナウイルス感染症の影響
(大学4年生・大学院2年生)



(大学4年生)

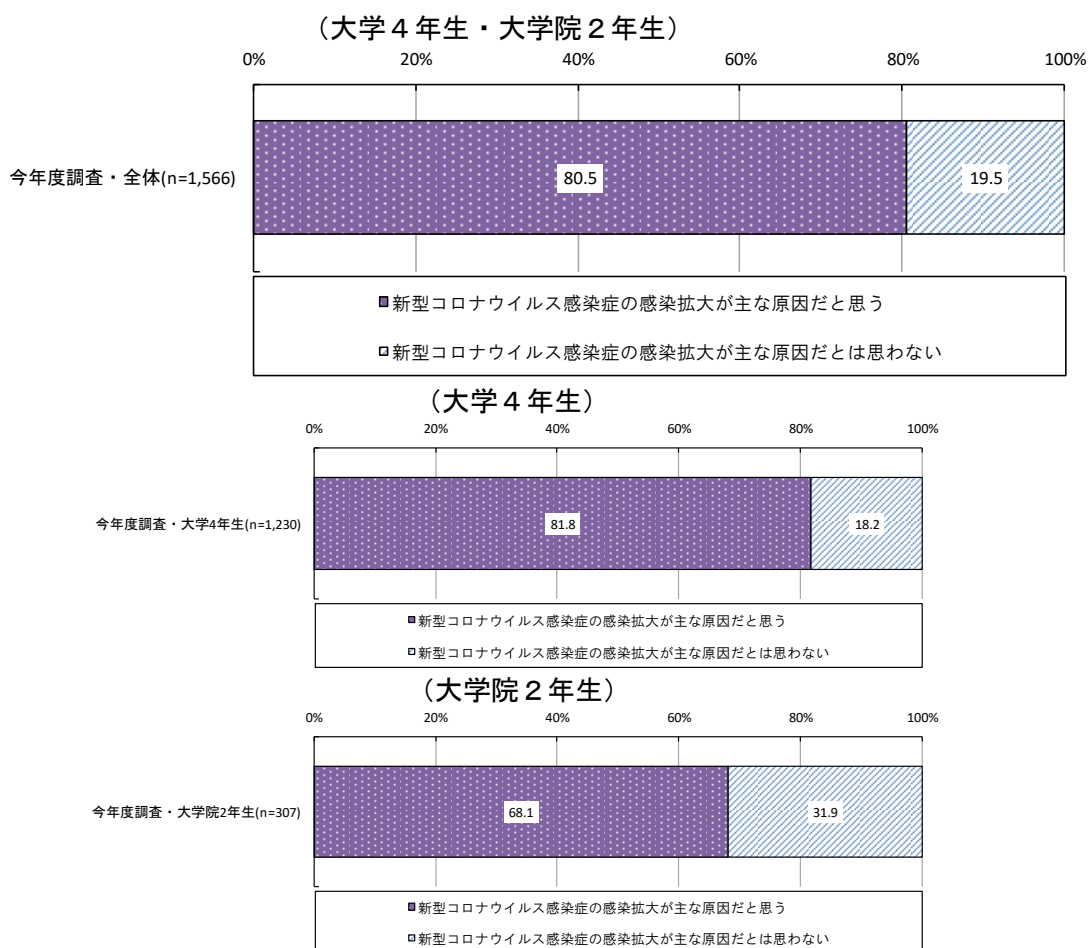


(大学院2年生)



就職活動の予定をたてる際の影響

どの時期にどのような就職活動をするか予定をたてるのが難しかったことについて、「新型コロナウイルス感染症の感染拡大が原因だと思う」と回答した割合は約8割となっている。

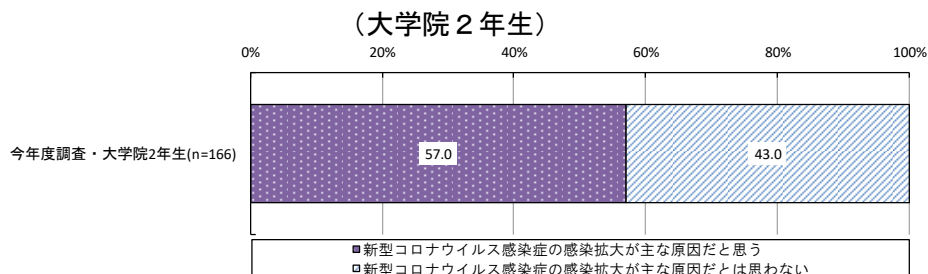
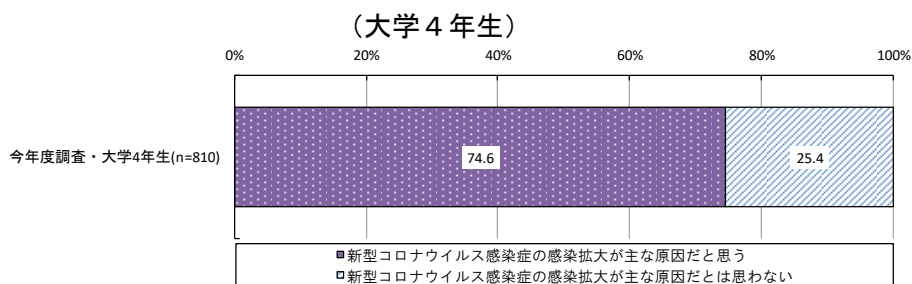
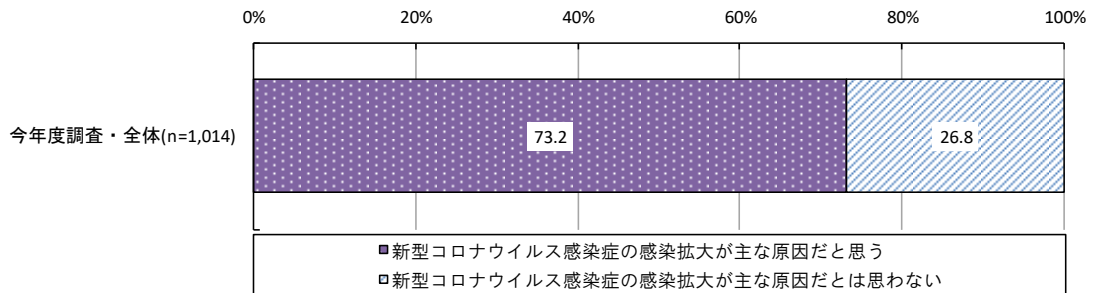


(注) 就職・採用活動時期に関し、昨年度と同様の時期に設定されたことについて、「どの時期にどのような就職活動をするか予定をたてやすく準備・行動ができた」に、「どちらかといえばそう思わない」又は「そう思わない」と回答した者のみを集計対象とした。

企業説明会やセミナー等の時期の当初想定とのずれの原因

企業説明会やセミナー等への参加時期が「就職活動の準備を始めた頃に想定していた時期よりも遅い時期だった」と回答した者のうち、約7割が「新型コロナウイルス感染症拡大が主な原因だと思う」と回答している。

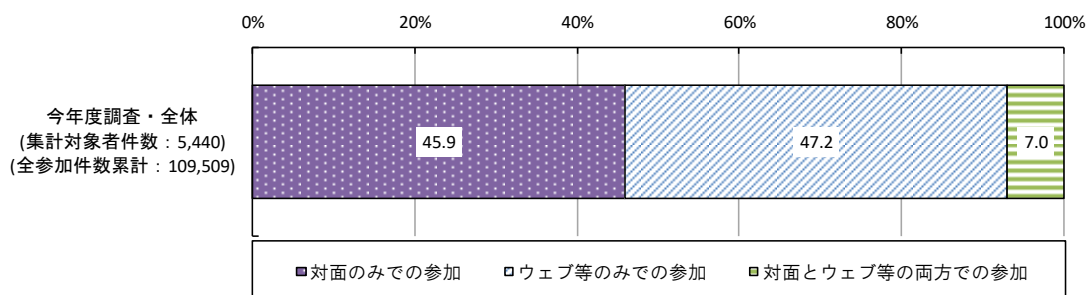
企業説明会やセミナー等の時期の当初想定とのずれ
(大学4年生・大学院2年生)



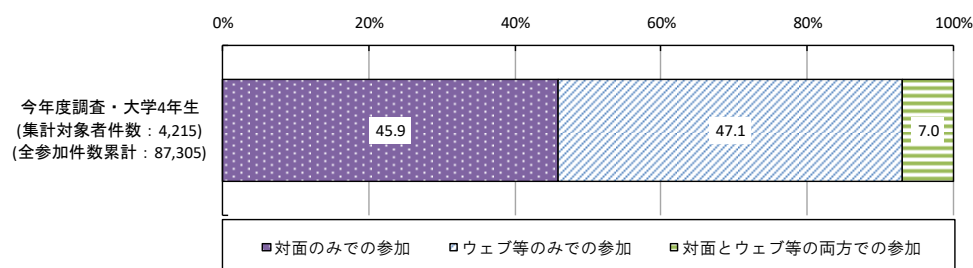
企業説明会やセミナー等への参加方法

学生が参加したすべての企業説明会やセミナー等の件数に占める、参加方法別の件数の割合を集計すると、「ウェブ等のみでの参加」が約5割となっている。

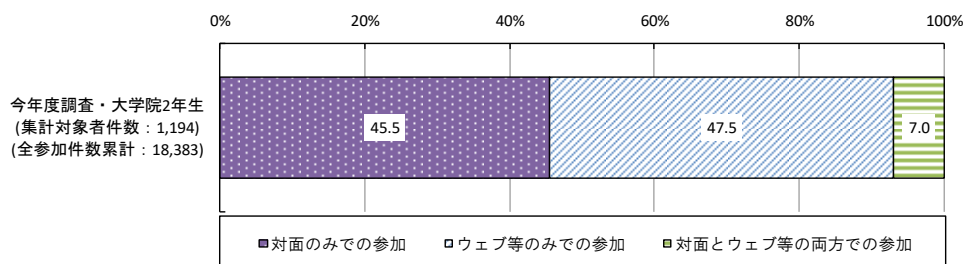
全参加件数に占める各参加方法の割合
(企業説明会やセミナー等への参加件数累計による集計)
(大学4年生・大学院2年生)



(大学4年生)



(大学院2年生)



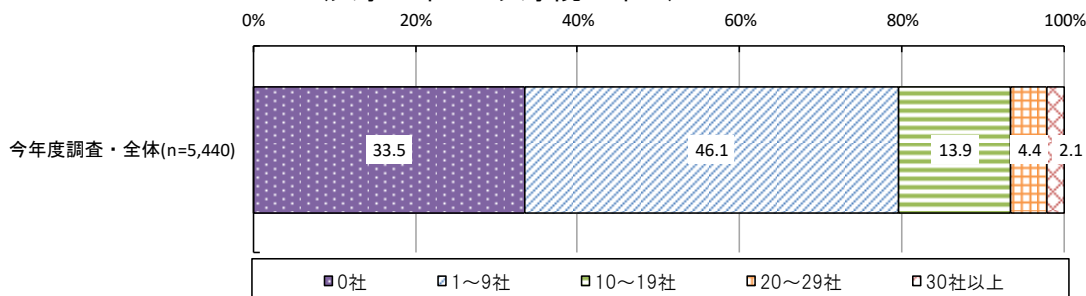
(注) 全参加件数累計は、各方法で参加したと回答した件数を合計した数。

企業説明会やセミナー等中止や参加の取りやめ

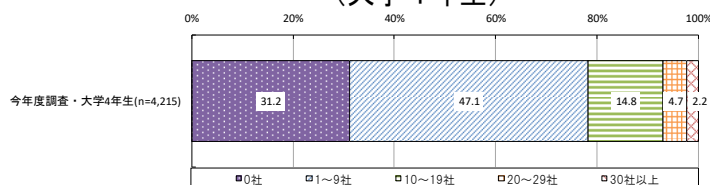
参加を予定していた企業説明会やセミナー等で、新型コロナウイルス感染症の感染拡大の影響で開催が中止になった数について、約7割が1社以上中止になったと回答している。参加を予定していたが、対面で実施されることを理由に自ら参加を取りやめた企業説明会やセミナー等について、約3割が1社以上取りやめたと回答している。

参加を予定していたが中止になった企業説明会やセミナー等

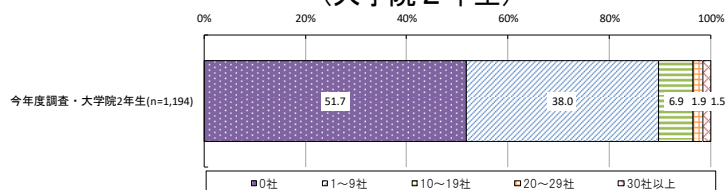
(大学4年生・大学院2年生)



(大学4年生)

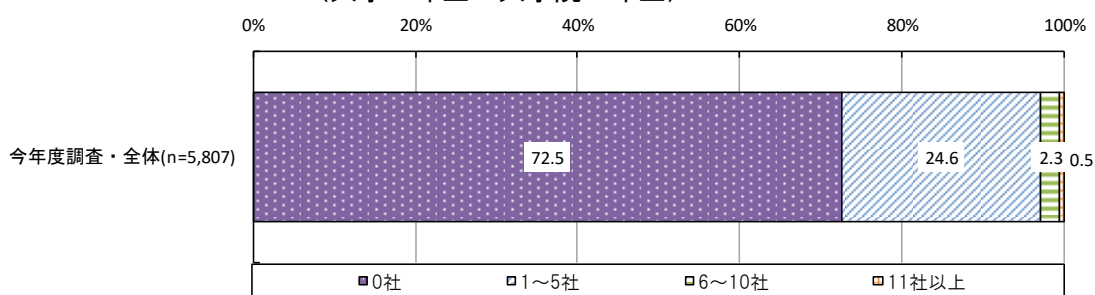


(大学院2年生)

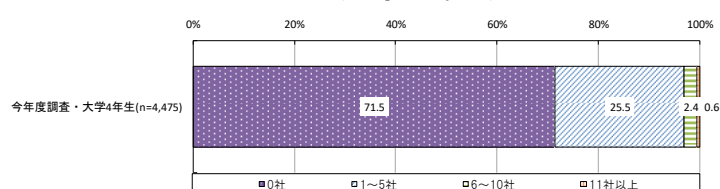


参加を予定していたが自ら参加を取りやめた企業説明会やセミナー等

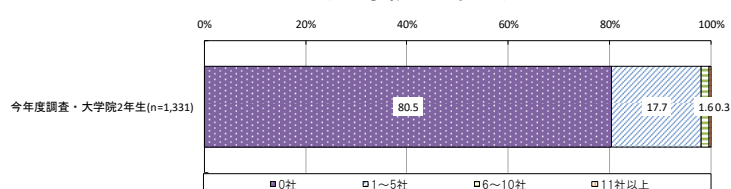
(大学4年生・大学院2年生)



(大学4年生)



(大学院2年生)

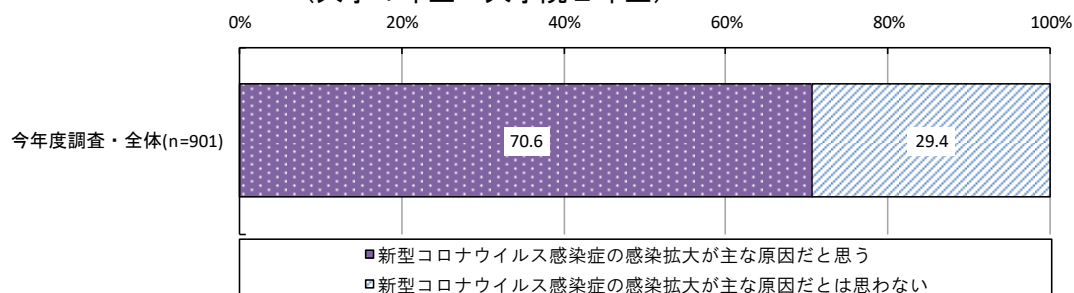


エントリーシート提出時期の当初想定とのずれの原因

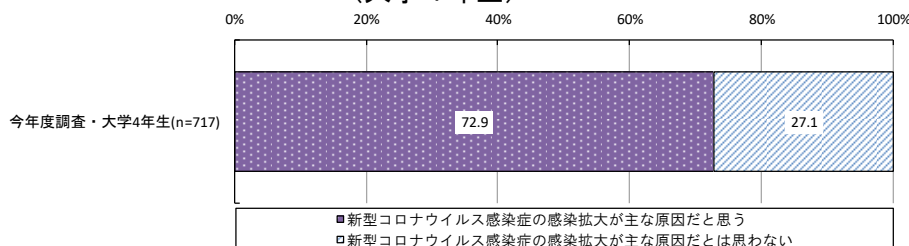
エントリーシートの提出時期が「就職活動の準備を始めた頃に想定していた時期よりも遅い時期だった」と回答した者のうち、約7割が「新型コロナウイルス感染症の感染拡大が主な原因だと思う」と回答している。

エントリーシート提出時期の当初想定とのずれ

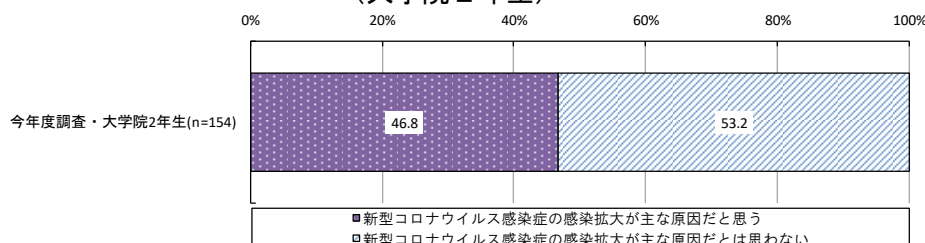
(大学4年生・大学院2年生)



(大学4年生)



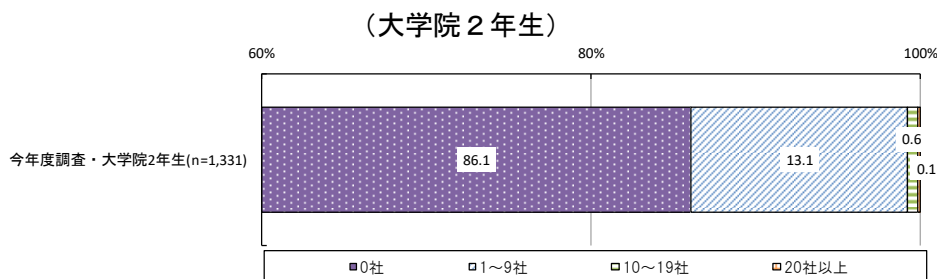
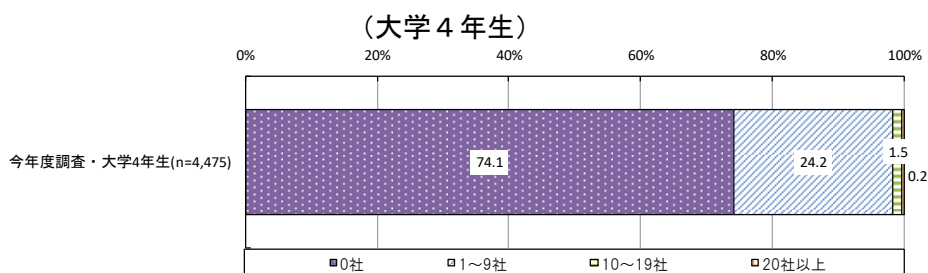
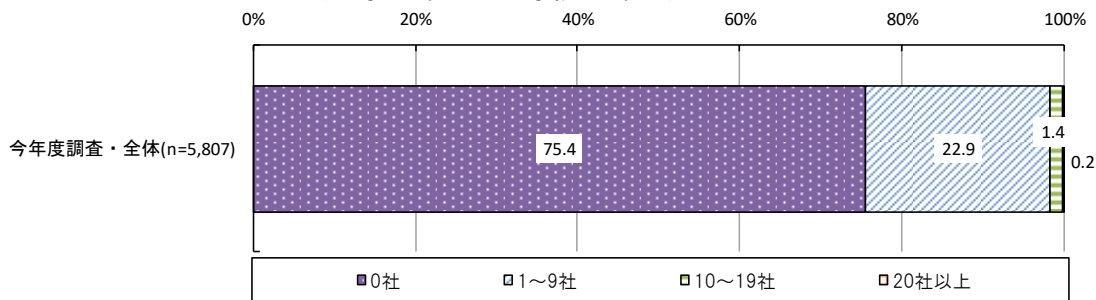
(大学院2年生)



エントリーシート受付の中止

エントリーシートの提出を予定していたが、新型コロナウイルス感染症の感染拡大の影響でエントリーの受付が中止になった企業について、約2割が1社以上中止になったと回答している。

提出を予定していたがエントリー受付中止になった企業
(大学4年生・大学院2年生)

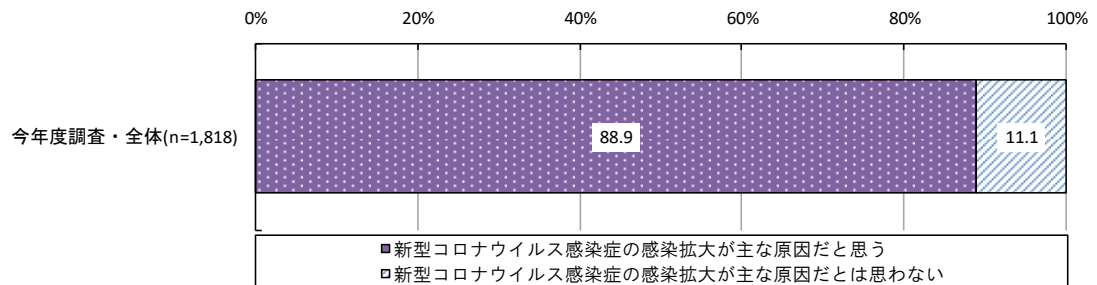


採用面接の時期の当初想定とのずれの原因

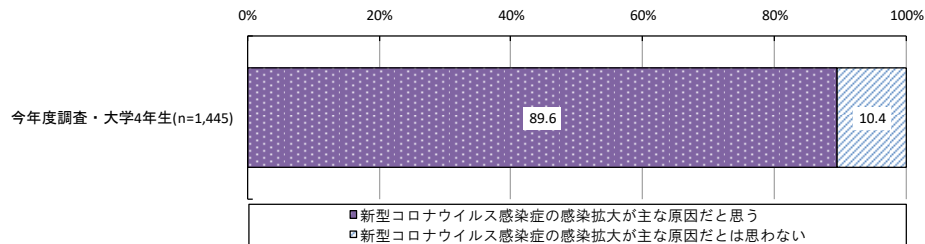
採用面接の時期が「就職活動の準備を始めた頃に想定していた時期よりも遅い時期だった」と回答した者のうち、約9割が「新型コロナウイルス感染症の感染拡大が主な原因だと思う」と回答している。

採用面接の時期の当初想定とのずれ

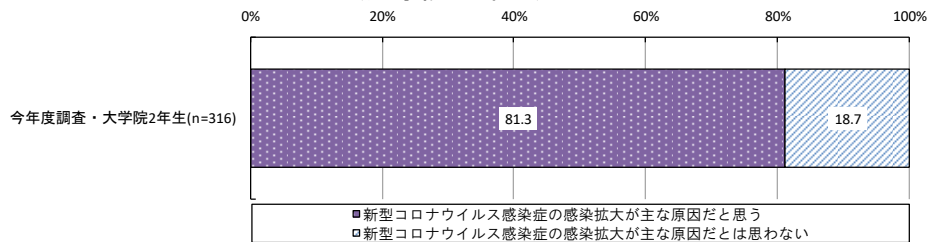
(大学4年生・大学院2年生)



(大学4年生)



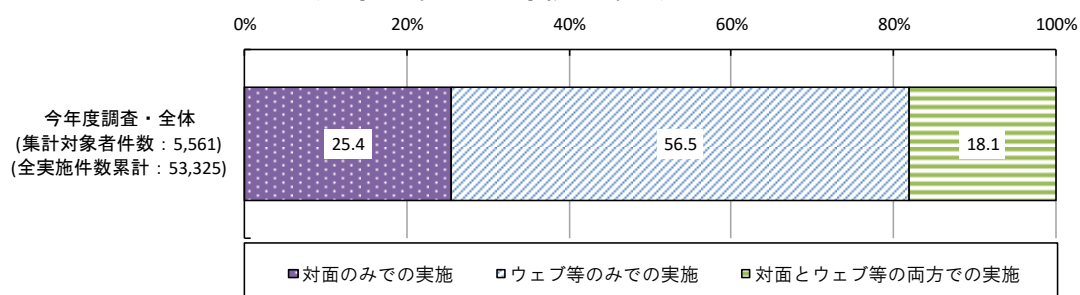
(大学院2年生)



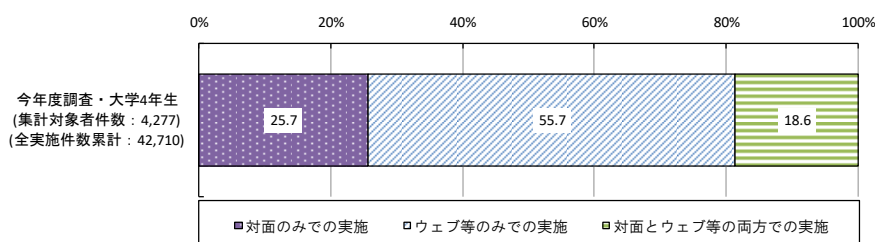
採用面接の実施方法

すべての採用面接の数に占める、実施方法別の件数の割合を集計すると、「ウェブ等のみでの実施」が約6割となっている。

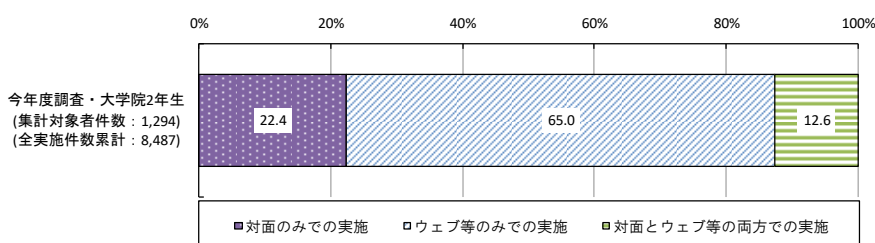
全実施件数に占める各参加方法の割合
(採用面接の実施件数累計による集計)
(大学4年生・大学院2年生)



(大学4年生)



(大学院2年生)

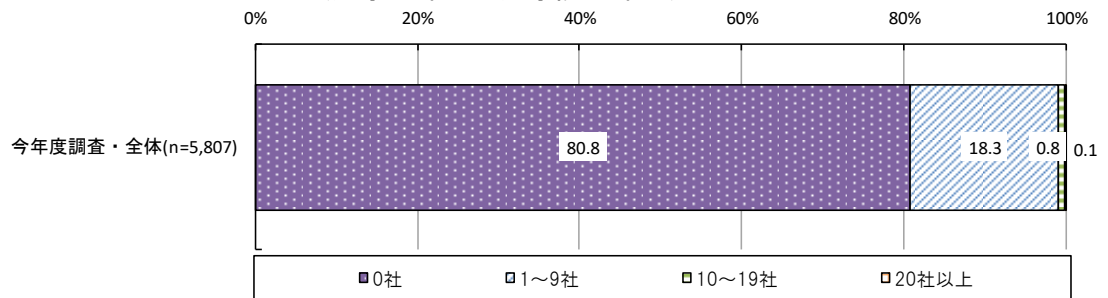


(注) 全参加件数累計は、各方法で実施したと回答した件数を合計した数。

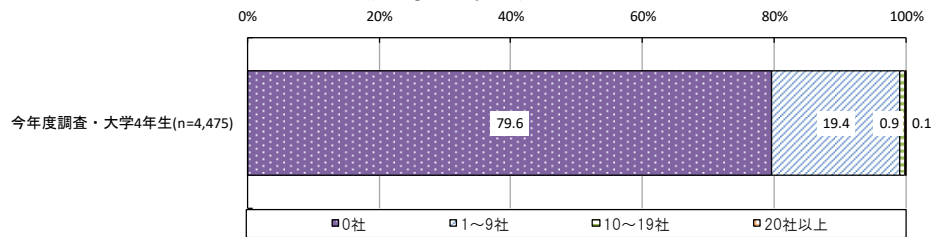
採用面接の中止

受けることが予定されていたが、新型コロナウイルス感染症の感染拡大の影響で実施が中止になった採用面接について、約2割が1社以上中止になったと回答している。

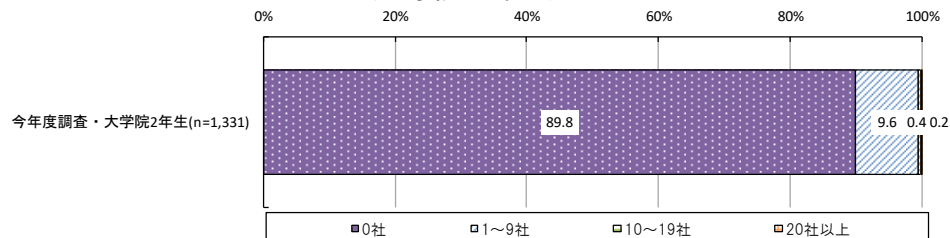
受けることが予定されていたが実施が中止になった企業の採用面接
(大学4年生・大学院2年生)



(大学4年生)



(大学院2年生)



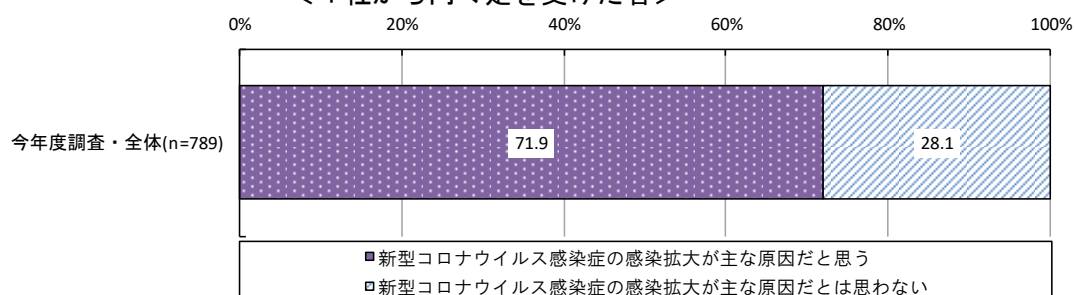
内々定を受けた時期の当初想定とのずれの原因

内々定を受けた時期が「就職活動の準備を始めた頃に想定していた時期よりも遅い時期だった」と回答した者のうち、1社から内々定を受けた者と、複数社から内々定を受けた者の最初の内々定については約7割が、複数社から内々定を受けた者の就職予定の企業の内々定については約8割が、「新型コロナウイルス感染症の感染拡大が主な原因だ」と回答している。

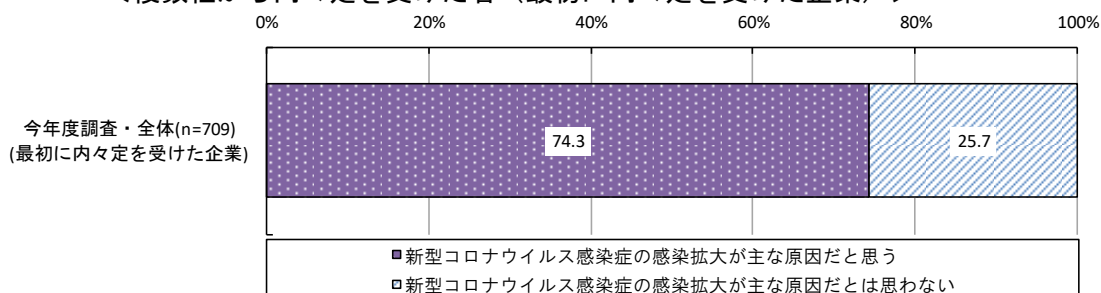
内々定の時期の当初想定とのずれ

(大学4年生・大学院2年生)

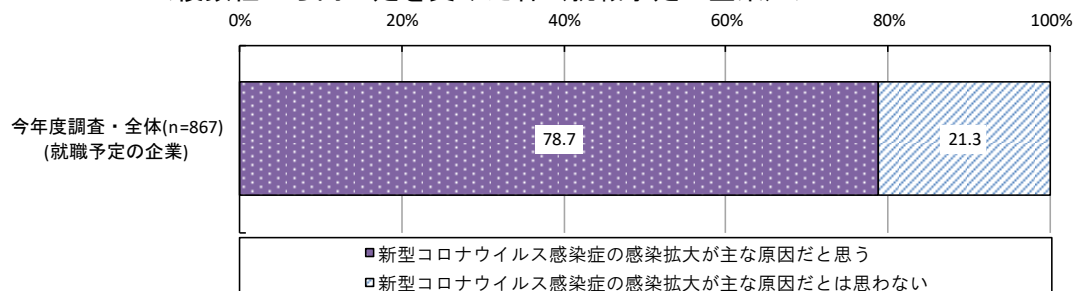
<1社から内々定を受けた者>



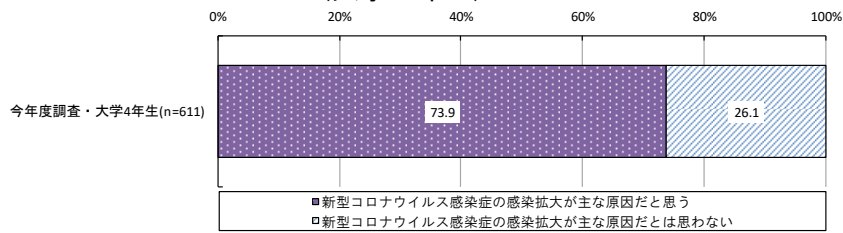
<複数社から内々定を受けた者（最初に内々定を受けた企業）>



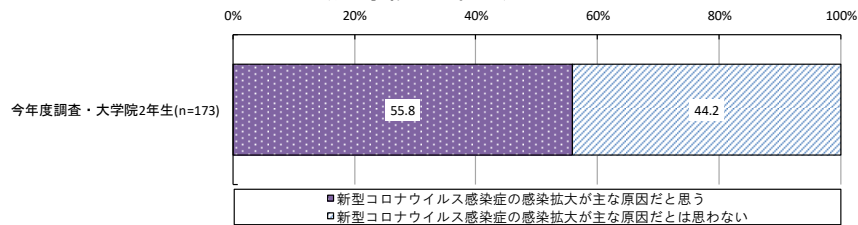
<複数社から内々定を受けた者（就職予定の企業）>



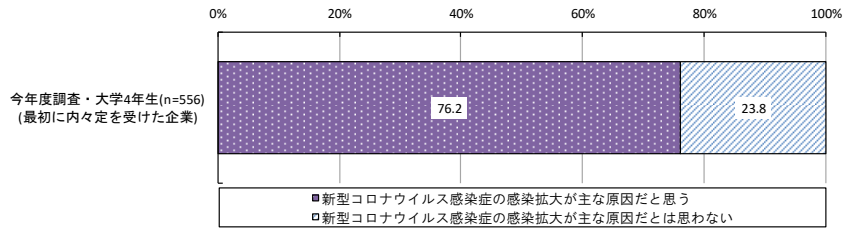
＜1社から内々定を受けた者＞
(大学4年生)



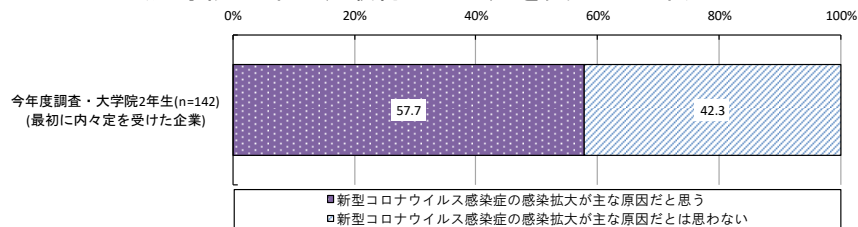
(大学院2年生)



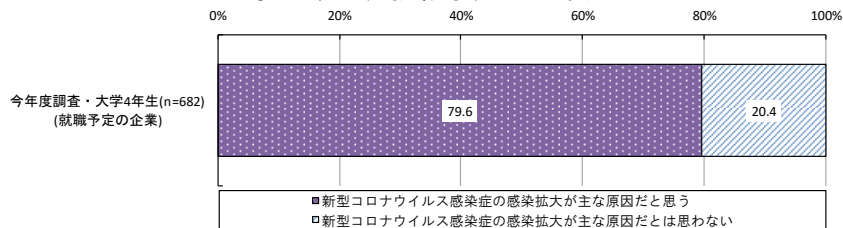
＜複数社から内々定を受けた者＞
(大学4年生、最初に内々定を受けた企業)



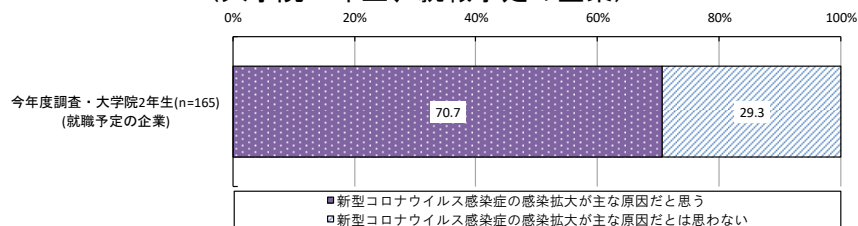
(大学院2年生、最初に内々定を受けた企業)



(大学4年生、就職予定の企業)



(大学院2年生、就職予定の企業)

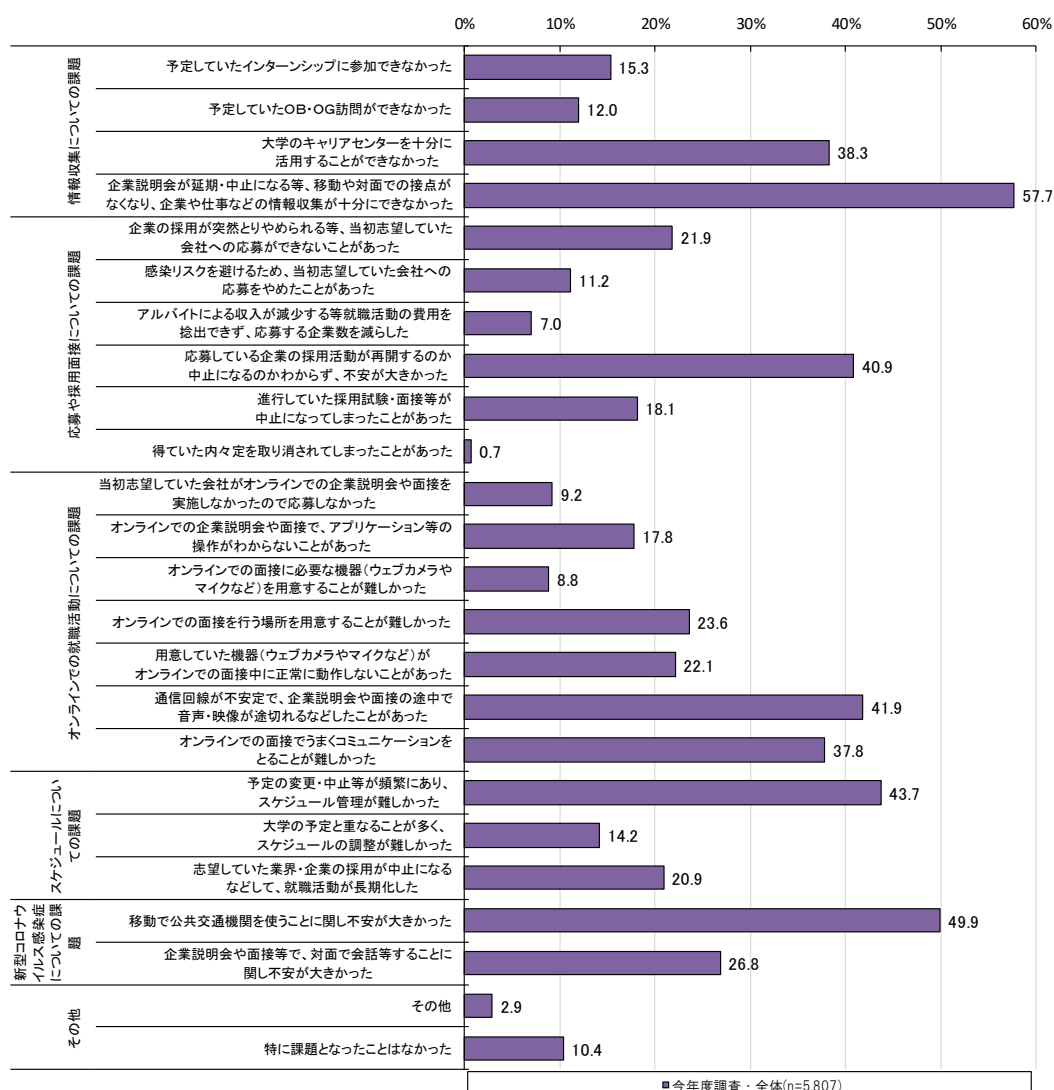


就職活動時期に関する認識

新型コロナウイルス感染症の感染拡大の影響を受け、課題になったこととして、「企業説明会が延期・中止になる等、移動や対面での接点がなくなり、企業や仕事などの情報収集が十分にできなかった」の回答割合が約6割と最も高かった。

調査項目	大学4年生・大学院2年生全体の回答
企業説明会が延期・中止になる等、移動や対面での接点がなくなり、企業や仕事などの情報収集が十分にできなかった	57.7%
応募している企業の採用活動が再開するのかわからず、不安が大きかった	40.9%
通信回線が不安定で、企業説明会や面接の途中で音声・映像が途切れるなどしたことがあった	41.9%
予定の変更・中止等が頻繁にあり、スケジュール管理が難しかった	43.7%
移動で公共交通機関を使うことに関し不安が大きかった	49.9%

(大学4年生・大学院2年生)



調査項目	大学4年生の回答	大学院2年生の回答
企業説明会が延期・中止になる等、移動や対面での接点がなくなり、企業や仕事などの情報収集が十分にできなかった	58.8%	48.9%
応募している企業の採用活動が再開するのかわからず、不安が大きかった	42.5%	28.2%
通信回線が不安定で、企業説明会や面接の途中で音声・映像が途切れるなどしたことがあった	42.2%	38.9%
予定の変更・中止等が頻繁にあり、スケジュール管理が難しかった	45.4%	30.6%
移動で公共交通機関を使うことに関し不安が大きかった	51.7%	35.8%

(大学4年生)

(大学院2年生)

