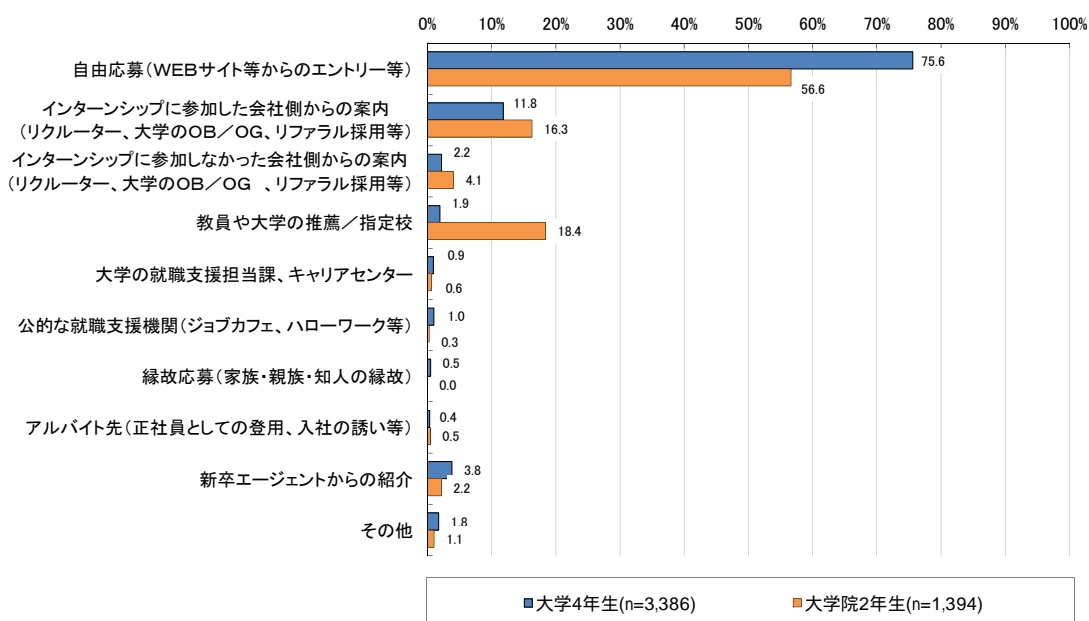


第6章 就職予定の企業への入職経路別の集計

入職経路に関する回答状況

内々定を受けた者に関して、就職予定の企業についてどのような経路で採用試験・面接等を受けたかについて集計すると¹¹¹、大学4年生・大学院2年生ともに、「自由応募（WEBサイト等からのエントリー等）」の回答割合が最も高く、大学4年生で約8割、大学院2年生では約6割となっている。なお、「教員や大学の推薦／指定校」の回答割合は、大学4年生が1割未満であるのに対して、大学院2年生は約2割となっている。さらにこれを文系・理系別にみると、大学院2年生の理系の学生で「教員や大学の推薦／指定校」の回答割合は約3割と高くなっている。

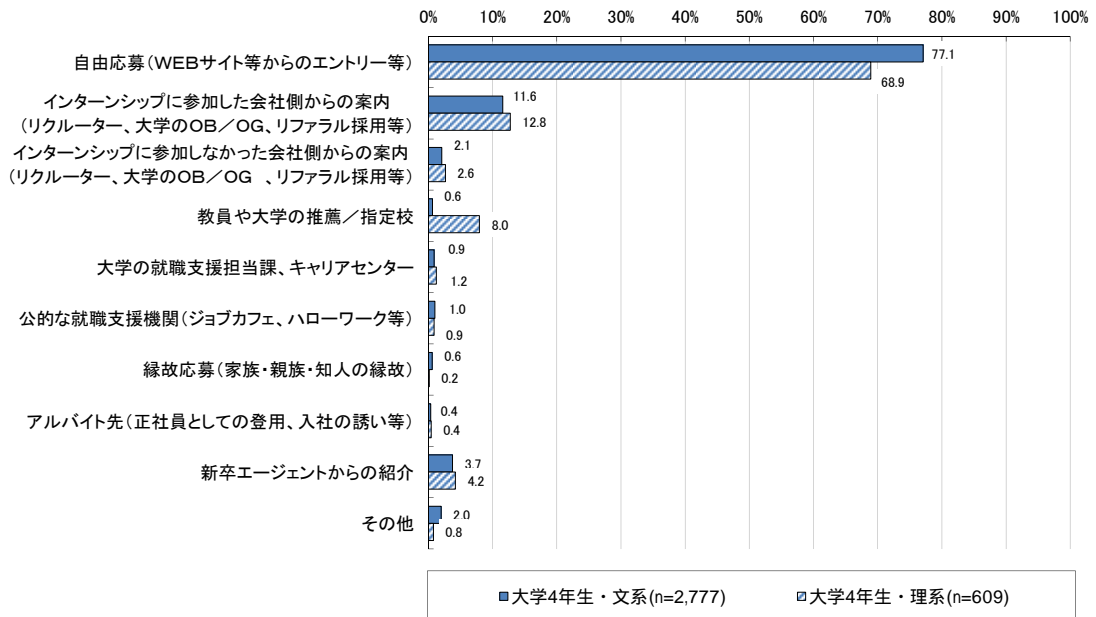
図表 6-1-1 就職予定の企業についてどのような経路で採用試験・面接等を受けたか



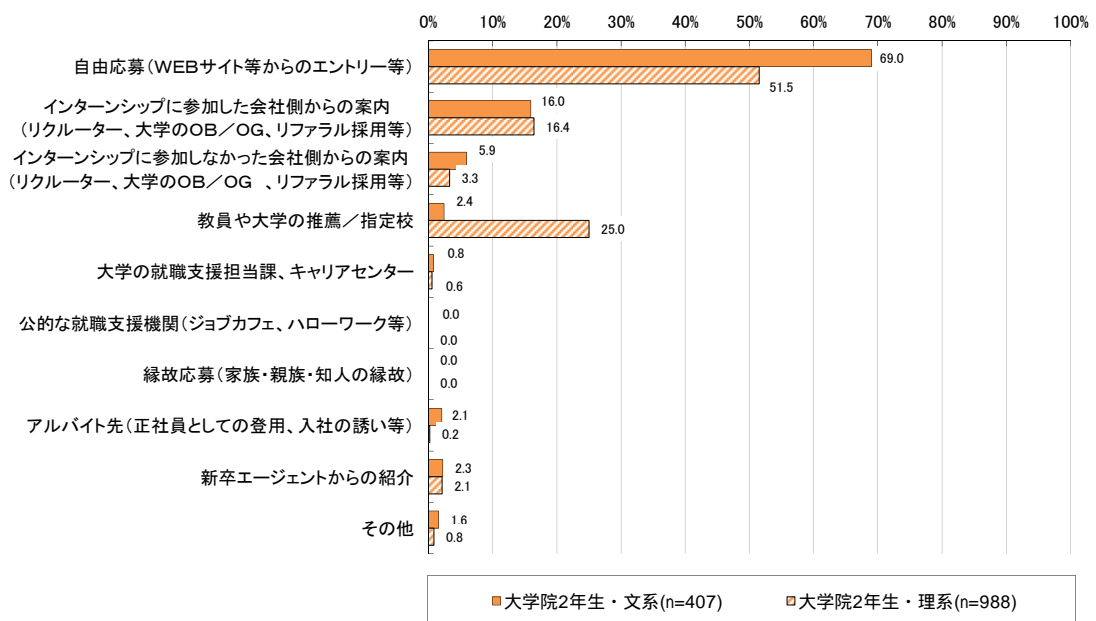
¹¹¹ 就職予定の企業について、選択肢よりひとつのみ回答する方式によるものである。第6章における図表6-2-1以降の集計は、就職予定の企業の入職経路に関する回答を基に分類して行ったものである。なお、今年度調査の実施にあたり、「リクレーター」「リファラル採用」「新卒エージェント」には用語説明を付した。

図表 6-1-2 文系理系別、就職予定の企業についてどのような経路で採用試験・面接等を受けたか

(大学4年生)



(大学院2年生)

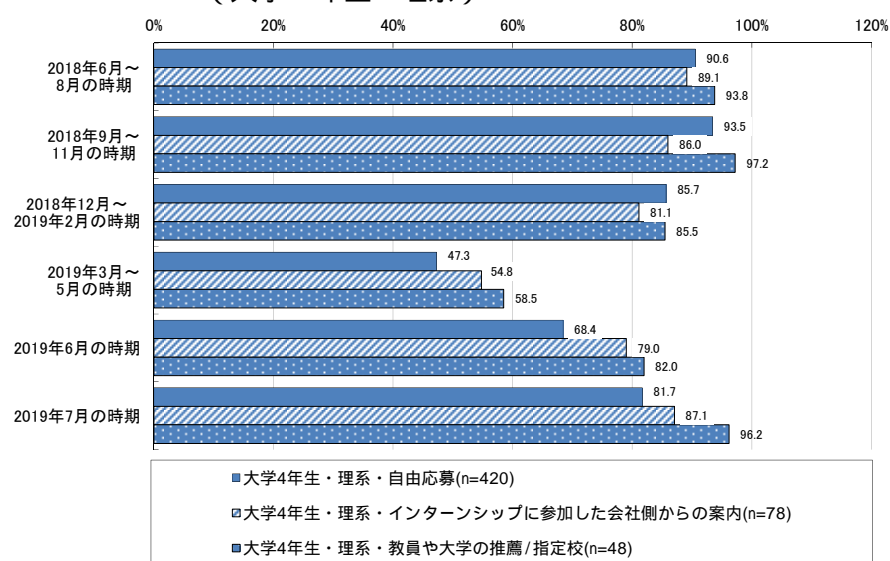


就職予定の企業への入職経路別の就職活動と学修時間確保の状況

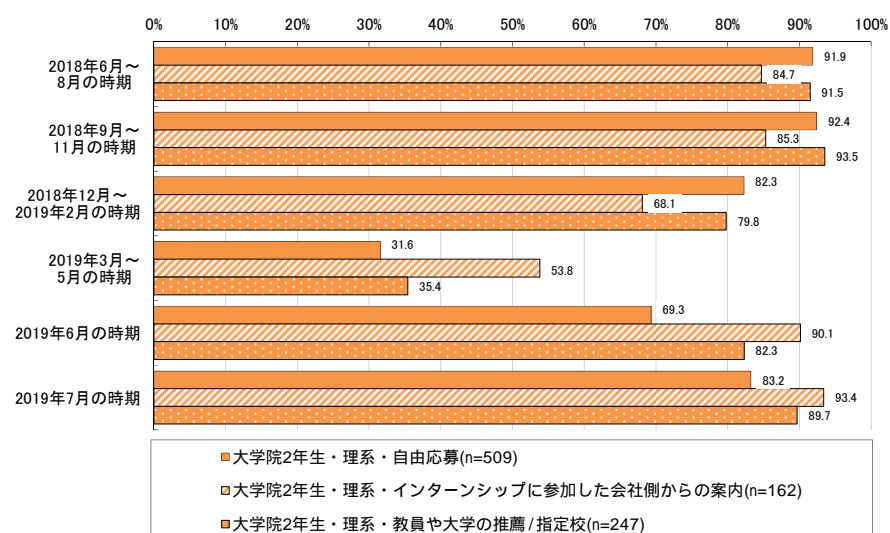
入職経路に関する回答状況をふまえ、理系の学生について¹¹²、就職予定の企業に関して「自由応募（WEB サイト等からのエントリー等）」であった者、「インターンシップに参加した会社側からの案内（リクルーター、大学のOB/OG、リファラル採用等）」であった者、「教員や大学の推薦/指定校」であった者の3つに分類し、それぞれの就職活動の状況等に違いがあるかについて集計した¹¹³。

就職活動と学修時間確保の状況について、「十分学修時間を確保できた」、「必要な学修時間は確保できた」、「一定の学修時間は確保できた」のいずれかを回答した割合を集計すると、大学4年生・大学院2年生ともに、卒業・修了前年度の3月～卒業・修了年度の7月の時期において、「自由応募」であった者は他の者と比較して「学修時間が確保できた」の回答割合が低い傾向にある。

図表 6-2-1 就職予定の企業への入職経路別、就職活動と学修時間確保の状況
(大学4年生・理系)



(大学院2年生・理系)



※就職活動との関係で学修時間の確保ができたかどうかをたずねた設問について、「就職活動の影響をほとんど受けることなく十分学修時間を確保できた」、「就職活動に少し時間を割くことがあったが、必要な学修時間は確保できた」、「就職活動に時間を割くことがあったが、一定の学修時間は確保できた」のいずれかを回答した割合

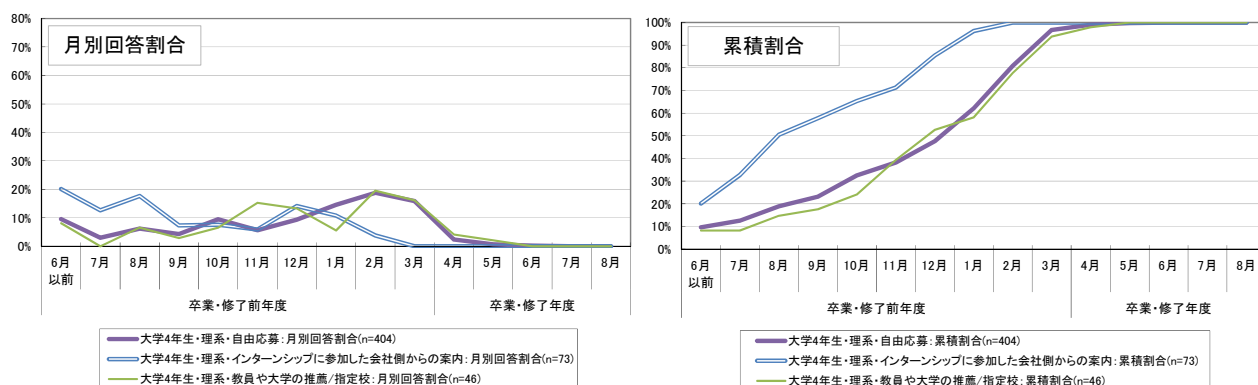
¹¹² 文系の学生は、分類別の集計を行うと対象件数が非常に少なくなることから、ここでは、理系の学生のみ対象として集計を行った（以降第6章⑦まで同じ）。

¹¹³ 一部集計対象の度数が少なくなっている点には留意が必要である。

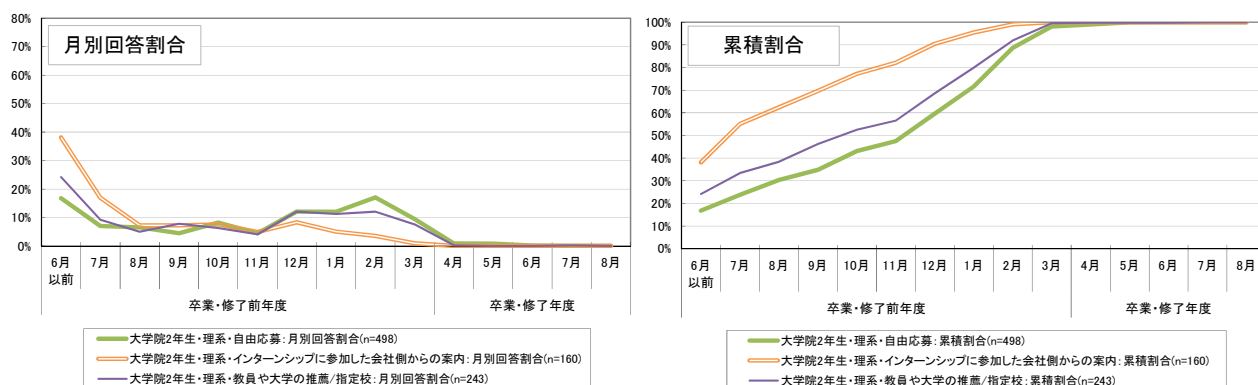
就職予定の企業への入職経路別の業界や企業に関する分析を開始した時期

就職予定の企業への入職経路別に、理系の学生の業界や企業に関する分析を開始した時期を集計すると¹¹⁴、大学4年生・大学院2年生ともに、「インターンシップに参加した会社側からの案内」であった者でより早期の回答割合が高くなっている。

図表 6-3-1 就職予定の企業への入職経路別、業界や企業に関する分析を開始した時期
(大学4年生・理系)



(大学院2年生・理系)



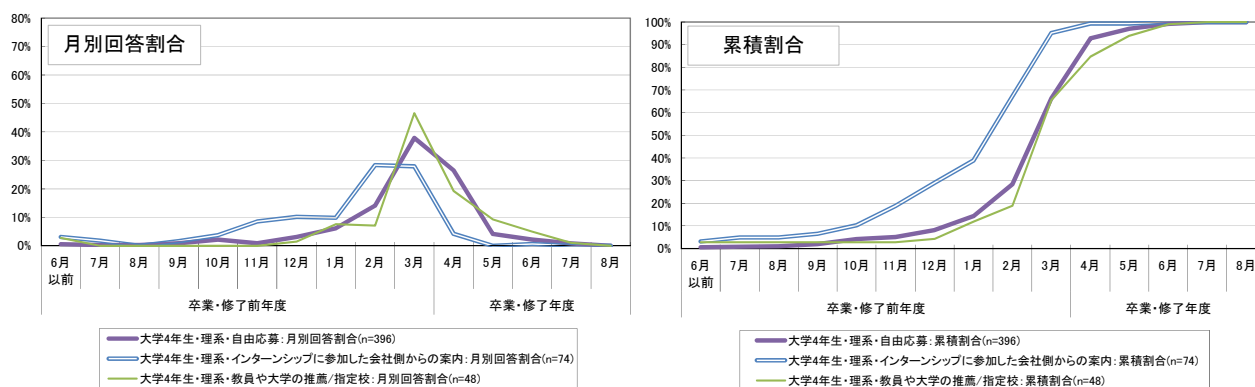
114 業界や企業に関する分析について「特段行わなかった」と回答した者は集計の対象外とした。

就職予定の企業への入職経路別の採用面接の実施状況

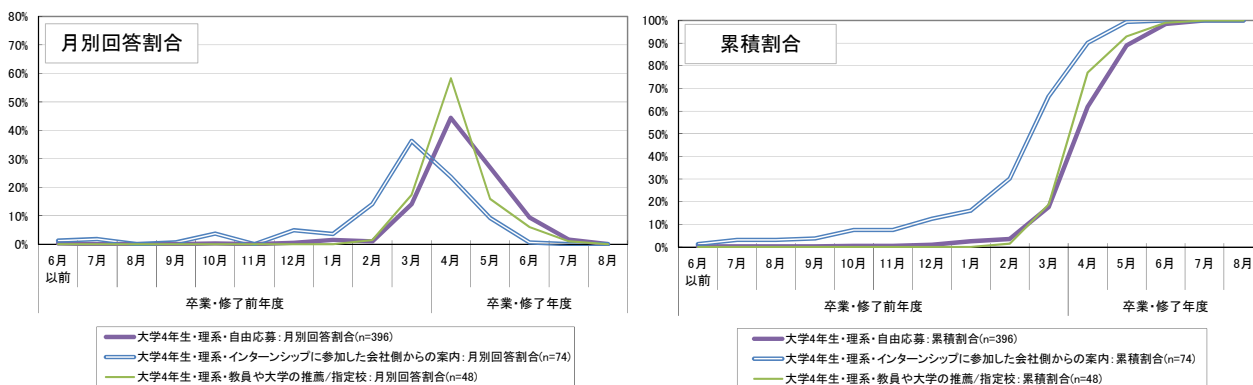
就職予定の企業への入職経路別に、理系の学生の採用面接の実施状況を集計すると¹¹⁵、大学4年生・大学院2年生ともに、「インターンシップに参加した会社側からの案内」であった者は全体としてより早期の回答割合が高くなっている。

なお、大学4年生の採用面接の企業数の平均値は、「自由応募」であった者は7.9社、「インターンシップに参加した会社側からの案内」であった者は6.6社、「教員や大学の推薦/指定校」であった者は4.2社となっている。大学院2年生では、「自由応募」であった者は8.1社、「インターンシップに参加した会社側からの案内」であった者は5.1社、「教員や大学の推薦/指定校」であった者は4.7社となっている。

図表 6-4-1 大学4年生・理系の就職予定の企業の入職経路別、採用面接の実施時期
(公務員・教職員志望者除く)
<最初に受けた採用面接の時期>

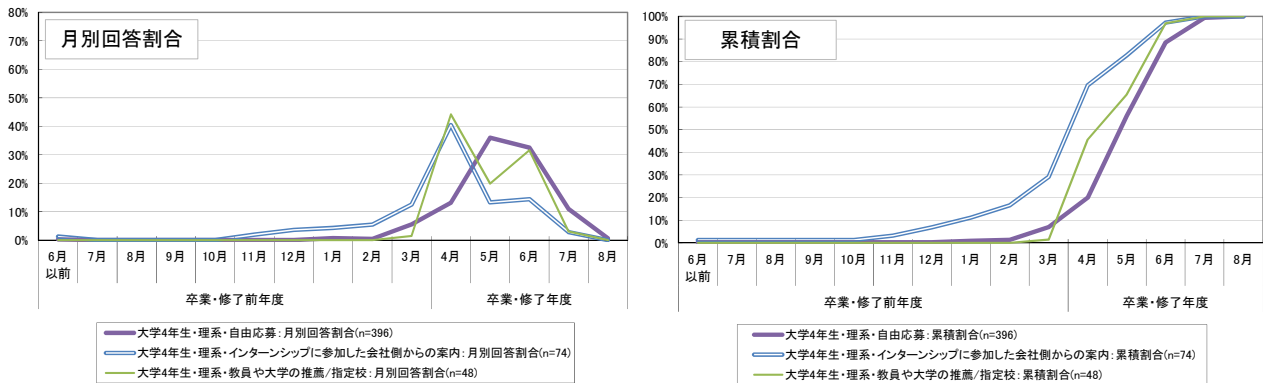


<採用面接のピーク>

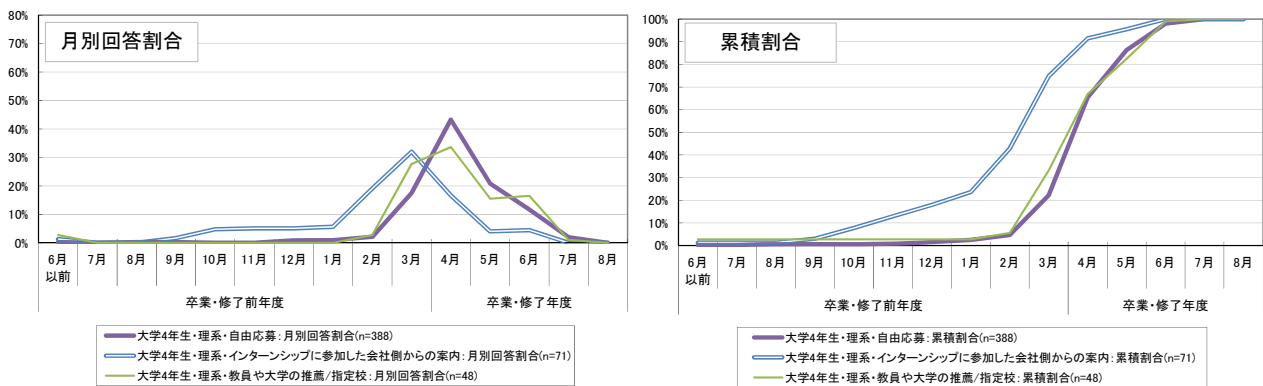


¹¹⁵ 公務員や教職員志望者に関しては、調査実施時点で採用の面接等が行われていないと想定されたことから、ここでは集計の対象外とした。また、その上で、採用面接について「特段行わなかった」と回答した者は集計の対象外とした。なお、「第一志望の企業の最初の採用面接時期」について、特段受けていない場合には集計の対象外とした。

<最後に受けた採用面接の時期>



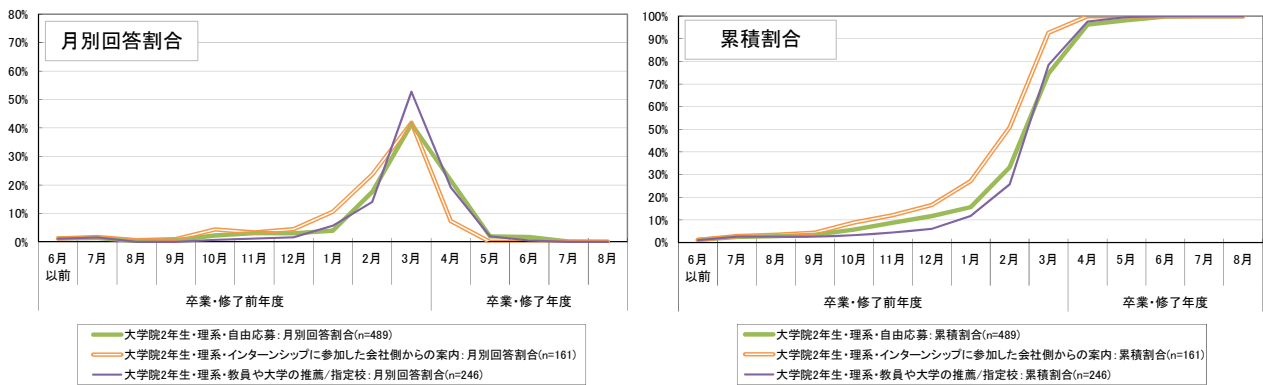
<第一志望の企業の最初の採用面接時期>



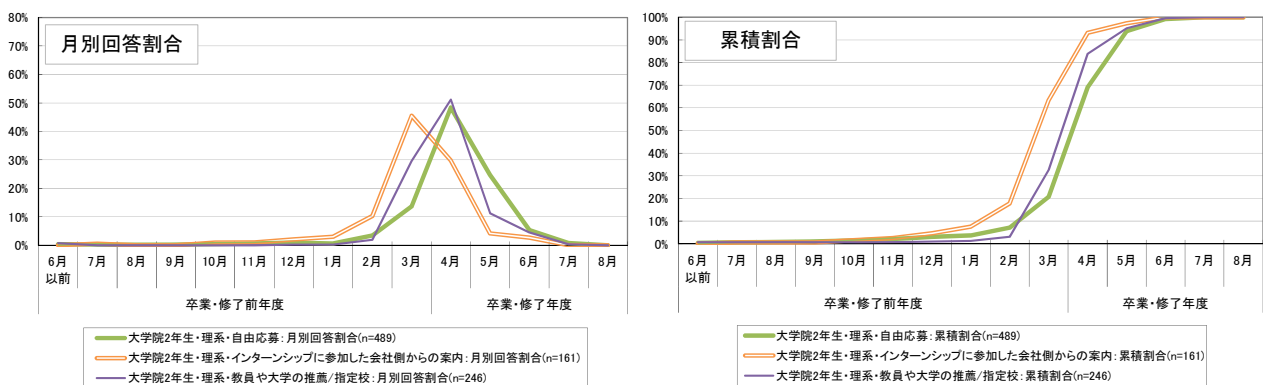
図表 6-4-2 大学院2年生・理系の就職予定の企業の入職経路別、採用面接の実施時期

(公務員・教職員志望者除く)

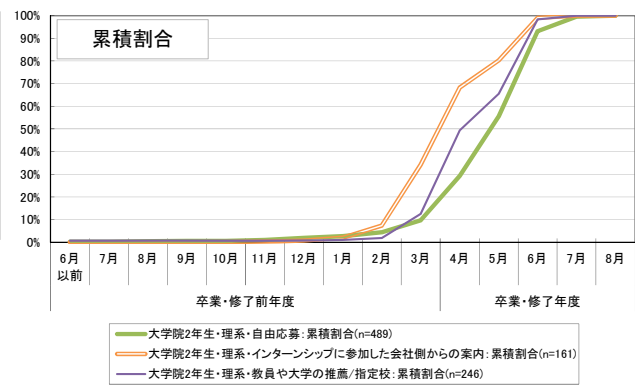
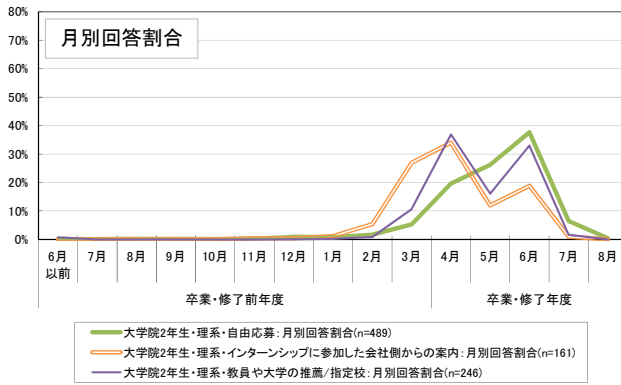
<最初に受けた採用面接の時期>



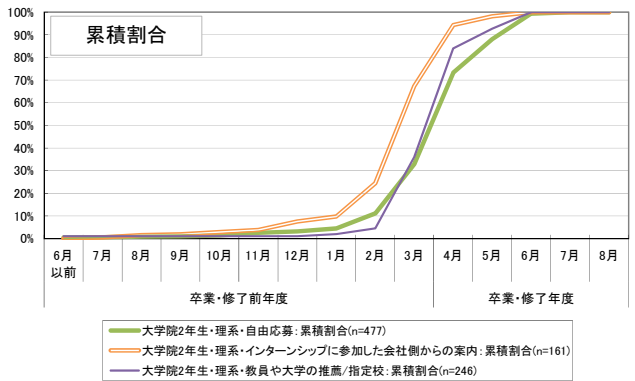
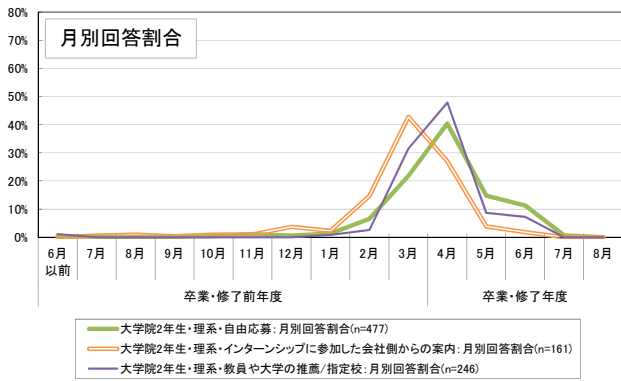
<採用面接のピーク>



< 最後に受けた採用面接の時期 >



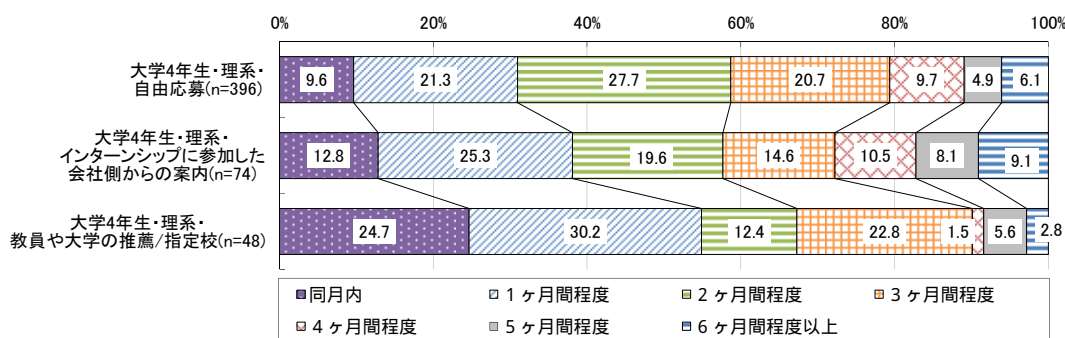
< 第一志望の企業の最初の採用面接時期 >



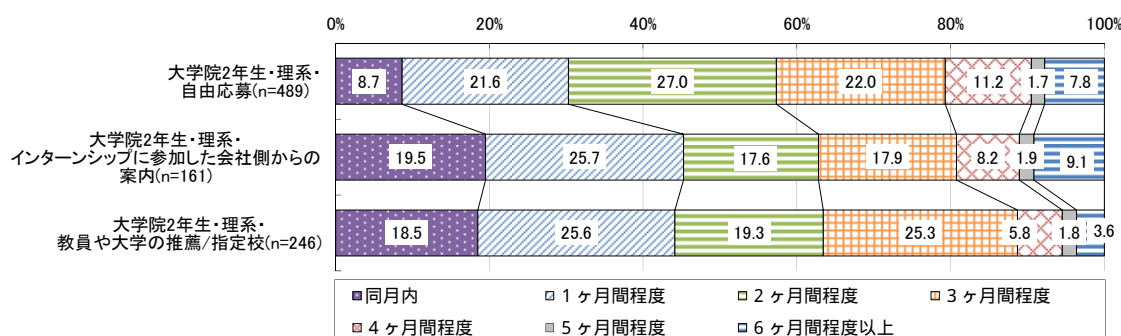
就職予定の企業への入職経路別の最初に受けた採用面接から最後に受けた採用面接までの期間

就職予定の企業への入職経路別に、理系の学生の「最初に受けた採用面接の時期」¹¹⁶から「最後に受けた採用面接の時期」までの期間¹¹⁷を集計すると¹¹⁸、大学4年生・大学院2年生ともに、「自由応募」であった者は、「同月内」又は「1ヶ月間程度」の割合が低い傾向にある。

図表 6-5-1 就職予定の企業への入職経路別、最初に受けた採用面接から最後に受けた採用面接までの期間
(大学4年生・理系、公務員・教職員志望者除く)



(大学院2年生・理系、公務員・教職員志望者除く)



¹¹⁶ 採用面接に関して、「面談」や「相談会」などの名称の下に行われた企業との接触について、それが実質的に採用面接だと感じた場合は、採用面接と考えていただくよう回答者に案内した上で得られた回答である。なお、ここでの「採用面接」は就職予定の企業のものに限らない。

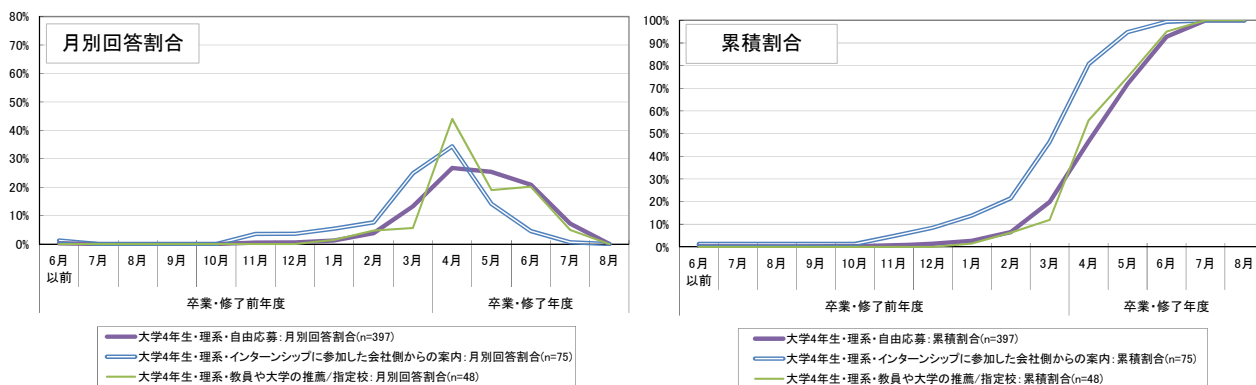
¹¹⁷ ここでの集計において、「3ヶ月間程度」とは、例えば、「最初に受けた採用面接の時期」が3月、「最後に受けた採用面接の時期」が6月というように、両者の差が3ヶ月であることを意味する。したがって、「1ヶ月間程度」の分類には、最短で2日間、最長で約60日間の場合が含まれる。一方で、「同月内」の場合であっても実質的には最長で30日間である可能性もある。なお、最初と最後の月から計算しており、途中の期間に就職活動を行っていない可能性があるなど、必ずしも採用面接を受けていた実際の期間を意味するものではない点に留意が必要である。

¹¹⁸ 公務員や教職員志望者に関しては、調査実施時点で採用の面接等が行われていないと想定されたことから、ここでは集計の対象外とした。また、その上で、採用面接について「特段行わなかった」と回答した者は集計の対象外とした。

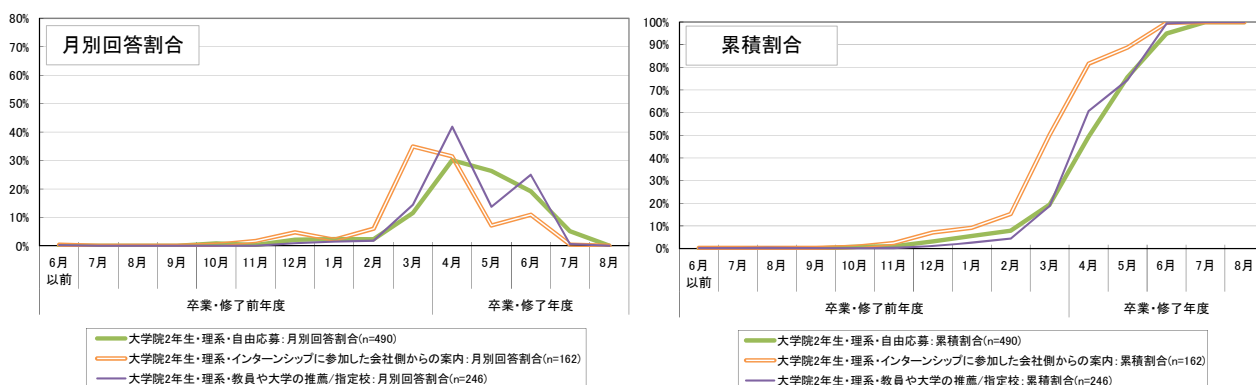
就職予定の企業への入職経路別の内々定を受けた時期

就職予定の企業への入職経路別に、理系の学生の内々定を受けた時期を集計すると¹¹⁹、大学4年生・大学院2年生ともに、「インターンシップに参加した会社側からの案内」であった者で、より早期の回答割合が高くなっている。

図表 6-6-1 就職予定の企業への入職経路別、内々定を受けた時期
(大学4年生・理系、公務員・教職員志望者除く)



(大学院2年生・理系、公務員・教職員志望者除く)

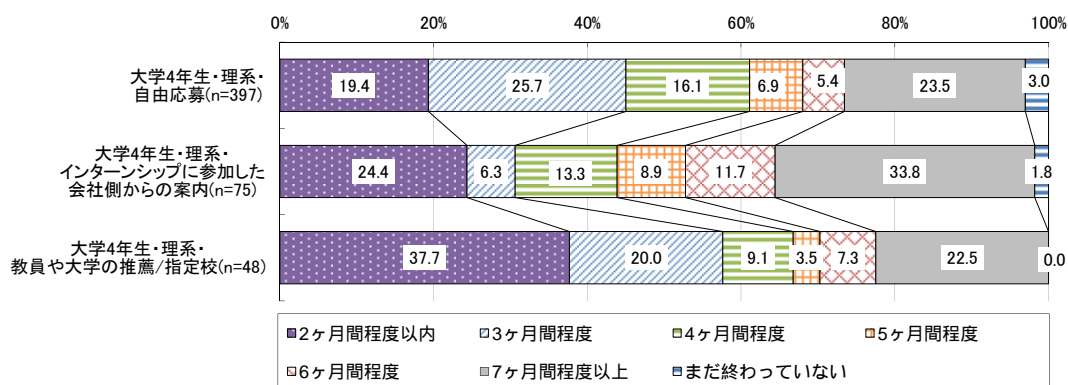


¹¹⁹ 1 社から内々定を受けた者はその時期について、複数社から内々定を受けた者は最初に内々定を受けた時期について集計した。なお、公務員及び教職員志望者は除いて集計を行った。ここでの「内々定」は就職予定の企業のものに限らない。

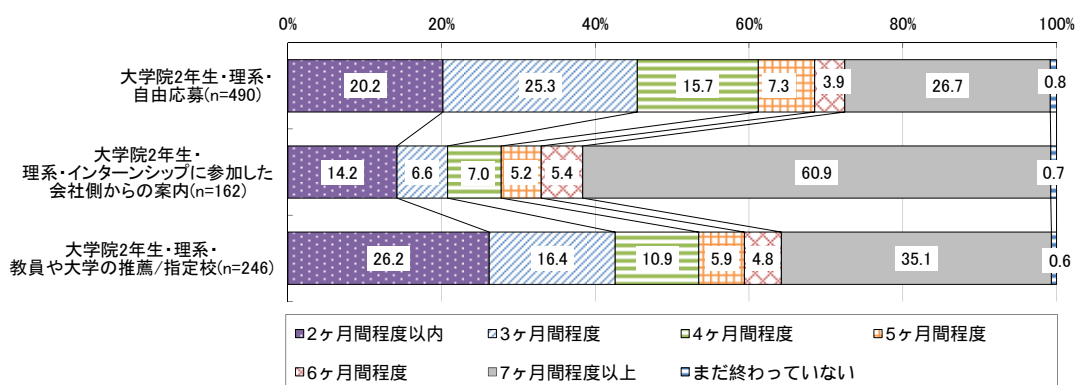
就職予定の企業への入職経路別の就職活動の始まりから終わりまでの期間

就職予定の企業への入職経路別に、理系の学生の「就職活動が始まったと考える時期」から「就職活動が終わったと考える時期」までの期間¹²⁰を集計すると¹²¹、大学4年生・大学院2年生ともに、「インターンシップに参加した会社側からの案内」であった者で、「5ヶ月間」以上と、期間が比較的長い回答割合が高くなっている。

図表 6-7-1 就職予定の企業への入職経路別、就職活動の始まりから終わりまでの期間
(大学4年生・理系、公務員・教職員志望者除く)



(大学院2年生・理系、公務員・教職員志望者除く)



¹²⁰ ここでの集計において、「3ヶ月間程度」とは、例えば、「就職活動が始まったと考える時期」が3月、「就職活動が終わったと考える時期」が6月というように、両者の差が3ヶ月であることを意味する。したがって、「1ヶ月間程度」の分類には、最短で2日間、最長で約60日間の場合が含まれる。一方で、「同月内」の場合であっても実質的には最長で30日間である可能性もある。なお、最初と最後の月から計算しており、途中の期間に就職活動を行っていない可能性があるなど、必ずしも就職活動を行っていた実際の期間を意味するものではない点に留意が必要である。

¹²¹ 公務員及び教職員志望者は除いて集計を行った。