

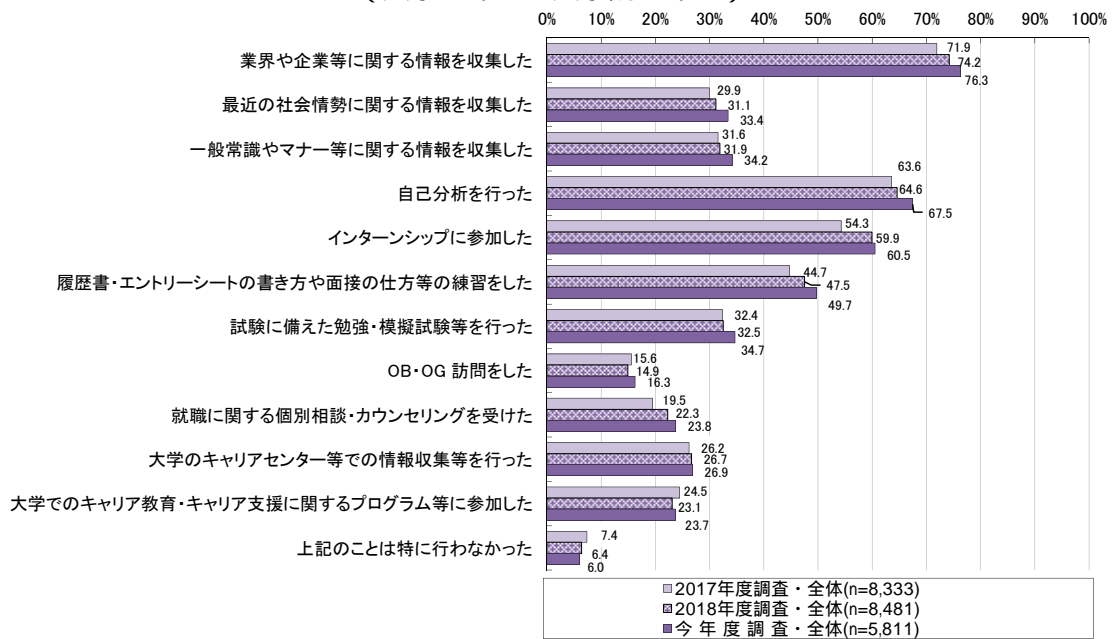
第3章 就職活動内容

(1) 企業の広報活動開始前の活動状況

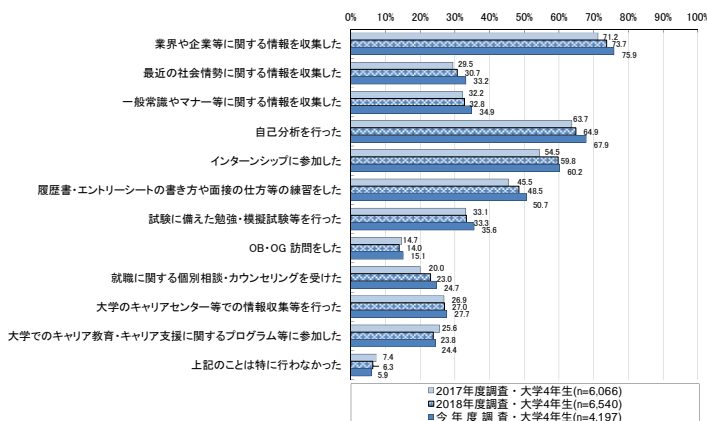
就職活動を行うにあたり、企業の広報活動が開始になる3月1日より前の時期にどのような活動を行ったかについて、「業界や企業等に関する情報を収集した」との回答割合が最も高く、次いで「自己分析を行った」、「インターンシップに参加した」の順で回答割合が高くなっている。

2017年度調査・2018年度調査と比較すると、上記の項目をはじめ、多くの項目で回答割合が若干上昇している²³。

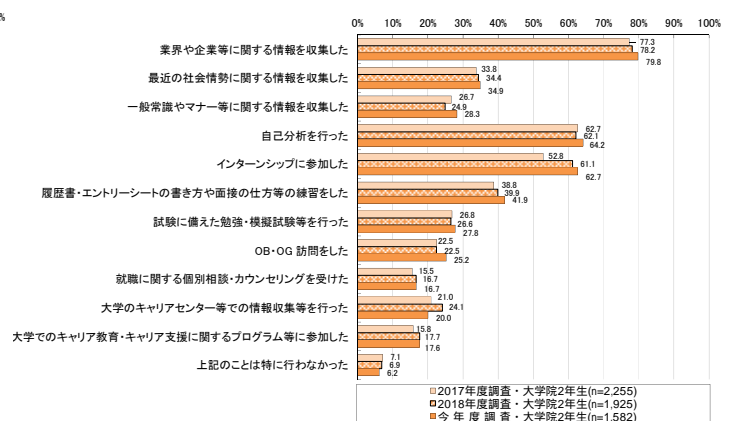
図表 3-1-1 企業の広報活動開始前の活動状況（複数回答）
（大学4年生・大学院2年生）



(大学4年生)



(大学院2年生)



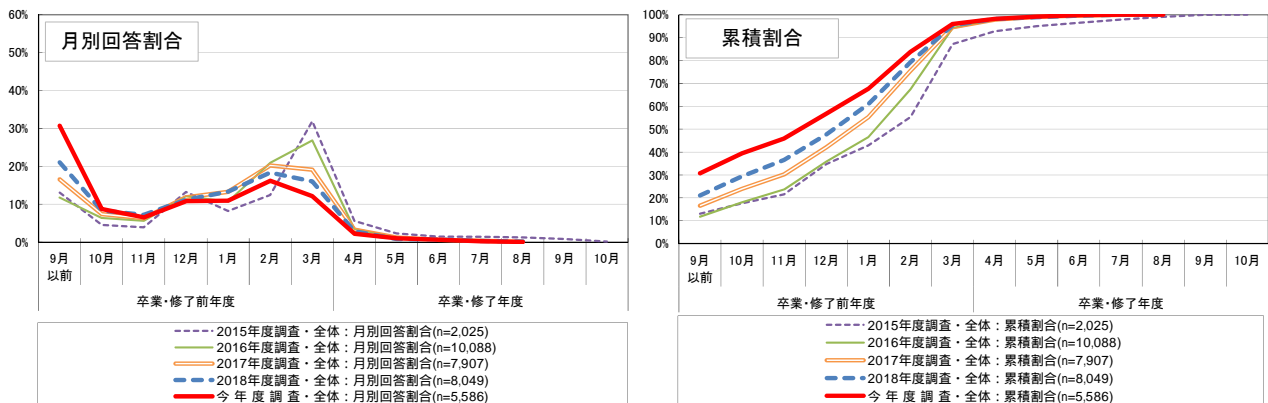
²³ 2015年度調査・2016年度調査では当該設問について調査を実施していない。

(2) 業界や企業に関する分析を開始した時期

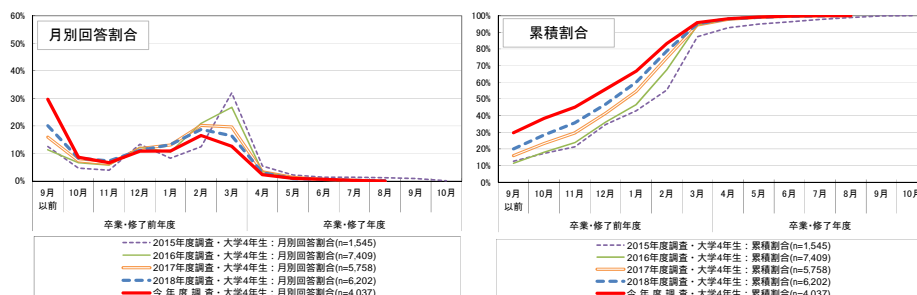
業界や企業に関する分析を開始した時期について、卒業・修了前年度の「9月以前」の回答割合が約3割と最も高くなっている²⁴。

2015年度調査～2018年度調査と比較すると、卒業・修了前年度の「9月以前」など、広報活動開始時期前の2月以前の回答割合が上昇し、全体的に分析の開始時期が若干早まっており、より早期に準備を行う傾向が見られる。

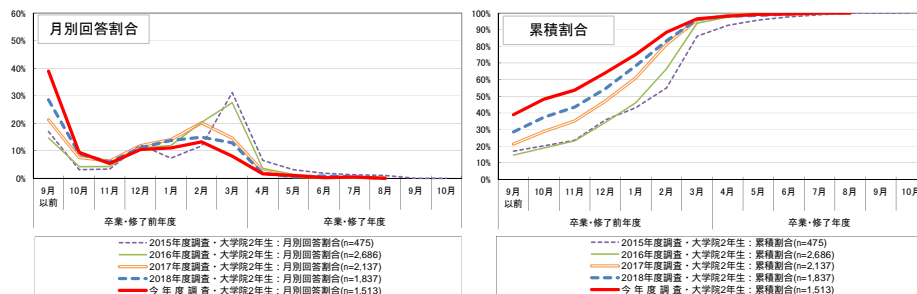
図表 3-2-1 業界や企業に関する分析を開始した時期
(大学4年生・大学院2年生)



(大学4年生)



(大学院2年生)



²⁴ 業界や企業に関する分析について「特段行わなかった」と回答した者は、集計の対象外とした。なお、2015年度調査～2018年度調査では卒業・修了前年度の「9月以前」を最初の選択肢項目としていたが、今年度調査では卒業・修了前年度の「6月以前」を最初の選択肢項目として設定して調査をした。ただし、2015年度調査～2018年度調査との比較を行う上では、卒業・修了前年度の「6月以前」「7月」「8月」「9月」の回答を卒業・修了前年度の「9月以前」として再集計をしている。(以下、就職活動の時期に関する調査項目について同様)

図表 3-2-2 業界や企業に関する分析を開始した時期（今年度調査・詳細データ）

（大学4年生・大学院2年生）

	6月以前	7月	8月	9月	10月	11月	12月	1月	2月	3月	4月	5月	6月	7月	8月
月別回答割合	13.2%	6.3%	6.5%	4.7%	8.7%	6.5%	10.8%	10.9%	16.2%	12.1%	2.2%	1.0%	0.6%	0.2%	0.0%
累積割合	13.2%	19.5%	26.1%	30.7%	39.4%	46.0%	56.7%	67.7%	83.8%	96.0%	98.2%	99.2%	99.8%	100.0%	100.0%

（大学4年生）

	6月以前	7月	8月	9月	10月	11月	12月	1月	2月	3月	4月	5月	6月	7月	8月
月別回答割合	12.4%	6.0%	6.6%	4.7%	8.7%	6.6%	10.8%	10.9%	16.5%	12.7%	2.3%	1.0%	0.6%	0.2%	0.0%
累積割合	12.4%	18.4%	25.0%	29.7%	38.3%	45.0%	55.8%	66.7%	83.2%	95.9%	98.2%	99.2%	99.8%	100.0%	100.0%

（大学院2年生）

	6月以前	7月	8月	9月	10月	11月	12月	1月	2月	3月	4月	5月	6月	7月	8月
月別回答割合	20.0%	8.2%	6.3%	4.4%	9.4%	5.4%	10.4%	11.1%	13.2%	8.1%	1.6%	1.0%	0.3%	0.5%	0.0%
累積割合	20.0%	28.2%	34.5%	38.9%	48.3%	53.7%	64.2%	75.2%	88.5%	96.6%	98.2%	99.2%	99.5%	100.0%	100.0%

(3) 企業説明会やセミナー等の参加状況

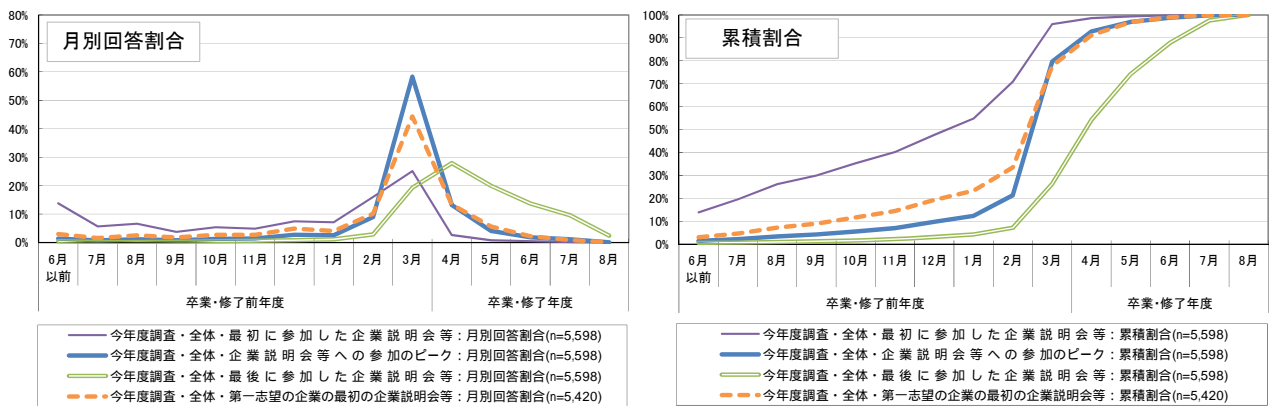
企業説明会やセミナー等の参加時期

企業説明会やセミナー等について、「最初に参加した時期」は、広報活動開始時期である「3月」の回答割合が約3割と最も高くなっている²⁵。「参加のピーク」についても、約6割が「3月」と回答しており最も割合が高い。「最後に参加した時期」については、「4月」の回答割合が約3割と最も高くなっている。また、「第一志望の企業の企業説明会等に最初に参加した時期」については、「3月」との回答が約4割となっており、「参加のピーク」と概ね同様の動きとなっている。

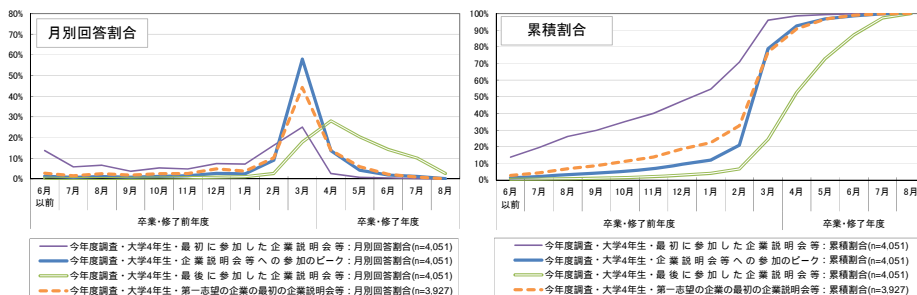
2015年度調査～2018年度調査と比較すると²⁶、特に「最初に参加した時期」について、今年度調査ではより早期の回答割合が上昇している。

図表 3-3-1 企業説明会やセミナー等の参加時期

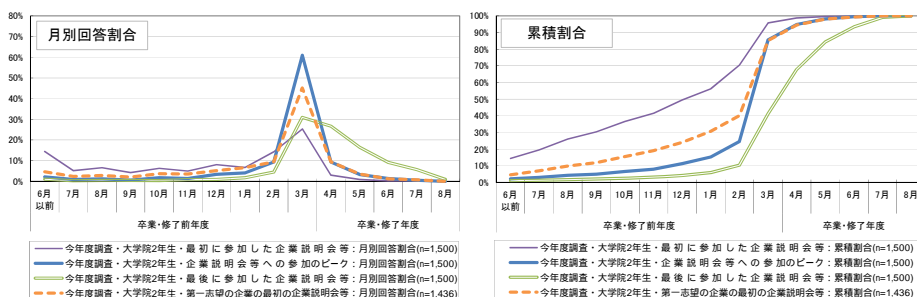
(「最初」、「ピーク」、「最後」、「第一志望」の比較、大学4年生・大学院2年生)



(大学4年生)



(大学院2年生)



²⁵ 企業説明会やセミナー等に「特段参加しなかった」と回答した者は、集計の対象外とした。また、「第一志望の企業の企業説明会等に最初に参加した時期」について、特段参加していない場合は集計の対象外とした。

²⁶ 2015年度調査～2018年度調査では「第一志望の企業の企業説明会等に最初に参加した時期」について調査を実施していない。

図表 3-3-2 企業説明会やセミナー等の参加時期（今年度調査・詳細データ）
（大学4年生・大学院2年生）

最初の参加	6月以前	7月	8月	9月	10月	11月	12月	1月	2月	3月	4月	5月	6月	7月	8月
月別回答割合	13.8%	5.7%	6.6%	3.8%	5.4%	4.9%	7.5%	7.1%	16.1%	25.1%	2.6%	0.8%	0.5%	0.2%	0.0%
累積割合	13.8%	19.5%	26.1%	29.9%	35.3%	40.2%	47.6%	54.8%	70.8%	95.9%	98.6%	99.4%	99.8%	100.0%	100.0%
参加のピーク	6月以前	7月	8月	9月	10月	11月	12月	1月	2月	3月	4月	5月	6月	7月	8月
月別回答割合	1.4%	0.8%	1.2%	0.8%	1.3%	1.5%	2.8%	2.6%	9.0%	58.3%	13.2%	4.1%	1.8%	1.1%	0.1%
累積割合	1.4%	2.2%	3.4%	4.2%	5.5%	6.9%	9.7%	12.3%	21.3%	79.6%	92.8%	96.9%	98.8%	99.9%	100.0%
最後の参加	6月以前	7月	8月	9月	10月	11月	12月	1月	2月	3月	4月	5月	6月	7月	8月
月別回答割合	0.5%	0.2%	0.3%	0.2%	0.4%	0.7%	0.9%	1.1%	2.9%	19.3%	27.9%	20.0%	13.7%	9.6%	2.5%
累積割合	0.5%	0.7%	0.9%	1.1%	1.6%	2.2%	3.1%	4.2%	7.1%	26.3%	54.3%	74.2%	87.9%	97.5%	100.0%
第一志望の企業	6月以前	7月	8月	9月	10月	11月	12月	1月	2月	3月	4月	5月	6月	7月	8月
月別回答割合	3.0%	1.6%	2.6%	1.8%	2.7%	2.7%	4.9%	4.1%	10.1%	44.3%	13.4%	5.6%	2.2%	0.9%	0.1%
累積割合	3.0%	4.6%	7.2%	9.0%	11.7%	14.4%	19.3%	23.4%	33.5%	77.8%	91.2%	96.8%	99.0%	99.9%	100.0%

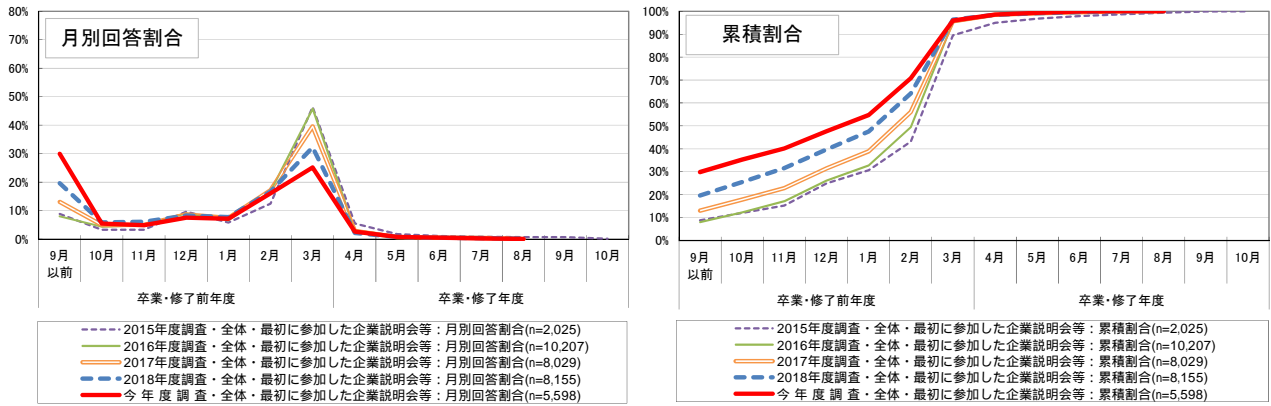
（大学4年生）

最初の参加	6月以前	7月	8月	9月	10月	11月	12月	1月	2月	3月	4月	5月	6月	7月	8月
月別回答割合	13.7%	5.8%	6.6%	3.7%	5.3%	4.9%	7.4%	7.2%	16.3%	25.1%	2.6%	0.8%	0.5%	0.2%	0.0%
累積割合	13.7%	19.5%	26.1%	29.8%	35.1%	40.0%	47.4%	54.6%	70.9%	96.0%	98.6%	99.3%	99.8%	100.0%	100.0%
参加のピーク	6月以前	7月	8月	9月	10月	11月	12月	1月	2月	3月	4月	5月	6月	7月	8月
月別回答割合	1.3%	0.8%	1.2%	0.9%	1.2%	1.5%	2.7%	2.4%	9.0%	58.0%	13.7%	4.2%	1.9%	1.2%	0.1%
累積割合	1.3%	2.1%	3.3%	4.1%	5.3%	6.8%	9.5%	11.9%	20.9%	78.9%	92.6%	96.8%	98.7%	99.9%	100.0%
最後の参加	6月以前	7月	8月	9月	10月	11月	12月	1月	2月	3月	4月	5月	6月	7月	8月
月別回答割合	0.4%	0.2%	0.3%	0.2%	0.4%	0.6%	0.8%	1.1%	2.7%	17.8%	28.1%	20.4%	14.3%	10.1%	2.7%
累積割合	0.4%	0.6%	0.8%	1.0%	1.5%	2.1%	3.0%	4.0%	6.7%	24.5%	52.6%	73.0%	87.2%	97.3%	100.0%
第一志望の企業	6月以前	7月	8月	9月	10月	11月	12月	1月	2月	3月	4月	5月	6月	7月	8月
月別回答割合	2.8%	1.5%	2.6%	1.8%	2.6%	2.6%	4.9%	3.8%	10.2%	44.2%	13.9%	5.9%	2.3%	0.9%	0.1%
累積割合	2.8%	4.3%	6.8%	8.7%	11.2%	13.8%	18.7%	22.5%	32.6%	76.9%	90.8%	96.7%	99.0%	99.9%	100.0%

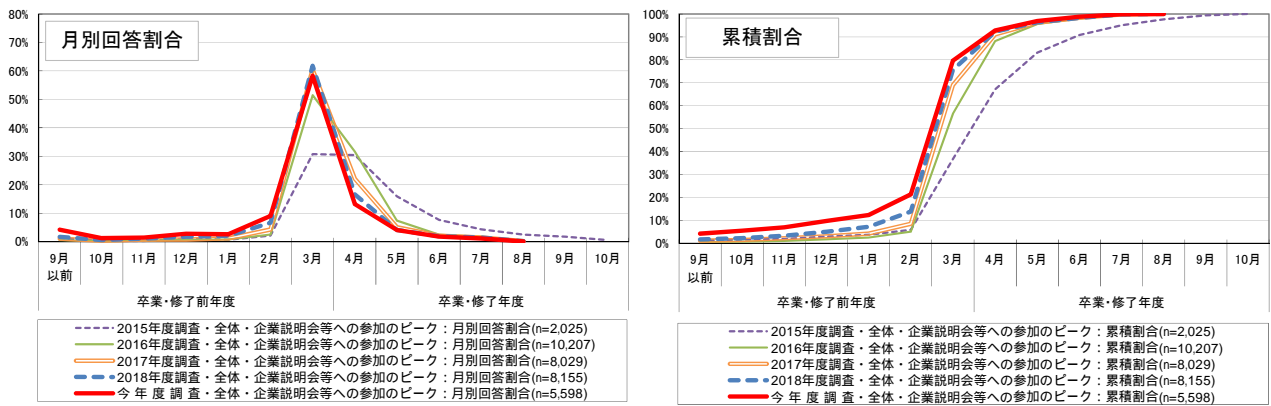
（大学院2年生）

最初の参加	6月以前	7月	8月	9月	10月	11月	12月	1月	2月	3月	4月	5月	6月	7月	8月
月別回答割合	14.4%	5.1%	6.6%	4.2%	6.2%	4.9%	8.0%	6.7%	14.2%	25.3%	2.9%	0.9%	0.2%	0.2%	0.0%
累積割合	14.4%	19.5%	26.1%	30.3%	36.6%	41.5%	49.5%	56.2%	70.5%	95.8%	98.7%	99.6%	99.8%	100.0%	100.0%
参加のピーク	6月以前	7月	8月	9月	10月	11月	12月	1月	2月	3月	4月	5月	6月	7月	8月
月別回答割合	2.2%	0.9%	1.2%	0.6%	1.7%	1.3%	3.4%	4.0%	9.3%	61.0%	9.3%	3.3%	1.3%	0.5%	0.0%
累積割合	2.2%	3.0%	4.3%	4.9%	6.6%	7.9%	11.3%	15.3%	24.6%	85.6%	94.9%	98.2%	99.5%	100.0%	100.0%
最後の参加	6月以前	7月	8月	9月	10月	11月	12月	1月	2月	3月	4月	5月	6月	7月	8月
月別回答割合	1.0%	0.3%	0.4%	0.4%	0.4%	0.8%	0.9%	1.7%	4.5%	30.9%	26.6%	16.5%	9.1%	5.6%	0.9%
累積割合	1.0%	1.3%	1.7%	2.0%	2.4%	3.2%	4.2%	5.9%	10.3%	41.2%	67.8%	84.3%	93.4%	99.1%	100.0%
第一志望の企業	6月以前	7月	8月	9月	10月	11月	12月	1月	2月	3月	4月	5月	6月	7月	8月
月別回答割合	4.6%	2.3%	2.8%	2.1%	3.7%	3.5%	5.1%	6.6%	9.4%	45.1%	9.4%	3.5%	1.2%	0.7%	0.0%
累積割合	4.6%	7.0%	9.8%	11.9%	15.5%	19.0%	24.1%	30.7%	40.1%	85.2%	94.6%	98.1%	99.3%	100.0%	100.0%

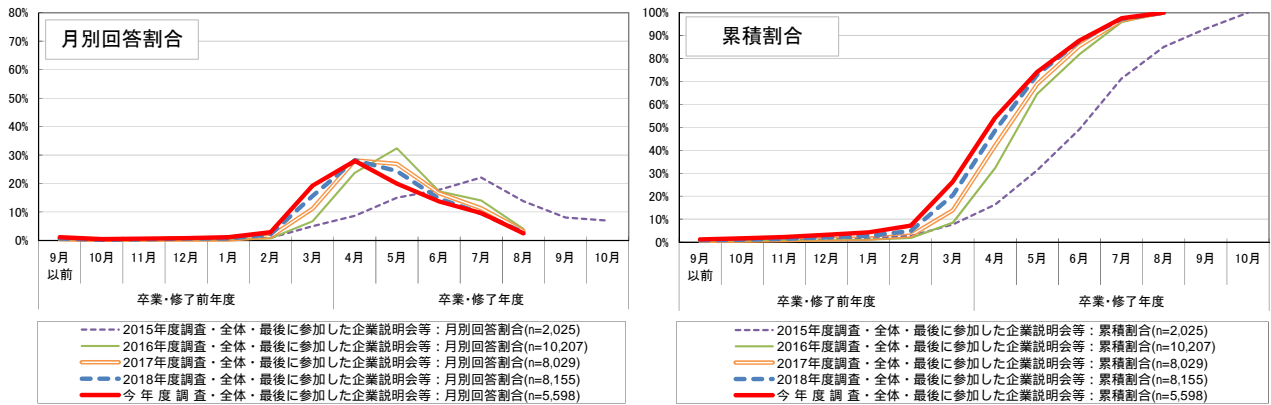
図表 3-3-3 企業説明会やセミナー等の参加時期
 (2015年度調査～2018年度調査との比較、大学4年生・大学院2年生)
 <最初に参加した時期>



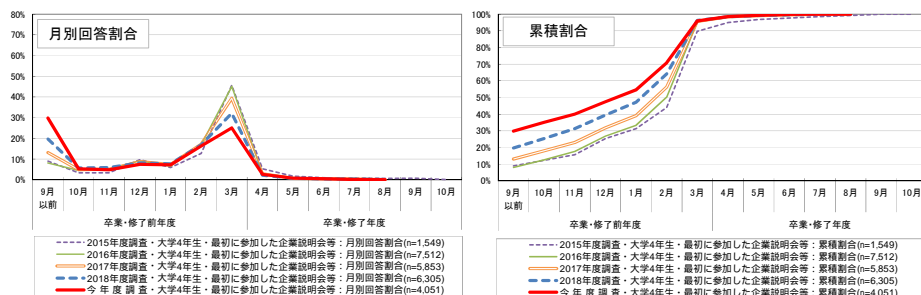
<参加のピーク>



<最後に参加した時期>



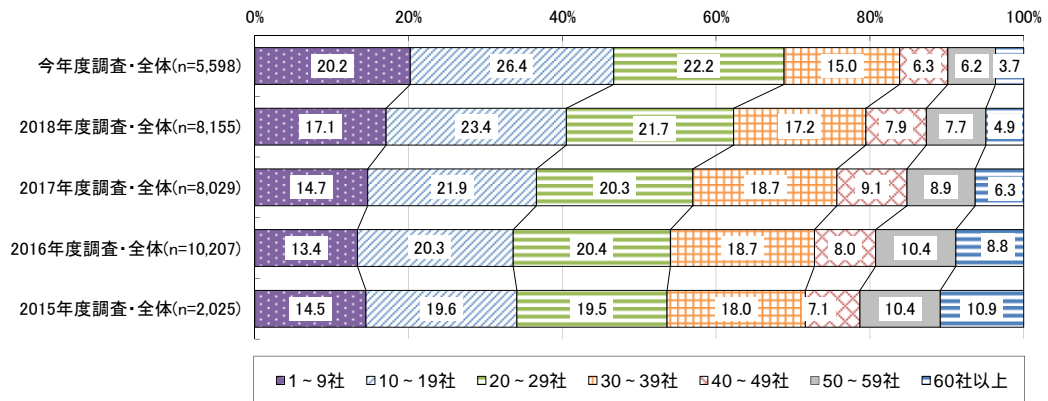
図表 3-3-4 企業説明会やセミナー等の参加時期
 (2015年度調査～2018年度調査との比較、大学4年生)
 <最初に参加した時期>



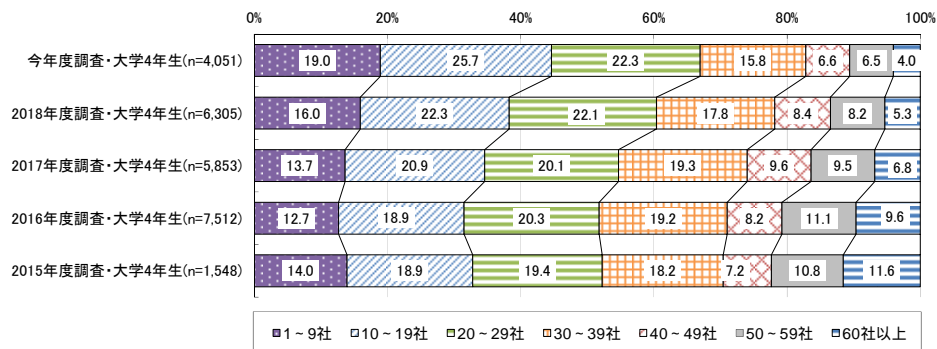
企業説明会やセミナー等に参加した回数

企業説明会やセミナー等に参加した回数について、「10～19社」の割合が約3割、「1～9社」、「20～29社」、「30～39社」の割合がそれぞれ約2割となっている²⁷。なお、20社未満の回答割合が約5割、30社未満の回答が約7割であり、2015年度調査～2018年度調査と比較すると、今年度調査ではより少ない回数の回答割合が上昇している。

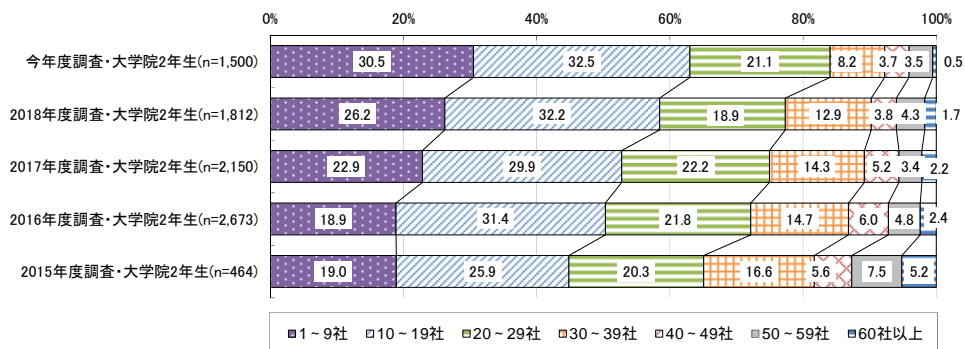
図表 3-3-6 企業説明会やセミナー等に参加した回数
(大学4年生・大学院2年生)



(大学4年生)



(大学院2年生)



²⁷ 企業説明会やセミナー等に「特段参加しなかった」と回答した者は、集計の対象外とした。

(4) エントリーシートの提出状況

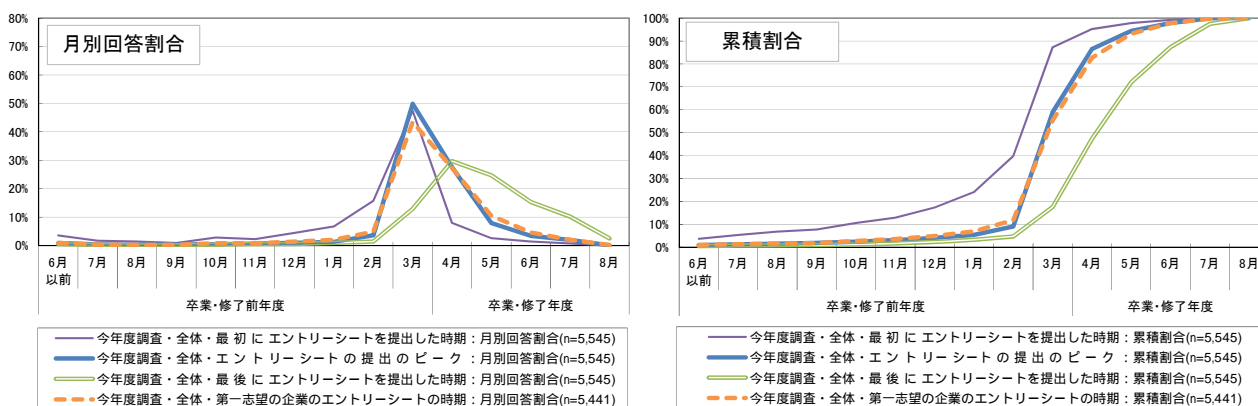
エントリーシートの提出時期

エントリーシートの提出²⁸時期について、「最初に提出した時期」は、広報活動開始時期である「3月」の回答割合が約5割と最も高くなっており²⁹、「提出のピーク」も「3月」の回答割合が約5割と最も高くなっている。「最後に提出した時期」については、「4月」の回答割合が約3割と最も高い。また、「第一志望の企業にエントリーシートを提出した時期」についても、「3月」の回答割合が最も高く、「提出のピーク」と概ね同様の動きとなっている。

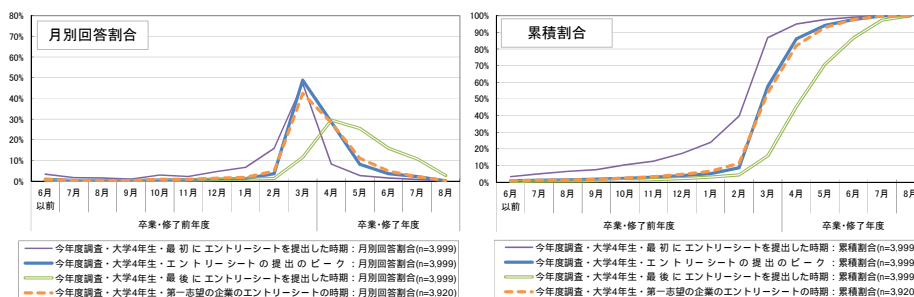
2015年度調査～2018年度調査と比較すると³⁰、「最初」、「ピーク」、「最後」のいずれも、今年度調査では時期が若干早まっている。

表 3-4-1 エントリーシートの提出時期

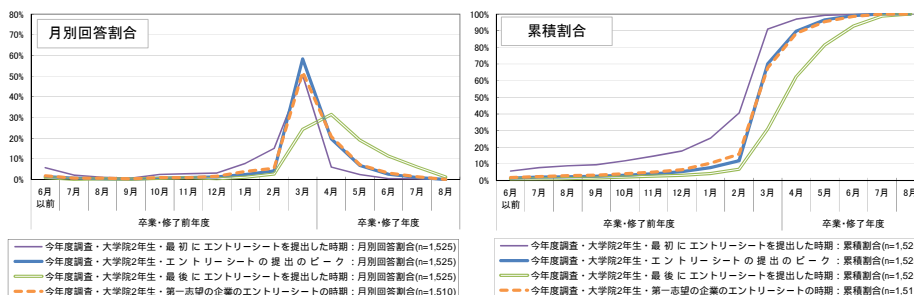
(「最初」、「ピーク」、「最後」、「第一志望」の比較、大学4年生・大学院2年生)



(大学4年生)



(大学院2年生)



28 エントリーシートの提出とは、企業や官公庁などの採用選考に参加するための応募シートを提出することを指すものとし、就職情報会社のサイト等への登録のみの場合は提出数に入れないように、回答者に案内した上で調査を行った。

29 エントリーシートの提出を「特段行わなかった」と回答した者は、集計の対象外とした。また、「第一志望の企業にエントリーシートを提出した時期」について、特段提出していない場合は集計の対象外とした。

30 2015年度調査～2018年度調査では「第一志望の企業にエントリーシートを提出した時期」について調査を実施していない。

図表 3-4-2 エントリーシートの提出時期（今年度調査・詳細データ）

（大学 4 年生・大学院 2 年生）

最初の提出	6月以前	7月	8月	9月	10月	11月	12月	1月	2月	3月	4月	5月	6月	7月	8月
月別回答割合	3.6%	1.7%	1.4%	0.9%	2.8%	2.3%	4.5%	6.8%	15.7%	47.4%	8.0%	2.6%	1.4%	0.8%	0.0%
累積割合	3.6%	5.3%	6.8%	7.7%	10.5%	12.8%	17.3%	24.1%	39.8%	87.2%	95.2%	97.8%	99.2%	100.0%	100.0%
提出のピーク	6月以前	7月	8月	9月	10月	11月	12月	1月	2月	3月	4月	5月	6月	7月	8月
月別回答割合	0.9%	0.4%	0.3%	0.3%	0.6%	0.7%	1.0%	1.3%	3.6%	49.9%	27.6%	7.9%	3.4%	2.0%	0.1%
累積割合	0.9%	1.3%	1.5%	1.8%	2.4%	3.1%	4.0%	5.4%	9.0%	58.9%	86.5%	94.4%	97.9%	99.9%	100.0%
最後の提出	6月以前	7月	8月	9月	10月	11月	12月	1月	2月	3月	4月	5月	6月	7月	8月
月別回答割合	0.4%	0.2%	0.1%	0.1%	0.3%	0.5%	0.6%	1.0%	1.4%	12.9%	29.7%	24.7%	15.4%	10.2%	2.5%
累積割合	0.4%	0.6%	0.7%	0.8%	1.2%	1.7%	2.2%	3.2%	4.6%	17.5%	47.2%	71.9%	87.3%	97.5%	100.0%
第一志望の企業	6月以前	7月	8月	9月	10月	11月	12月	1月	2月	3月	4月	5月	6月	7月	8月
月別回答割合	0.9%	0.3%	0.3%	0.3%	0.8%	0.8%	1.4%	2.0%	4.9%	43.5%	27.3%	10.6%	4.6%	2.0%	0.2%
累積割合	0.9%	1.3%	1.6%	1.8%	2.7%	3.5%	4.9%	6.9%	11.8%	55.3%	82.6%	93.2%	97.8%	99.8%	100.0%

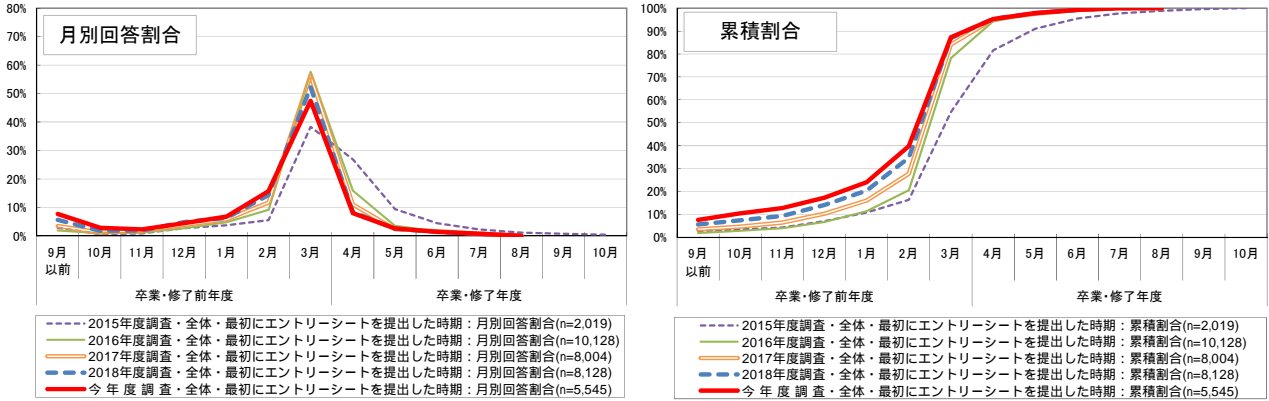
（大学 4 年生）

最初の提出	6月以前	7月	8月	9月	10月	11月	12月	1月	2月	3月	4月	5月	6月	7月	8月
月別回答割合	3.3%	1.7%	1.5%	1.0%	2.9%	2.2%	4.7%	6.6%	15.8%	47.0%	8.2%	2.7%	1.5%	0.8%	0.0%
累積割合	3.3%	5.0%	6.5%	7.5%	10.4%	12.6%	17.3%	23.9%	39.7%	86.8%	95.0%	97.7%	99.2%	100.0%	100.0%
提出のピーク	6月以前	7月	8月	9月	10月	11月	12月	1月	2月	3月	4月	5月	6月	7月	8月
月別回答割合	0.8%	0.4%	0.2%	0.3%	0.6%	0.6%	0.9%	1.2%	3.6%	48.8%	28.6%	8.1%	3.6%	2.2%	0.1%
累積割合	0.8%	1.2%	1.4%	1.7%	2.3%	2.9%	3.9%	5.1%	8.6%	57.5%	86.1%	94.1%	97.7%	99.9%	100.0%
最後の提出	6月以前	7月	8月	9月	10月	11月	12月	1月	2月	3月	4月	5月	6月	7月	8月
月別回答割合	0.4%	0.2%	0.0%	0.1%	0.3%	0.5%	0.6%	0.9%	1.3%	11.5%	29.5%	25.4%	15.9%	10.7%	2.7%
累積割合	0.4%	0.6%	0.6%	0.7%	1.1%	1.5%	2.1%	3.1%	4.3%	15.8%	45.3%	70.7%	86.6%	97.3%	100.0%
第一志望の企業	6月以前	7月	8月	9月	10月	11月	12月	1月	2月	3月	4月	5月	6月	7月	8月
月別回答割合	0.8%	0.3%	0.2%	0.3%	0.8%	0.8%	1.4%	1.8%	4.8%	42.4%	28.2%	11.0%	4.8%	2.1%	0.2%
累積割合	0.8%	1.1%	1.4%	1.6%	2.5%	3.3%	4.7%	6.5%	11.3%	53.7%	81.9%	92.9%	97.7%	99.8%	100.0%

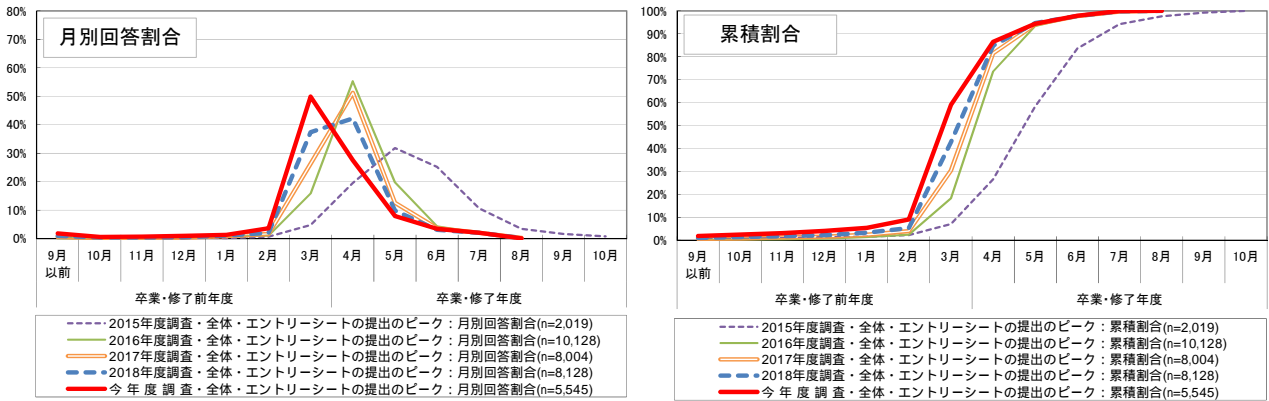
（大学院 2 年生）

最初の提出	6月以前	7月	8月	9月	10月	11月	12月	1月	2月	3月	4月	5月	6月	7月	8月
月別回答割合	5.7%	2.1%	1.0%	0.6%	2.4%	2.8%	3.1%	7.8%	15.1%	50.3%	6.0%	2.3%	0.4%	0.2%	0.0%
累積割合	5.7%	7.8%	8.8%	9.5%	11.9%	14.7%	17.7%	25.6%	40.6%	90.9%	97.0%	99.3%	99.8%	100.0%	100.0%
提出のピーク	6月以前	7月	8月	9月	10月	11月	12月	1月	2月	3月	4月	5月	6月	7月	8月
月別回答割合	1.4%	0.7%	0.3%	0.2%	0.7%	1.0%	1.2%	2.4%	4.1%	58.3%	19.7%	6.8%	2.5%	0.9%	0.0%
累積割合	1.4%	2.0%	2.3%	2.5%	3.2%	4.1%	5.4%	7.7%	11.9%	70.1%	89.8%	96.6%	99.1%	100.0%	100.0%
最後の提出	6月以前	7月	8月	9月	10月	11月	12月	1月	2月	3月	4月	5月	6月	7月	8月
月別回答割合	0.9%	0.1%	0.3%	0.2%	0.5%	0.8%	0.3%	1.1%	2.6%	24.2%	31.5%	19.0%	11.3%	6.0%	1.2%
累積割合	0.9%	1.0%	1.3%	1.5%	2.0%	2.8%	3.1%	4.2%	6.8%	31.0%	62.5%	81.5%	92.8%	98.8%	100.0%
第一志望の企業	6月以前	7月	8月	9月	10月	11月	12月	1月	2月	3月	4月	5月	6月	7月	8月
月別回答割合	1.7%	0.6%	0.6%	0.3%	0.9%	0.9%	1.5%	3.9%	5.4%	51.9%	20.7%	7.1%	3.1%	1.4%	0.0%
累積割合	1.7%	2.3%	2.9%	3.2%	4.1%	5.0%	6.5%	10.4%	15.8%	67.7%	88.4%	95.5%	98.6%	100.0%	100.0%

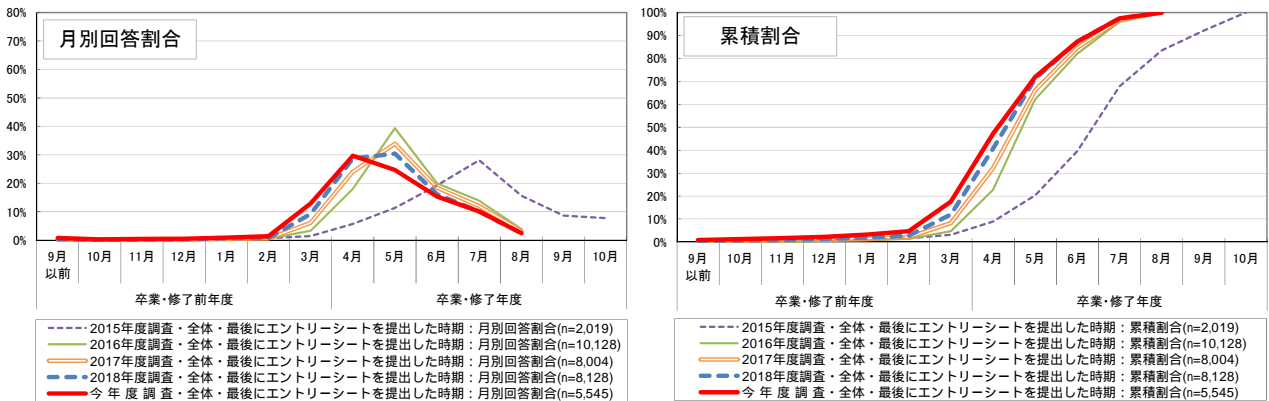
図表 3-4-3 エントリーシートの提出時期
 (2015年度調査～2018年度調査との比較、大学4年生・大学院2年生)
 <最初に提出した時期>



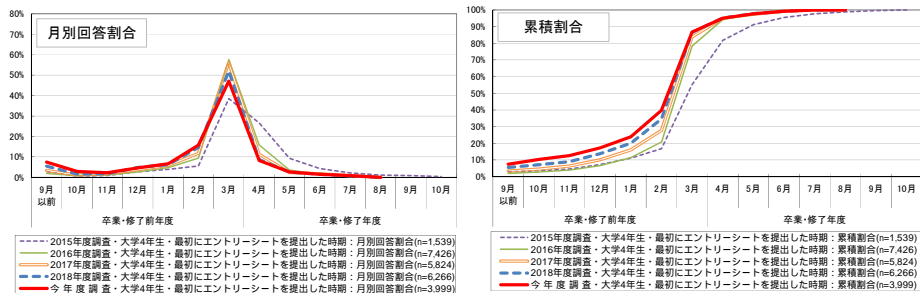
<提出のピーク>



<最後に提出した時期>



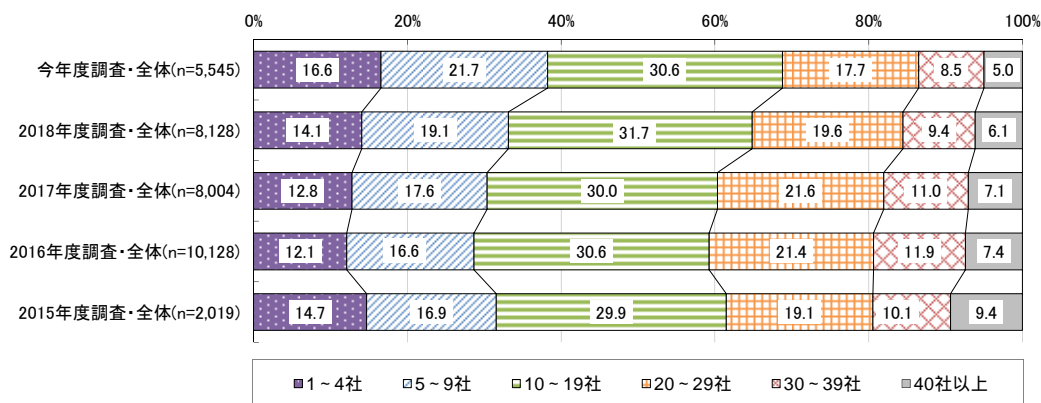
図表 3-4-4 エントリーシートの提出時期 (2015年度調査～2018年度調査との比較、大学4年生)
 <最初に提出した時期>



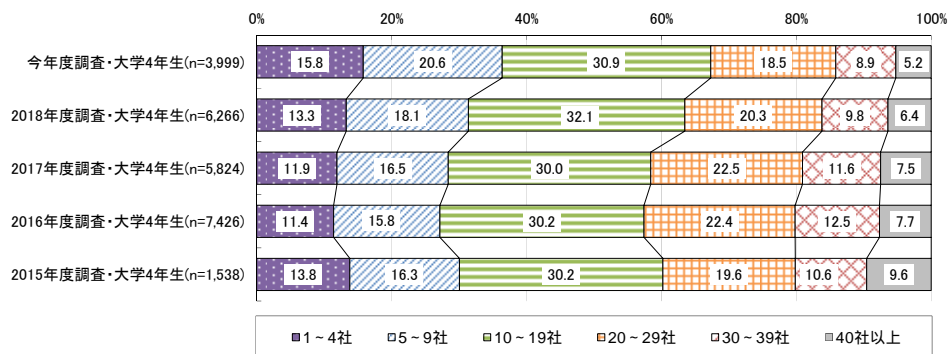
エントリーシートの提出数

何社にエントリーシートを提出したかについて、「10～19社」の割合が約3割と最も高くなっている³¹。なお、10社未満の回答割合が約4割、20社未満の割合が約7割であり、2015年度調査～2018年度調査と比較すると、今年度調査ではより少ない提出数の割合が上昇している。

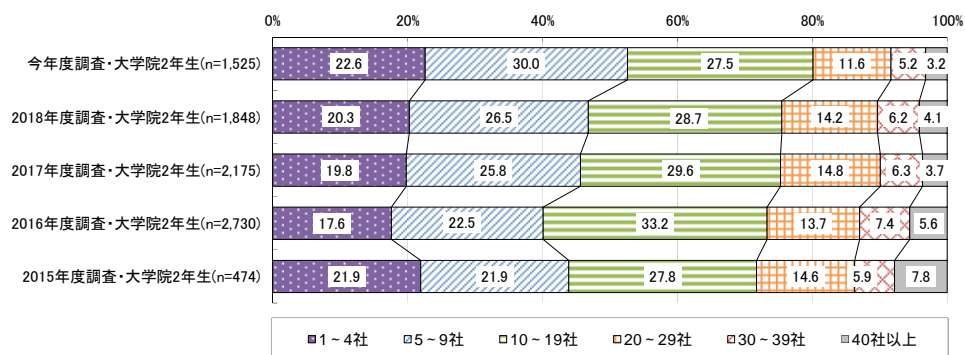
図表 3-4-6 エントリーシートの提出数
(大学4年生・大学院2年生)



(大学4年生)



(大学院2年生)



³¹ エントリーシートの提出を「特段行わなかった」と回答した者は、集計の対象外とした。

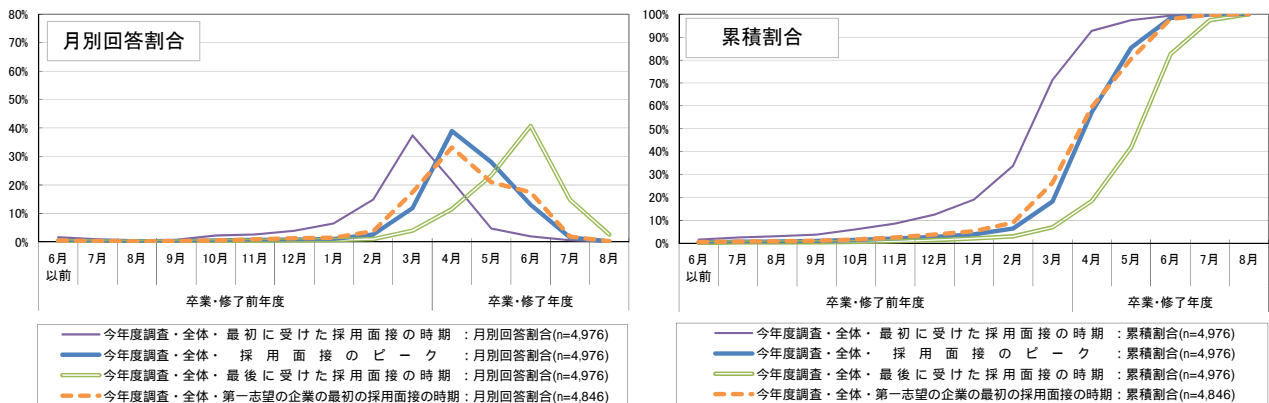
(5) 採用面接の実施状況

採用面接の実施時期

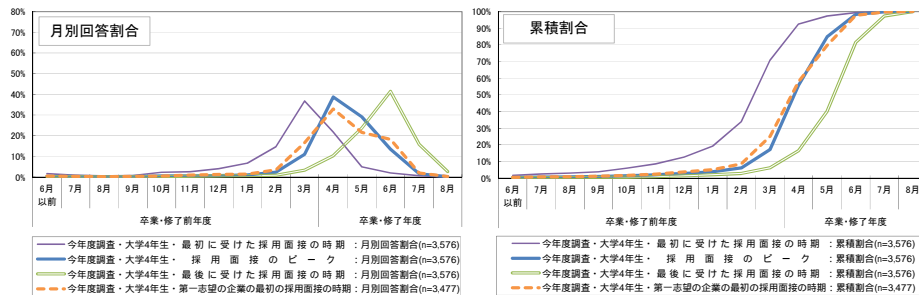
採用面接³²の時期について、「最初に受けた採用面接の時期」は、広報活動開始時期である「3月」の回答割合が約4割と最も高くなっている³³。「採用面接のピーク」は、採用選考活動開始時期である6月の前の「4月」の回答割合が約4割と最も高くなっている。「最後に受けた採用面接の時期」については、採用選考活動開始時期である「6月」の回答が約4割と最も高くなっている。また、「第一志望の企業の最初の採用面接時期」については、「4月」の回答割合が約3割と最も高く、「採用面接のピーク」と概ね同様の動きとなっている。

2015年度調査～2018年度調査と比較すると³⁴、「最初の時期」、「ピーク」、「最後の時期」のいずれも、今年度調査では時期が若干早まっている。

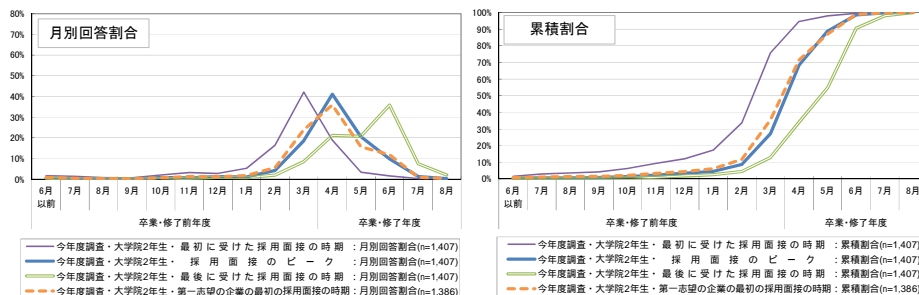
図表 3-5-1 採用面接の実施時期
 (「最初」、「ピーク」、「最後」、「第一志望」の比較、大学4年生・大学院2年生、公務員・教職員志望者除く)



(大学4年生、公務員・教職員志望者除く)



(大学院2年生、公務員・教職員志望者除く)



32 採用面接に関して、「面談」や「相談会」などの名称の下に行われた企業との接触について、それが実質的に採用面接だと感じた場合は、採用面接と考えていただくよう回答者に案内した上で調査を行った。

33 公務員や教職員志望者に関しては、調査実施時点で採用の面接等が行われていないと想定されたことから、ここでは集計の対象外とした。また、その上で、採用面接について「特段行わなかった」と回答した者は集計の対象外とした。なお、「第一志望の企業の最初の採用面接時期」について、特段受けていない場合には集計の対象外とした。

34 2015年度調査～2018年度調査では、第一志望の企業の面接時期の設定は別形式で設定しているため、今年度調査との比較はしていない。

図表 3-5-2 採用面接の実施時期（今年度調査・詳細データ）

（大学４年生・大学院２年生、公務員・教職員志望者除く）

最初の面接	6月以前	7月	8月	9月	10月	11月	12月	1月	2月	3月	4月	5月	6月	7月	8月
月別回答割合	1.6%	0.9%	0.5%	0.7%	2.3%	2.6%	3.9%	6.5%	14.9%	37.4%	21.4%	4.7%	1.9%	0.6%	0.0%
累積割合	1.6%	2.5%	3.1%	3.8%	6.1%	8.7%	12.5%	19.1%	33.9%	71.3%	92.8%	97.4%	99.4%	100.0%	100.0%
面接のピーク	6月以前	7月	8月	9月	10月	11月	12月	1月	2月	3月	4月	5月	6月	7月	8月
月別回答割合	0.4%	0.3%	0.1%	0.2%	0.5%	0.6%	0.8%	1.0%	2.6%	11.8%	39.0%	28.1%	13.0%	1.5%	0.2%
累積割合	0.4%	0.7%	0.7%	0.9%	1.5%	2.0%	2.8%	3.9%	6.4%	18.3%	57.2%	85.3%	98.3%	99.8%	100.0%
最後の面接	6月以前	7月	8月	9月	10月	11月	12月	1月	2月	3月	4月	5月	6月	7月	8月
月別回答割合	0.2%	0.1%	0.0%	0.1%	0.1%	0.4%	0.5%	0.6%	1.0%	3.9%	11.5%	23.3%	40.8%	14.8%	2.6%
累積割合	0.2%	0.3%	0.4%	0.4%	0.5%	0.9%	1.5%	2.1%	3.0%	7.0%	18.5%	41.8%	82.6%	97.4%	100.0%
第一志望の企業	6月以前	7月	8月	9月	10月	11月	12月	1月	2月	3月	4月	5月	6月	7月	8月
月別回答割合	0.5%	0.3%	0.1%	0.3%	0.5%	0.9%	1.3%	1.4%	3.8%	17.4%	33.2%	20.9%	17.4%	1.8%	0.2%
累積割合	0.5%	0.8%	0.9%	1.2%	1.6%	2.6%	3.8%	5.2%	9.0%	26.4%	59.6%	80.5%	97.9%	99.8%	100.0%

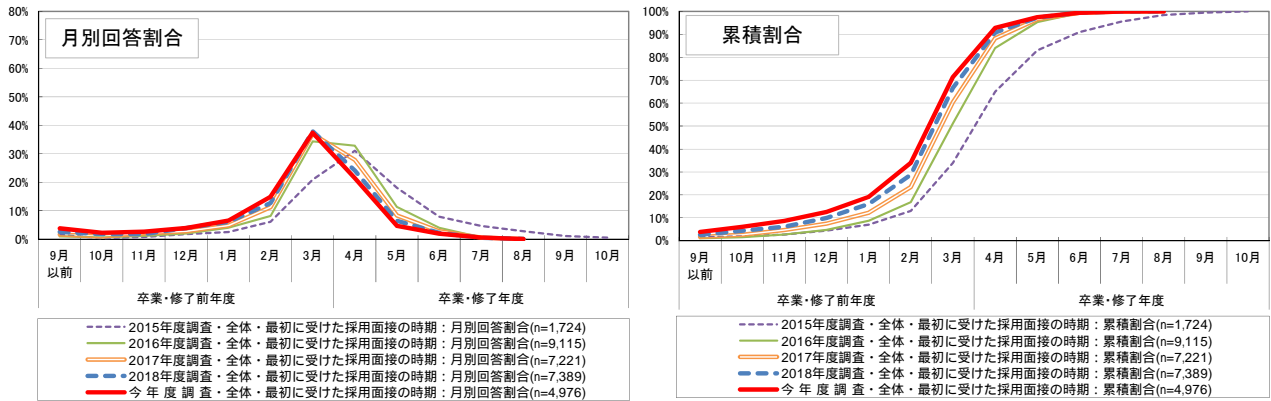
（大学４年生、公務員・教職員志望者除く）

最初の面接	6月以前	7月	8月	9月	10月	11月	12月	1月	2月	3月	4月	5月	6月	7月	8月
月別回答割合	1.6%	0.8%	0.5%	0.7%	2.3%	2.5%	4.0%	6.7%	14.7%	36.8%	21.8%	4.9%	2.0%	0.6%	0.0%
累積割合	1.6%	2.5%	3.0%	3.7%	6.0%	8.6%	12.6%	19.3%	34.0%	70.7%	92.5%	97.4%	99.4%	100.0%	100.0%
面接のピーク	6月以前	7月	8月	9月	10月	11月	12月	1月	2月	3月	4月	5月	6月	7月	8月
月別回答割合	0.4%	0.3%	0.1%	0.2%	0.5%	0.6%	0.7%	1.0%	2.3%	11.0%	38.7%	29.1%	13.5%	1.6%	0.1%
累積割合	0.4%	0.7%	0.7%	0.9%	1.5%	2.0%	2.7%	3.8%	6.1%	17.1%	55.7%	84.8%	98.3%	99.9%	100.0%
最後の面接	6月以前	7月	8月	9月	10月	11月	12月	1月	2月	3月	4月	5月	6月	7月	8月
月別回答割合	0.2%	0.1%	0.0%	0.1%	0.1%	0.4%	0.5%	0.6%	0.8%	3.3%	10.3%	23.7%	41.4%	15.8%	2.6%
累積割合	0.2%	0.3%	0.3%	0.4%	0.5%	0.9%	1.4%	2.0%	2.8%	6.2%	16.5%	40.1%	81.5%	97.4%	100.0%
第一志望の企業	6月以前	7月	8月	9月	10月	11月	12月	1月	2月	3月	4月	5月	6月	7月	8月
月別回答割合	0.4%	0.3%	0.1%	0.3%	0.5%	0.9%	1.3%	1.4%	3.5%	16.5%	32.9%	21.6%	18.2%	2.0%	0.2%
累積割合	0.4%	0.7%	0.8%	1.1%	1.6%	2.5%	3.7%	5.1%	8.6%	25.1%	58.0%	79.6%	97.8%	99.8%	100.0%

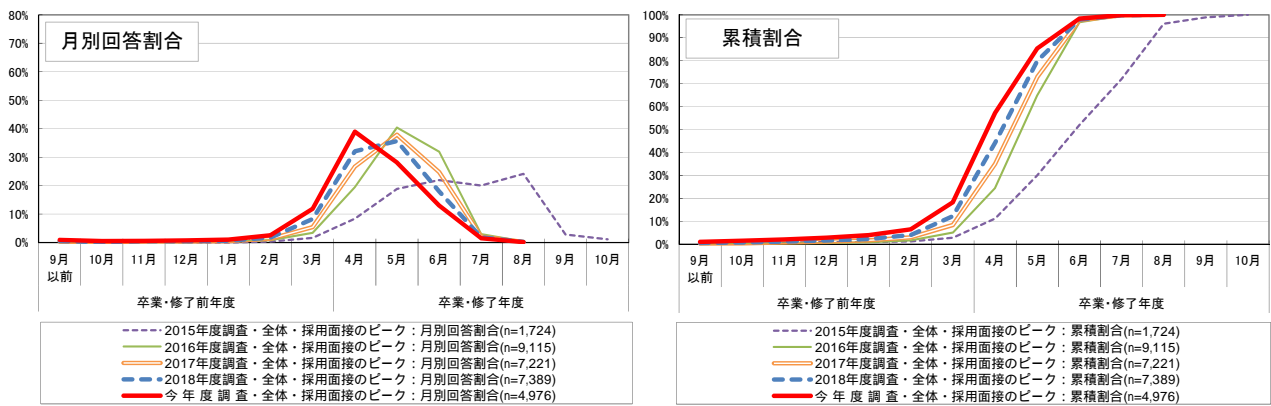
（大学院２年生、公務員・教職員志望者除く）

最初の面接	6月以前	7月	8月	9月	10月	11月	12月	1月	2月	3月	4月	5月	6月	7月	8月
月別回答割合	1.6%	1.3%	0.7%	0.6%	2.0%	3.1%	2.7%	5.2%	16.4%	42.1%	18.8%	3.3%	1.6%	0.3%	0.2%
累積割合	1.6%	3.0%	3.6%	4.3%	6.3%	9.4%	12.1%	17.3%	33.7%	75.8%	94.6%	98.0%	99.5%	99.8%	100.0%
面接のピーク	6月以前	7月	8月	9月	10月	11月	12月	1月	2月	3月	4月	5月	6月	7月	8月
月別回答割合	0.5%	0.2%	0.1%	0.1%	0.7%	0.7%	1.3%	1.0%	4.2%	18.5%	41.0%	20.5%	9.7%	1.2%	0.2%
累積割合	0.5%	0.7%	0.8%	0.8%	1.6%	2.3%	3.5%	4.6%	8.7%	27.3%	68.3%	88.8%	98.5%	99.8%	100.0%
最後の面接	6月以前	7月	8月	9月	10月	11月	12月	1月	2月	3月	4月	5月	6月	7月	8月
月別回答割合	0.5%	0.0%	0.1%	0.1%	0.0%	0.5%	0.8%	0.6%	2.0%	8.5%	21.1%	20.7%	35.8%	7.4%	2.0%
累積割合	0.5%	0.5%	0.5%	0.6%	0.6%	1.1%	1.9%	2.5%	4.5%	13.0%	34.1%	54.8%	90.6%	98.0%	100.0%
第一志望の企業	6月以前	7月	8月	9月	10月	11月	12月	1月	2月	3月	4月	5月	6月	7月	8月
月別回答割合	0.8%	0.4%	0.2%	0.2%	0.6%	1.2%	1.1%	1.7%	5.6%	23.8%	35.8%	15.6%	11.8%	0.9%	0.2%
累積割合	0.8%	1.2%	1.4%	1.5%	2.1%	3.4%	4.5%	6.2%	11.8%	35.6%	71.4%	87.1%	98.8%	99.8%	100.0%

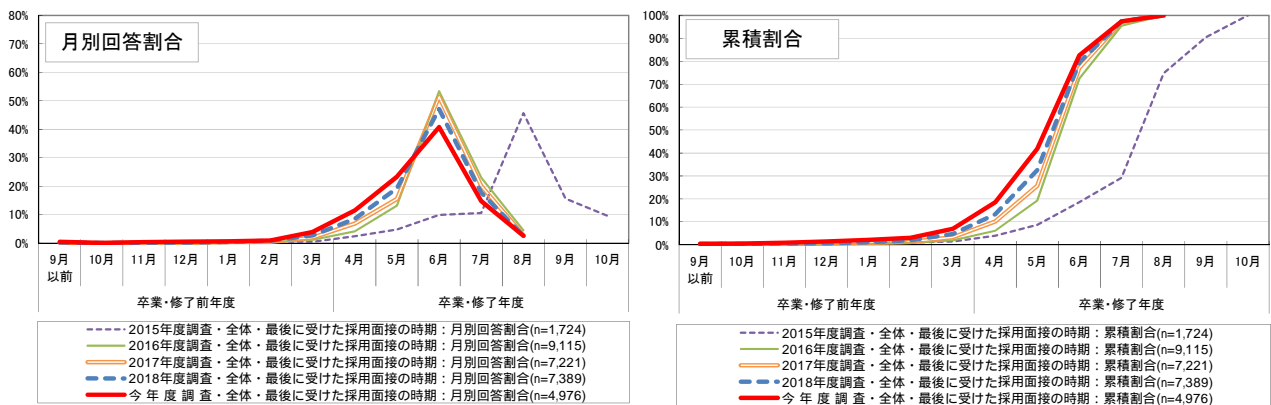
図表 3-5-3 採用面接の実施時期
 (2015年度調査～2018年度調査との比較、大学4年生・大学院2年生、公務員・教職員志望者除く)
 <最初に受けた採用面接の時期>



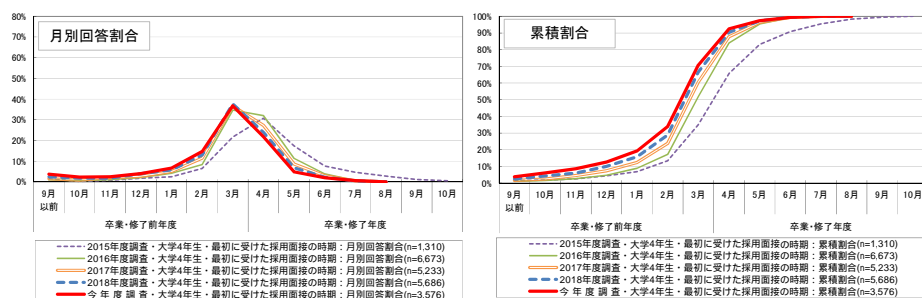
<採用面接のピーク>



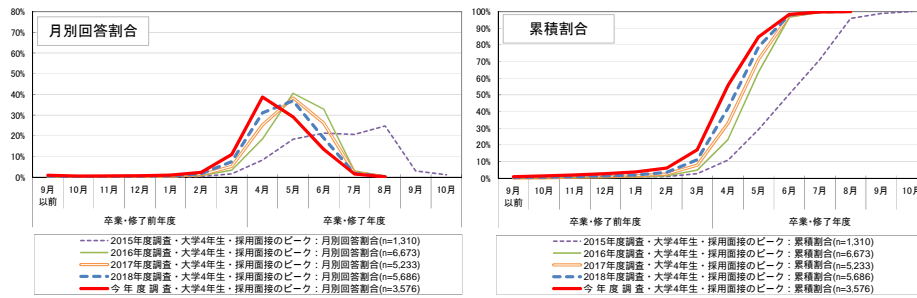
<最後に受けた採用面接の時期>



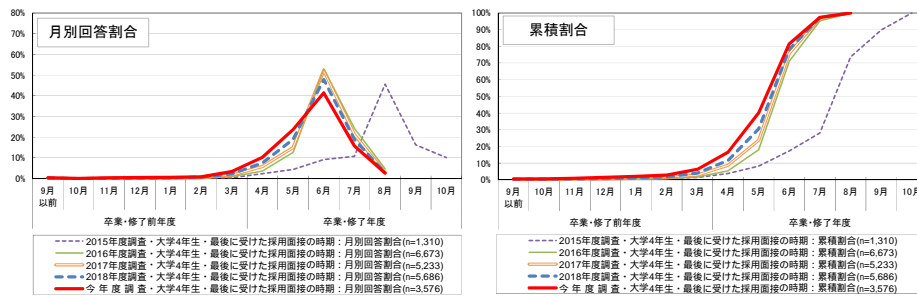
図表 3-5-4 採用面接の実施時期
 (2015年度調査～2018年度調査との比較、大学4年生、公務員・教職員志望者除く)
 <最初に受けた採用面接の時期>



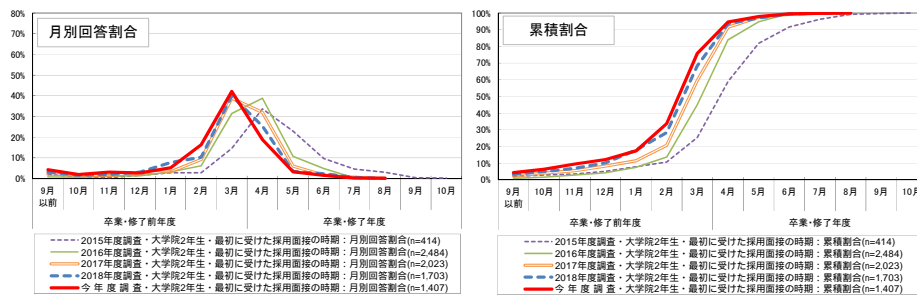
図表 3-5-4 採用面接の実施時期
 (2015年度調査～2018年度調査との比較、大学4年生、公務員・教職員志望者除く)
 <採用面接のピーク>



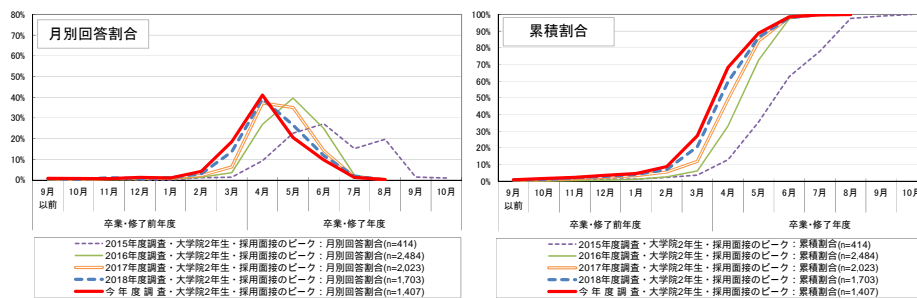
<最後に受けた採用面接の時期>



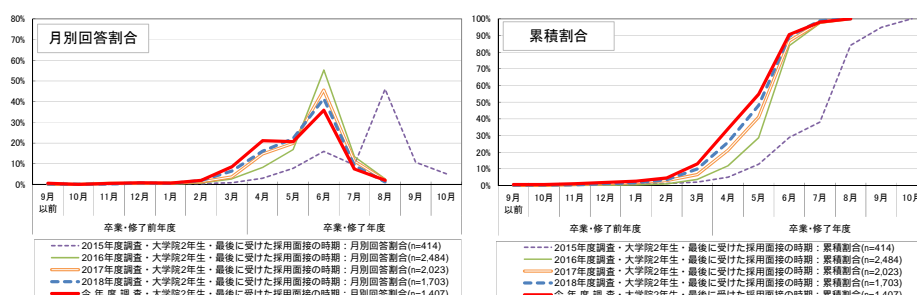
図表 3-5-5 採用面接の実施時期
 (2015年度調査～2018年度調査との比較、大学院2年生、公務員・教職員志望者除く)
 <最初に受けた採用面接の時期>



<採用面接のピーク>



<最後に受けた採用面接の時期>

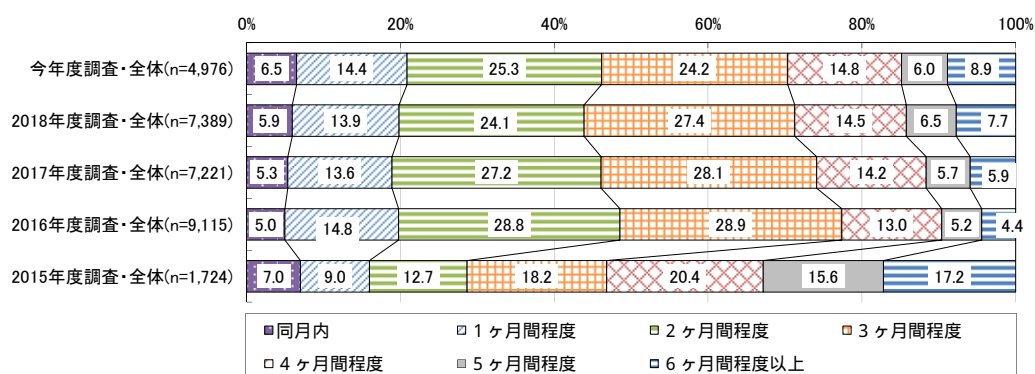


最初に受けた採用面接から最後に受けた採用面接までの期間

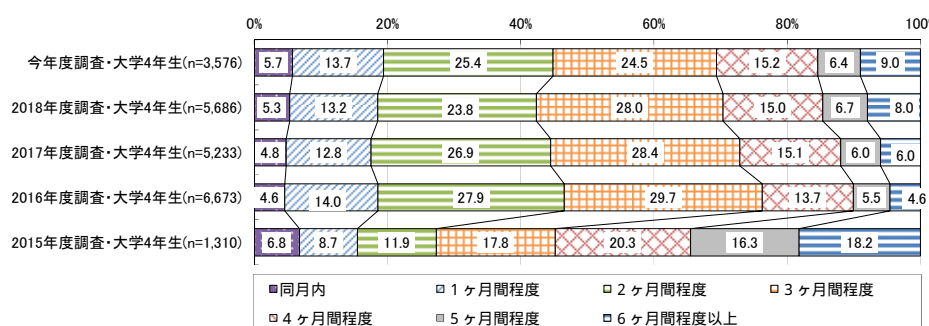
「最初に受けた採用面接の時期」³⁵から「最後に受けた採用面接の時期」までの期間については³⁶、「2ヶ月間程度³⁷」の割合が約3割と最も高く、次いで「3ヶ月間程度」の割合が高くなっている。

2016年度調査～2018年度調査と比較すると、より長い面接期間の割合が若干上昇しているが、採用選考活動開始時期が卒業・修了年度の8月とされていた2015年度調査と比較すると、面接の期間は短い傾向が見られる。

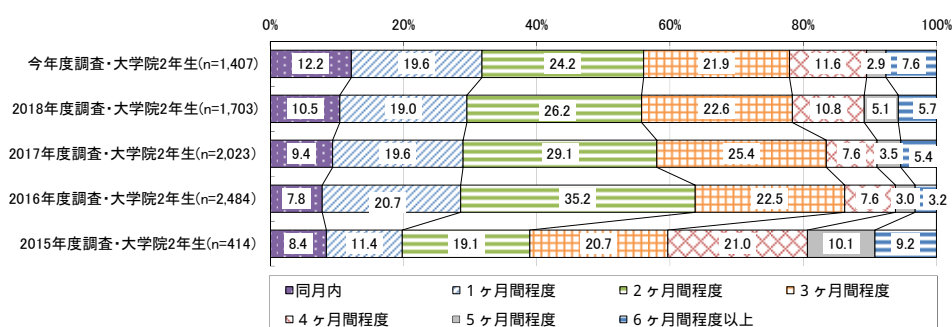
図表 3-5-6 最初に受けた採用面接から最後に受けた採用面接までの期間
(大学4年生・大学院2年生、公務員・教職員志望者除く)



(大学4年生、公務員・教職員志望者除く)



(大学院2年生、公務員・教職員志望者除く)



³⁵ 採用面接に関して、「面談」や「相談会」などの名称の下に行われた企業との接触について、それが実質的に採用面接だと感じた場合は、採用面接と考えていただくよう回答者に案内した上で調査を行った。

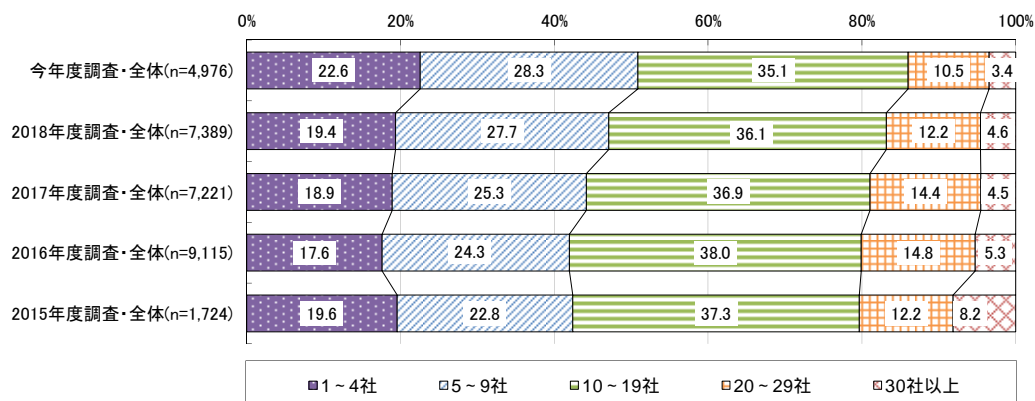
³⁶ 公務員や教職員志望者に関しては、調査実施時点において採用の面接等が行われていないと想定されたことから、ここでは、公務員及び教職員志望者は除いて集計を行った。また、その上で、採用面接について「特段行わなかった」と回答した者は集計の対象外とした。

³⁷ ここでの集計において、「3ヶ月間程度」とは、例えば、「最初に受けた採用面接の時期」が3月、「最後に受けた採用面接の時期」が6月というように、両者の差が3ヶ月であることを意味する。したがって、「1ヶ月間程度」の分類には、最短で2日間、最長で約60日間の場合が含まれる。一方で、「同月内」の場合であっても実質的には最長で30日間である可能性もある。なお、最初と最後の月から計算しており、途中の期間に就職活動を行っていない可能性があるなど、必ずしも採用面接を受けていた実際の期間の長さを意味するものではない点に留意が必要である。

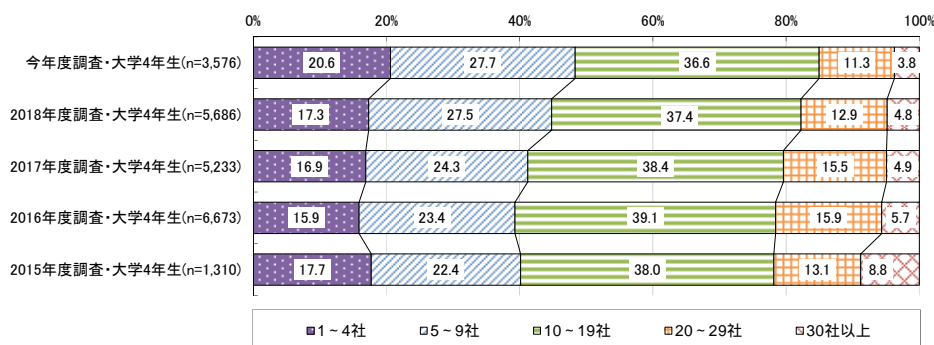
採用面接を受けた企業数

何社の採用面接を受けたかについて、「10～19社」の割合が約4割と最も高くなっている³⁸。なお、10社未満の回答割合が約5割、20社未満の割合が約9割であり、2015年度調査～2018年度調査と比較すると、今年度調査ではより少ない件数の回答割合が上昇している。

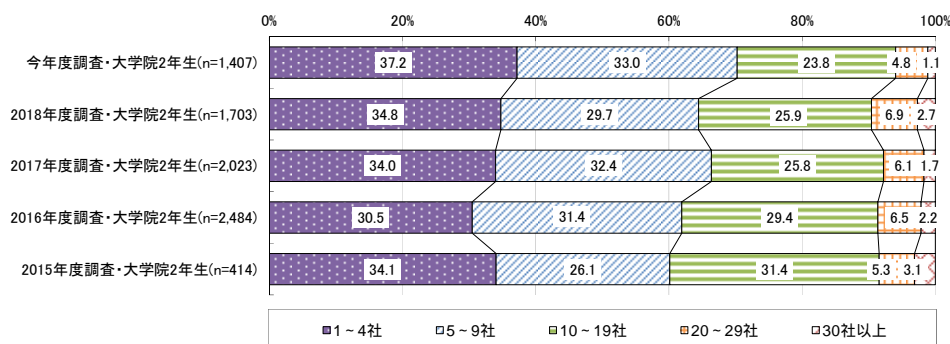
図表 3-5-7 採用面接を受けた企業数
(大学4年生・大学院2年生、公務員・教職員志望者除く)



(大学4年生、公務員・教職員志望者除く)



(大学院2年生、公務員・教職員志望者除く)



³⁸ 採用面接について「特段行わなかった」と回答した者は集計の対象外とした。

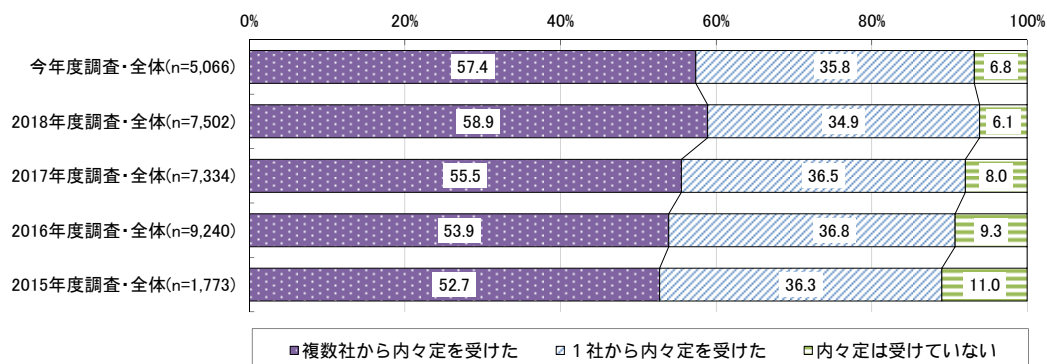
(6) 内々定の状況・内々定の時期

調査実施時点での内々定の状況

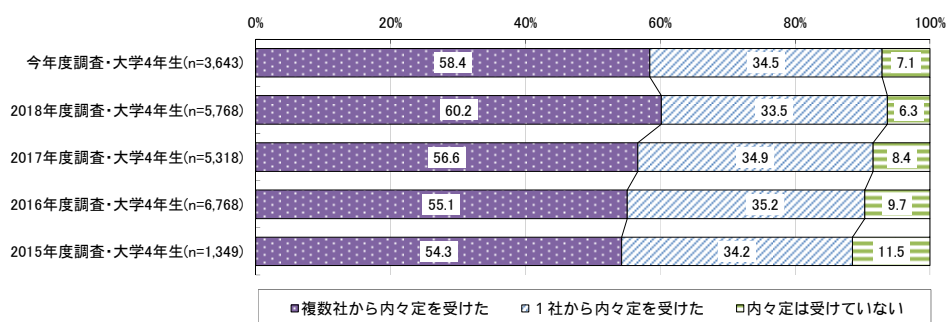
内々定の状況について³⁹、調査実施時点で 9 割以上が内々定を受けている状況にある。また、約 6 割は「複数社から内々定を受けた」と回答している。

今年度調査は 2018 年度調査と比較して、概ね同様の結果となっている。

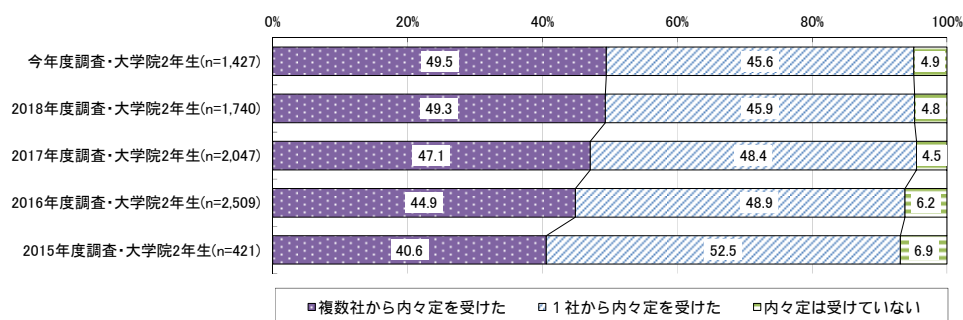
図表 3-6-1 調査実施時点での内々定の状況
(大学4年生・大学院2年生、公務員・教職員志望者除く)



(大学4年生、公務員・教職員志望者除く)



(大学院2年生、公務員・教職員志望者除く)



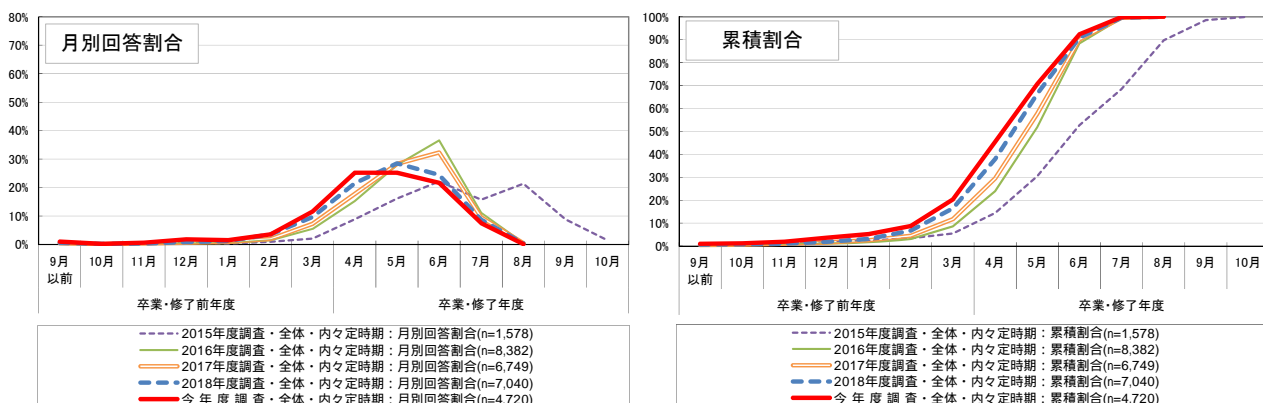
³⁹ 公務員や教職員志望者に関しては、調査実施時点において採用の面接等が行われていないと想定されることから、公務員及び教職員志望者は除いて集計を行った。

内々定を受けた時期（最初の内々定）

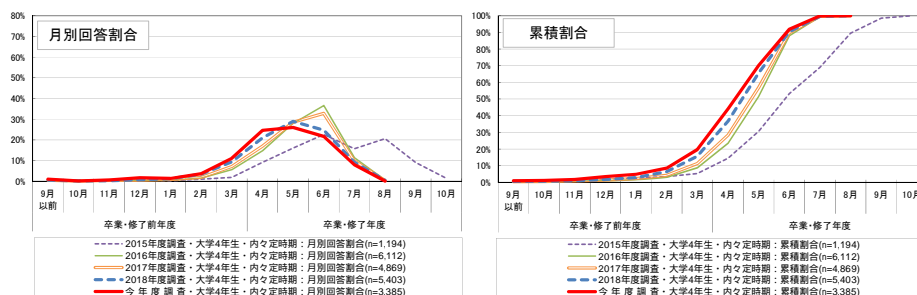
内々定を受けた時期について⁴⁰、採用選考活動開始時期である6月の前の「4月」及び「5月」の回答割合が約3割と最も高くなっている。累積割合では、約7割が5月以前に内々定を受けたと回答している。

2015年度調査～2018年度調査と比較すると、今年度調査では内々定の時期が若干早まっている。

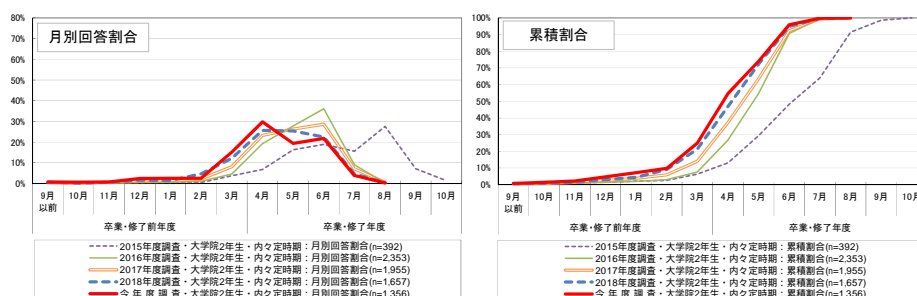
図表 3-6-2 内々定を受けた時期（最初の内々定）
（大学4年生・大学院2年生、公務員・教職員志望者除く）



（大学4年生、公務員・教職員志望者除く）



（大学院2年生、公務員・教職員志望者除く）



40 1社から内々定を受けた者はその時期について、複数社から内々定を受けた者は最初に内々定を受けた時期について集計した。なお、ここでの集計でも、公務員及び教職員志望者は除いて集計を行った。また、内々定を受けていないと回答した者は集計の対象外としている。

図表 3-6-3 内々定を受けた時期（今年度調査・詳細データ）

（大学4年生・大学院2年生、公務員・教職員志望者除く）

	6月以前	7月	8月	9月	10月	11月	12月	1月	2月	3月	4月	5月	6月	7月	8月
月別回答割合	0.6%	0.1%	0.2%	0.1%	0.2%	0.6%	1.8%	1.5%	3.5%	11.6%	25.2%	25.2%	21.7%	7.5%	0.1%
累積割合	0.6%	0.7%	0.9%	1.0%	1.2%	1.9%	3.7%	5.2%	8.7%	20.3%	45.5%	70.7%	92.4%	99.9%	100.0%

（大学4年生、公務員・教職員志望者除く）

	6月以前	7月	8月	9月	10月	11月	12月	1月	2月	3月	4月	5月	6月	7月	8月
月別回答割合	0.6%	0.2%	0.2%	0.1%	0.2%	0.6%	1.7%	1.4%	3.7%	11.1%	24.6%	26.0%	21.7%	8.0%	0.1%
累積割合	0.6%	0.7%	0.9%	1.0%	1.2%	1.8%	3.5%	4.9%	8.6%	19.7%	44.2%	70.2%	91.9%	99.9%	100.0%

（大学院2年生、公務員・教職員志望者除く）

	6月以前	7月	8月	9月	10月	11月	12月	1月	2月	3月	4月	5月	6月	7月	8月
月別回答割合	0.7%	0.0%	0.0%	0.0%	0.6%	0.8%	2.4%	2.6%	2.6%	15.2%	29.8%	19.4%	21.8%	3.8%	0.2%
累積割合	0.7%	0.7%	0.8%	0.8%	1.4%	2.2%	4.6%	7.2%	9.7%	24.9%	54.7%	74.1%	95.9%	99.8%	100.0%

内々定を受けた時期（内々定を複数社から受けた場合）

「複数社から内々定を受けた」と回答した者について、「最初に内々定を受けた時期」は、採用選考活動開始時期である6月の前の「4月」の回答が約3割と最も高く、「就職予定の企業の内々定を受けた時期」は「6月」の回答が約4割と最も高くなっている⁴¹。

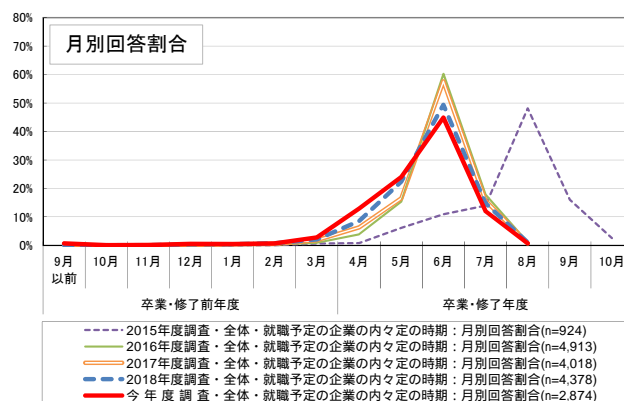
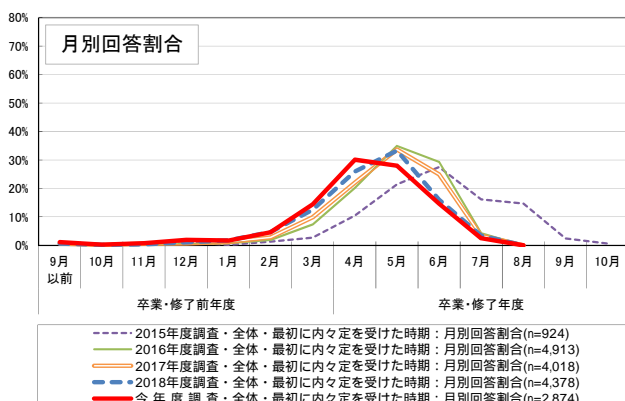
2015年度調査～2018年度調査と比較すると、「最初に内々定を受けた時期」、「就職予定の企業の内々定を受けた時期」ともに、今年度はより早期の回答割合が若干上昇している。

図表 3-6-4 内々定を受けた時期（複数社から受けた場合）

（大学4年生・大学院2年生、公務員・教職員志望者除く）

<最初に内々定を受けた時期>

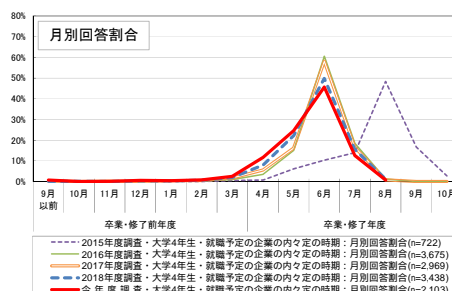
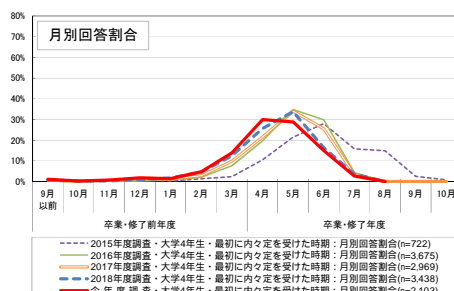
<就職予定の企業の内々定を受けた時期>



（大学4年生、公務員・教職員志望者除く）

<最初に内々定を受けた時期>

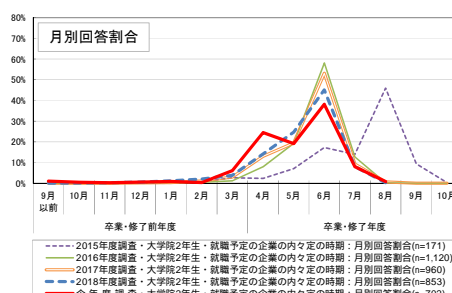
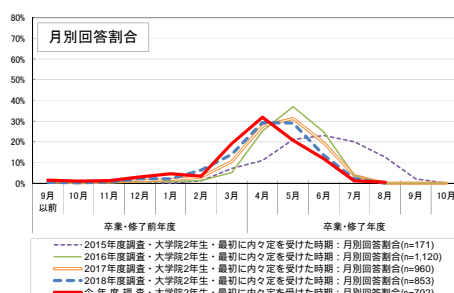
<就職予定の企業の内々定を受けた時期>



（大学院2年生、公務員・教職員志望者除く）

<最初に内々定を受けた時期>

<就職予定の企業の内々定を受けた時期>



41 「就職予定の企業の内々定」に関して、「就職予定の企業はない」と回答した者は集計の対象外とした。

図表 3-6-5 内々定を受けた時期（複数社から受けた場合、詳細データ）

（大学４年生・大学院２年生、公務員・教職員志望者除く）

最初の内々定	6月以前	7月	8月	9月	10月	11月	12月	1月	2月	3月	4月	5月	6月	7月	8月
月別回答割合	0.8%	0.2%	0.0%	0.1%	0.3%	0.7%	1.9%	1.7%	4.6%	14.4%	30.1%	28.0%	14.6%	2.5%	0.0%
累積割合	0.8%	1.0%	1.0%	1.1%	1.4%	2.2%	4.1%	5.8%	10.4%	24.7%	54.8%	82.8%	97.5%	100.0%	100.0%
就職予定の内々定	6月以前	7月	8月	9月	10月	11月	12月	1月	2月	3月	4月	5月	6月	7月	8月
月別回答割合	0.6%	0.1%	0.0%	0.0%	0.1%	0.1%	0.5%	0.4%	0.7%	2.8%	13.0%	24.0%	44.9%	12.0%	0.7%
累積割合	0.6%	0.7%	0.7%	0.7%	0.8%	0.9%	1.5%	1.9%	2.6%	5.5%	18.4%	42.4%	87.3%	99.3%	100.0%

（大学４年生、公務員・教職員志望者除く）

最初の内々定	6月以前	7月	8月	9月	10月	11月	12月	1月	2月	3月	4月	5月	6月	7月	8月
月別回答割合	0.8%	0.2%	0.0%	0.1%	0.2%	0.7%	1.8%	1.4%	4.7%	13.8%	29.9%	28.8%	15.0%	2.6%	0.0%
累積割合	0.8%	1.0%	1.0%	1.1%	1.3%	2.0%	3.8%	5.2%	9.9%	23.7%	53.6%	82.4%	97.4%	100.0%	100.0%
就職予定の内々定	6月以前	7月	8月	9月	10月	11月	12月	1月	2月	3月	4月	5月	6月	7月	8月
月別回答割合	0.5%	0.1%	0.0%	0.0%	0.0%	0.1%	0.5%	0.4%	0.8%	2.5%	11.7%	24.6%	45.6%	12.5%	0.7%
累積割合	0.5%	0.6%	0.6%	0.7%	0.7%	0.8%	1.4%	1.8%	2.5%	5.0%	16.7%	41.2%	86.8%	99.3%	100.0%

（大学院２年生、公務員・教職員志望者除く）

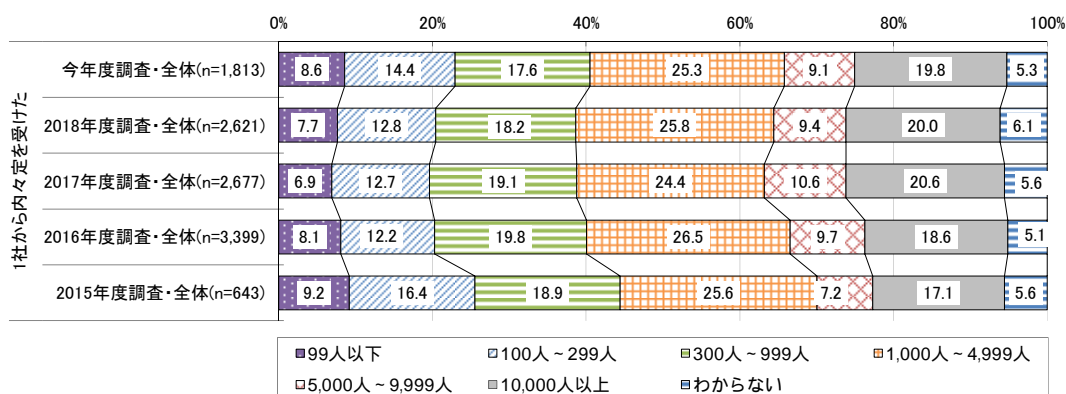
最初の内々定	6月以前	7月	8月	9月	10月	11月	12月	1月	2月	3月	4月	5月	6月	7月	8月
月別回答割合	1.4%	0.0%	0.1%	0.0%	1.0%	1.3%	3.0%	4.6%	3.4%	19.1%	31.9%	20.7%	11.8%	1.2%	0.5%
累積割合	1.4%	1.4%	1.5%	1.5%	2.5%	3.8%	6.8%	11.4%	14.8%	34.0%	65.9%	86.6%	98.4%	99.5%	100.0%
就職予定の内々定	6月以前	7月	8月	9月	10月	11月	12月	1月	2月	3月	4月	5月	6月	7月	8月
月別回答割合	1.0%	0.0%	0.0%	0.0%	0.5%	0.3%	0.5%	0.9%	0.4%	6.1%	24.5%	19.1%	38.1%	8.0%	0.7%
累積割合	1.0%	1.0%	1.0%	1.0%	1.5%	1.7%	2.3%	3.1%	3.5%	9.6%	34.0%	53.2%	91.3%	99.3%	100.0%

内々定を受けた企業の企業規模（従業員数）

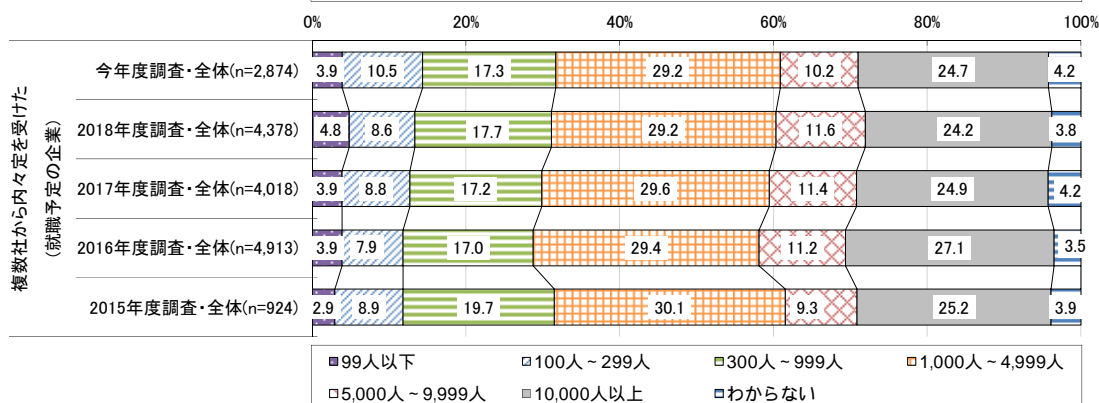
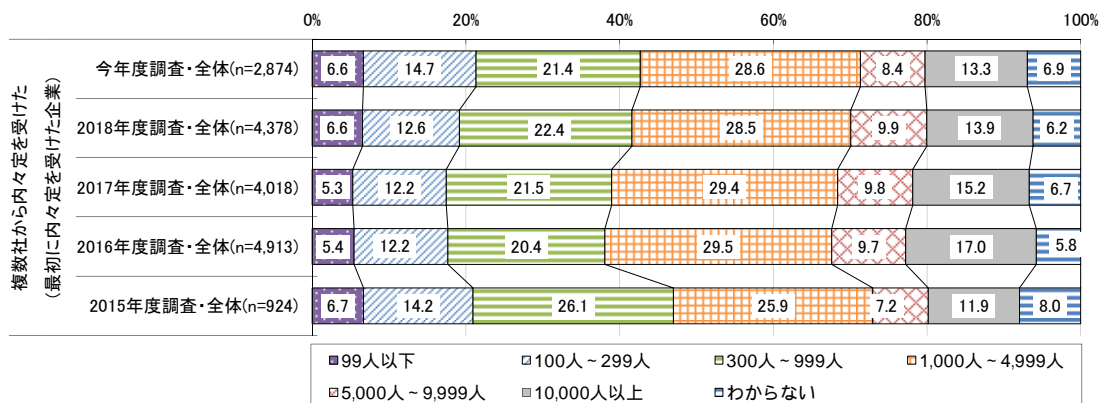
内々定を受けた企業の企業規模（従業員数）について、1社から内々定を受けた者、複数社から内々定を受けた者のそれぞれについて集計を行った。複数社から内々定を受けた者については、最初に内々定を受けた企業と、就職予定の企業のそれぞれについて回答を得た。

これらのうち、複数社から内々定を受けた者について、「最初に内々定を受けた企業」に対して「就職予定の企業」の方が、規模（従業員数）の大きい企業の割合が高くなっている。これは、2015年度調査～2018年度調査と同様の結果となっている。

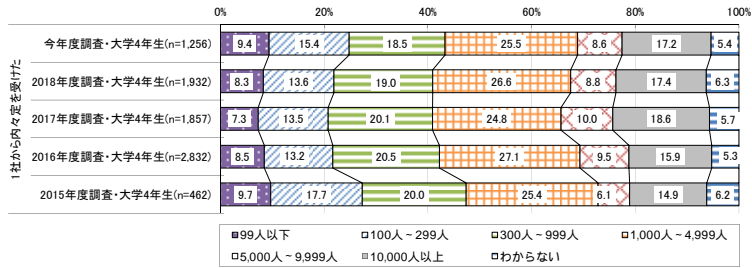
図表 3-6-6 内々定を受けた企業の企業規模（従業員数）
（大学4年生・大学院2年生、公務員・教職員志望者除く）
< 1社から内々定を受けた者 >



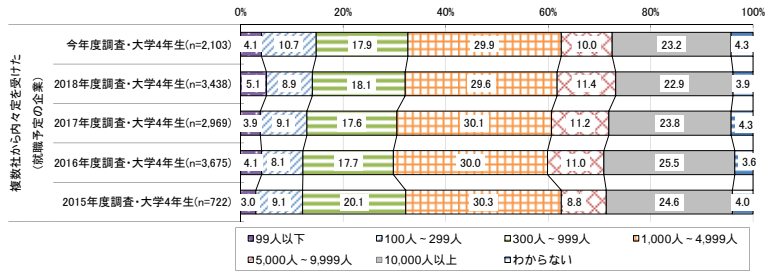
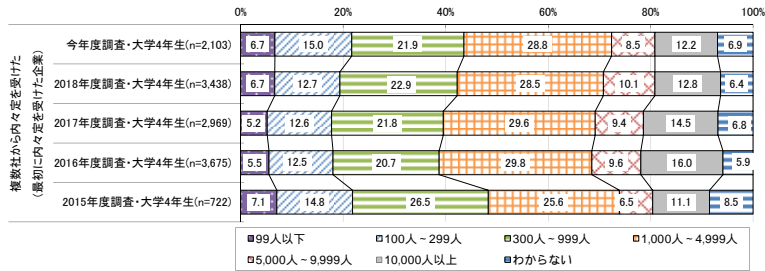
< 複数社から内々定を受けた者 >



図表 3-6-7 内々定を受けた企業の企業規模（従業員数）
 （大学4年生、公務員・教職員志望者除く）
 < 1社から内々定を受けた者 >

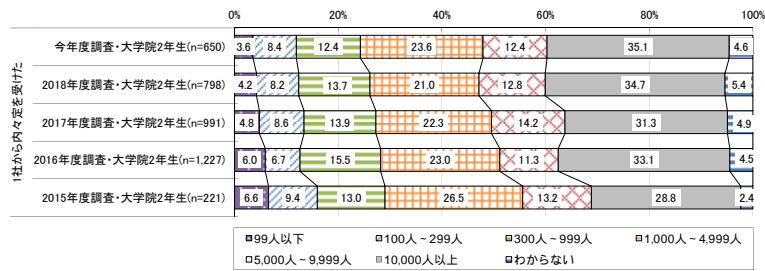


< 複数社から内々定を受けた者 >

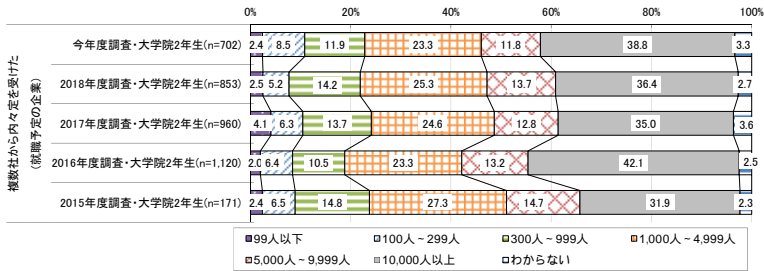
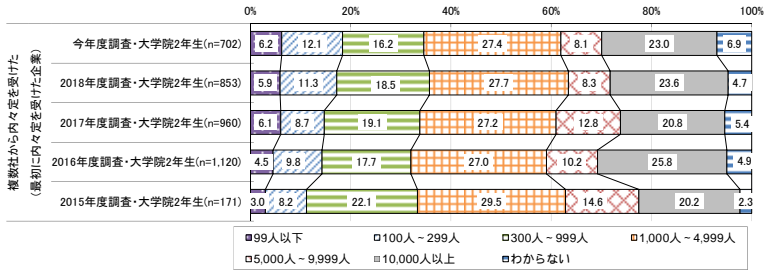


（大学院2年生、公務員・教職員志望者除く）

< 1社から内々定を受けた者 >



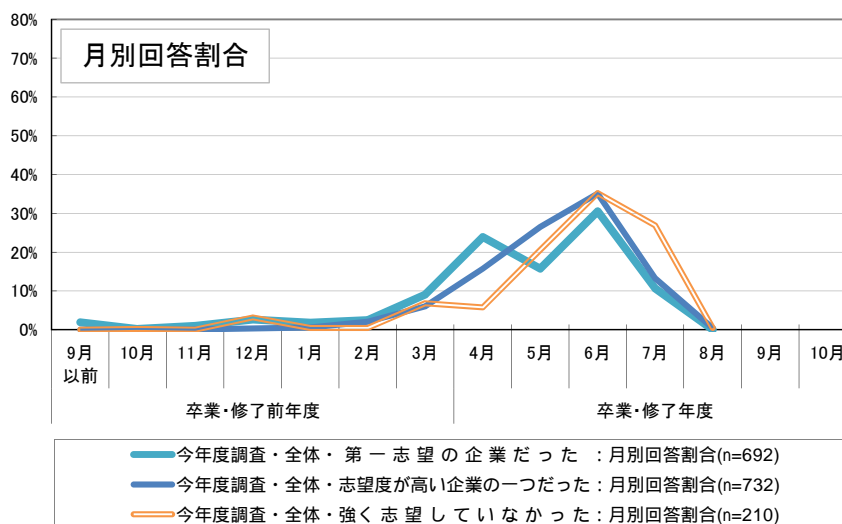
< 複数社から内々定を受けた者 >



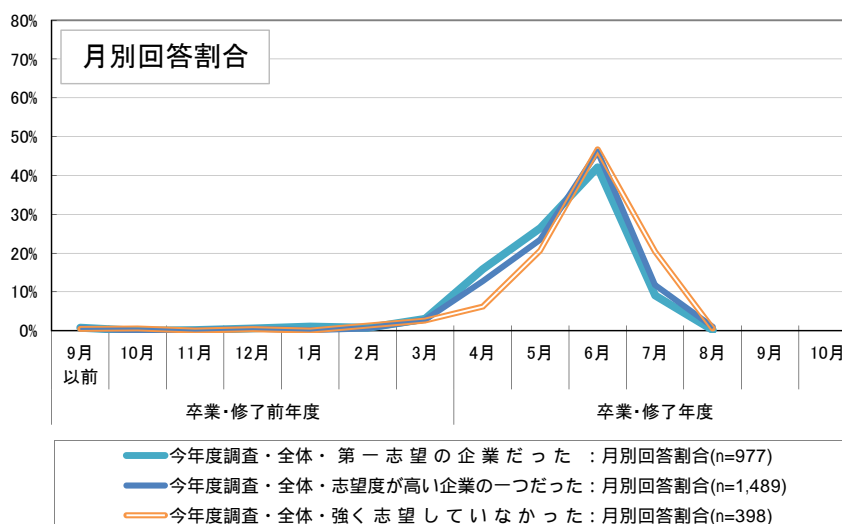
就職予定の企業の志望度別の内々定を受けた時期

就職予定の企業からの内々定の時期⁴²について、その企業に対する志望度別に集計⁴³すると、いずれの場合も、就職予定の企業の内々定の時期は、採用選考活動開始時期である「6月」の回答割合が最も高くなっている。

図表 3-6-8 就職予定の企業の志望度別の内々定を受けた時期
(大学4年生・大学院2年生、公務員・教職員志望者除く)
<1社から内々定を受けた者>



<複数社から内々定を受けた者>



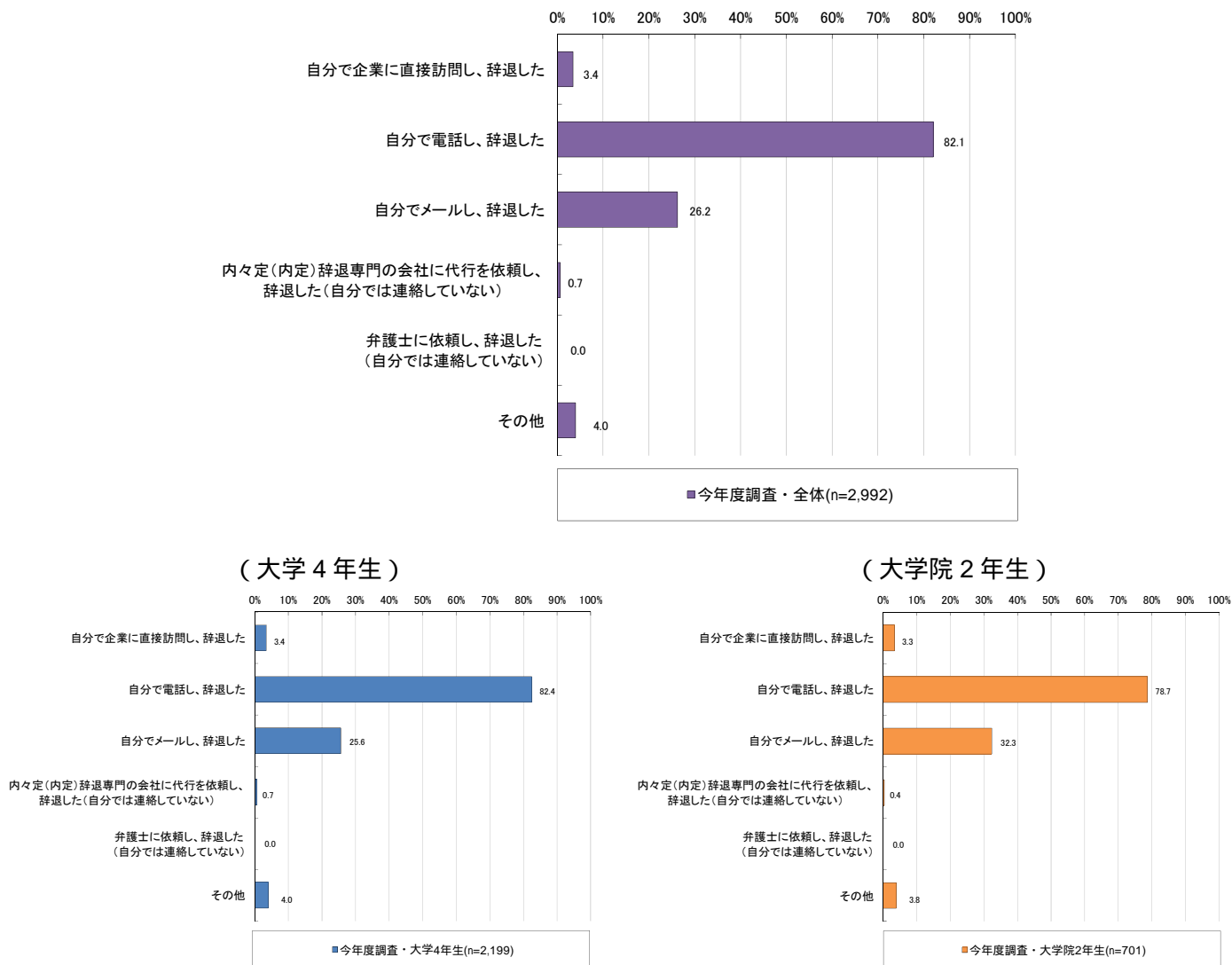
⁴² 1社から内々定を受けた者はその企業に就職予定であると回答した場合、及び、複数社から内々定を受けた者は就職予定の企業に関して、内々定を受けた時期に関する回答結果を集計した。なお、公務員及び教職員志望者は除いて集計を行った。

⁴³ 就職予定の企業の採用選考に応募した時点で志望していた企業の全てを思い返したうえでの志望度についてたずねた回答の結果を基に分類をした。なお、志望度について「覚えていない」と回答した者は集計の対象外とした。また、分類によっては集計対象者の数が必ずしも多いわけではないことから、ここでは、大学4年生・大学院2年生について合わせて集計した結果のみ参照した。

内々定の辞退の方法

複数社から内々定を受けた者など⁴⁴の、内々定の辞退の方法について、「自分で電話し、辞退した」が約 8 割、「自分でメールし、辞退した」が約 3 割となっている⁴⁵。

図表 3-6-9 内々定の辞退の方法（複数回答）
（大学 4 年生・大学院 2 年生）



⁴⁴ 1社から内々定を受けた者でその企業に就職予定ではないと回答した者と、複数社から内々定を受けた者に関して、内々定を辞退したことがあるか否かをたずねた上で、辞退をしたことがあると回答した場合に、その方法について調査を行った。なお、2015年度調査～2018年度調査では当該設問について調査は実施していない。

⁴⁵ 「内々定（内定）辞退専門の会社に代行を依頼し、辞退した（自分では連絡していない）」と回答した者については、代行を依頼した理由についても調査をした（複数回答）。調査・集計対象の 20 件のうち、「企業側と親しくなってしまう、断りづらくなってしまったから」が 4 件、「辞退の連絡をしたら強い引き止めにあうと思ったから」が 3 件、「就職活動の終了を強要するようなハラスメント的な行為（いわゆるオワハラ）を受けていたから」が 1 件、「その他」が 13 件であった。

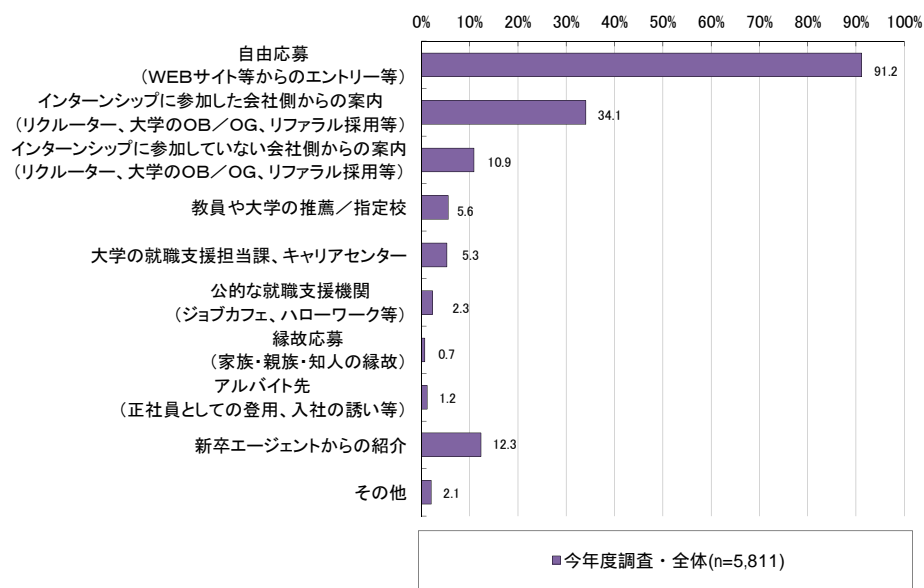
(7) 採用試験・面接等を受けた経路

全体の状況

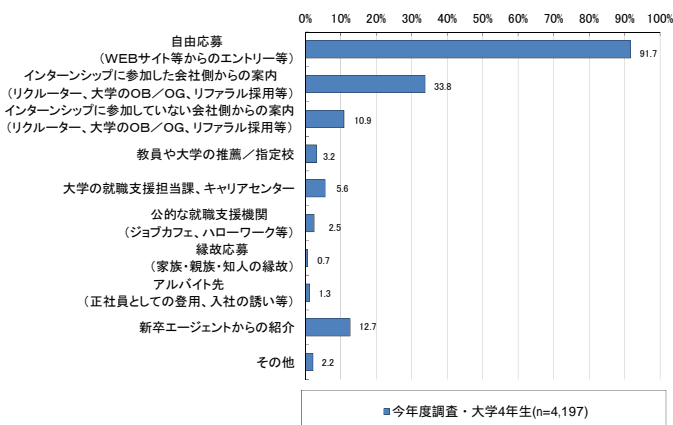
どのような経路で採用試験・面接等を受けたか⁴⁶について、「自由応募（WEBサイト等からのエントリー等）」が約9割、「インターンシップに参加した会社側からの案内（リクルーター、大学のOB/OG、リファラル採用等）」が約3割、「新卒エージェントからの紹介」と「インターンシップに参加していない会社側からの案内（リクルーター、大学のOB/OG、リファラル採用等）」がそれぞれ約1割となっている。

選択肢が異なるため厳密な比較はできないが、2018年度調査と比較すると、「会社側からの案内」の回答割合が上昇している可能性がある。

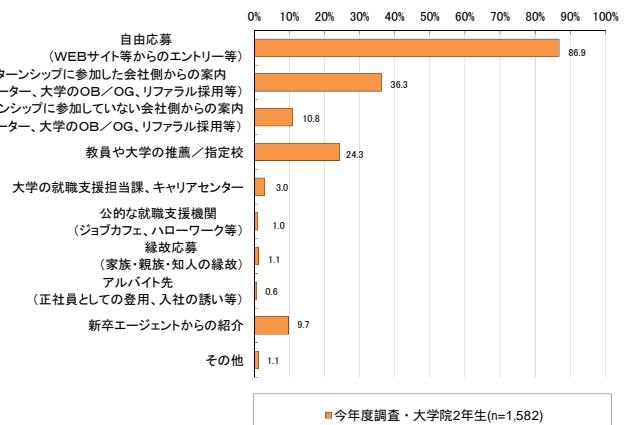
図表 3-7-1 採用試験・面接等を受けた経路（複数回答）
（大学4年生・大学院2年生）



（大学4年生）

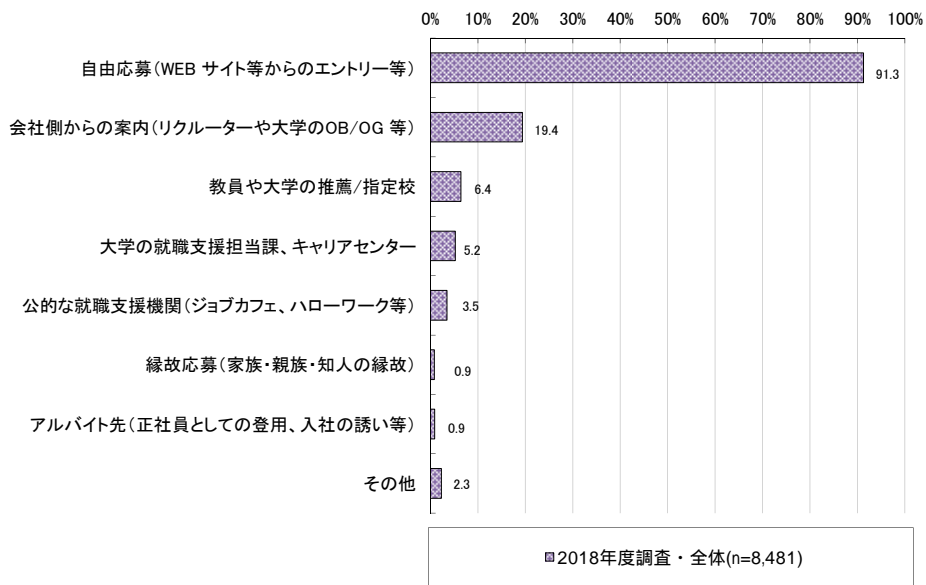


（大学院2年生）

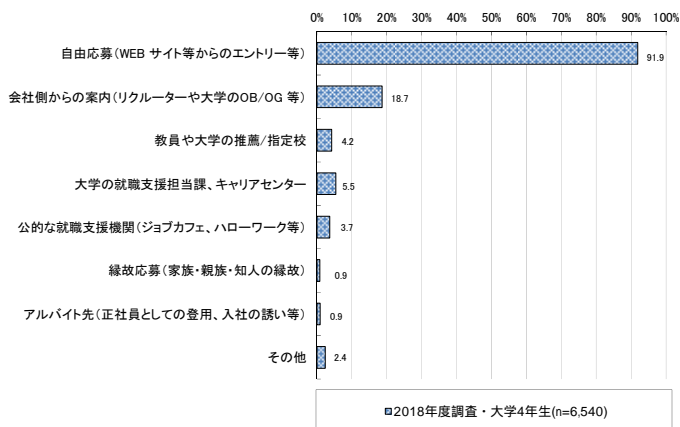


46 同内容の調査項目は2016年度調査～2018年度調査でも設定しているが、選択肢として設定している項目が異なることから、ここでは直接的には比較の対象としなかった。なお、今年度調査の実施にあたり、「リクルーター」「リファラル採用」「新卒エージェント」には用語説明を付した。

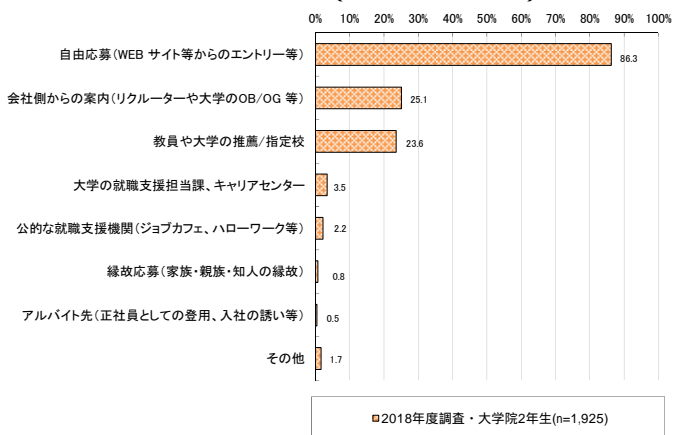
図表 3-7-2 2018 年度調査、採用試験・面接等を受けた経路（複数回答）
（大学 4 年生・大学院 2 年生）



（大学 4 年生）



（大学院 2 年生）



内々定を受けた企業について採用試験・面接等を受けた経路

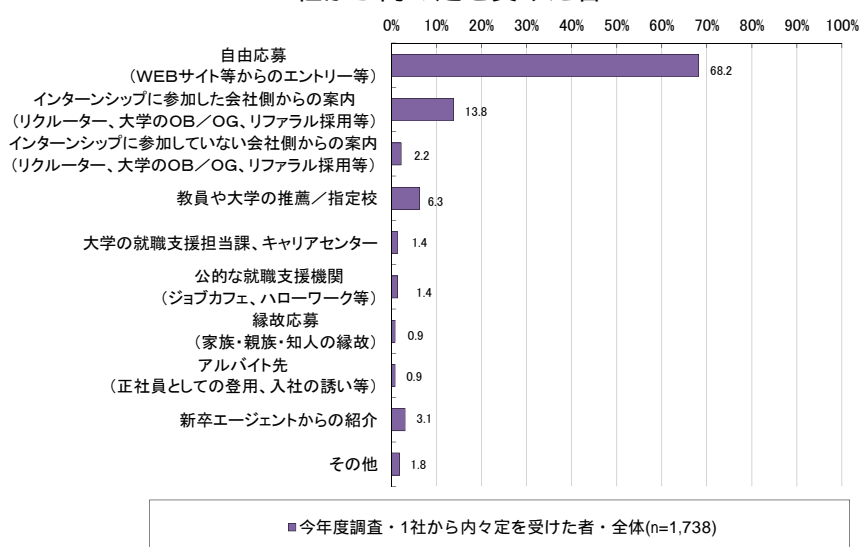
どのような経路で内々定を受けた企業の採用試験・面接等を受けたか⁴⁷について、1社から内々定を受けた者では、「自由応募（WEBサイト等からのエントリー等）」の割合が約7割、「インターンシップに参加した会社側からの案内（リクルーター、大学のOB/OG、リファラル採用等）」と「教員や大学の推薦/指定校」が約1割となっている。

複数社から内々定を受けた者でも、「最初の内々定」、「就職予定の企業の内々定」とともに「自由応募（WEBサイト等からのエントリー等）」の割合が最も高いが、両者を比較すると、「就職予定の企業の内々定」の方が若干高い。

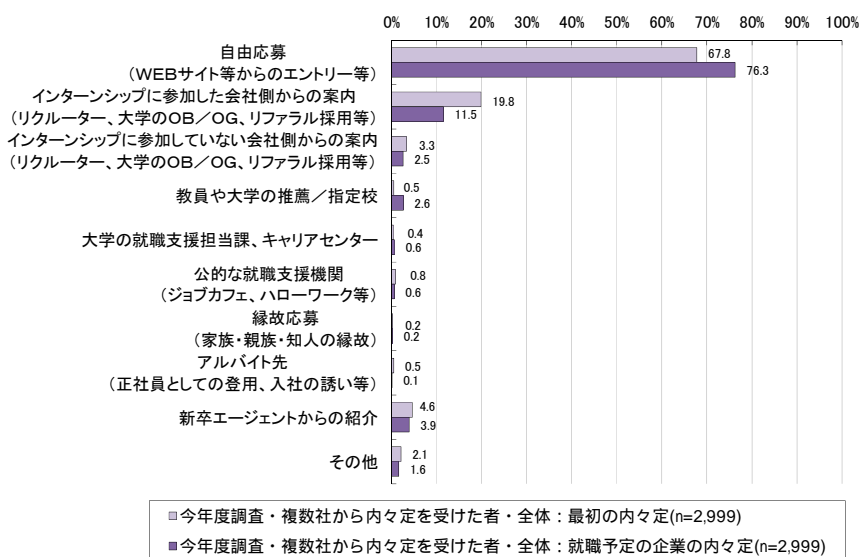
図表 3-7-3 内々定を受けた企業について採用試験・面接等を受けた経路

（大学4年生・大学院2年生）

< 1社から内々定を受けた者 >



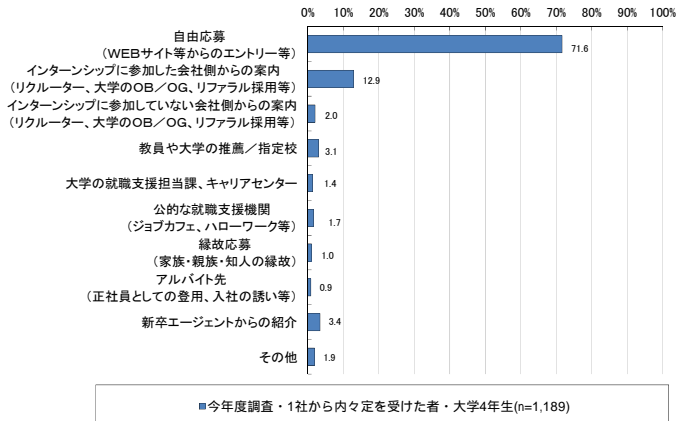
< 複数社から内々定を受けた者 >



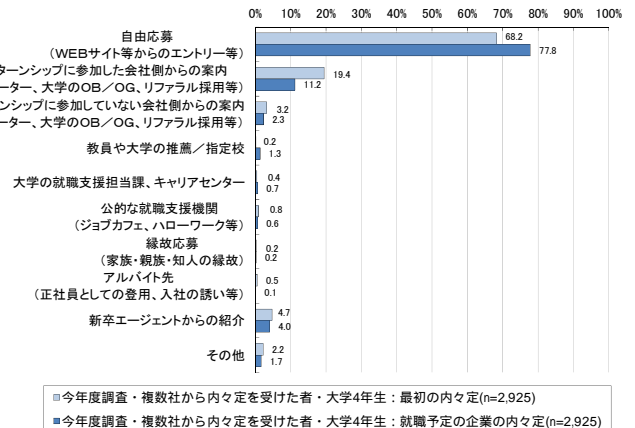
⁴⁷ 1社から内々定を受けた者は就職予定の企業について、複数社から内々定を受けた者は最初に内々定を受けた企業と就職予定の企業のそれぞれについて調査し、集計した。なお、ここでの設問は、複数回答形式ではなく、選択肢より一つを回答する方法によるものである。

図表 3-7-4 内々定を受けた企業について採用試験・面接等を受けた経路
(大学4年生)

< 1社から内々定を受けた者 >

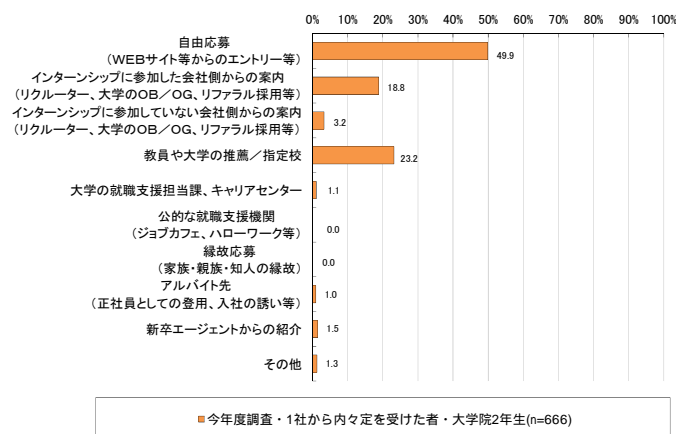


< 複数社から内々定を受けた者 >

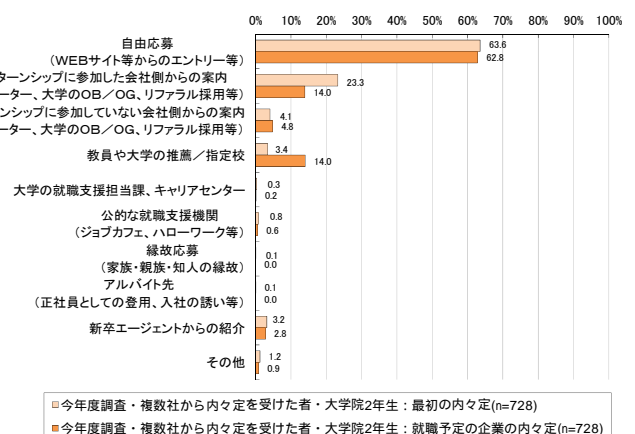


(大学院2年生)

< 1社から内々定を受けた者 >



< 複数社から内々定を受けた者 >



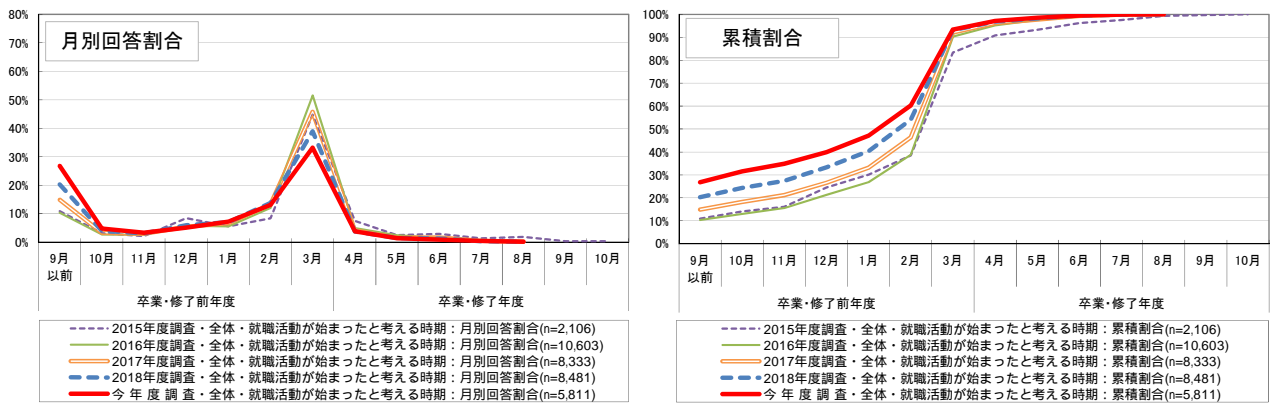
(8) 就職活動の始まりと終わりの認識

就職活動の始まりの時期についての認識

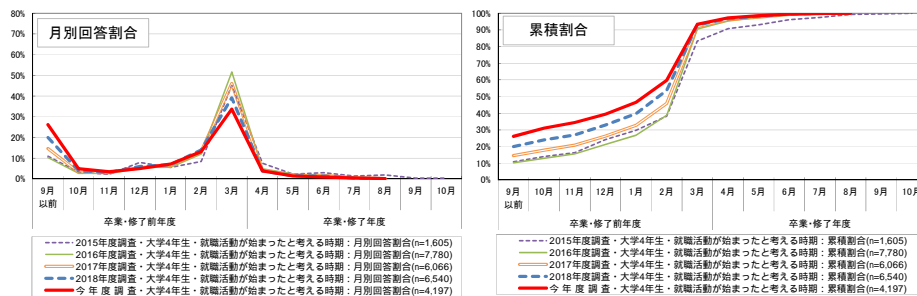
回答者自身の認識としての「就職活動が始まったと考える時期」について、広報活動開始時期である「3月」の回答割合が約3割と最も高くなっている。

2015年度調査～2018年度調査と比較すると、3月の回答割合が最も高いのはこれまでと同様であるが、卒業・修了前年度の9月以前の回答割合が上昇するなど、より早期の時期の回答割合が高くなっている。

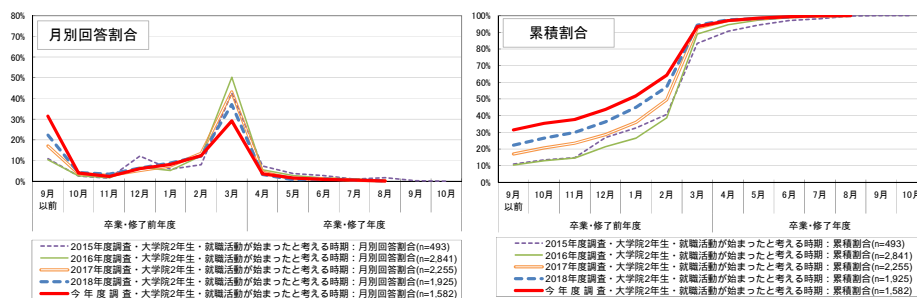
図表 3-8-1 就職活動が始まったと考える時期
(大学4年生・大学院2年生)



(大学4年生)



(大学院2年生)



図表 3-8-2 就職活動が始まったと考える時期（今年度調査・詳細データ）

（大学4年生・大学院2年生）

	6月以前	7月	8月	9月	10月	11月	12月	1月	2月	3月	4月	5月	6月	7月	8月
月別回答割合	14.4%	4.9%	5.1%	2.4%	4.8%	3.3%	5.1%	7.2%	13.1%	33.2%	3.8%	1.4%	0.9%	0.4%	0.1%
累積割合	14.4%	19.3%	24.4%	26.8%	31.6%	34.8%	40.0%	47.2%	60.3%	93.4%	97.2%	98.6%	99.5%	99.9%	100.0%

（大学4年生）

	6月以前	7月	8月	9月	10月	11月	12月	1月	2月	3月	4月	5月	6月	7月	8月
月別回答割合	13.7%	4.9%	5.1%	2.4%	4.9%	3.4%	5.0%	7.1%	13.2%	33.7%	3.8%	1.4%	0.9%	0.4%	0.1%
累積割合	13.7%	18.6%	23.7%	26.2%	31.1%	34.5%	39.5%	46.6%	59.7%	93.4%	97.2%	98.6%	99.5%	99.9%	100.0%

（大学院2年生）

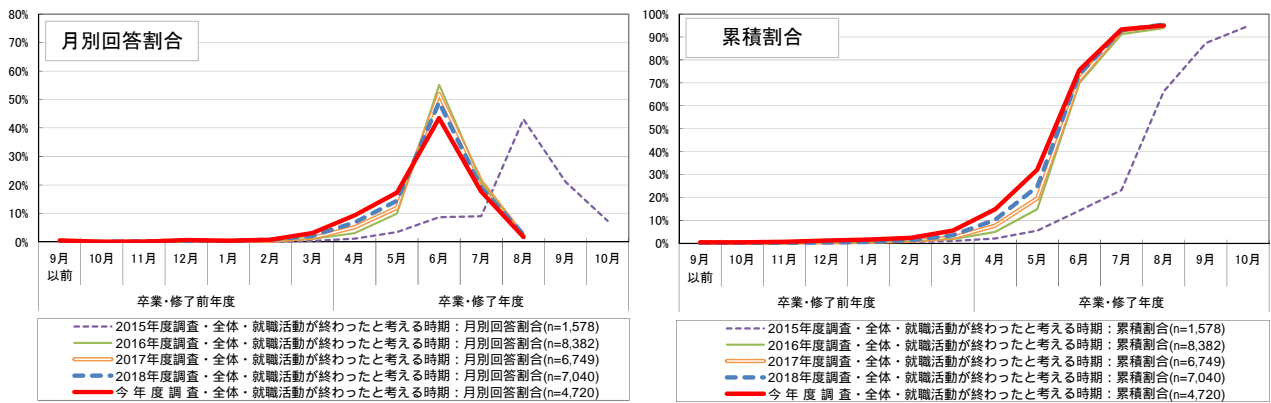
	6月以前	7月	8月	9月	10月	11月	12月	1月	2月	3月	4月	5月	6月	7月	8月
月別回答割合	19.4%	5.5%	4.6%	2.0%	3.9%	2.3%	6.1%	8.2%	12.3%	29.2%	3.6%	1.6%	0.9%	0.5%	0.1%
累積割合	19.4%	24.9%	29.5%	31.5%	35.4%	37.7%	43.8%	51.9%	64.3%	93.4%	97.0%	98.6%	99.4%	99.9%	100.0%

就職活動の終わりの時期についての認識

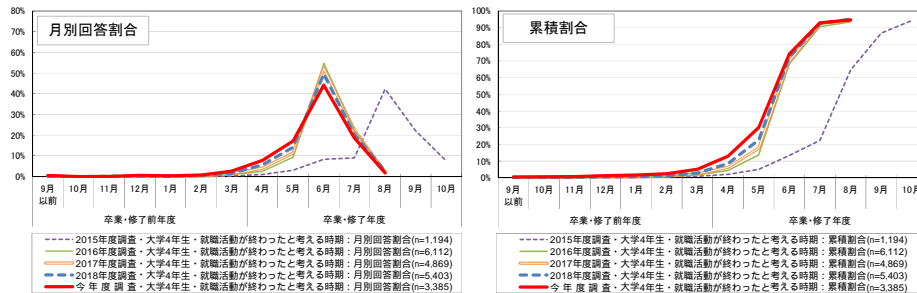
内々定を受けた者⁴⁸にとっての「就職活動が終わったと考える時期」について、採用選考活動開始時期である「6月」の回答割合が約4割と最も高くなっている。なお、累積割合⁴⁹では、5月以前に就職活動が終わったとの回答は約3割である。

2015年度調査～2018年度調査と比較すると、今年度調査では、より早期の回答割合が若干上昇している。

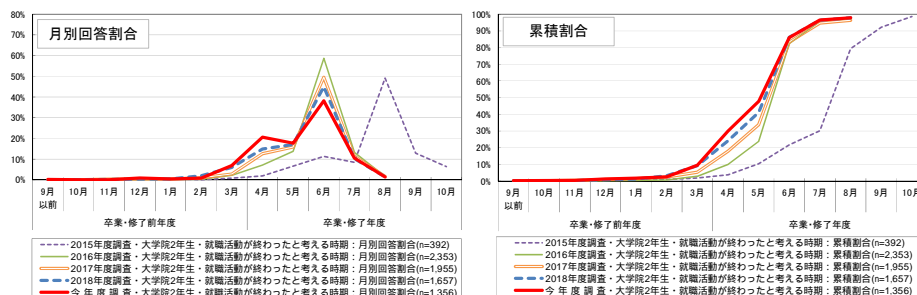
図表 3-8-3 就職活動が終わったと考える時期
(大学4年生・大学院2年生、公務員・教職員志望者除く)



(大学4年生、公務員・教職員志望者除く)



(大学院2年生、公務員・教職員志望者除く)



48 公務員及び教職員志望者は除いて集計を行った。

49 「まだ終わっていない」と回答した者がいるため、卒業・修了年度の「8月」の時点でも累積割合のグラフは100%にならない。

図表 3-8-4 就職活動が終わったと考える時期（今年度調査・詳細データ）

（大学4年生・大学院2年生、公務員・教職員志望者除く）

	6月 以前	7月	8月	9月	10月	11月	12月	1月	2月	3月	4月	5月	6月	7月	8月	まだ終 わって いない
月別回答割合	0.2%	0.1%	0.1%	0.2%	0.0%	0.1%	0.7%	0.4%	0.8%	3.1%	9.3%	17.3%	43.4%	17.7%	1.7%	5.0%
累積割合	0.2%	0.2%	0.3%	0.5%	0.5%	0.6%	1.3%	1.7%	2.4%	5.6%	14.9%	32.2%	75.6%	93.3%	95.0%	—

（大学4年生、公務員・教職員志望者除く）

	6月 以前	7月	8月	9月	10月	11月	12月	1月	2月	3月	4月	5月	6月	7月	8月	まだ終 わって いない
月別回答割合	0.2%	0.1%	0.1%	0.2%	0.0%	0.1%	0.6%	0.4%	0.8%	2.6%	7.8%	17.2%	44.2%	18.6%	1.8%	5.4%
累積割合	0.2%	0.2%	0.3%	0.5%	0.6%	0.7%	1.3%	1.7%	2.4%	5.0%	12.9%	30.1%	74.2%	92.8%	94.6%	—

（大学院2年生、公務員・教職員志望者除く）

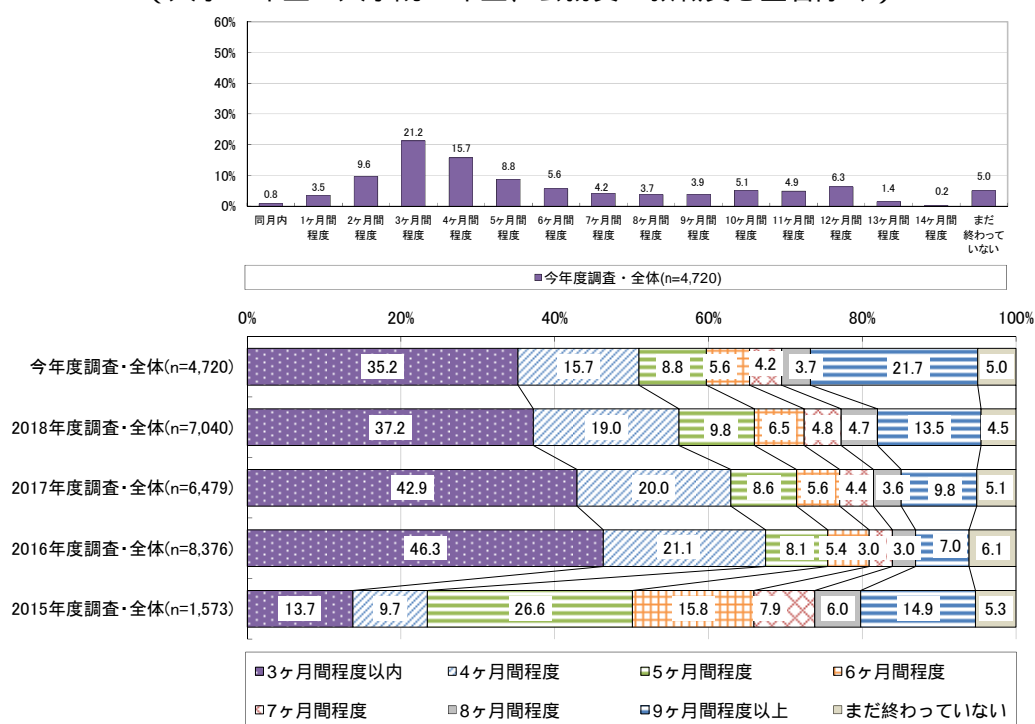
	6月 以前	7月	8月	9月	10月	11月	12月	1月	2月	3月	4月	5月	6月	7月	8月	まだ終 わって いない
月別回答割合	0.2%	0.0%	0.0%	0.0%	0.1%	0.1%	0.9%	0.5%	0.8%	6.9%	20.6%	17.7%	38.2%	10.6%	1.4%	2.0%
累積割合	0.2%	0.2%	0.2%	0.2%	0.3%	0.4%	1.2%	1.7%	2.5%	9.4%	30.0%	47.8%	86.0%	96.6%	98.0%	—

就職活動の始まりから終わりまでの期間

「就職活動が始まったと考える時期」から「就職活動が終わったと考える時期」までの期間については⁵⁰、「3ヶ月間程度⁵¹」の割合が約2割と最も高く、「同月内」から「4ヶ月間程度」までの回答を合わせると約5割となっている。

2016年度調査～2018年度調査と比較すると、「3ヶ月間程度以内」や「4ヶ月間程度」の割合が低下しているが、採用選考活動開始時期が卒業・修了年度の8月とされていた2015年度調査では、「5ヶ月間程度」以上の回答が約8割となっており、今年度調査ではより短期間で就職活動を終える傾向が見られる⁵²。

図表 3-8-5 就職活動の始まりから終わりまでの期間
(大学4年生・大学院2年生、公務員・教職員志望者除く)

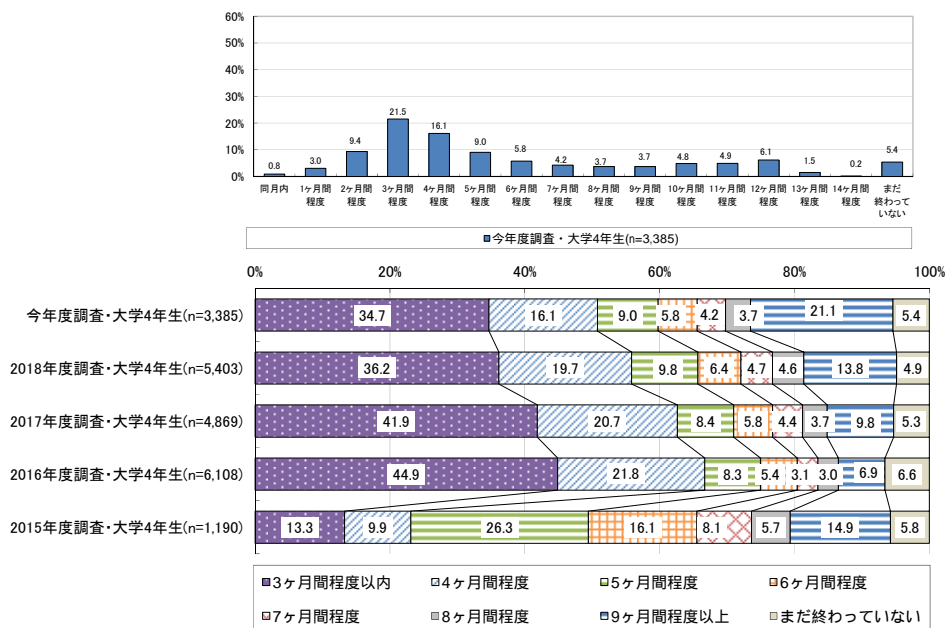


⁵⁰ 公務員及び教職員志望者は除いて集計を行った。

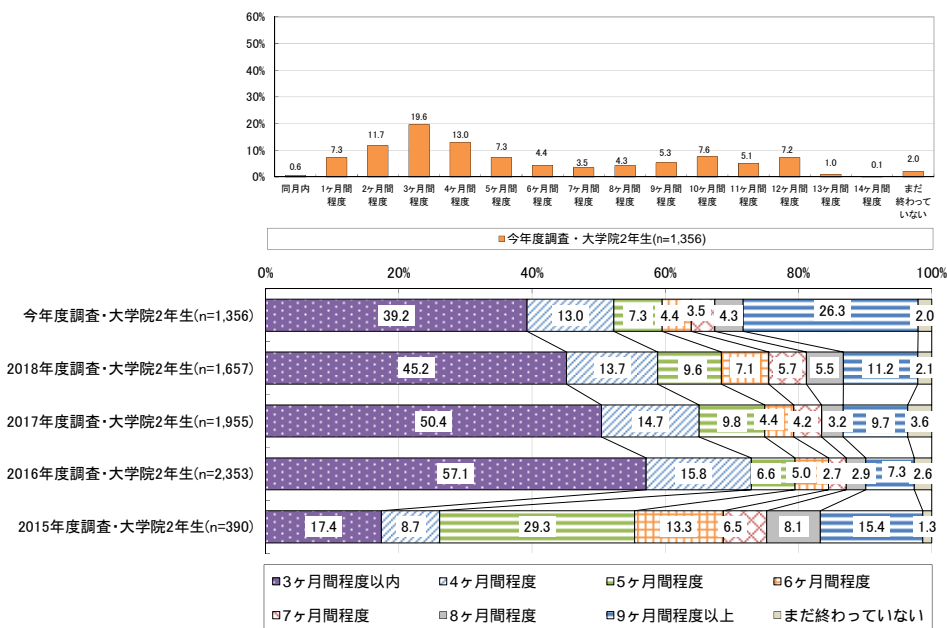
⁵¹ ここでの集計において、「3ヶ月間程度」とは、例えば、「就職活動が始まったと考える時期」が3月、「就職活動が終わったと考える時期」が6月というように、両者の差が3ヶ月であることを意味する。したがって、「1ヶ月間程度」の分類には、最短で2日間、最長で約60日間の場合が含まれる。一方で、「同月内」の場合であっても実質的には最長で30日間である可能性もある。なお、最初と最後の月から計算しており、途中の期間に就職活動を行っていない可能性があるなど、必ずしも就職活動を行っていた実際の期間の長さを意味するものではない点に留意が必要である。

⁵² 「始まったと考える時期」「終わったと考える時期」とともに、2015年度調査～2018年度調査では卒業・修了前年度の「9月以前」を最初の選択肢項目としていたが、今年度調査では卒業・修了前年度の「6月以前」を最初の選択肢項目として設定して調査をした。このことから、2015年度調査～2018年度調査では最大の期間は「11ヶ月間程度」であるが、今年度調査では「14ヶ月間程度」となっている。ただし、2015年度調査～2018年度調査との比較を行う上では、分類がそろるように再集計をしている。

図表 3-8-6 就職活動の始まりから終わりまでの期間
(大学4年生、公務員・教職員志望者除く)



(大学院2年生、公務員・教職員志望者除く)



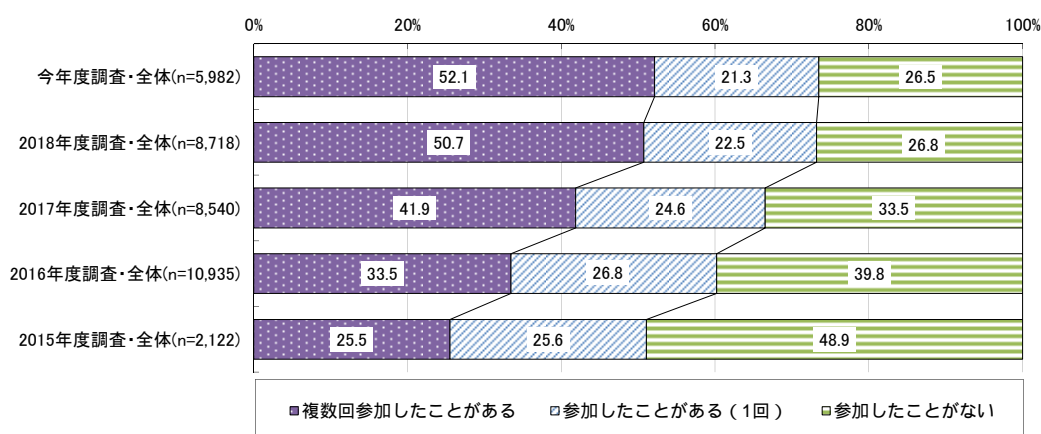
(9) インターンシップの参加状況

参加の有無

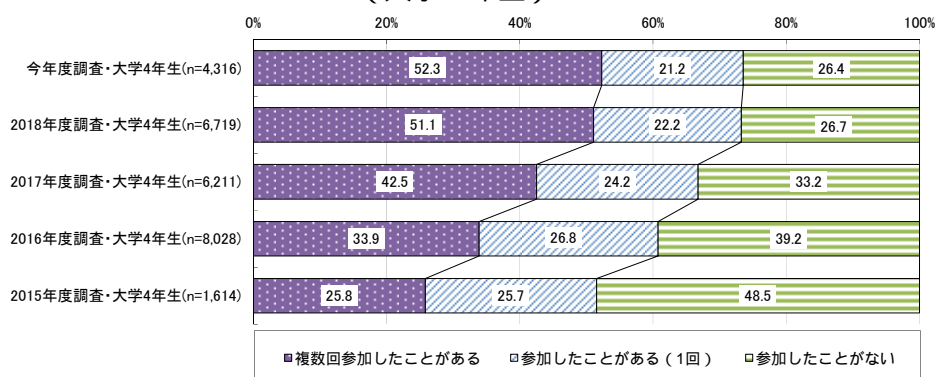
インターンシップの参加経験について、約7割が「参加したことがある」と回答している。なお、約5割が「複数回参加したことがある」と回答している。

2015年度調査～2018年度調査と比較すると、「参加したことがある」との回答割合が上昇傾向にあるが、2018年度調査との比較では、今年度調査は概ね同様の結果となっている。

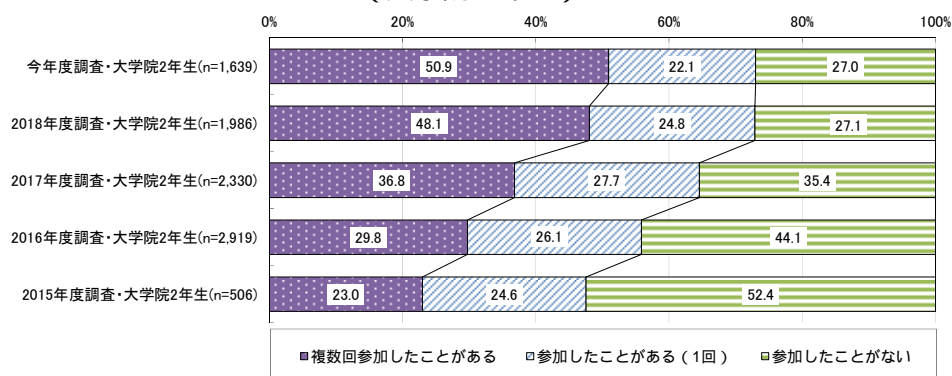
図表 3-9-1 インターンシップ参加経験の有無⁵³
(大学4年生・大学院2年生)



(大学4年生)



(大学院2年生)



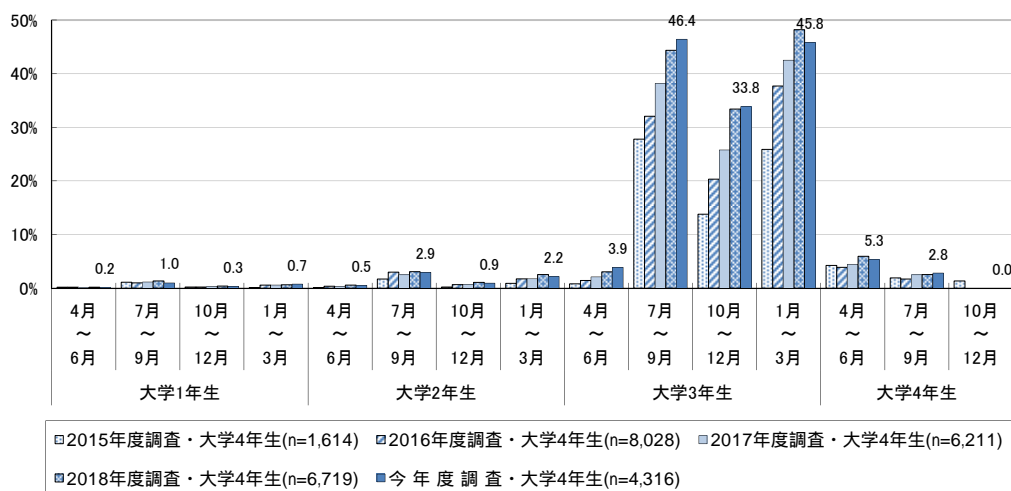
⁵³ 2015年度調査では就職活動実施の有無にかかわらずインターンシップの参加状況についてたずねているが、ここでは、「就職活動を行った」者に限定して集計を行った上で比較した。

参加時期

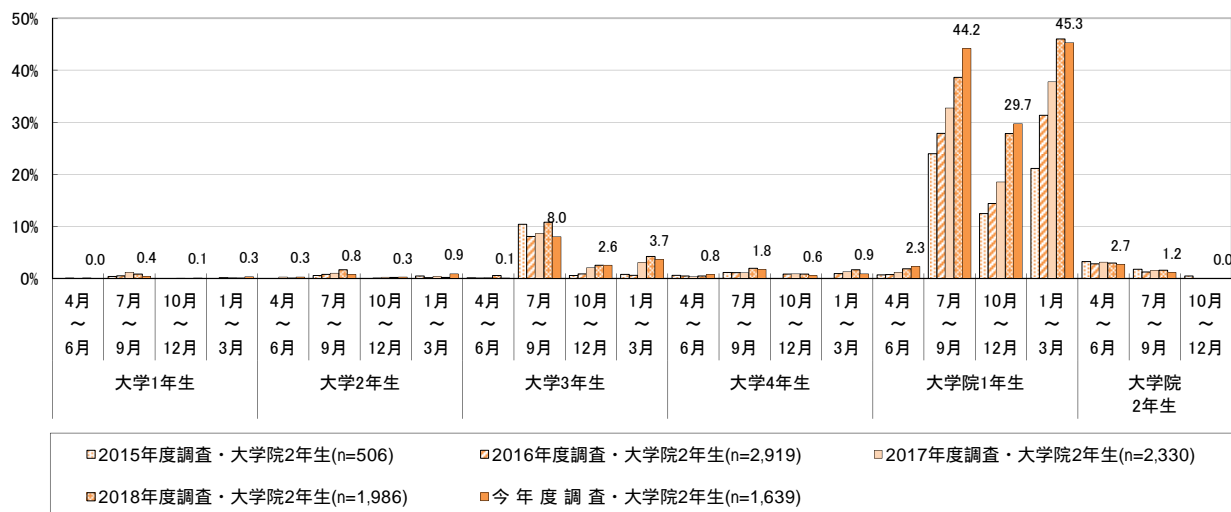
インターンシップ参加の時期について⁵⁴、大学3年生・大学院1年生の「7月～9月」と「1月～3月」の参加割合が4～5割と高く、次に大学3年生・大学院1年生の「10月～12月」の割合が約3割となっている。

2015年度調査～2018年度調査と比較すると⁵⁵、上記のそれぞれの時期において、インターンシップに参加したとの回答割合が高まる傾向にあり、2018年度調査との比較においては、今年度調査の大学3年生・大学院1年生の「7月～9月」の回答割合が若干高くなっている。

図表 3-9-2 インターンシップ参加時期（複数回答）
（大学4年生）



（大学院2年生）



⁵⁴ ここでの集計対象（母数）には、インターンシップに参加しなかった者も含む。

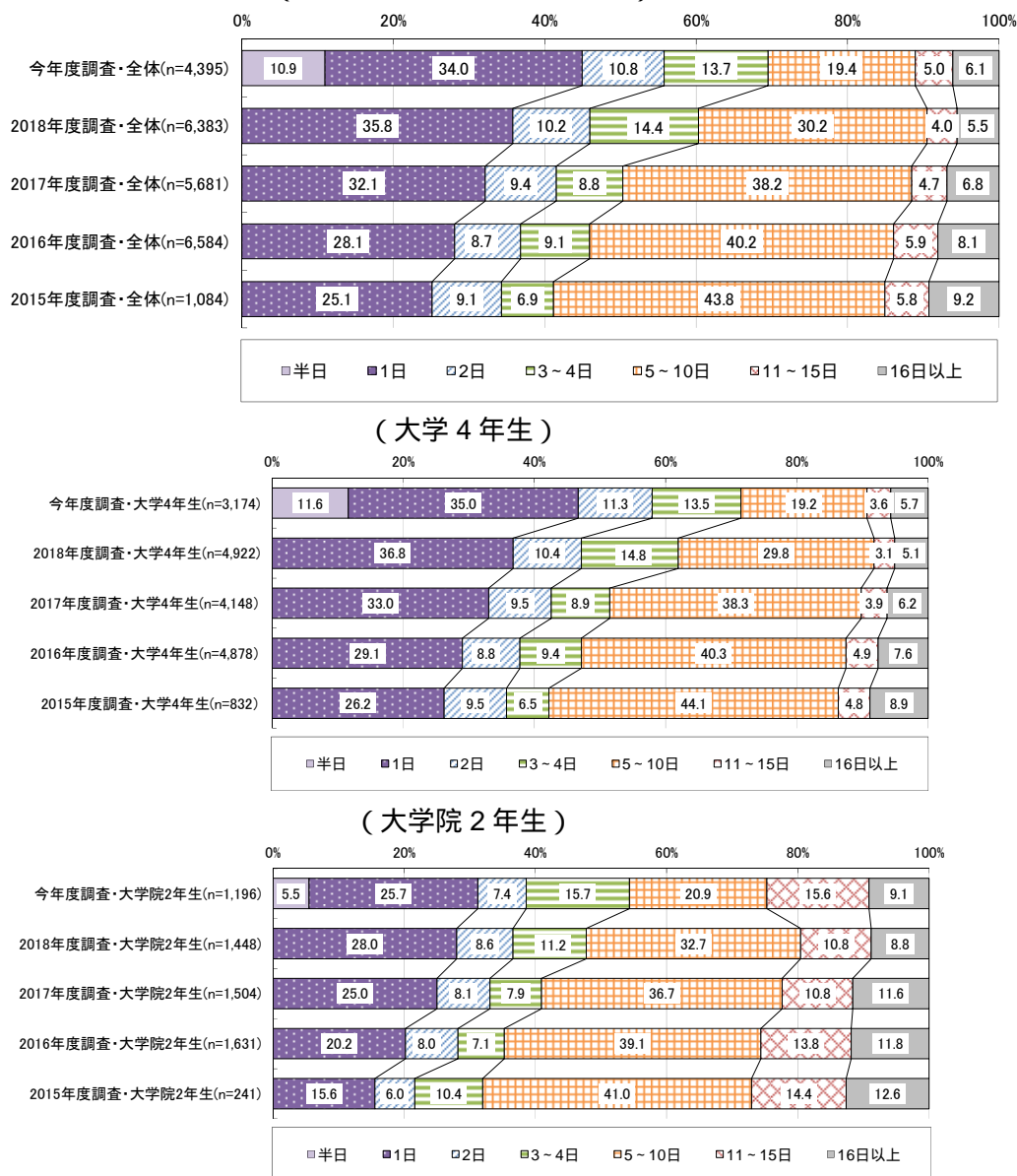
⁵⁵ 2015年度調査では就職活動実施の有無にかかわらずインターンシップの参加状況についてたずねているが、ここでは、「就職活動を行った」者に限定して集計を行った上で比較した。

参加日数

参加したインターンシップのうち、最長の日数のものは、「1日」との回答割合が約3割と最も高くなっている。なお、「半日」との回答は約1割であった⁵⁶。

2015年度調査～2018年度調査と比較すると⁵⁷、今年度調査では「1日（以内）」など、比較的短い期間の回答割合が上昇している。

図表 3-9-3 インターンシップ参加日数
(大学4年生・大学院2年生)



⁵⁶ 2015年度調査～2018年度調査では参加したインターンシップの最長の日数を1日単位の数字で回答されたものを分類して集計を行っていたが、今年度調査ではあらかじめ選択肢を設定し、参加したことがある日数の分類を選択してもらい、その上で最長の日数に関して集計をした。「半日」の分類は今年度調査についてのみ把握・集計を行うことができるものとなっている。

⁵⁷ 2015年度調査では就職活動実施の有無にかかわらずインターンシップの参加状況についてたずねているが、ここでは、「就職活動を行った」者に限定して集計を行った上で比較した。

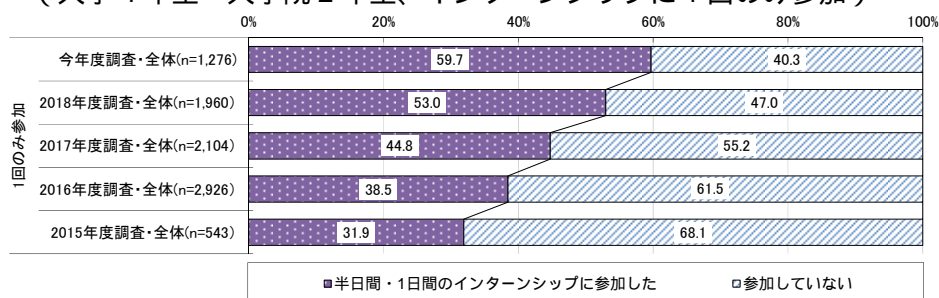
半日間・1日間のインターンシップ参加状況

半日間又は1日間のインターンシップの参加状況⁵⁸は、インターンシップに1回のみ参加したことがある者では約6割、インターンシップに複数回参加したことがある者では約9割であった。

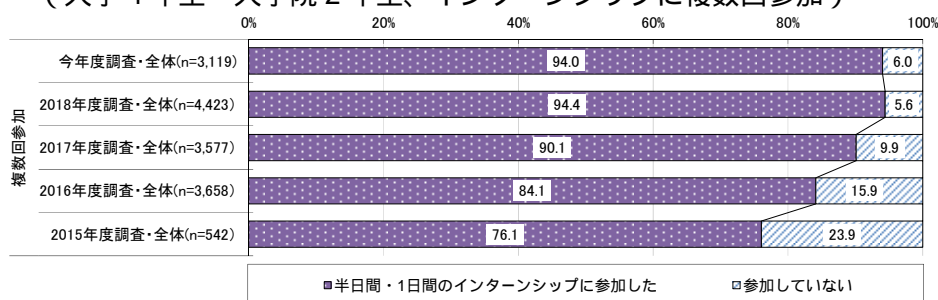
2015年度調査～2018年度調査と比較すると、インターンシップに1回のみ参加した者、複数回参加した者の双方で半日間又は1日間のインターンシップに参加したとする割合が上昇傾向にある。

また、インターンシップへのすべての参加回数のうち、半日間又は1日間のインターンシップの参加回数が占める割合は、約8割であった。2017年度調査・2018年度調査に比べ、この割合は上昇している⁵⁹。

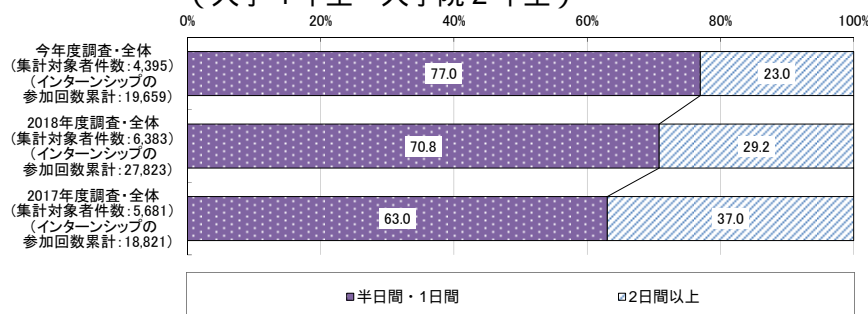
図表 3-9-4 インターンシップ参加経験者の半日間・1日間のインターンシップ参加の状況
(大学4年生・大学院2年生、インターンシップに1回のみ参加)



(大学4年生・大学院2年生、インターンシップに複数回参加)



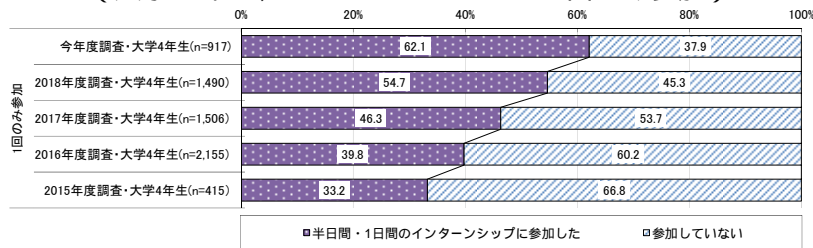
図表 3-9-5 参加したインターンシップが半日間・1日間であった割合
(インターンシップへの参加回数累計による集計)
(大学4年生・大学院2年生)



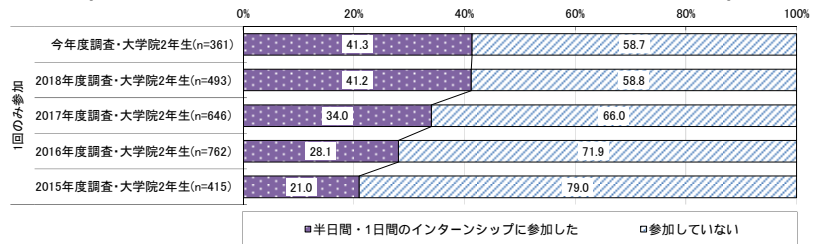
⁵⁸ 1回のみ参加したことがある場合にはその日数に関して、複数回参加したことがある場合には「半日」または「1日」のインターンシップに参加したと回答しているか否かという点から、参加の有無について判断をした。なお、2015年度調査～2018年度調査に関して複数回参加したことがある場合には、「最短の日数」に関する回答について集計し、1日間のインターンシップの参加の有無について判断をした。

⁵⁹ 2015年度調査・2016年度調査では当該設問について調査を実施していない。

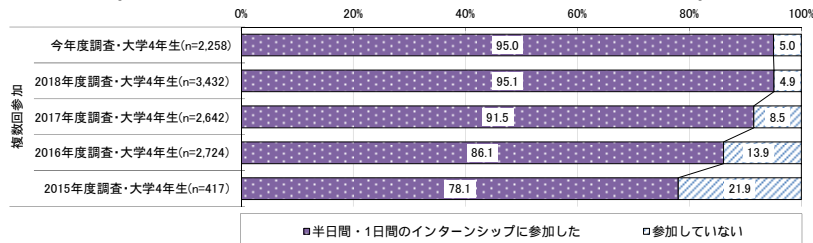
図表 3-9-6 インターンシップ参加経験者の1日間のインターンシップ参加の状況
(大学4年生、インターンシップに1回のみ参加)



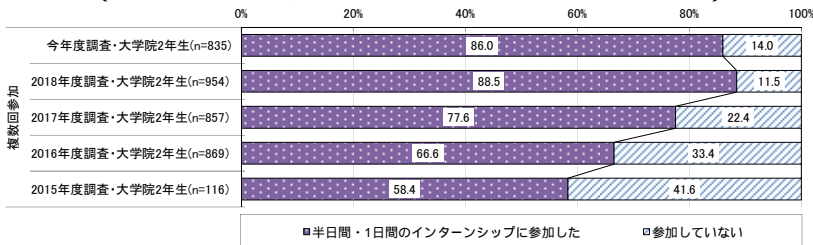
(大学院2年生、インターンシップに1回のみ参加)



(大学4年生、インターンシップに複数回参加)

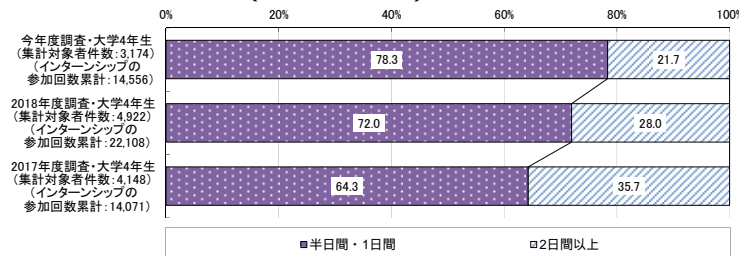


(大学院2年生、インターンシップに複数回参加)

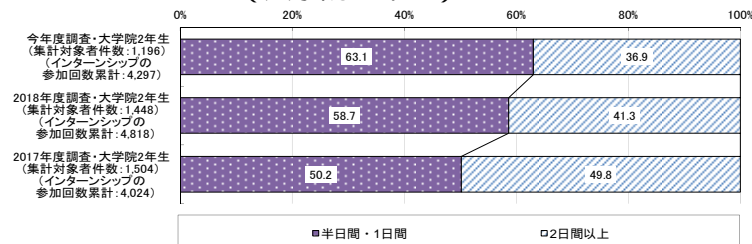


図表 3-9-7 参加したインターンシップが半日間・1日間のインターンシップであった割合
(インターンシップへの参加回数累計による集計)

(大学4年生)



(大学院2年生)



参加したインターンシップの就業体験等との関係性

参加したインターンシップが、就業体験等⁶⁰を伴っていたかについては⁶¹、半日間・1日間のインターンシップでは約6割が、2日間以上のインターンシップでは約3割が「就業体験等を伴うものではなかった」との回答であった。

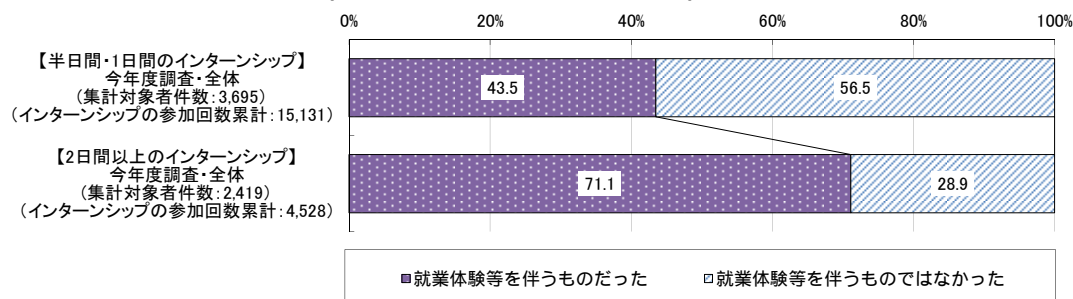
また、インターンシップの日数別に比較すると、日数の短いインターンシップの方が、「就業体験等を伴うものではなかった」とする割合が高い傾向が見られる。

なお、調査項目の設定の方法等が異なるため厳密な比較はできないが、2017年度調査・2018年度調査と比較すると、「1日間（以内）のインターンシップ」において、「就業体験を伴うものではなかった」とする割合が上昇している可能性がある⁶²。

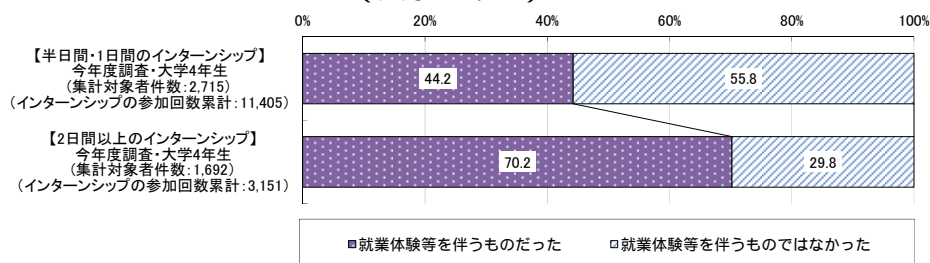
図表 3-9-8 参加したインターンシップの就業体験等との関係性

（参加したインターンシップの回数累計による集計）

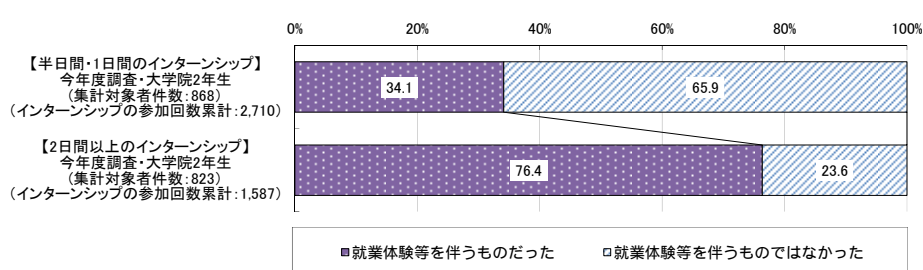
（大学4年生・大学院2年生）



（大学4年生）



（大学院2年生）

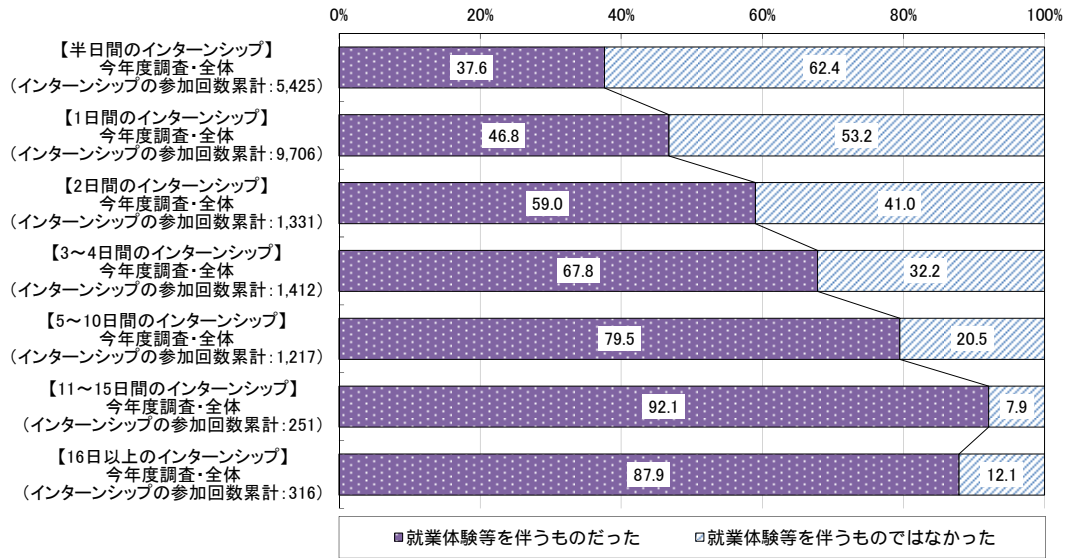


⁶⁰ 就業体験等とは、職場での業務体験や課題解決のワークショップ等を経験するもので、企業の業務内容の説明や職場見学のみのもは含まない旨、回答者に案内した上で調査を行った。

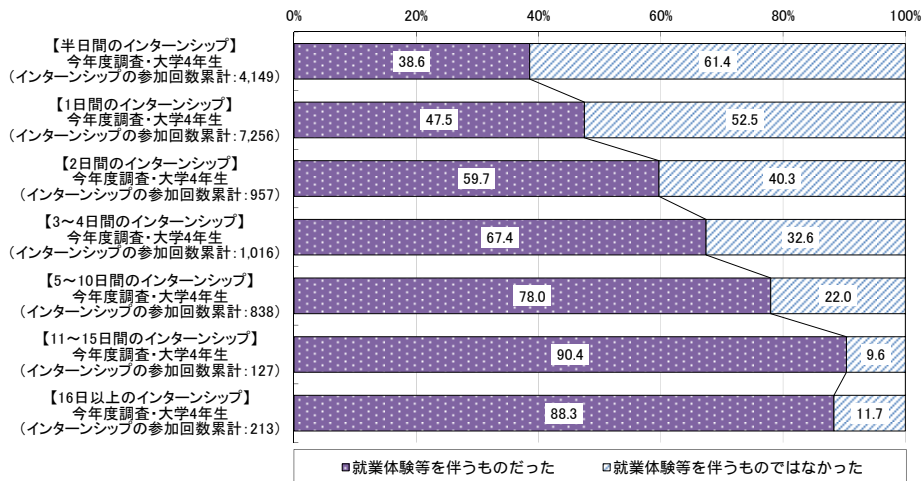
⁶¹ 2015年度調査～2018年度調査では当該設問について調査を実施していない。2017年度調査・2018年度調査については「1日間のインターンシップ」に関して、それが就業体験等を伴うものであったかを調査しているが、今年度調査とは異なる方法で設問の設定を行っていることから、直接的な比較は行わなかった。

⁶² 2015年度調査・2016年度調査では当該設問について調査を実施していない。

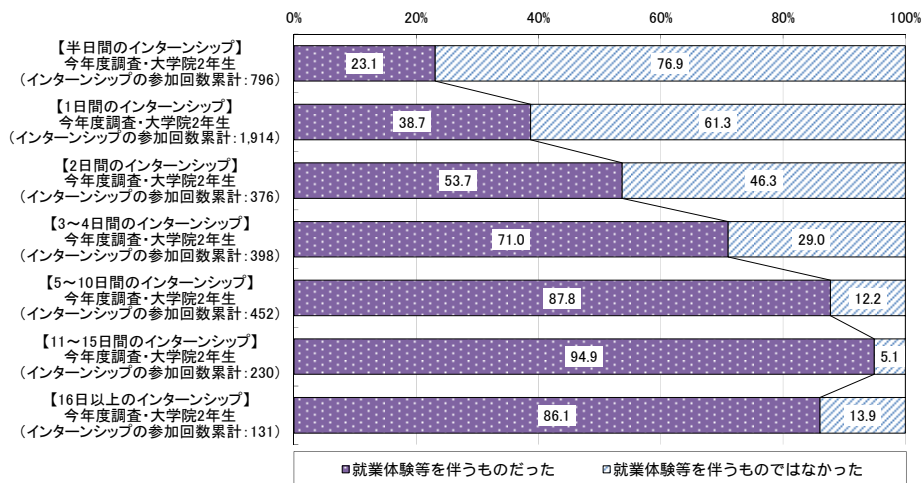
図表 3-9-9 インターンシップの日数別、参加したインターンシップの就業体験等との関係性
 (参加したインターンシップの回数累計による集計)
 (大学4年生・大学院2年生)



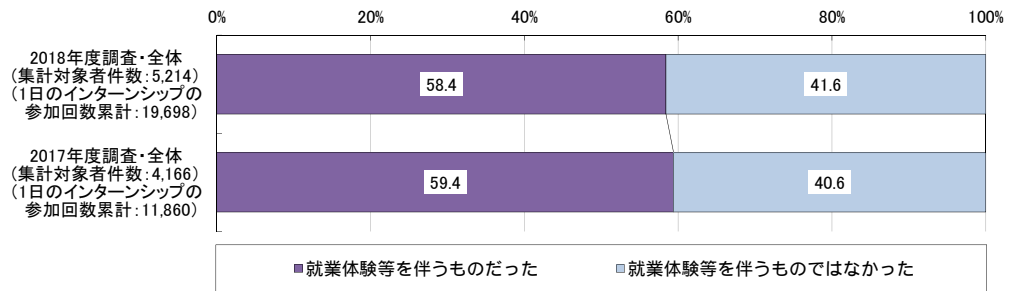
(大学4年生)



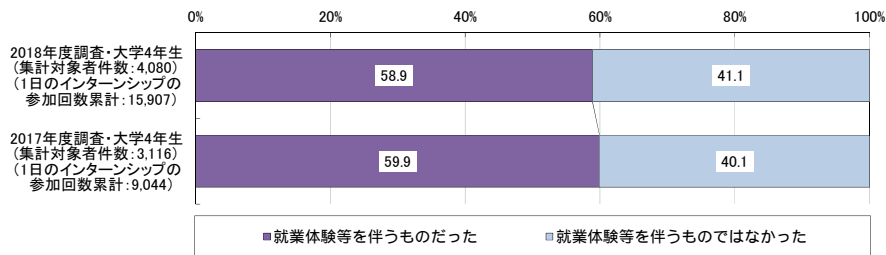
(大学院2年生)



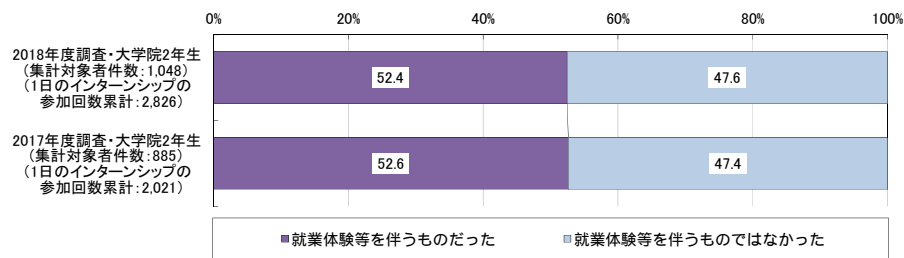
図表 3-9-10 2017 年度調査・2018 年度調査、1 日間のインターンシップの就業体験等との関係性
 (1 日間のインターンシップへの参加回数累計による集計)
 (大学 4 年生・大学院 2 年生)



(大学 4 年生)



(大学院 2 年生)

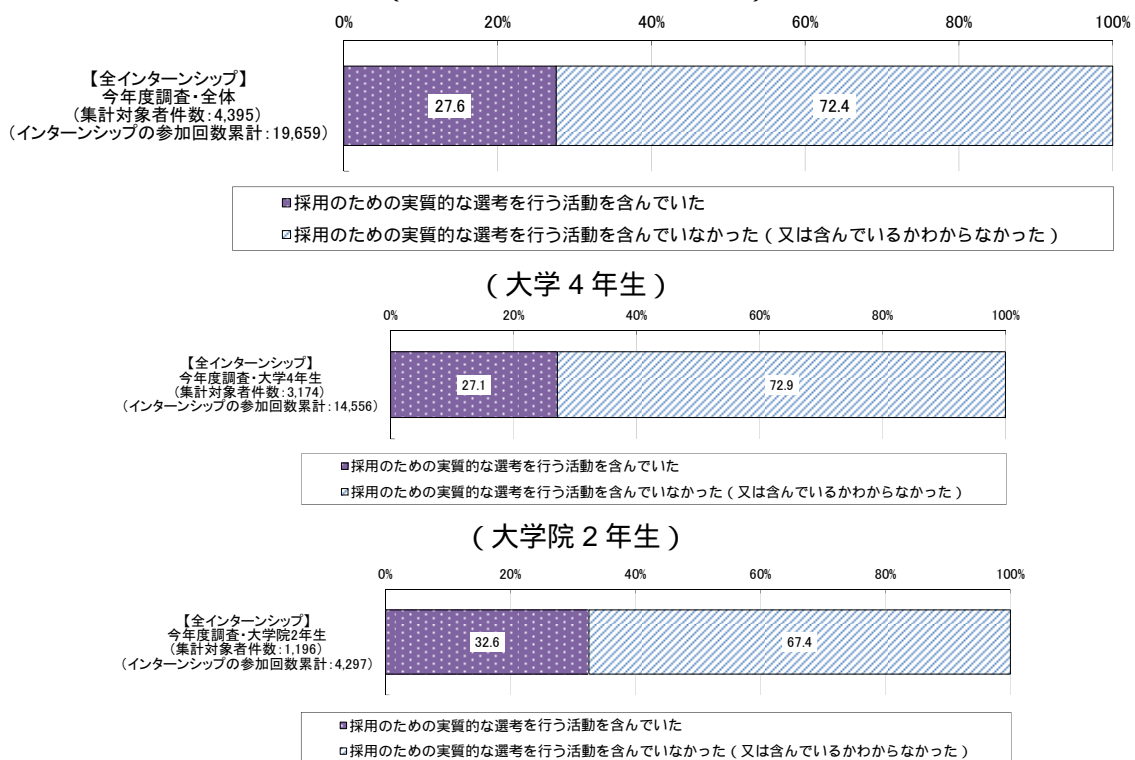


インターンシップにおける実質的な選考実施の有無

参加したインターンシップが採用のための実質的な選考を行う活動⁶³を含んでいたかについては⁶⁴、約3割が「採用のための実質的な選考を行う活動を含んでいた」との回答であった。

また、日数別のインターンシップを比較すると、「採用のための実質的な選考を行う活動を含んでいた」とする回答は「3～4日間」のインターンシップが最も高く、約5割となっている。

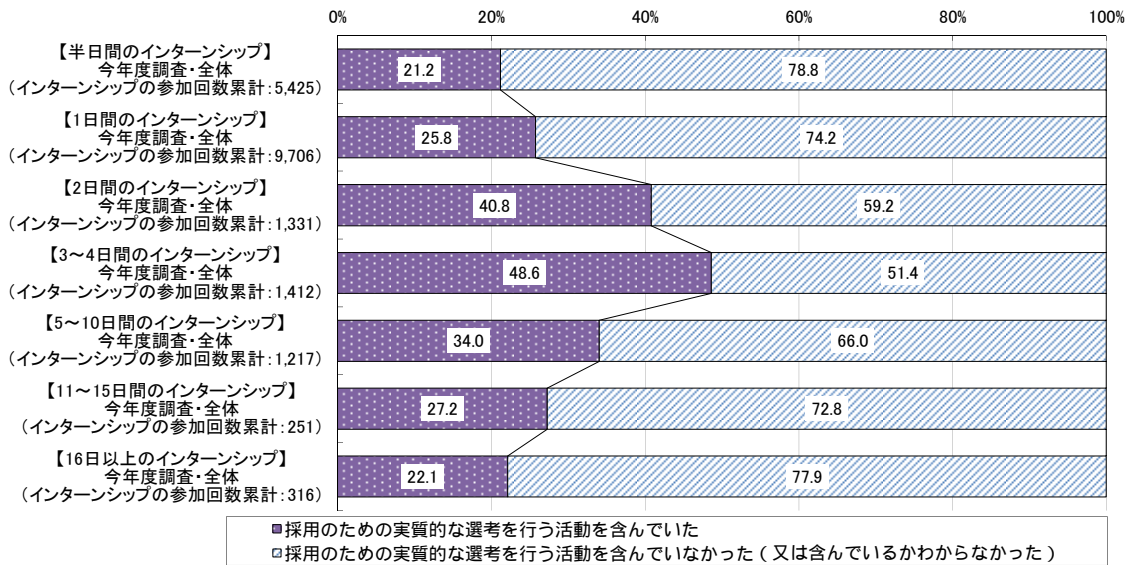
図表 3-9-11 インターンシップにおける実質的な選考実施の有無
(参加したインターンシップの回数累計による集計)
(大学4年生・大学院2年生)



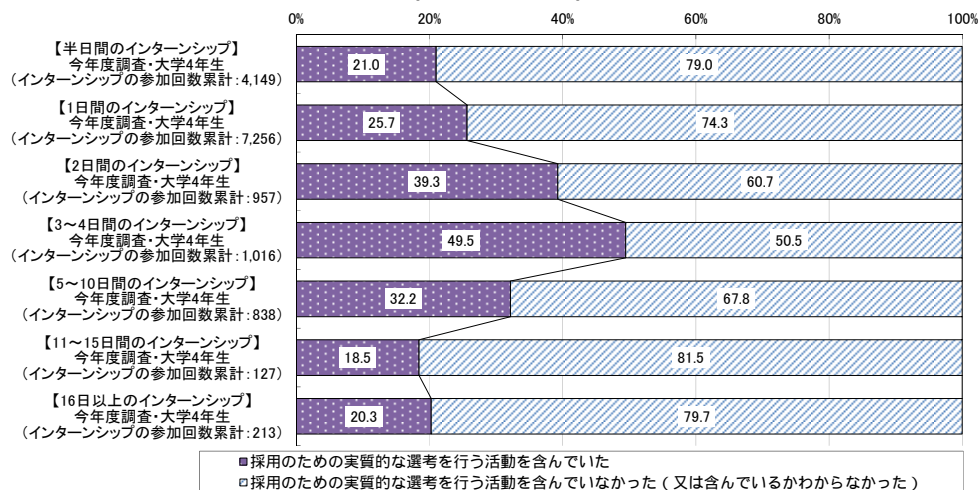
⁶³ 「採用のための実質的な選考を行う活動」とは、インターンシップの参加が採用面接を受けるための必須条件になっていたり、インターンシップの結果が内々定の獲得に影響したりすることとして考えていただくよう、回答者に案内した上で調査を行った。また、終了後にインターンシップ参加者だけの説明会に呼ばれたという場合等も含んでいただくようにした。

⁶⁴ 2015年度調査～2018年度調査では当該設問について調査を実施していない。

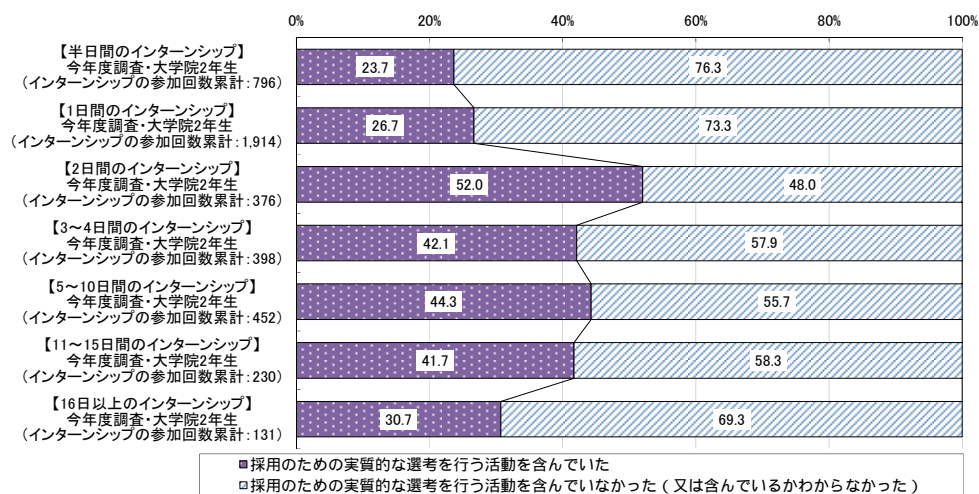
図表 3-9-12 インターンシップの日数別、インターンシップにおける実質的な選考実施の有無
 (参加したインターンシップの回数累計による集計)
 (大学4年生・大学院2年生)



(大学4年生)



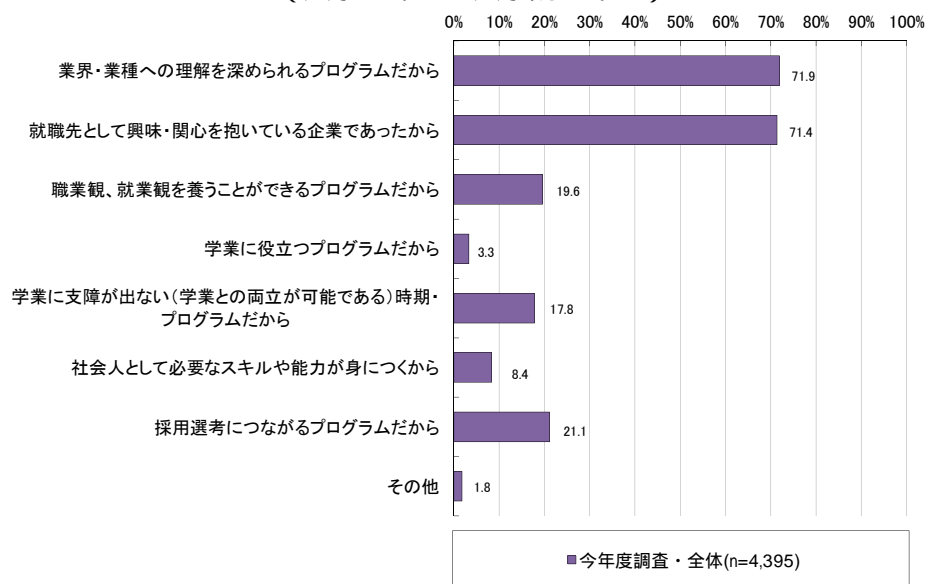
(大学院2年生)



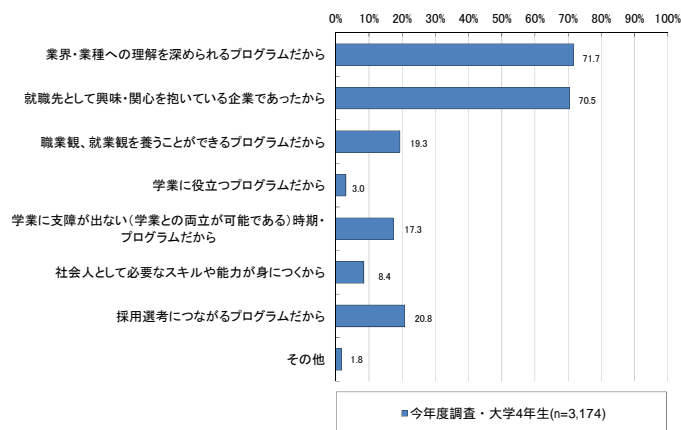
インターンシップ先を選択した理由

どのような基準でインターンシップ先を選択したかについて、「業界・業種への理解を深められるプログラムだから」と「就職先として興味・関心を抱いている企業であったから」がそれぞれ約7割となっている⁶⁵。

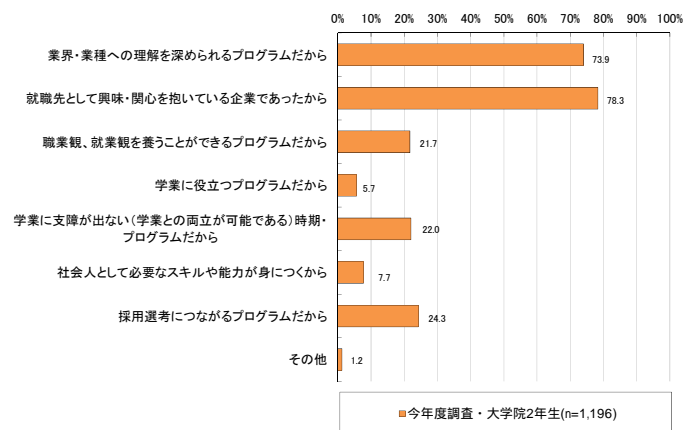
図表 3-9-13 インターンシップ先を選択した理由（複数回答）
（大学4年生・大学院2年生）



（大学4年生）



（大学院2年生）



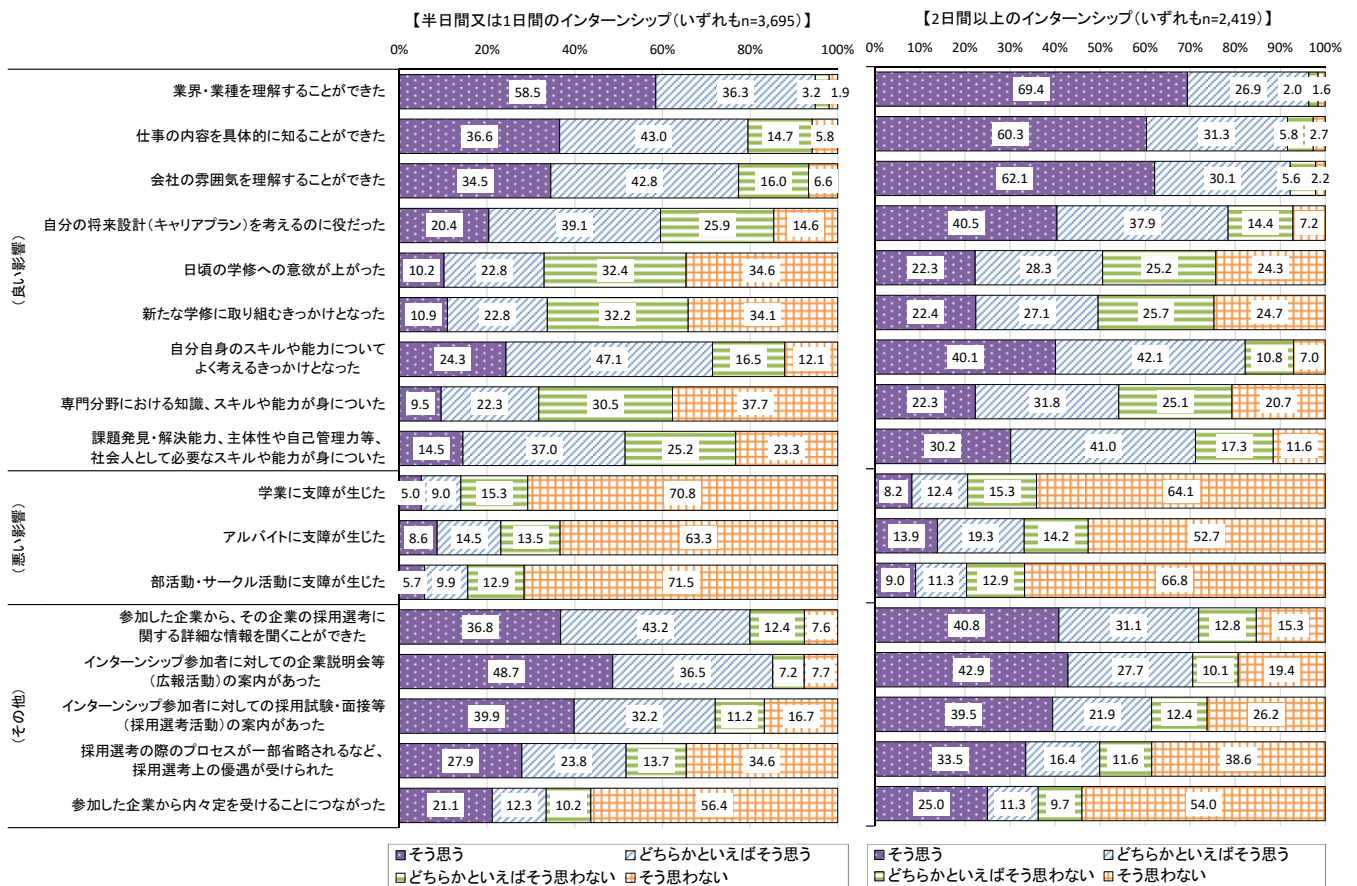
⁶⁵ 2015年度調査～2018年度調査では当該設問について調査を実施していない。

参加日数別、インターンシップの効果についての認識

インターンシップに参加してどのような効果があったと感じたか⁶⁶について、参加したインターンシップの日数別では⁶⁷、「半日又は1日間のインターンシップ」、「2日間以上のインターンシップ」ともに、「業界・業種を理解することができた」について、「そう思う」と「どちらかといえばそう思う」を合わせた回答割合が9割以上と高くなっている。このほか、「仕事の内容を具体的に知ることができた」など、「良い影響」と考えられる事項について、「半日間又は1日間のインターンシップ」に比べ「2日間以上のインターンシップ」の方が「そう思う」との回答割合が高くなっている。

また、インターンシップ参加者に対して、「企業説明会等（広報活動）の案内があった」と「採用試験・面接等（採用選考活動）の案内があった」について、「半日間又は1日間のインターンシップ」の方が、「そう思う」と「どちらかといえばそう思う」を合わせた回答割合が高くなっている。

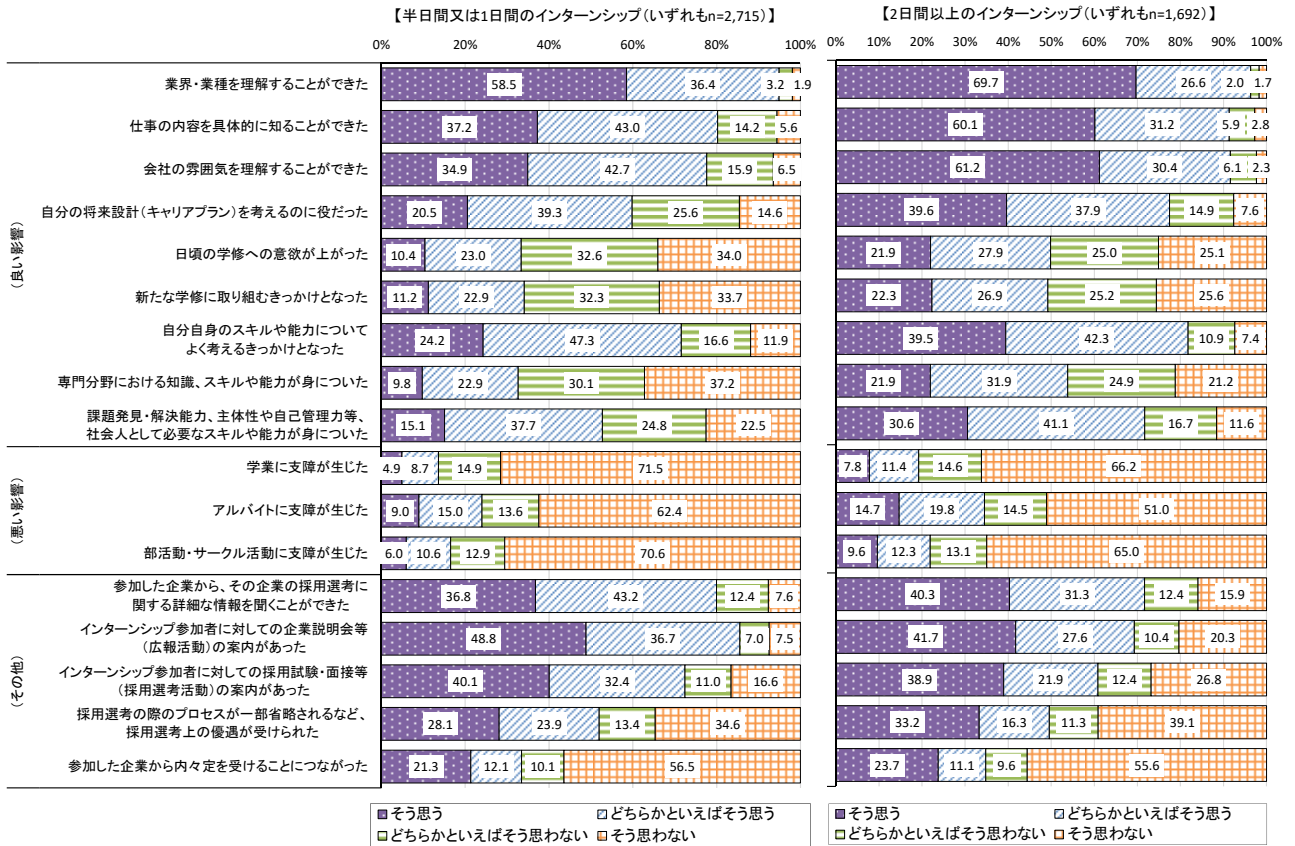
図表 3-9-14 参加日数別、インターンシップに参加して感じた効果
(大学4年生・大学院2年生)



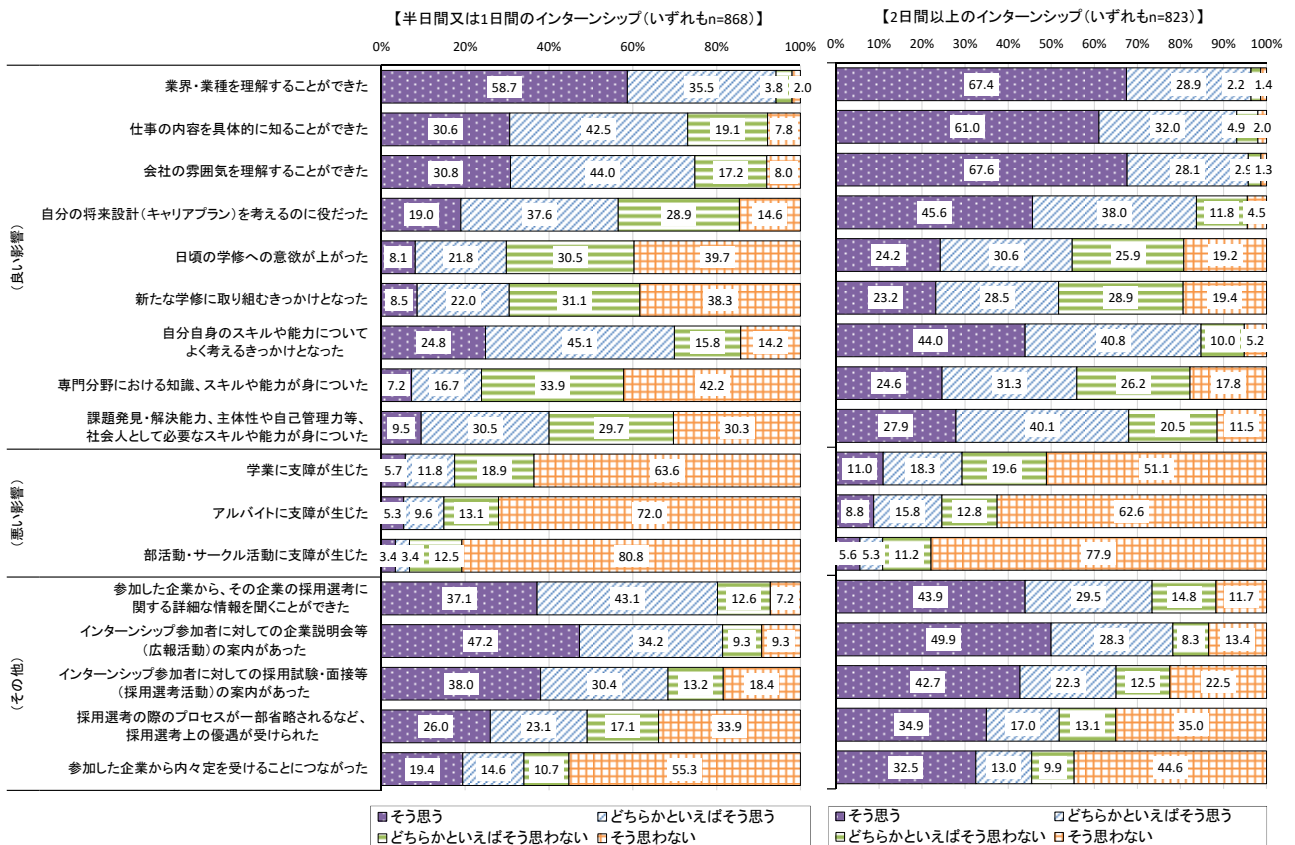
⁶⁶ 2015年度調査～2017年度調査では当該設問について調査を実施していない。2018年度調査では同内容の設問を設定しているが、複数回答形式での項目としていることから、今年度調査との比較は行っていない。

⁶⁷ 「半日間又は1日間のインターンシップ」についての集計対象者は、「インターンシップに1回のみ、半日間又は1日間参加した」「インターンシップに複数回参加していずれも半日間又は1日間であった」「インターンシップに複数回参加して半日間又は1日間のインターンシップに参加したことがある」のいずれかに該当する者である。「2日間以上のインターンシップ」についての集計対象者は、「インターンシップに1回のみ、2日間以上参加した」「インターンシップに複数回参加していずれも2日間以上であった」「インターンシップに複数回参加して2日間以上のインターンシップに参加したことがある」のいずれかに該当する者である。インターンシップに複数回参加して半日間又は1日間のものと2日間以上のもののいずれにも参加したことがある場合は、参加したことがあるインターンシップについて「半日間又は1日間であったもの」と「2日間以上であったもの」のそれぞれについて回答いただくように設問を設定した。

図表 3-9-15 参加日数別、インターンシップに参加して感じた効果
(大学4年生)



(大学院2年生)



図表 3-9-17 就業体験等との関連性別、インターンシップに参加して感じた効果
(1回のみ2日間以上のインターンシップに参加、大学4年生・大学院2年生)

