

伝統的な統計とJCB消費NOWの比較（事例1）

伝統的な経済統計（家計調査等）

JCB消費NOW

速報性

- 当月の結果が翌月末（約1か月半のタイムラグ）

- 当月の結果が翌月15日に公表（約2週間のタイムラグ）

高頻度

- 月全体の動向を毎月1回公表

- 月の前半と後半を分けて毎月2回公表

粒度の細かさ

- 世帯類型別、地域別での公表

- 地域、年齢、性別区分でのクロス集計値を公表

業種カバレッジ

- サービス業、ECなどの業種のカバレッジが不十分（商業動態統計）

- サービス業、ECなどの業種も含めたカバレッジが可能
- 一方で、クレジットカードデータにすぐわれない業種があるのも事実

伝統的な統計と日経CPINowの比較（事例2）

伝統的な経済統計（消費者物価指数）

日経CPINow

速報性

- 当月の結果が翌月末（約1か月半のタイムラグ）

- 本日の結果が翌々日に公表（2日のタイムラグ）

高頻度

- 月全体の動向を毎月1回公表

- 日々の物価動向を毎日公表

粒度の細かさ

- 品目別、地域別での公表

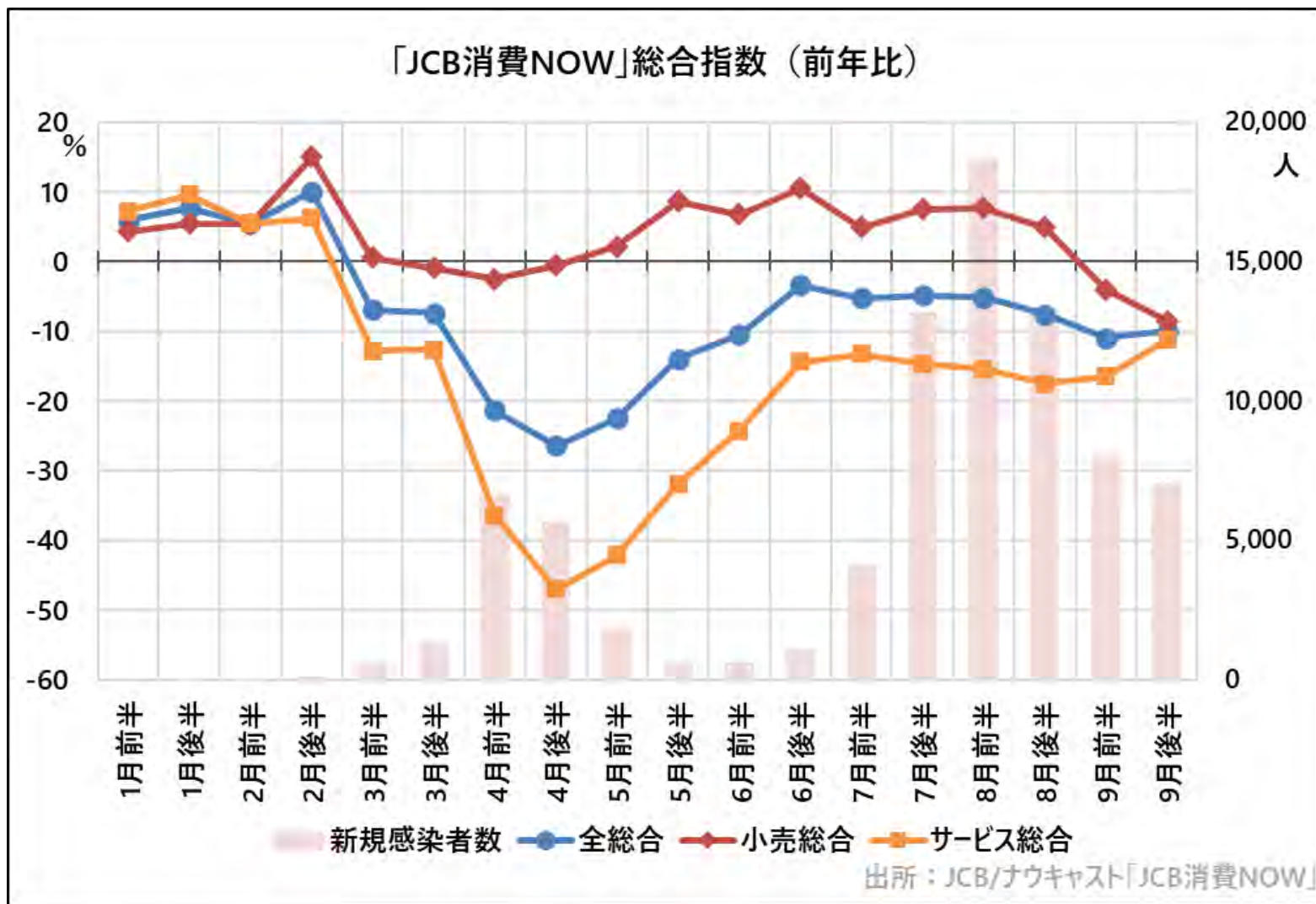
- 品目別、地域別のほか、「店舗形態別」や「メーカー別」など様々な切り口での分析も可能。

カバレッジ

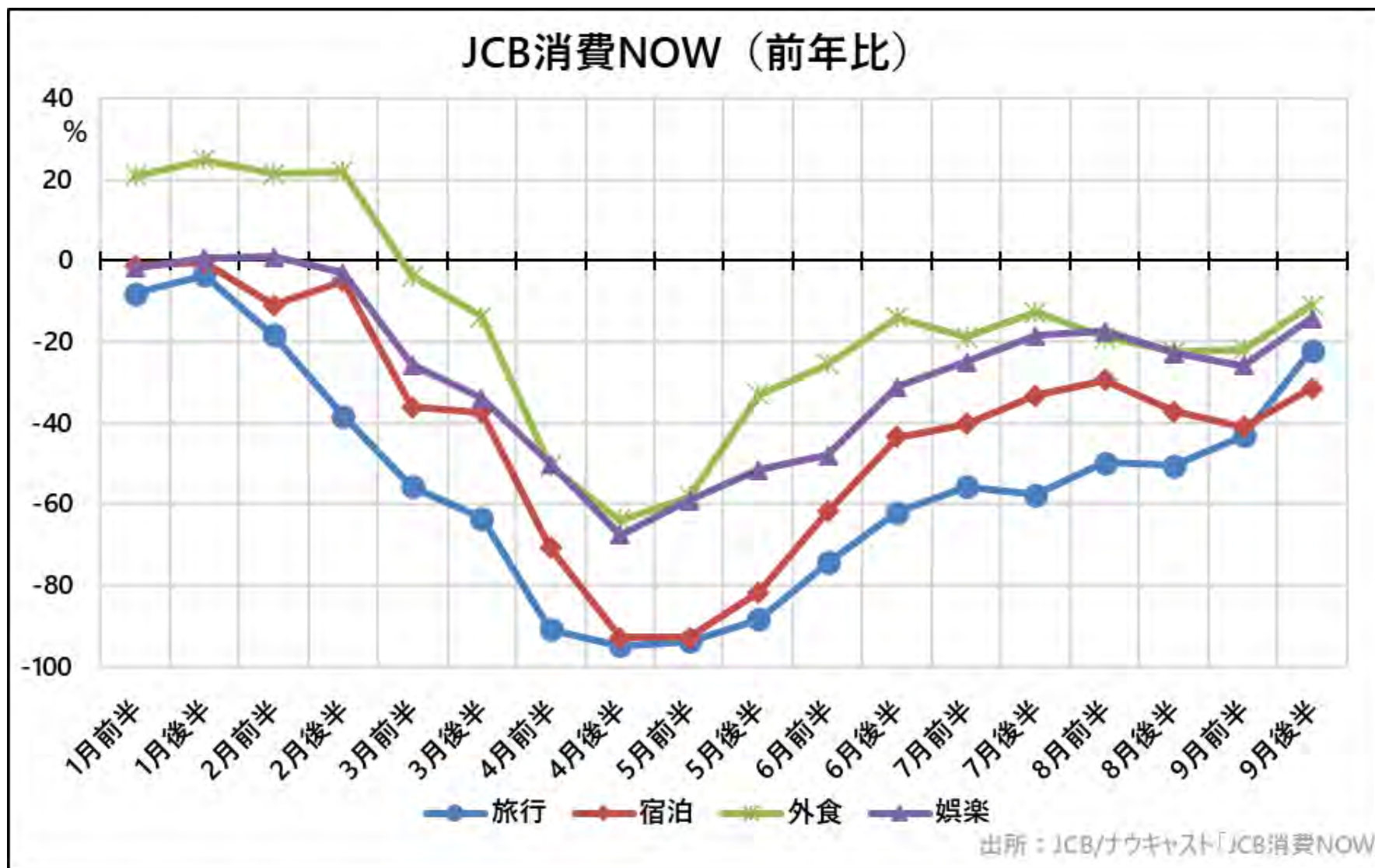
- 一定の銘柄（基本銘柄）のみを調査（例えば、「バター」は箱入り200g入り、で食塩を使用する商品のみ調査）

- POSデータで記録されている全ての商品を調査

昨年の増税の影響などあり「小売総合」が下落する一方、回復で足踏みが続いていた「サービス総合」が大きく下げ幅を縮小し回復の兆し。



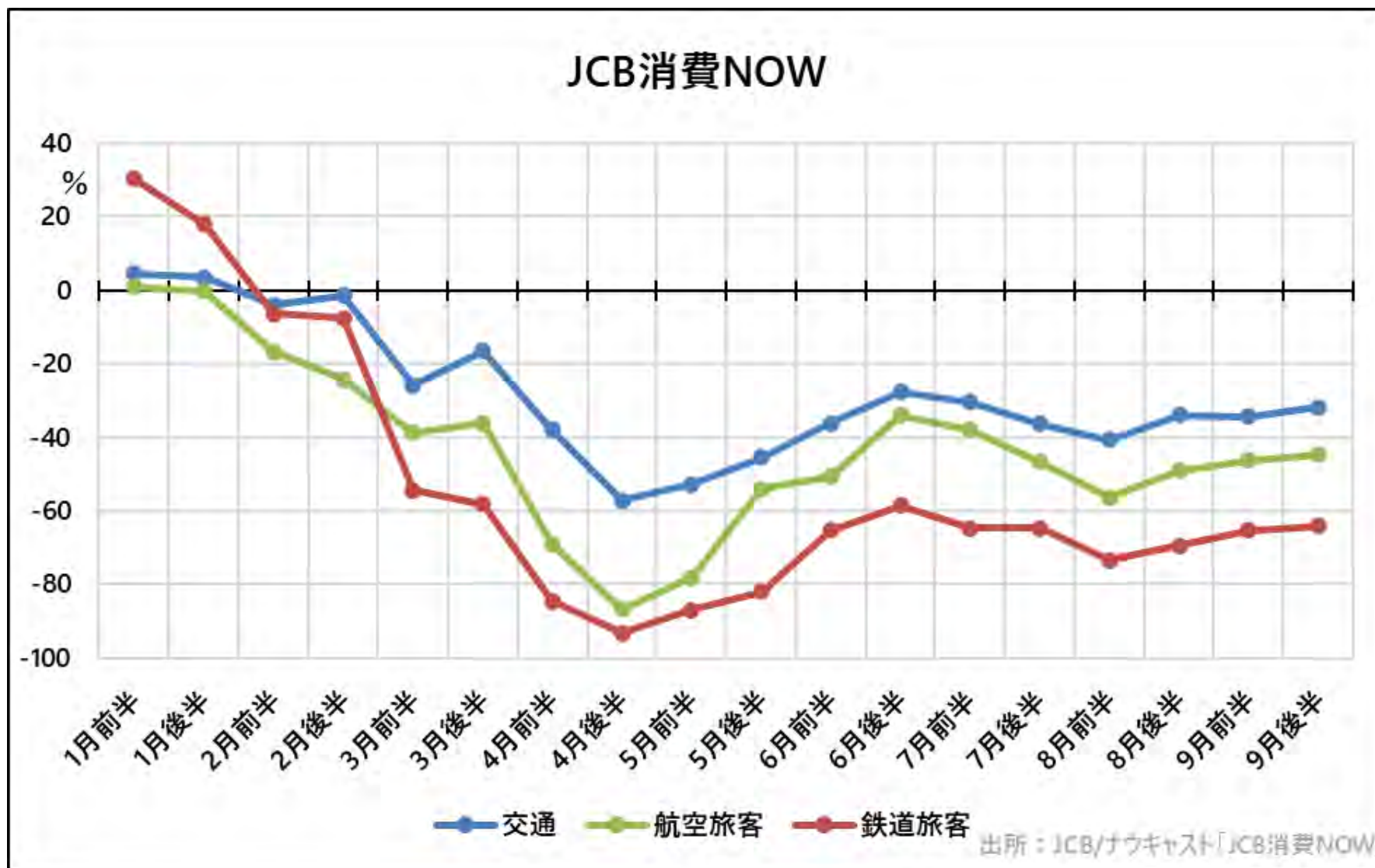
「旅行」は前回から20%以上下げ幅を縮小、「宿泊」「外食」「娯楽」も約10%下げ幅を縮小し、大幅に回復。



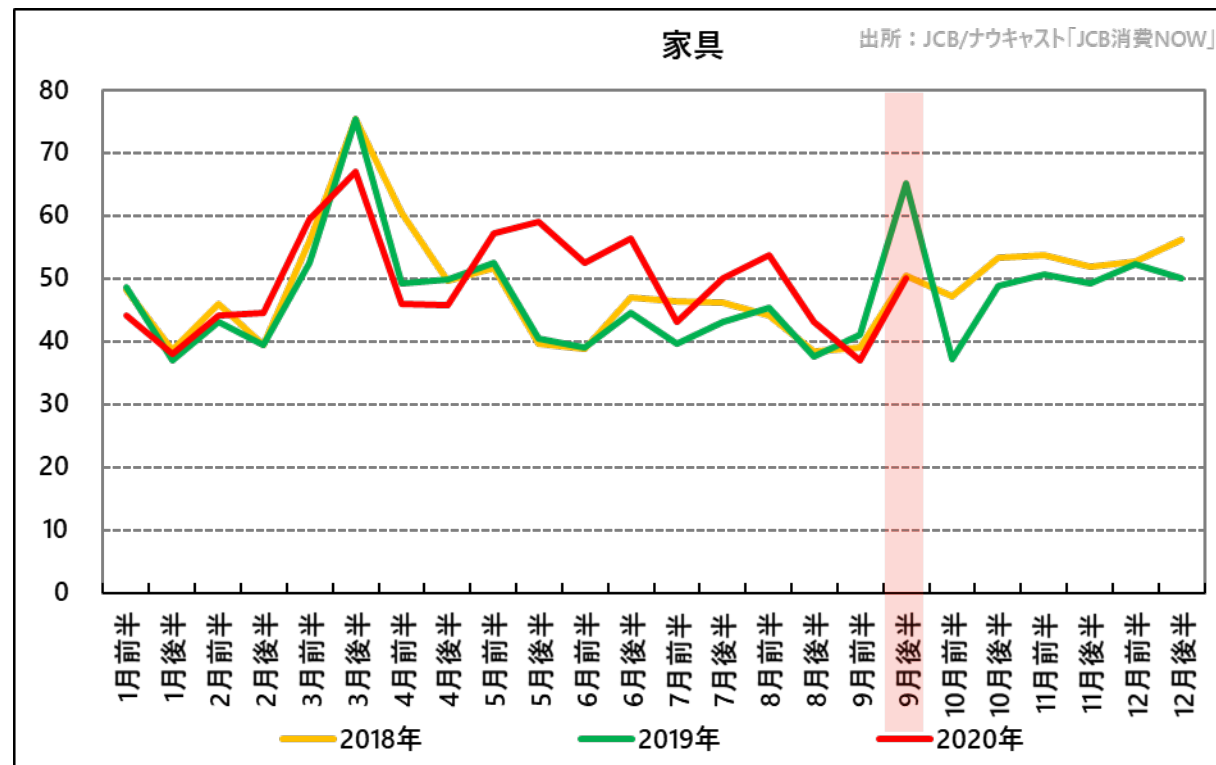
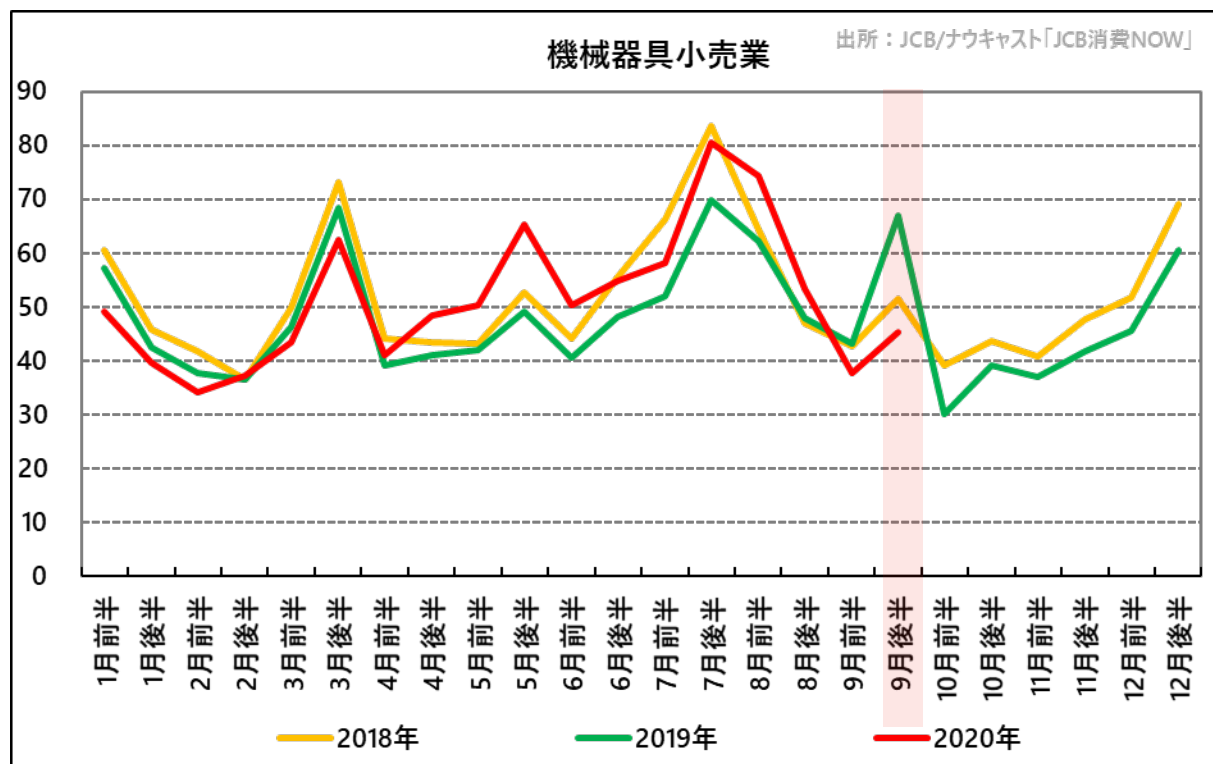
「娯楽」では、イベントの開催制限の緩和で、一部の映画館で全席販売が開始されたことにより「映画館」も20%以上下げ幅を縮小し、大きく回復



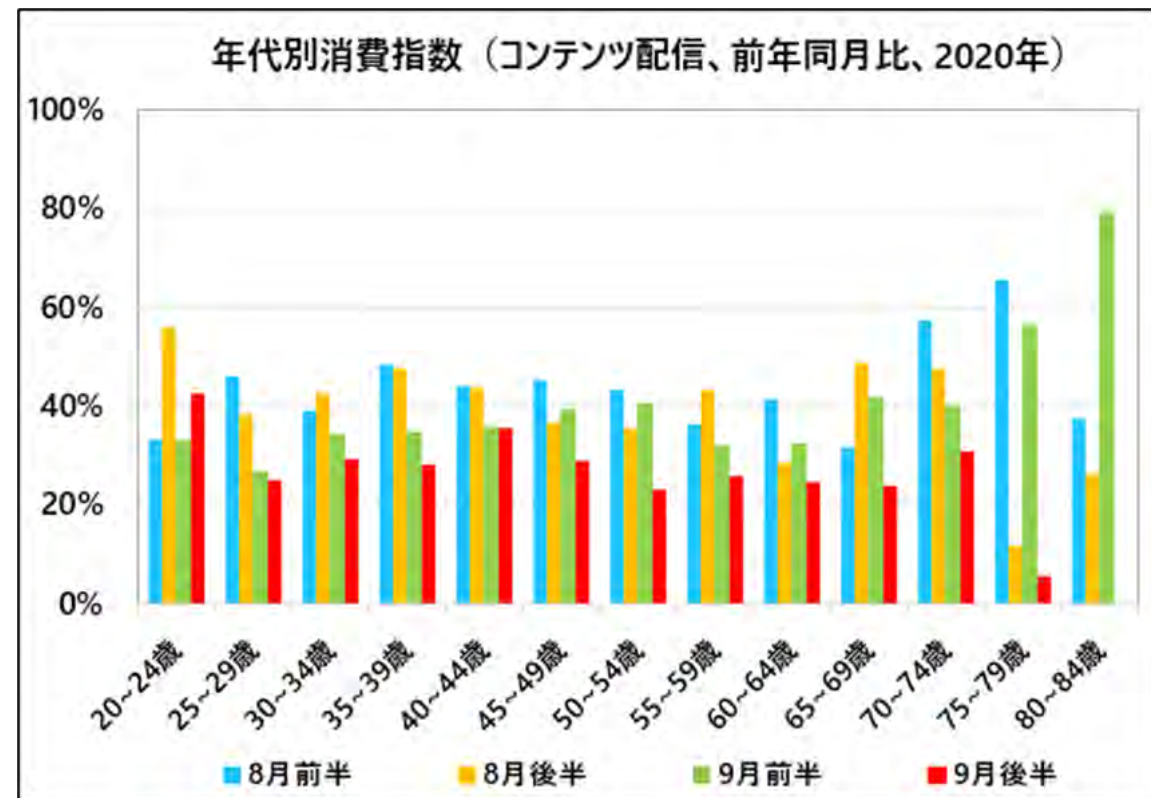
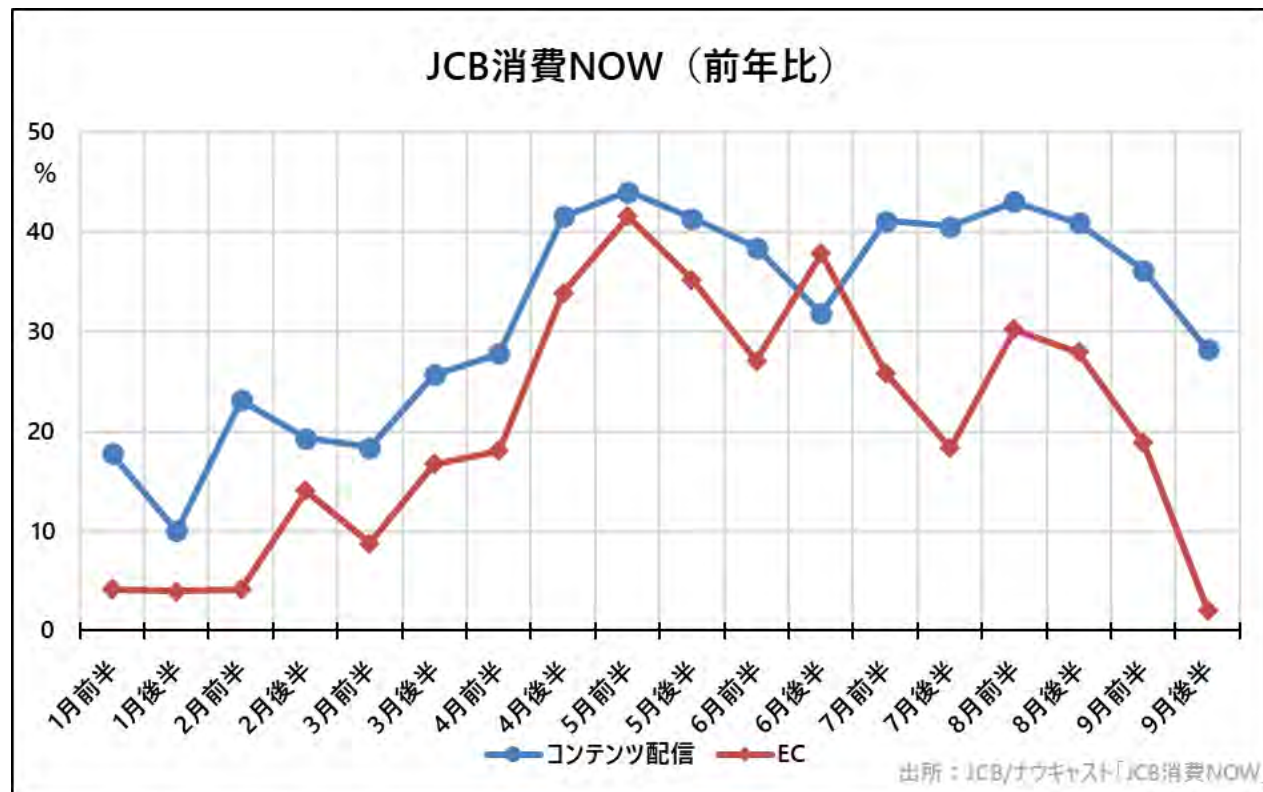
「交通」「航空旅客」「鉄道旅客」は回復傾向にあるが足踏み続く。



「家電」や「家具」の耐久財消費は消費増税前の駆け込み影響で下落

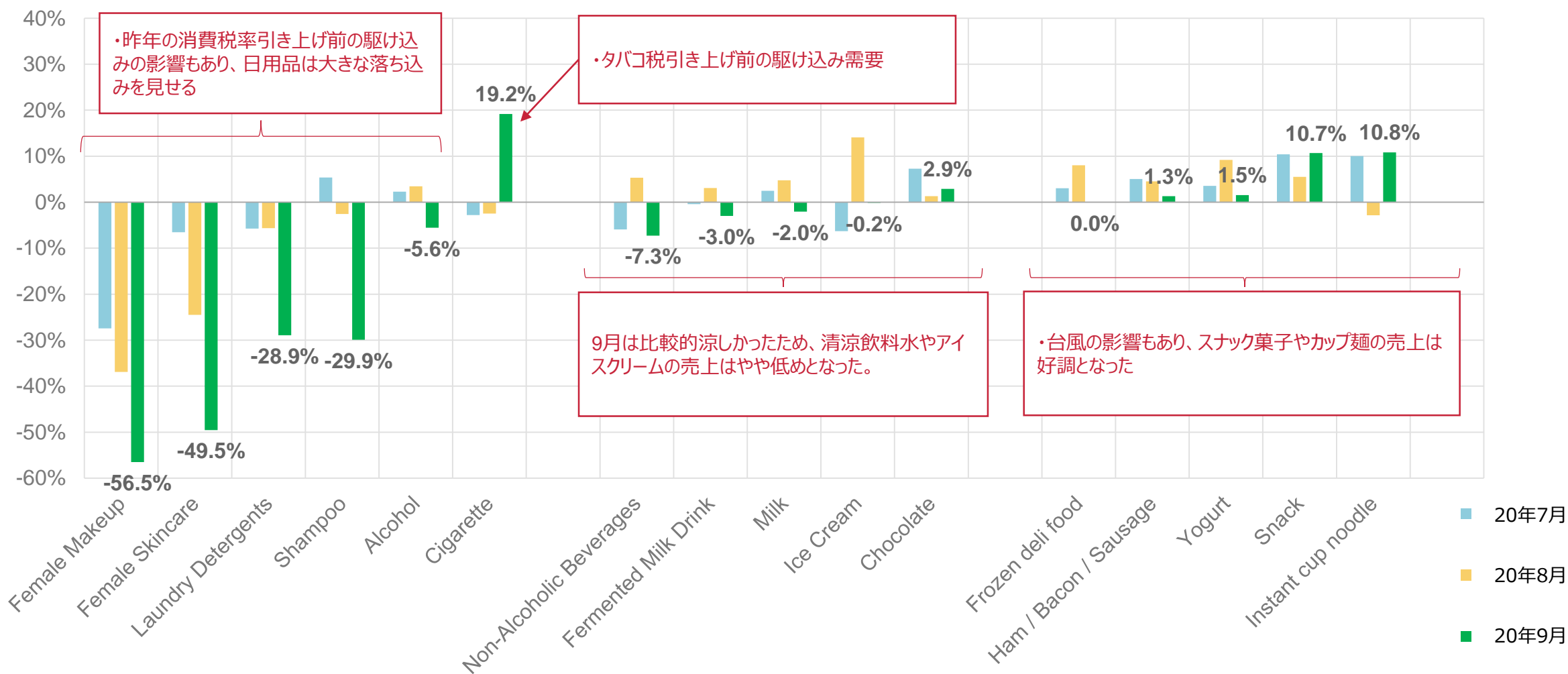


「EC」「コンテンツ配信」のデジタル消費は伸び幅が縮小。



前年と比べ、化粧品や日用品の売上が落ちる一方、軽減税率対象の食品は好調

日経CPINow 売上高指数の前年比（2020年9月）



クレジットカード情報の匿名化と集計化について

<参考>情報の種類

■ 決済情報（個人情報）

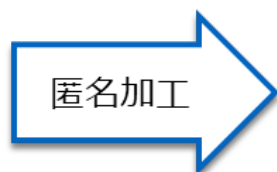
情報の有用性は最も高いが、プライバシーの保護がされていない。

個人番号	カード番号	氏名	住所	生年月日	性別	入会日	ご利用日	金額	店舗情報
123	123456	山田一郎	東京都港区南青山5-1-22	1990年1月1日	男	2014年5月20日	2018年5月4日	5,000円	スーパーA
234	234567	佐藤太郎	東京都三鷹市下連雀7-5-14	1992年4月4日	男	2014年5月20日	2018年5月8日	4,000円	スーパーB
345	345678	伊藤次郎	東京都新宿区大久保3-8-2	1989年5月5日	男	2012年9月5日	2018年5月10日	2,000円	スーパーC
456	456789	田中春子	大阪府大阪市中央区北浜東4-33	1945年2月2日	女	1990年9月4日	2018年5月2日	3,000円	スーパーD
567	567890	鈴木花子	鳥取県鳥取市若葉台北6-1-1	1985年3月3日	女	2005年10月14日	2018年5月14日	1,000円	スーパーE

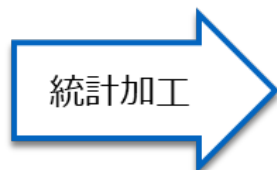
※個人番号…カード会員を一意に紐づける番号

■ 匿名加工情報

プライバシーが保護されており、人単位での分析が可能のため有用性が高い。



SEQ	カード番号	氏名	住所	年代	性別	入会日	ご利用日	金額	店舗情報
1	-	-	東京都	25-29歳	男	2014年5月	2018年5月1日~15日	5,000円	スーパー
2	-	-	大阪府	70-74歳	女	1990年9月	2018年5月1日~15日	3,000円	スーパー
3	-	-	鳥取県	30-34歳	女	2005年10月	2018年5月1日~15日	1,000円	スーパー
4	-	-	東京都	25-29歳	男	2014年5月	2018年5月1日~15日	4,000円	スーパー
5	-	-	東京都	25-29歳	男	2012年9月	2018年5月1日~15日	2,000円	スーパー



■ 統計情報

プライバシーは保護されているが、情報が集約され有用性が低い。

住所	生年月日	性別	合計件数	合計金額	利用店舗業種
東京都	25-29歳	男	3	11,000円	スーパー
大阪府	70-74歳	女	1	3,000円	スーパー
鳥取県	30-34歳	女	1	1,000円	スーパー