

**【速報】令和2年2月景気動向調査・  
付帯調査「新型コロナウイルスに係る緊急調査」結果**

---

## ■ 調査対象

全国約300商工会の経営指導員

## ■ 調査期間

令和2年2月末

## ■ 調査期間

令和2年2月27日(木)～3月13日(金)

## ■ 調査方法

県連ごとに商工会数および経営指導員数を勘案して抽出した商工会とし、全国で約300商工会の経営指導員に対してヒアリング

# 調査結果概要

**2月期の小規模企業景気動向は、産業全体では15pt以上の悪化となるなど、全業種が大幅な悪化となった。**産業全体の業況DIは東日本大震災直後をわずかに上回るものの、「消費税率の引上げ」・「熊本地震」等、**近年の業況悪化局面の水準を大幅に下回っている。****新型コロナウイルスの影響により、サービス業の売上DI・採算DIがいずれも20pt以上の悪化となるなど、全業種にわたり深刻な影響がでている、特に、資金繰りに支障が生じており、全業種で10pt以上の悪化となっている。**

新型コロナウイルスの影響では、

**40%以上**の企業に中国等からの部品・材料等が調達できないなど「**調達面での支障**」が発生。

**80%以上**の企業に旅行客やイベントの中止・自粛等による「**キャンセルによる損害**」が発生。

**70%以上**の企業が「**資金繰り支障**」が生じている。

**90%以上**の企業が今後数か月この状況が続けば「**事業継続に影響**」が生じるとしている。

影響は、全業種に及んでいるが、中でも、サービス業（旅館）・小売業（食料品）・建設業・製造業（食料品）の順で報告が多い。

業種	産業全体			製造業			建設業		
	1月	2月	前月比	1月	2月	前月比	1月	2月	前月比
売上額	▲ 27.4	▲ 38.6	▲ 11.2	▲ 25.7	▲ 43.2	▲ 17.5	▲ 13.6	▲ 10.9	▲ 2.7
採算	▲ 25.2	▲ 38.4	▲ 13.2	▲ 23.3	▲ 42.9	▲ 19.6	▲ 20.8	▲ 24.3	▲ 3.5
資金繰り	▲ 20.4	▲ 35.4	▲ 15.0	▲ 18.1	▲ 36.4	▲ 18.3	▲ 15.1	▲ 27.3	▲ 12.2
業況	▲ 28.4	▲ 43.6	▲ 15.2	▲ 28.2	▲ 49.5	▲ 21.3	▲ 16.9	▲ 25.7	▲ 8.8

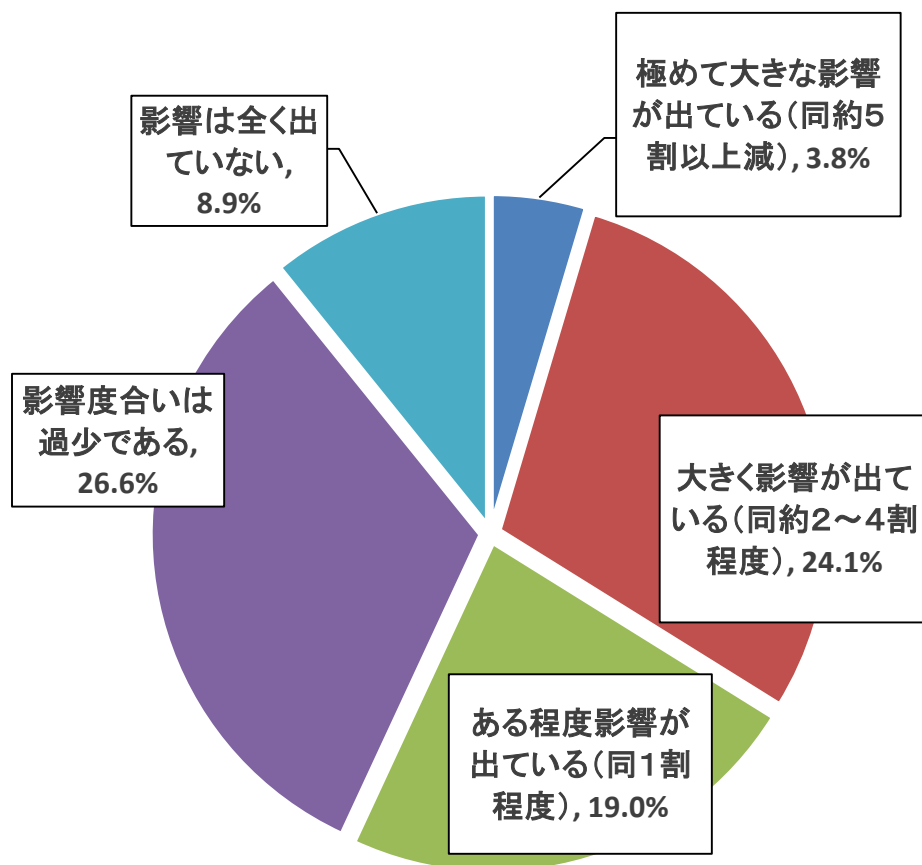
業種	小売業			サービス業		
	1月	2月	前月比	1月	2月	前月比
売上額	▲ 41.2	▲ 50.6	▲ 9.4	▲ 29.0	▲ 49.5	▲ 20.5
採算	▲ 34.7	▲ 43.8	▲ 9.1	▲ 22.1	▲ 42.7	▲ 20.6
資金繰り	▲ 28.4	▲ 39.7	▲ 11.3	▲ 20.2	▲ 38.1	▲ 17.9
業況	▲ 38.4	▲ 50.5	▲ 12.1	▲ 30.2	▲ 48.8	▲ 18.6

注) DI (景気動向指数) は各調査項目について、増加(好転)企業割合から減少(悪化)企業割合を差し引いた値を示す。

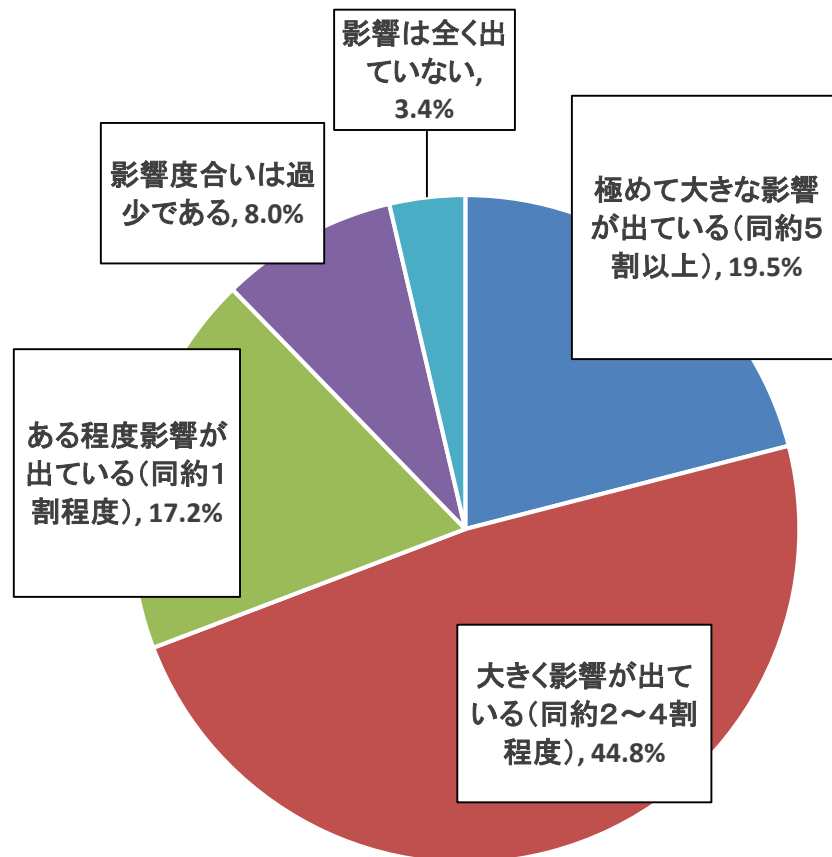
# 新型コロナウイルス影響調査①

◆回答企業のうち約4割強の企業が中国等からの資材が入ってこないなど「調達面での支障」の影響を受けており、外国人客や自粛等による「キャンセル」で影響を受けている企業は約8割である。

## ◎調達面での支障



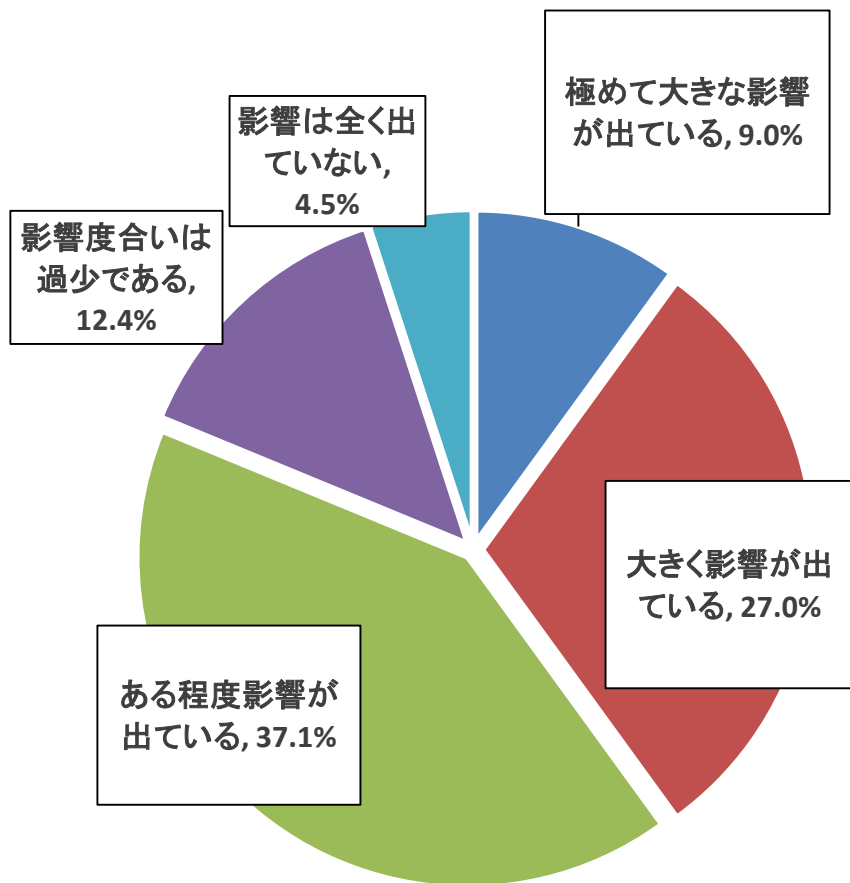
## ◎キャンセル被害



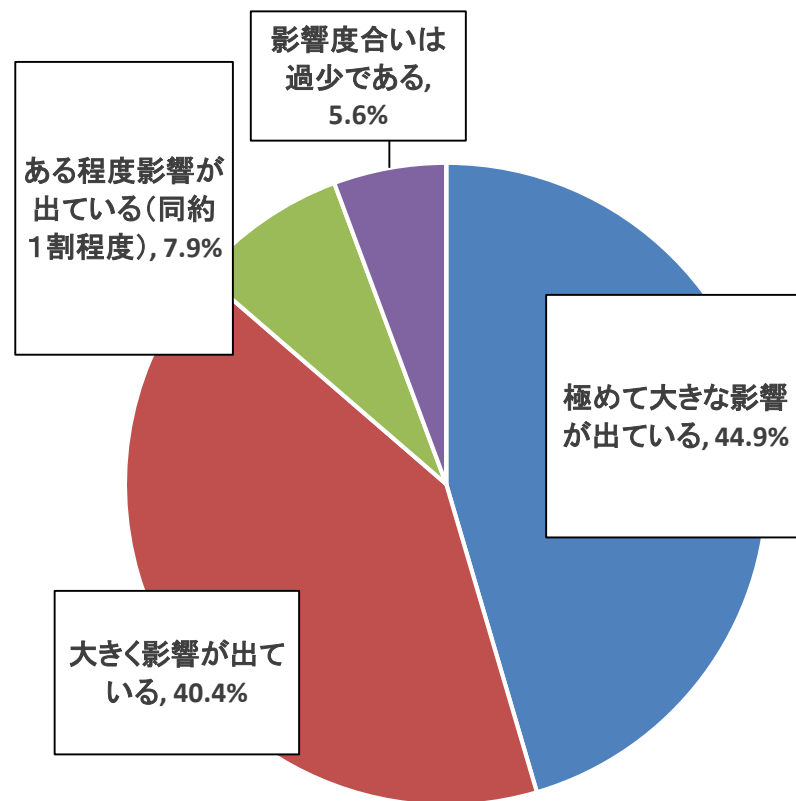
## 新型コロナウイルス影響調査②

◆回答企業のうち約7割の企業が資金繰りに支障が出ており、この状況が今後数カ月継続した場合、事業継続に影響が出ると考えている企業は約9割を超える。

### ◎資金繰りへの影響



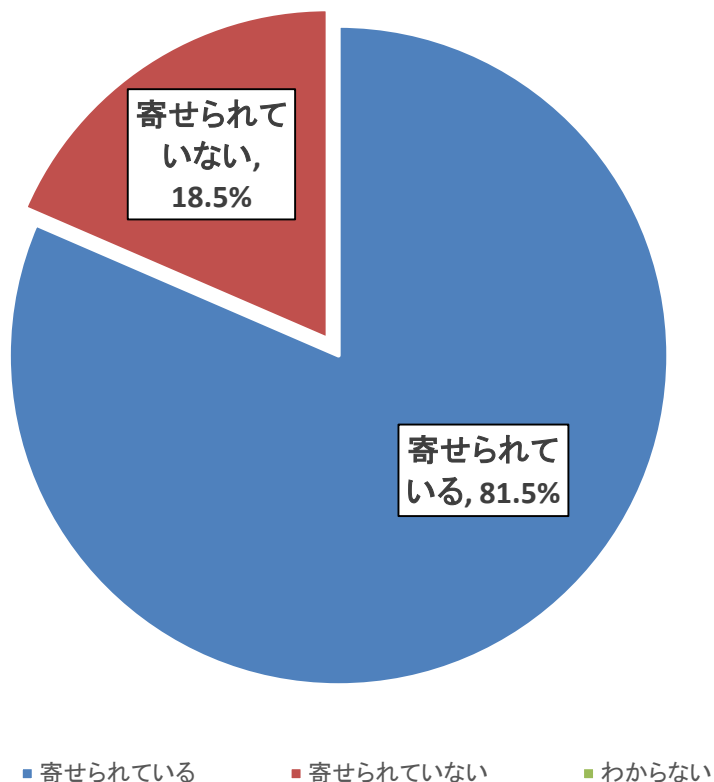
### ◎事業継続に関する影響



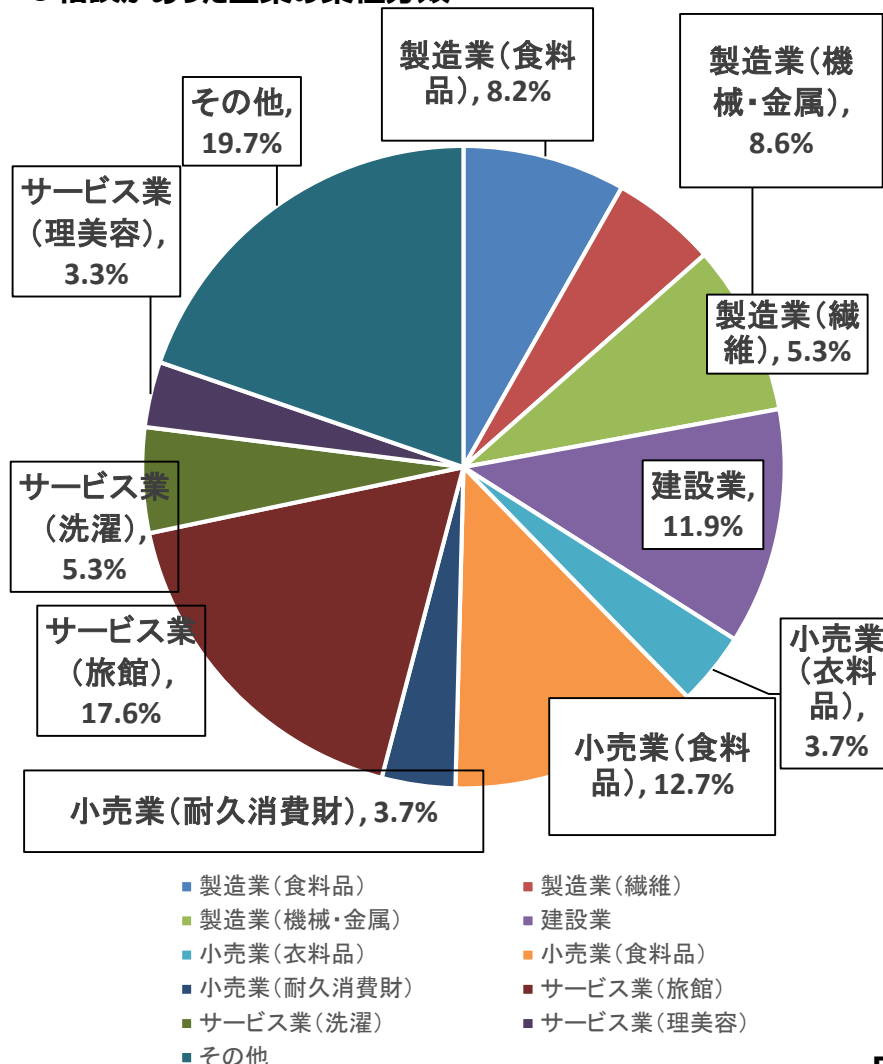
# 新型コロナウイルスの影響③

◆ 回答した商工会のうち **8割超**において、何らかの新型コロナウイルスの影響で景気面で影響が発生しており、業種別では、サービス業（旅館）・小売業（食料品）・建設業・製造業（食料品）の順で多い件数の影響の報告が寄せられている。

◎ 新型コロナウイルスに関する相談の有無



◎ 相談があった企業の業種分類



# 新型コロナウイルスの影響①（キャンセル被害）

◆外国人だけでなく国内の団体客でもキャンセルが発生しており自粛の動きが強まっている。  
（佐賀県/唐津上場商工会）

◆宿泊業は宿泊キャンセルによる売上減少。食品小売業は旅館・ホテルへの卸販売額減少。  
（大分県/九重町商工会）

◆外国人観光客の減少はもとより、日本人の外出控えも傾向としてみられる。（鹿児島県/かごしま市商工会）

◆来店客の減少と宴会会合等のキャンセルによる売上減少となっている。（北海道/枝幸町商工会）

◆管内の旅館において実際には来ていないのに、コロナウイルスの患者が管内の旅館に来ていたとされる風評被害を受けている。また、旅行業ではキャンセルが相次いでいる。予約が入らず、閉店を考えるお店も出てきている。  
（富山県/富山市南商工会）

◆団体の宴会や旅行など、大部分が取りやめとなり売上が大幅に減少する見込み。人件費や借入金の返済など、固定的な支出が負担となり資金繰りが悪化している。  
（富山県/高岡市商工会）

◆宴会のキャンセル、ランチの減少は死活問題。  
（長野県/坂城町商工会）

◆空港内の飲食店については、海外便の減少、国内自粛ムードにより搭乗数が半分以上に減少し、売上は半分以上になっている。外国人観光客のキャンセルが出ており、併せて国内ではイベントの中止などで日本人のバス利用者も減少している。宿泊施設では宿泊キャンセルが約5割もある。その影響で日帰り入浴客も約3割減少している。インバウンド対応している旅館では日本人客もキャンセルが出ている。  
（香川県/高松市中央商工会）

◆旅行代理店で、キャンセルが相次いでおり、当面の売上が計上できない状況にある。温泉旅館において、団体のキャンセルが相次いでいる。（山形県/南陽市商工会）

◆貸切バスを用いたツアーが相次いでキャンセルとなり、売上が立たない状況となっている。  
（東京都/東久留米市商工会）

◆旅館民宿業、観光施設ではバスツアーの団体キャンセル、個人旅行でも自粛による予約の減少みられている。  
（静岡県/南伊豆町商工会）

◆飲食業を中心に各イベントの自粛、外出自粛で来店が非常に少なく厳しい、宴会なども中止措置が多く厳しくなっている。（群馬県/大泉町商工会）

◆イベントの中止により、満室だった客室が全てキャンセルになった。（三重県/志摩市商工会）

## 新型コロナウイルスの影響②（物流・資材等調達の支障）

◆**建設業関連**では注文している材料等が不足しており、**未完工事が増えてきている**。（新潟県/黒埼商工会）

◆管内の**住宅建設業**や**リフォーム業**では、**I Hヒーターが入手できない**ためシステムキッチンの工事が完了しないところや、**トイレの留め具や温水洗浄便座が入手できない**ため工事が完了できず、**受注が滞っている**。（熊本県/熊本市城南商工会）

◆**家電等設備業**などは**中国生産品の部材や電気機器が入荷未定**により、**工事を受注することができない**状況。また、**畳製造業**では**素材の中心であるイグサのほとんどが中国からの輸入品**であるため、**入荷がストップ**している状況。現状では卸業者から取り寄せられるが、**来月分以降は入荷が未定**である。（静岡県/南伊豆町商工会）

◆**建設業（設備業者、内装業）**では、**中国で生産されている建設に係る材料の供給が今後入りにくくなる**とのことで、**今期は大幅に売上が減少する見込み**となっている。（青森県/鶴田町商工会）

◆**建設業**では、**トイレ・バス・キッチンなどの商品が入荷されない**。**製造業**では、**中国からの原材料が入ってこない**だけでなく、元請けからの**生産状況の問い合わせに対して、明確な返答ができない**。仕入れのための渡航ができない。（滋賀県/愛荘町商工会）

◆**原料である生地（コーデロイ）を韓国の工場**で生産していたが、新型コロナウイルスの影響で**工場が操業停止し、仕入難により原料価格が高騰**している。（香川県/高松市中央商工会）

◆**石材の輸入を中国から行っているが、石が入ってこない**。（宮城県/丸森町商工会）

◆**住宅メーカー**では、**トイレ等の資材受注がストップ**しているため、**施主への引き渡しができず、代金の回収が遅**れている。（福岡県/宇美町商工会）

◆**製造業（機械・金属）**では、**製造元の生産・発注が絞**られていることもあり、**下請企業にまで回ってくる仕事量が少**なくなっている。（宮城県/栗原南部商工会）

◆**建設業は材料・備品の未到着により工期遅れが発生**している。（大分県/九重町商工会）

◆**中国産の素材供給がストップ**している。（鳥取県/中部商工会産業支援センター）

◆**設備工事業**で仕入しても**商品や資材が注文しても入らない**と通知されている。（石川県/羽咋市商工会）

◆中国での工場や物流のストップ等による**資材や商材の入手困難が発生**している。（福岡県/福津市商工会）



## 新型コロナウイルスの影響③（学校休校の影響）

◆卒業式等の学校行事への父兄参加が制限されたため、理美容業では利用客が減少した。  
（秋田県/かつの商工会）

◆予約のキャンセルや学校関連の仕事がすべてなくなってしまい、今後の見通しが立たない状況。  
（宮城県/遠田商工会）

◆食料品小売業は、休校のため給食物資の納品停止。会議への仕出しのキャンセルが相次ぐ。飲食店も同様に、卒業式などの宴会が軒並みキャンセル。（山形県/尾花沢市商工会）

◆式典のキャンセル、飲食客の減少が見られる。学校給食の納品予定が休校によりキャンセルとなった。（福島県/矢吹町商工会）

◆食品製造業・食品卸売業では、小中学校休校の影響で、売上が激減している。（栃木県/石橋商工会）

◆学習塾を運営しているが、小中学校の休校により、塾の本部が約2週間の休校を決めた。このまま、休校が続けば死活問題になる。（三重県/松阪北部商工会）

◆学校給食が休校になったことで、キャンセルになり今後4月以降の納入についても不安がある。（三重県/志摩市商工会）

◆バス等の交通事業者では、学校関係の催し（イベント・スポーツ等）すべてが中止となり影響が大きい。  
（島根県/まつえ北商工会）

◆学校給食のパンの納品業者、学校給食用野菜納品業者は、臨時休校のため売上が全く無くなった。従業員の休業補償の話は出ても、突然、売上が絶たれた給食用の材料等を納入する業者への売上保証の話は全く出てこない。  
（熊本県/熊本市城南商工会）

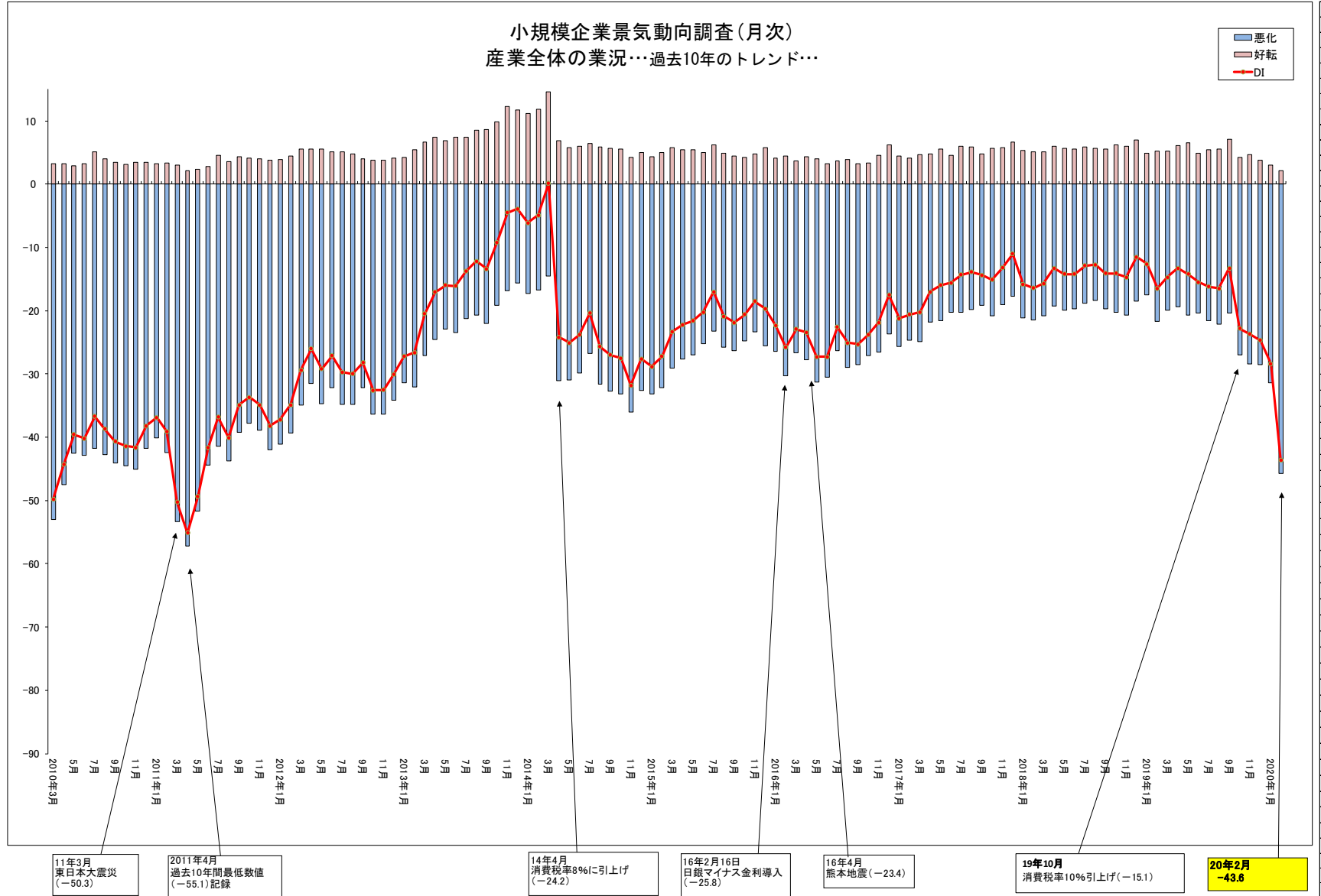
## 新型コロナウイルスの影響④（流行防止）

◆小売業については予防用のマスクは店頭から無くなっている。  
◆トイレトーパーとティッシューパー不足になるとの情報が出回り、買い占めされる消費者が多く、ホームセンター・スーパーや小規模な小売店まで在庫がなくなっている状態である。（鹿児島県/かのや市商工会）

◆食料品製造業の工場で使用するマスクや消毒薬が入手困難になった。マスクや消毒薬が入手できない場合は、製造を休止しなければならぬかもしれない。（熊本県/熊本市城南商工会）

# 参考：商工会地域の景気動向 10年トレンドグラフ

◆商工会地域の小規模企業の景気動向は、東日本大震災直後の水準近くまで悪化



(出所：全国商工会連合会令和2年2月期景気動向調査速報)