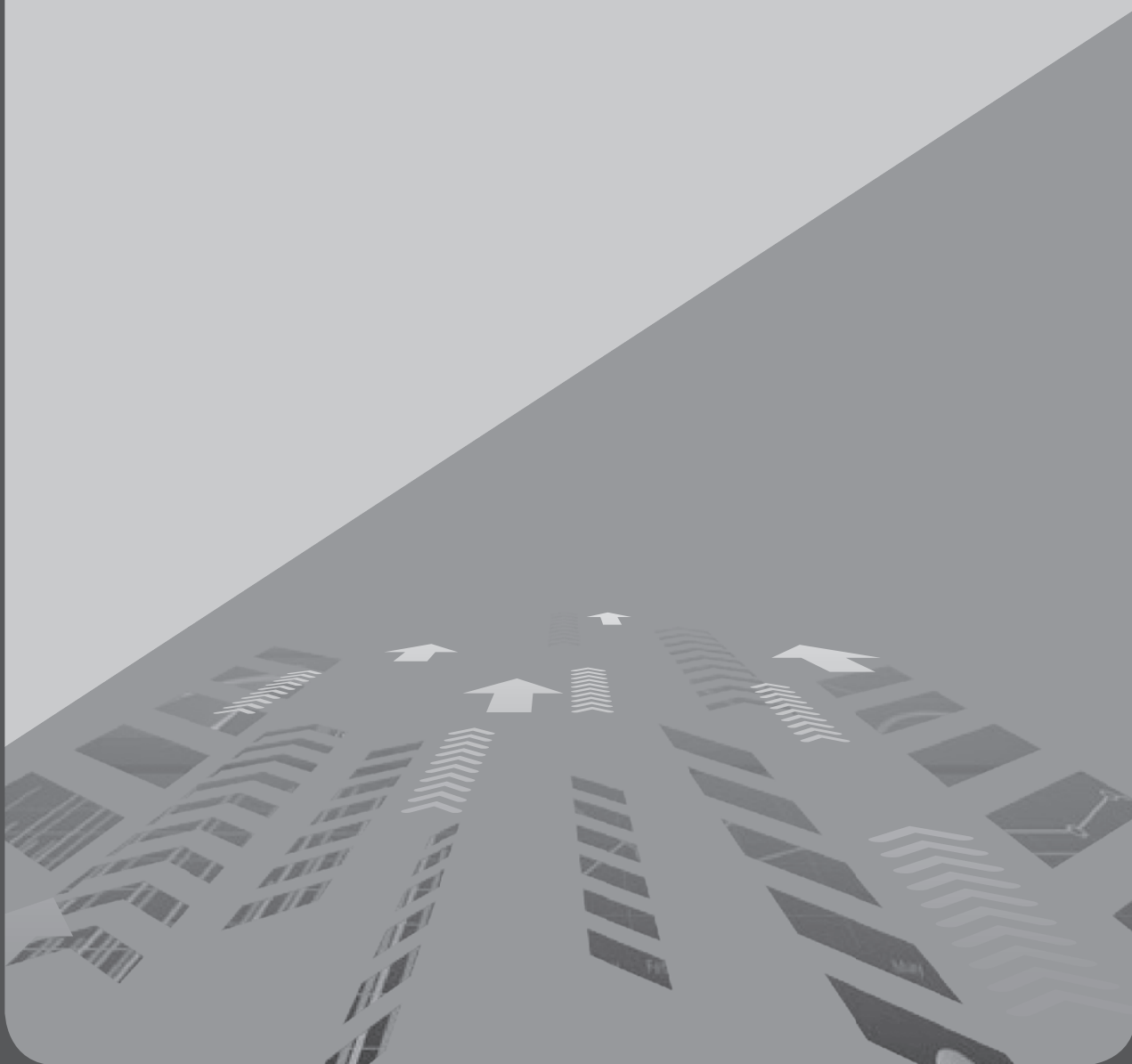


長期經濟統計



国民経済計算 (2/5)

年度	民間最終消費支出 (実質)		民間住宅 (実質)		民間企業設備 (実質)		民間在庫変動 (実質)	政府最終消費支出 (実質)		公的固定資本形成 (実質)		財貨・サービスの輸出 (実質)		財貨・サービスの輸入 (実質)	
	前年度比	寄与度	前年度比	寄与度	前年度比	寄与度	寄与度	前年度比	寄与度	前年度比	寄与度	前年度比	寄与度	前年度比	寄与度
1955	-	-	-	-	-	-	-	-	-	-	-	-	-	-	-
1956	8.2	5.4	11.1	0.4	39.1	1.9	0.7	-0.4	-0.1	1.0	0.1	14.6	0.5	34.3	-1.3
1957	8.2	5.4	7.9	0.3	21.5	1.3	0.5	-0.2	0.0	17.4	0.8	11.4	0.4	8.1	-0.4
1958	6.4	4.2	12.3	0.4	-0.4	0.0	-0.7	6.3	1.2	17.3	0.9	3.0	0.1	-7.9	0.4
1959	9.6	6.3	19.7	0.7	32.6	2.1	0.6	7.7	1.4	10.8	0.6	15.3	0.5	28.0	-1.2
1960	10.3	6.7	22.3	0.8	39.6	3.1	0.5	3.3	0.6	15.0	0.9	11.8	0.4	20.3	-1.0
1961	10.2	6.6	10.6	0.4	23.5	2.3	1.1	6.5	1.1	27.4	1.6	6.5	0.2	24.4	-1.3
1962	7.1	4.5	14.1	0.6	3.5	0.4	-1.4	7.6	1.2	23.5	1.6	15.4	0.5	-3.1	0.2
1963	9.9	6.2	26.3	1.1	12.4	1.3	0.9	7.4	1.1	11.6	0.9	9.0	0.3	26.5	-1.4
1964	9.5	6.0	20.5	1.0	14.4	1.5	-0.5	2.0	0.3	5.7	0.4	26.1	0.9	7.2	-0.4
1965	6.5	4.1	18.9	1.0	-8.4	-0.9	0.1	3.3	0.5	13.9	1.0	19.6	0.8	6.6	-0.4
1966	10.3	6.5	7.5	0.5	24.7	2.3	0.2	4.5	0.6	13.3	1.1	15.0	0.7	15.5	-0.9
1967	9.8	6.1	21.5	1.3	27.3	2.9	0.2	3.6	0.5	9.6	0.8	8.4	0.4	21.9	-1.3
1968	9.4	5.8	15.9	1.0	21.0	2.6	0.7	4.9	0.6	13.2	1.1	26.1	1.2	10.5	-0.7
1969	9.8	5.9	19.8	1.3	30.0	3.9	-0.1	3.9	0.4	9.5	0.8	19.7	1.0	17.0	-1.1
1970	6.6	3.9	9.2	0.7	11.7	1.8	1.0	5.0	0.5	15.2	1.2	17.3	1.0	22.3	-1.5
1971	5.9	3.4	5.6	0.4	-4.2	-0.7	-0.8	4.8	0.5	22.2	1.9	12.5	0.8	2.3	-0.2
1972	9.8	5.7	20.3	1.5	5.8	0.8	0.0	4.8	0.5	12.0	1.2	5.6	0.4	15.1	-1.1
1973	6.0	3.5	11.6	0.9	13.6	1.9	0.4	4.3	0.4	-7.3	-0.7	5.5	0.3	22.7	-1.8
1974	1.5	0.9	-17.3	-1.5	-8.6	-1.3	-0.6	2.6	0.3	0.1	0.0	22.8	1.5	-1.6	0.1
1975	3.5	2.1	12.3	0.9	-3.8	-0.5	-0.8	10.8	1.1	5.6	0.5	-0.1	0.0	-7.4	0.7
1976	3.4	2.0	3.3	0.2	0.6	0.1	0.4	4.0	0.4	-0.4	0.0	17.3	1.3	7.9	-0.7
1977	4.1	2.5	1.8	0.1	-0.8	-0.1	-0.2	4.2	0.4	13.5	1.2	9.6	0.8	3.3	-0.3
1978	5.9	3.5	2.3	0.2	8.5	1.0	0.1	5.4	0.6	13.0	1.2	-3.3	-0.3	10.8	-0.9
1979	5.4	3.2	0.4	0.0	10.7	1.3	0.2	3.6	0.4	-1.8	-0.2	10.6	0.9	6.1	-0.5
1980	0.7	0.4	-9.9	-0.7	7.5	1.0	0.0	3.3	0.3	-1.7	-0.2	14.4	1.2	-6.3	0.6
1981	3.1	1.6	-2.0	-0.1	3.1	0.5	-0.1	5.7	0.8	0.7	0.1	12.7	1.7	4.2	-0.6
1982	4.5	2.4	0.9	0.1	1.5	0.2	-0.5	3.9	0.6	-0.9	-0.1	-0.4	-0.1	-4.7	0.6
1983	3.2	1.7	-7.6	-0.4	3.9	0.7	0.2	4.3	0.6	0.1	0.0	8.7	1.2	1.9	-0.2
1984	3.2	1.7	0.4	0.0	9.7	1.6	0.0	2.4	0.4	-2.1	-0.2	13.6	1.8	8.1	-1.0
1985	4.3	2.3	4.2	0.2	7.7	1.3	0.3	1.7	0.2	3.3	0.3	2.5	0.4	-4.2	0.5
1986	3.6	1.9	10.1	0.5	6.4	1.1	-0.5	3.5	0.5	6.5	0.5	-4.1	-0.5	7.6	-0.7
1987	4.7	2.5	24.5	1.2	8.9	1.5	0.5	3.7	0.5	10.4	0.8	1.2	0.1	12.7	-0.9
1988	5.4	2.8	5.7	0.3	19.3	3.4	-0.1	3.4	0.5	-0.2	0.0	8.7	0.9	19.1	-1.4
1989	4.1	2.1	-2.2	-0.1	7.7	1.5	0.2	2.6	0.3	3.8	0.3	8.7	0.8	14.9	-1.2
1990	5.0	2.6	1.5	0.1	11.2	2.2	-0.2	4.0	0.5	2.8	0.2	6.9	0.7	5.4	-0.5
1991	2.4	1.2	-8.8	-0.5	0.4	0.1	0.3	3.5	0.5	4.0	0.3	5.4	0.5	-0.5	0.0
1992	1.4	0.7	-3.3	-0.2	-7.4	-1.5	-0.6	2.9	0.4	14.5	1.1	4.0	0.4	-1.8	0.1
1993	1.6	0.8	2.4	0.1	-14.3	-2.6	0.0	3.2	0.4	5.8	0.5	-0.1	0.0	0.6	0.0
1994	2.1	1.1	5.9	0.3	-0.4	-0.1	0.0	4.3	0.6	-3.6	-0.3	5.4	0.5	9.4	-0.7
1995	2.6	1.4	-5.7	-0.3	8.9	1.3	0.4	3.4	0.5	7.1	0.6	4.2	0.4	14.4	-1.0
1996	2.5	1.3	12.6	0.6	5.5	0.9	0.0	2.1	0.3	-1.6	-0.1	6.5	0.6	8.5	-0.7
1997	-0.9	-0.5	-18.1	-1.0	2.9	0.5	0.4	1.1	0.2	-6.6	-0.6	8.9	0.9	-2.1	0.2
1998	0.3	0.2	-10.0	-0.4	-3.5	-0.6	-0.7	1.9	0.3	2.2	0.2	-3.8	-0.4	-6.5	0.6
1999	1.5	0.8	3.2	0.1	-1.4	-0.2	-0.6	3.6	0.6	-0.6	-0.1	6.0	0.6	6.6	-0.6
2000	1.4	0.7	-0.5	0.0	6.3	1.0	0.7	3.6	0.6	-7.3	-0.6	9.5	1.0	10.0	-0.9
2001	1.9	1.0	-6.6	-0.3	-4.2	-0.7	-0.3	3.7	0.6	-5.4	-0.4	-7.7	-0.8	-3.3	0.3
2002	1.1	0.6	-1.8	-0.1	-3.2	-0.5	0.0	2.0	0.4	-4.8	-0.3	12.1	1.2	4.7	-0.4
2003	0.7	0.4	-0.3	0.0	3.5	0.5	0.4	2.0	0.4	-7.4	-0.5	9.9	1.1	2.3	-0.2
2004	1.2	0.7	1.6	0.1	4.4	0.6	0.1	0.9	0.2	-8.2	-0.5	11.7	1.4	8.7	-0.9
2005	1.6	0.9	-0.4	0.0	7.7	1.1	-0.2	0.4	0.1	-7.8	-0.4	9.5	1.2	6.2	-0.7
2006	0.7	0.4	0.3	0.0	2.5	0.4	0.1	0.4	0.1	-6.4	-0.3	8.7	1.3	3.6	-0.5
2007	0.8	0.5	-14.1	-0.5	-0.6	-0.1	0.2	1.3	0.2	-4.2	-0.2	9.5	1.5	2.4	-0.4
2008	-2.0	-1.1	-1.5	0.0	-6.0	-0.9	0.1	-0.6	-1.1	-4.1	-0.2	-10.2	-1.8	-4.4	0.7
2009	0.9	0.5	-20.3	-0.7	-11.8	-1.8	-1.4	2.8	0.5	9.4	0.5	-9.0	-1.4	-10.7	1.7
2010	1.5	0.8	2.5	0.1	2.0	0.3	1.2	2.1	0.4	-7.1	-0.4	17.9	2.4	12.1	-1.5
2011	0.7	0.4	2.9	0.1	4.3	0.6	0.0	1.7	0.3	-1.9	-0.1	-1.6	-0.2	5.2	-0.7
2012	1.6	0.9	5.1	0.1	2.4	0.3	-0.1	1.3	0.3	1.3	0.1	-1.6	-0.2	3.8	-0.6
2013	2.8	1.6	8.3	0.3	7.0	1.0	-0.5	1.7	0.4	8.6	0.4	4.4	0.7	7.1	-1.2
2014	-2.6	-1.5	-9.9	-0.3	3.4	0.5	0.4	0.1	-2.0	-0.1	8.7	1.4	4.2	-0.8	
2015	0.7	0.4	3.7	0.1	1.6	0.3	0.2	1.9	0.4	-1.6	-0.1	0.8	0.1	0.4	-0.1
2016	0.0	0.0	6.3	0.2	-0.5	-0.1	-0.2	0.7	0.1	0.6	0.0	3.6	0.6	-0.9	0.2
2017	1.1	0.6	-0.7	0.0	4.5	0.7	0.1	0.4	0.1	0.5	0.0	6.4	1.1	4.1	-0.6
2018	0.4	0.2	-4.3	-0.1	3.5	0.6	0.1	0.9	0.2	-3.9	-0.2	1.3	0.2	2.0	-0.3
2018年4-6月	0.1	0.1	-8.9	-0.3	6.7	1.0	0.3	0.7	0.1	-3.2	-0.1	5.8	1.0	3.0	-0.5
2018年7-9月	0.6	0.3	-6.5	-0.2	1.1	0.2	0.0	0.6	0.1	-3.7	-0.2	1.6	0.3	2.9	-0.5
2018年10-12月	0.5	0.3	-2.2	-0.1	4.0	0.6	0.0	1.3	0.3	-5.7	-0.3	1.0	0.2	4.1	-0.7
2019年1-3月	0.5	0.3	0.6	0.0	2.7	0.5	0.2	0.9	0.2	-2.9	-0.2	-2.7	-0.5	-1.9	0.3

- (備考) 1. 内閣府「国民経済計算」による。
 2. 各項目とも、1980年度以前は「平成10年度国民経済計算(1990年基準・68SNA)」、1981年度から1994年度までは「支出側GDP系列簡易週及(2011年基準・08SNA)」、1995年度以降は「2019年1-3月期四半期別GDP速報(2次速報値)」に基づく。
 3. 寄与度については、1980年度以前は次式により算出した。
 寄与度 = (当年度の実数 - 前年度の実数) / (前年度の国内総支出 (GDP) の実数) × 100
 1981年度以降は次式により算出した。

$$\% \Delta_{i,(t-1) \rightarrow t} = 100 \cdot \frac{P_{it-1} q_{it-1}}{\sum_i P_{it-1} q_{it-1}} \cdot \left(\frac{q_{it}}{q_{it-1}} - 1 \right)$$

ただし、 P_{it} : t年度の低位項目デフレーター、 q_{it} : t年度の低位項目数量指数

暦年統計

国民経済計算 (3/5)

暦年	国内総生産 (GDP)				国民総所得 (GNI)		国民所得					
	名目		実質		名目		名目国民所得		名目雇業者報酬		1人当たり	1人当たり
	総額	前年比	前年比	前年比	前年比	前年比	総額	前年比	総額	前年比	GDP	雇業者報酬
	10億円	%	%	%	%	%	10億円	%	10億円	%	千円	前年比 %
1955	8,734.0	—	—	—	—	—	6,772.0	—	3,456.0	—	94	—
1956	9,832.6	12.6	7.5	12.5	7.4	7,587.4	12.0	3,973.5	15.0	105	6.9	
1957	11,331.2	15.2	7.8	15.1	7.7	8,790.1	15.9	4,480.9	12.8	120	5.2	
1958	12,040.8	6.3	6.2	6.2	6.1	9,188.0	4.5	4,952.1	10.5	126	5.9	
1959	13,764.8	14.3	9.4	14.2	9.3	10,528.7	14.6	5,590.8	12.9	143	7.5	
1960	16,707.0	21.4	13.1	21.3	13.0	12,912.0	22.6	6,483.1	16.0	172	10.1	
1961	20,178.6	20.8	11.9	20.7	11.8	15,572.3	20.6	7,670.2	18.3	206	13.2	
1962	22,898.4	13.5	8.6	13.4	8.6	17,499.2	12.4	9,151.7	19.3	231	14.0	
1963	26,206.9	14.4	8.8	14.4	8.7	20,191.9	15.4	10,672.5	16.6	262	13.1	
1964	30,827.9	17.6	11.2	17.5	11.1	23,377.0	15.8	12,475.8	16.9	305	13.0	
1965	34,297.4	11.3	5.7	11.3	5.7	26,065.4	11.5	14,528.2	16.5	336	11.8	
1966	39,832.4	16.1	10.2	16.2	10.3	30,396.1	16.6	16,811.9	15.7	386	11.1	
1967	46,678.6	17.2	11.1	17.2	11.1	36,005.3	18.5	19,320.1	14.9	448	12.0	
1968	55,282.1	18.4	11.9	18.4	11.9	42,479.3	18.0	22,514.0	16.5	525	13.7	
1969	64,939.1	17.5	12.0	17.5	12.0	49,938.3	17.6	26,500.7	17.7	609	15.8	
1970	76,539.2	17.9	10.3	17.9	10.3	59,152.7	18.5	31,942.2	20.5	708	16.6	
1971	84,216.0	10.0	4.4	10.1	4.5	64,645.1	9.3	37,867.7	18.6	764	14.9	
1972	96,418.4	14.5	8.4	14.7	8.6	74,601.0	15.4	44,069.3	16.4	862	13.3	
1973	117,397.6	21.8	8.0	21.8	8.1	91,823.1	23.1	55,235.8	25.3	1,035	21.6	
1974	140,090.4	19.3	-1.2	19.1	-1.4	109,060.8	18.8	70,087.7	26.9	1,219	26.1	
1975	154,787.1	10.5	3.1	10.6	3.2	121,025.9	11.0	81,678.2	16.5	1,330	16.2	
1976	173,827.9	12.3	4.0	12.3	4.0	137,119.6	13.3	92,120.9	12.8	1,478	10.8	
1977	193,706.3	11.4	4.4	11.5	4.4	151,395.2	10.4	102,896.8	11.7	1,631	10.0	
1978	213,306.4	10.1	5.3	10.2	5.4	167,571.7	10.7	111,163.6	8.0	1,780	7.2	
1979	231,195.5	8.4	5.5	8.5	5.6	180,707.3	7.8	120,120.3	8.1	1,915	5.9	
1980	250,636.1	8.4	2.8	8.2	2.7	196,750.2	8.0	129,497.8	8.5	2,079	5.2	
1981	268,830.7	7.3	4.2	7.1	4.2	209,047.2	6.3	140,219.9	8.3	2,219	6.5	
1982	282,582.0	5.1	3.3	5.3	3.3	219,327.2	4.9	148,172.1	5.7	2,314	4.1	
1983	295,303.9	4.5	3.5	4.6	3.6	227,666.8	3.8	155,782.0	5.1	2,390	2.4	
1984	313,145.3	6.0	4.5	6.1	4.9	240,786.9	5.8	164,342.6	5.5	2,524	4.1	
1985	333,686.0	6.6	5.2	6.7	5.3	256,338.4	6.5	171,887.9	4.6	2,693	3.4	
1986	350,344.8	5.0	3.3	5.0	3.0	267,217.4	4.2	179,163.3	4.2	2,805	2.6	
1987	366,339.1	4.6	4.7	4.8	5.0	276,729.3	3.6	185,400.9	3.5	2,901	2.3	
1988	393,641.4	7.5	6.8	7.5	7.2	296,228.2	7.0	196,182.1	5.8	3,107	3.3	
1989	421,469.4	7.1	4.9	7.2	5.2	316,002.5	6.7	210,203.2	7.1	3,333	3.9	
1990	453,608.5	7.6	4.9	7.6	4.5	339,441.1	7.4	227,342.6	8.2	3,587	4.7	
1991	482,845.4	6.4	3.4	6.4	3.5	363,375.7	7.1	245,595.0	8.0	3,787	4.4	
1992	495,055.8	2.5	0.8	2.7	1.2	366,179.6	0.8	253,578.4	3.3	3,866	0.9	
1993	495,291.0	0.0	-0.5	0.1	-0.4	366,975.1	0.2	259,075.4	2.2	3,877	0.5	
1994	501,537.7	1.3	1.0	1.2	1.2	366,018.8	0.1	261,089.8	2.0	4,009	0.1	
1995	512,541.7	2.2	2.7	2.2	3.0	374,438.9	2.3	265,508.6	1.7	4,086	1.2	
1996	525,806.9	2.6	3.1	2.9	3.2	387,379.9	3.5	270,191.0	1.8	4,183	0.6	
1997	534,142.5	1.6	1.1	1.7	0.9	391,805.3	1.1	278,242.6	3.0	4,239	1.7	
1998	527,876.9	-1.2	-1.1	-1.2	-1.0	381,886.4	-2.5	274,078.8	-1.5	4,178	-1.1	
1999	519,651.8	-1.6	-0.3	-1.6	-0.2	375,561.1	-1.7	268,806.2	-1.9	4,105	-1.2	
2000	526,706.0	1.4	2.8	1.6	2.7	383,337.4	2.1	269,479.0	0.3	4,153	-0.2	
2001	523,005.0	-0.7	0.4	-0.6	0.4	377,513.0	-1.5	266,242.7	-1.2	4,114	-1.4	
2002	515,986.2	-1.3	0.1	-1.4	0.1	373,380.5	-1.1	257,116.9	-3.4	4,050	-2.7	
2003	515,400.7	-0.1	1.5	0.0	1.5	376,487.4	0.8	254,888.1	-0.9	4,038	-0.9	
2004	520,965.4	1.1	2.2	1.4	2.3	382,397.8	1.6	254,492.0	-0.2	4,079	-0.5	
2005	524,132.8	0.6	1.7	0.9	1.3	387,155.0	1.2	257,915.6	1.3	4,103	0.6	
2006	526,879.7	0.5	1.4	1.0	1.0	388,658.1	0.4	261,194.8	1.3	4,121	-0.3	
2007	531,688.2	0.9	1.7	1.3	1.5	393,642.1	1.3	262,751.8	0.6	4,154	-0.5	
2008	520,715.7	-2.1	-1.1	-2.4	-2.9	377,190.9	-4.2	264,547.6	0.7	4,067	0.5	
2009	489,501.0	-6.0	-5.4	-6.2	-4.2	348,888.9	-7.5	252,315.9	-4.6	3,823	-3.6	
2010	500,353.9	2.2	4.2	2.4	3.7	362,465.2	3.9	252,898.2	0.2	3,908	0.0	
2011	491,408.5	-1.8	-0.1	-1.5	-1.0	356,365.4	-1.7	254,265.0	0.5	3,844	0.3	
2012	494,957.2	0.7	1.5	0.6	1.2	360,215.8	1.1	254,184.6	0.0	3,878	0.0	
2013	503,175.6	1.7	2.0	2.3	2.5	371,174.8	3.0	255,663.5	0.6	3,948	-0.4	
2014	513,876.0	2.1	0.4	2.4	0.5	375,961.6	1.3	259,916.5	1.7	4,038	0.8	
2015	531,319.8	3.4	1.2	3.6	2.9	390,096.1	3.8	263,315.5	1.3	4,180	0.4	
2016	535,986.4	0.9	0.6	0.4	1.0	391,246.9	0.3	270,370.4	2.7	4,222	1.1	
2017	545,103.7	1.7	1.9	1.9	1.5	400,844.1	2.5	274,788.6	1.6	4,301	0.4	
2018	548,906.5	0.7	0.8	0.7	0.1	—	—	283,119.7	3.0	—	1.0	

(備考) 1. 内閣府「国民経済計算」、総務省「労働力調査」により作成。
 2. 国内総生産は、総額については、1979年（前年比は1980年）以前は「平成10年度国民経済計算（1990年基準・68SNA）」、1980年から1993年まで（前年比は1981年から1994年まで）は「支出側GDP系列簡易週及（2011年基準・08SNA）」、1994年（前年比は1995年）以降は「2019年1-3月期四半別期GDP速報（2次速報値）」による。
 なお、1979年以前の総額の数値については、異なる基準間の数値を接続するための処理を行っている。
 3. 国民総所得の項目は、1980年以前は国民総生産（GNP）による。
 4. 名目国民所得は、1979年（前年比は1980年）以前は「平成10年度国民経済計算（1990年基準・68SNA）」に、1980年から1993年まで（前年比は1981年から1994年まで）は「平成21年度国民経済計算（2000年基準・93SNA）」によるため、時系列として接続しない、それ以降は「平成29年度国民経済計算（2011年基準・08SNA）」による。
 5. 名目雇業者報酬は、総額は1979年（前年比は1980年）以前は「平成2年基準改訂国民経済計算（68SNA）」に、1980年から1993年まで（前年比は1981年から1994年まで）は「平成21年度国民経済計算（2000年基準・93SNA）」によるため、時系列として接続しない。それ以降は「2019年1-3月期四半別期GDP速報（2次速報値）」に基づく名目雇業者報酬を用いている。
 6. 1人当たりGDPは、1979年以前は「長期週及主要系列国民経済計算報告（昭和30年～平成10年）（1990年基準・68SNA）」に、1980年から1993年までは「平成21年度国民経済計算（2000年基準・93SNA）」に、それ以降は「平成29年度国民経済計算（2011年基準・08SNA）」による。1人当たり雇業者報酬は、名目雇業者報酬を総務省「労働力調査」の雇業者数で除したものである。

国民経済計算 (4/5)

暦年	民間最終消費支出 (実質)		民間住宅 (実質)		民間企業設備 (実質)		民間在庫変動 (実質)	政府最終消費支出 (実質)		公的固定資本形成 (実質)		財貨・サービスの輸出 (実質)		財貨・サービスの輸入 (実質)	
	前年比	寄与度	前年比	寄与度	前年比	寄与度	寄与度	前年比	寄与度	前年比	寄与度	前年比	寄与度	前年比	寄与度
1955	—	—	—	—	—	—	—	—	—	—	—	—	—	—	—
1956	8.9	5.8	11.4	0.4	37.9	1.7	0.7	-0.2	0.0	-1.5	-0.1	17.4	0.5	26.9	-1.0
1957	8.1	5.4	6.8	0.2	27.5	1.6	1.2	-0.4	-0.1	10.3	0.5	11.4	0.4	22.8	-1.0
1958	6.3	4.2	14.0	0.5	-0.6	0.0	-1.3	4.6	0.9	17.7	0.9	5.2	0.2	-13.4	0.7
1959	8.4	5.5	9.9	0.4	23.1	1.5	0.5	7.5	1.4	11.8	0.7	13.0	0.5	22.8	-1.0
1960	11.0	7.3	27.9	1.0	44.4	3.2	0.5	4.4	0.8	15.0	0.8	12.8	0.5	23.1	-1.1
1961	10.4	6.7	12.8	0.5	27.8	2.6	1.2	5.4	0.9	22.8	1.3	5.3	0.2	26.4	-1.4
1962	7.5	4.8	15.6	0.6	6.2	0.7	-1.0	7.5	1.2	28.2	1.8	17.2	0.6	-1.2	0.1
1963	8.8	5.5	18.3	0.8	8.3	0.9	0.2	7.6	1.2	13.9	1.0	7.0	0.3	19.6	-1.0
1964	10.8	6.8	25.6	1.2	17.9	1.9	0.3	3.0	0.5	6.3	0.5	21.6	0.8	13.6	-0.8
1965	5.8	3.6	20.7	1.1	-5.7	-0.6	-0.4	3.1	0.4	10.0	0.7	23.8	0.9	5.6	-0.3
1966	10.0	6.3	6.0	0.4	14.5	1.4	-0.1	4.5	0.6	19.2	1.5	16.9	0.8	12.2	-0.7
1967	10.4	6.5	19.2	1.1	28.6	2.9	0.6	3.4	0.4	3.8	0.3	6.8	0.3	22.7	-1.4
1968	8.5	5.3	19.5	1.2	23.4	2.8	0.4	4.7	0.6	16.3	1.3	23.9	1.1	12.1	-0.8
1969	10.3	6.3	16.7	1.1	25.6	3.3	0.0	4.1	0.5	9.6	0.8	20.8	1.1	13.7	-0.9
1970	7.4	4.4	13.3	0.9	19.3	2.8	1.3	4.8	0.5	13.8	1.1	17.5	1.0	22.6	-1.5
1971	5.5	3.2	4.7	0.3	-2.5	-0.4	-0.8	4.9	0.5	18.6	1.5	16.0	1.0	7.0	-0.5
1972	9.0	5.3	18.0	1.3	2.3	0.3	-0.1	5.0	0.5	16.2	1.5	4.1	0.3	10.5	-0.8
1973	8.8	5.2	15.3	1.2	14.2	2.0	0.2	5.4	0.5	4.9	0.5	5.2	0.3	24.3	-1.9
1974	-0.1	0.0	-12.3	-1.0	-4.2	-0.6	0.5	-0.4	0.0	-11.8	-1.1	23.1	1.4	4.2	-0.4
1975	4.4	2.6	1.2	0.1	-6.0	-0.9	-1.6	12.6	1.2	6.4	0.6	-1.0	-0.1	-10.3	1.0
1976	2.9	1.8	8.7	0.6	-0.1	0.0	0.2	4.2	0.4	2.5	0.2	16.6	1.2	6.7	-0.6
1977	4.0	2.4	0.5	0.0	-0.5	-0.1	0.0	4.2	0.4	9.5	0.8	11.7	1.0	4.1	-0.3
1978	5.3	3.2	5.6	0.4	4.5	0.5	-0.1	5.2	0.5	14.2	1.3	-0.3	0.0	6.9	-0.6
1979	6.5	3.9	-0.9	-0.1	12.8	1.5	0.3	4.2	0.4	2.7	0.3	4.3	0.4	12.9	-1.1
1980	1.1	0.6	-9.2	-0.6	7.9	1.0	0.0	3.1	0.3	-4.8	-0.5	17.0	1.4	-7.8	0.7
1981	2.5	1.3	-2.7	-0.2	3.8	0.7	-0.1	5.4	0.8	2.8	0.3	13.4	1.8	2.4	-0.3
1982	4.7	2.4	-1.3	-0.1	1.2	0.2	0.1	4.2	0.6	-1.7	-0.2	1.5	0.2	-0.6	0.1
1983	3.4	1.8	-4.1	-0.2	2.6	0.4	-0.3	4.6	0.7	0.3	0.0	5.0	0.7	-3.2	0.4
1984	3.1	1.7	-2.0	-0.1	8.7	1.4	0.2	3.0	0.4	-1.2	-0.1	15.4	2.0	10.6	-1.2
1985	4.1	2.2	3.6	0.2	9.2	1.5	0.2	1.3	0.2	-1.1	-0.1	5.3	0.8	-2.6	0.3
1986	3.7	1.9	7.1	0.3	6.2	1.1	0.1	3.2	0.5	7.6	0.6	-5.0	-0.7	4.3	-0.5
1987	4.4	2.3	21.8	1.0	6.8	1.2	-0.2	3.6	0.5	9.0	0.7	0.1	0.0	9.4	-0.7
1988	5.2	2.7	12.2	0.7	17.4	3.0	0.4	3.8	0.5	3.3	0.3	6.8	0.7	19.0	-1.4
1989	4.9	2.5	-0.8	0.0	11.7	2.2	0.0	2.5	0.3	2.4	0.2	9.6	0.9	17.8	-1.4
1990	4.8	2.5	-0.7	0.0	9.2	1.8	-0.2	3.5	0.5	4.1	0.3	7.4	0.8	8.2	-0.7
1991	2.2	1.1	-5.0	-0.3	5.5	1.1	0.2	4.0	0.5	1.9	0.1	5.4	0.6	-1.1	0.1
1992	2.3	1.2	-5.8	-0.3	-7.5	-1.6	-0.4	2.7	0.4	13.3	1.0	4.6	0.5	-0.7	0.1
1993	1.1	0.6	0.5	0.0	-12.3	-2.3	-0.1	3.5	0.5	8.3	0.7	0.8	0.1	-1.2	0.1
1994	2.3	1.2	5.9	0.3	-5.4	-0.9	0.0	3.8	0.6	-1.1	-0.1	4.4	0.4	8.3	-0.6
1995	2.5	1.3	-4.8	-0.3	8.3	1.2	0.4	3.9	0.6	0.4	0.0	4.2	0.4	12.9	-0.9
1996	2.1	1.1	11.1	0.5	5.5	0.9	0.1	2.3	0.4	5.7	0.5	4.8	0.4	11.0	-0.8
1997	0.7	0.4	-11.6	-0.6	4.0	0.6	0.1	1.4	0.2	-6.8	-0.6	11.1	1.0	0.3	0.0
1998	-0.6	-0.3	-13.4	-0.6	-1.2	-0.2	-0.2	1.2	0.2	-4.1	-0.4	-2.4	-0.3	-6.7	0.6
1999	1.2	0.6	0.1	0.0	-4.9	-0.8	-1.0	3.5	0.6	6.2	0.5	1.9	0.2	3.6	-0.3
2000	1.6	0.9	0.1	0.0	6.4	1.0	0.6	3.9	0.6	-9.7	-0.8	12.7	1.3	9.3	-0.8
2001	1.9	1.0	-4.4	-0.2	0.0	0.0	0.1	3.4	0.6	-3.7	-0.3	-6.7	-0.7	1.0	-0.1
2002	1.2	0.7	-3.1	-0.1	-5.8	-0.9	-0.4	2.7	0.5	-4.7	-0.3	7.8	0.8	0.7	-0.1
2003	0.7	0.4	-1.3	0.0	2.4	0.3	0.3	1.8	0.3	-7.0	-0.5	9.5	1.0	3.4	-0.3
2004	1.3	0.7	1.7	0.1	3.8	0.5	0.4	1.2	0.2	-9.0	-0.6	14.3	1.7	8.1	-0.8
2005	1.2	0.7	-0.5	0.0	8.5	1.2	-0.2	0.8	0.1	-8.2	-0.5	7.2	0.9	6.1	-0.7
2006	1.0	0.6	0.7	0.0	2.1	0.3	-0.1	0.1	0.0	-4.9	-0.3	10.3	1.4	4.7	-0.6
2007	0.9	0.5	-9.5	-0.4	1.0	0.2	0.3	1.2	0.2	-5.4	-0.3	8.7	1.4	2.2	-0.3
2008	-1.0	-0.6	-6.6	-0.2	-2.8	-0.4	0.2	-0.1	0.0	-4.9	-0.2	1.6	0.3	0.7	-0.1
2009	-0.7	-0.4	-16.4	-0.6	-13.4	-2.1	-1.6	2.0	0.4	6.8	0.3	-23.4	-4.1	-15.7	2.7
2010	2.4	1.4	-3.7	-0.1	-0.9	-0.1	1.0	1.9	0.4	-2.2	-0.1	24.9	3.1	11.2	-1.3
2011	-0.4	-0.2	4.9	0.1	4.0	0.5	0.2	1.9	0.4	-6.3	-0.3	-0.2	0.0	5.8	-0.8
2012	2.0	1.2	2.5	0.1	4.1	0.6	0.0	1.7	0.3	2.7	0.1	-0.1	0.0	5.4	-0.8
2013	2.4	1.4	8.0	0.2	3.7	0.5	-0.4	1.5	0.3	6.7	0.3	0.8	0.1	3.3	-0.5
2014	-0.9	-0.5	-4.3	-0.1	5.4	0.8	0.1	0.5	0.1	0.7	0.0	9.3	1.5	8.3	-1.5
2015	-0.2	-0.1	-1.1	0.0	3.3	0.5	0.3	1.5	0.3	-1.7	-0.1	2.9	0.5	0.8	-0.2
2016	-0.1	-0.1	5.9	0.2	-1.5	-0.2	-0.1	1.4	0.3	-0.3	0.0	1.7	0.3	-1.6	0.3
2017	1.1	0.6	2.1	0.1	3.9	0.6	0.0	0.3	0.1	0.7	0.0	6.8	1.1	3.5	-0.5
2018	0.4	0.2	-5.8	-0.2	3.9	0.6	0.2	0.8	0.2	-3.3	-0.2	3.3	0.6	3.4	-0.6

(備考) 1. 内閣府「国民経済計算」による。

2. 各項目とも、1980年以前は「平成10年度国民経済計算(1990年基準・68SNA)」、1981年から1994年までは「支出側GDP系列簡易週及(2011年基準・08SNA)」、1995年以降は「2019年1-3月期四半期別GDP速報(2次速報値)」に基づく。

3. 寄与度については、1980年度以前は次式により算出した。

$$\text{寄与度} = (\text{当年度の実数} - \text{前年度の実数}) / (\text{前年度の国内総支出 (GDP) の実数}) \times 100$$

1981年以降は次式により算出した。

$$\% \Delta_{i,(t-1) \rightarrow t} = 100 \cdot \frac{P_{it} \cdot q_{it-1}}{\sum_i P_{it-1} \cdot q_{it-1}} \cdot \left(\frac{q_{it}}{q_{it-1}} - 1 \right)$$

ただし、 P_{it} : t年度の低位項目デフレーター、 q_{it} : t年度の低位項目数量指数

国民経済計算 (5/5)

年 末	国 民 総 資 産			国 富			
	10億円	名目GDP 比 率	構 成 比 %			10億円	名目GDP 比 率
			実物資産 (除土地等)	土地等	金融資産		
1955	51,422.0	5.89	32.6	30.6	36.8	32,704.7	3.74
1956	60,322.2	6.13	31.8	29.8	38.4	37,103.0	3.77
1957	68,244.2	6.02	29.8	29.9	40.3	40,481.3	3.57
1958	76,193.1	6.33	27.0	30.6	42.4	43,752.0	3.63
1959	89,131.9	6.48	25.5	30.2	44.4	49,584.9	3.60
1960	107,840.0	6.45	23.7	31.7	44.6	59,819.6	3.58
1961	133,283.4	6.61	23.5	31.0	45.6	72,297.0	3.58
1962	156,357.7	6.83	22.3	31.3	46.4	83,461.1	3.64
1963	183,270.6	6.99	21.8	29.3	48.9	92,923.6	3.55
1964	213,870.8	6.94	21.5	29.1	49.4	107,292.4	3.48
1965	241,570.7	7.04	21.2	27.9	50.9	118,028.4	3.44
1966	280,648.7	7.05	21.2	27.8	51.0	137,212.2	3.44
1967	333,694.7	7.15	21.0	28.2	50.8	163,842.2	3.51
1968	394,566.2	7.14	20.7	29.4	49.9	197,671.5	3.58
1969	476,211.0	7.33	20.6	30.0	49.4	241,579.4	3.72
	499,408.6	7.69	19.6	28.6	51.7	241,682.8	3.72
1970	590,573.4	7.72	20.5	29.4	50.1	296,467.3	3.87
1971	702,445.3	8.34	20.0	29.8	50.2	352,859.8	4.19
1972	932,810.6	9.67	18.8	31.5	49.7	473,379.9	4.91
1973	1,178,254.6	10.04	20.6	32.0	47.4	624,072.1	5.32
1974	1,300,905.2	9.29	23.4	29.1	47.5	685,723.9	4.89
1975	1,438,800.4	9.30	23.1	28.1	48.7	739,585.8	4.78
1976	1,627,933.8	9.37	23.3	26.6	50.1	814,906.7	4.69
1977	1,781,916.0	9.20	23.2	26.0	50.8	883,505.2	4.56
1978	2,031,898.0	9.53	22.3	25.9	51.7	989,289.6	4.64
1979	2,335,455.9	10.10	22.7	27.0	50.3	1,166,035.8	5.04
1980	2,642,194.0	10.54	22.4	28.2	49.4	1,339,614.4	5.34
	2,864,276.8	11.43	21.2	26.1	52.7	1,363,008.4	5.44
1981	3,160,372.8	11.76	20.0	26.7	53.3	1,484,720.7	5.52
1982	3,416,324.6	12.09	19.3	26.5	54.2	1,575,452.3	5.58
1983	3,699,899.5	12.53	18.2	25.5	56.3	1,629,378.0	5.52
1984	4,006,993.9	12.80	17.5	24.4	58.1	1,699,381.1	5.43
1985	4,377,491.7	13.12	16.5	24.3	59.2	1,811,019.5	5.43
1986	5,094,260.6	14.54	14.4	26.3	59.3	2,113,913.1	6.03
1987	5,962,689.6	16.28	13.0	29.4	57.6	2,579,662.1	7.04
1988	6,716,329.3	17.06	12.2	28.9	58.9	2,836,726.9	7.21
1989	7,710,418.9	18.29	11.9	29.4	58.7	3,231,062.4	7.67
1990	7,936,547.0	17.50	12.6	31.2	56.1	3,531,467.2	7.79
1991	7,987,085.8	16.54	13.4	28.7	57.8	3,422,746.4	7.09
1992	7,804,398.3	15.76	14.3	26.6	59.1	3,265,515.1	6.60
1993	7,903,074.8	15.96	14.3	25.1	60.6	3,192,859.5	6.45
1994	8,044,314.4	16.04	14.3	23.9	61.8	3,150,014.4	6.28
	8,507,542.5	16.96	18.0	23.2	58.9	3,578,668.8	7.14
1995	8,650,025.0	16.88	17.9	21.8	60.3	3,521,329.1	6.87
1996	8,813,933.3	16.76	18.3	21.0	60.7	3,567,258.6	6.78
1997	8,956,277.9	16.77	18.4	20.2	61.4	3,585,675.7	6.71
1998	8,997,460.5	17.04	18.3	19.4	62.3	3,523,195.8	6.67
1999	9,195,140.2	17.69	17.9	18.1	63.9	3,400,952.9	6.54
2000	9,091,106.4	17.26	18.4	17.4	64.2	3,387,428.0	6.43
2001	8,929,836.8	17.07	18.6	16.7	64.7	3,331,814.9	6.37
2002	8,807,400.2	17.07	18.7	16.0	65.2	3,236,619.8	6.27
2003	8,793,974.6	17.06	18.9	15.2	65.9	3,175,142.3	6.16
2004	8,879,390.0	17.04	19.0	14.4	66.7	3,146,539.2	6.04
2005	9,245,560.0	17.64	18.5	13.6	67.9	3,151,024.2	6.01
2006	9,286,524.3	17.63	18.8	13.7	67.5	3,237,566.2	6.14
2007	9,176,710.7	17.26	19.5	14.3	66.2	3,347,868.7	6.30
2008	8,792,136.7	16.88	20.5	14.7	64.8	3,322,619.2	6.38
2009	8,693,106.3	17.76	20.0	14.2	65.7	3,248,372.0	6.64
2010	8,710,807.7	17.41	19.9	13.8	66.2	3,196,527.0	6.39
2011	8,685,128.6	17.67	19.9	13.5	66.6	3,166,000.9	6.44
2012	8,893,014.9	17.97	19.3	13.0	67.7	3,170,660.7	6.41
2013	9,448,887.2	18.78	18.6	12.1	69.3	3,226,460.2	6.41
2014	9,894,264.7	19.25	18.1	11.6	70.3	3,304,408.1	6.43
2015	10,156,402.3	19.12	17.7	11.4	70.9	3,296,973.6	6.21
2016	10,433,262.2	19.47	17.3	11.4	71.3	3,332,211.3	6.22
2017	10,892,964.8	19.98	17.0	11.1	72.0	3,383,720.9	6.21

(備考) 1. 1955年末から1969年末残高(上段)は「長期週及推計国民経済計算報告(昭和30年～平成10年)(1990年基準・68SNA)」による。1969年末(下段)から1980年末残高(上段)は「平成10年度国民経済計算(1990年基準・68SNA)」による。推計方法が異なるため、1969年末の計数は異なる。1980年末(下段)から1994年末残高(上段)は「平成21年度国民経済計算(1990年基準・93SNA)」及び「支出側GDP系列簡易週及(2011年基準・08SNA)」による。推計方法が異なるため、1980年末の計数は異なる。1994年末(下段)以降は、「平成29年度国民経済計算(2011年基準・08SNA)」による。推計方法が異なるため、1994年末の計数は異なる。

2. 土地等には、土地、鉱物・エネルギー資源、非育成生物資源を含む。

家計 (1/1)

暦年	個人消費		賃金			住宅	
	家計貯蓄率 %	新車新規登録・ 届出台数 (乗用車) 台	乗用車保有台数 (100世帯当たり) (年度末値) 台	春季賃上げ率 %	現金給与総額 伸び率 %	新設着工戸数 千戸	前年比
1960	14.5	145,227	-	-	-	424	11.5
1961	15.9	229,057	-	-	-	536	26.4
1962	15.6	259,269	-	-	-	586	9.4
1963	14.9	371,076	-	-	-	689	17.5
1964	15.4	493,536	-	-	-	751	9.1
1965	15.8	586,287	-	10.6	-	843	12.1
1966	15.0	740,259	9.8	10.6	-	857	1.7
1967	14.1	1,131,337	13.3	12.5	-	991	15.7
1968	16.9	1,569,404	17.6	13.6	-	1,202	21.2
1969	17.1	2,036,677	22.6	15.8	-	1,347	12.1
1970	17.7	2,379,137	26.8	18.5	-	1,485	10.2
1971	17.8	2,402,757	32.0	16.9	-	1,464	-1.4
1972	18.2	2,627,087	38.8	15.3	-	1,808	23.5
1973	20.4	2,953,026	42.3	20.1	-	1,905	5.4
1974	23.2	2,286,795	45.0	32.9	-	1,316	-30.9
1975	22.8	2,737,641	47.2	13.1	-	1,356	3.1
1976	23.2	2,449,429	55.0	8.8	-	1,524	12.4
1977	21.8	2,500,095	55.6	8.8	-	1,508	-1.0
1978	20.8	2,856,710	60.8	5.9	-	1,549	2.7
1979	18.2	3,036,873	64.1	6.0	-	1,493	-3.6
1980	17.7	2,854,175	64.9	6.74	-	1,269	-15.0
1981	18.6	2,866,695	71.7	7.68	-	1,152	-9.2
1982	17.3	3,038,272	76.4	7.01	-	1,146	-0.5
1983	16.8	3,135,611	79.2	4.40	-	1,137	-0.8
1984	16.7	3,095,554	83.6	4.46	-	1,187	4.4
1985	16.2	3,252,299	84.5	5.03	-	1,236	4.1
1986	15.4	3,322,888	91.3	4.55	-	1,365	10.4
1987	13.7	3,477,770	94.5	3.56	-	1,674	22.7
1988	14.2	3,980,958	104.1	4.43	-	1,685	0.6
1989	14.1	4,760,094	108.0	5.17	-	1,663	-1.3
1990	13.5	5,575,234	112.3	5.94	-	1,707	2.7
1991	15.1	5,416,437	114.2	5.65	4.4	1,370	-19.7
1992	14.7	5,097,467	116.1	4.95	2.0	1,403	2.4
1993	14.2	4,805,543	116.2	3.89	0.3	1,486	5.9
1994	12.9	4,860,586	118.6	3.13	1.5	1,570	5.7
1995	11.8	5,119,052	121.0	2.83	1.1	1,470	-6.4
1996	10.3	5,394,616	125.1	2.86	1.1	1,643	11.8
1997	10.4	5,182,296	127.8	2.90	1.6	1,387	-15.6
1998	11.8	4,647,978	126.7	2.66	-1.3	1,198	-13.6
1999	10.5	4,656,901	130.7	2.21	-1.5	1,215	1.4
2000	8.8	4,803,573	132.7	2.06	0.1	1,230	1.3
2001	5.6	4,790,044	137.3	2.01	-1.6	1,174	-4.6
2002	4.8	4,790,493	143.8	1.66	-2.9	1,151	-1.9
2003	4.3	4,707,766	142.3	1.63	-0.7	1,160	0.8
2004	3.4	4,760,735	134.3	1.67	-0.7	1,189	2.5
2005	3.4	4,740,679	139.1	1.71	0.6	1,236	4.0
2006	2.4	4,633,871	140.2	1.79	0.3	1,290	4.4
2007	2.4	4,392,814	140.3	1.87	-1.0	1,061	-17.8
2008	2.5	4,220,654	137.0	1.99	-0.3	1,094	3.1
2009	4.2	3,917,514	139.4	1.83	-3.9	788	-27.9
2010	3.8	4,205,229	136.9	1.82	0.5	813	3.1
2011	4.1	3,519,891	141.8	1.83	-0.2	834	2.6
2012	2.7	4,566,334	138.4	1.78	-0.9	883	5.8
2013	0.3	4,555,623	128.6	1.80	-0.2	980	11.0
2014	-0.6	4,693,326	129.2	2.19	0.5	892	-9.0
2015	0.8	4,209,434	131.1	2.38	0.1	909	1.9
2016	2.5	4,140,336	125.2	2.14	0.6	967	6.4
2017	2.1	4,381,222	128.4	2.11	0.4	965	-0.3
2018	-	4,385,744	126.3	2.26	1.4	942	-2.3
2018年4-6月	-	1,098,334	-	-	1.7	966	-2.0
2018年7-9月	-	1,096,945	-	-	0.9	950	-0.2
2018年10-12月	-	1,113,708	-	-	1.5	955	0.6
2019年1-3月	-	1,074,656	-	-	-1.0	942	5.2
2019年4-6月	-	P 1,135,877	-	-	-	-	-

- (備考) 1. 内閣府「国民経済計算」、「消費動向調査」、日本自動車販売協会連合会及び全国軽自動車協会連合会資料、厚生労働省「毎月勤労統計調査」(事業所規模5人以上)による。四半期の数値は前年同月比。Pは速報値。
 2. 春闘賃上げ率は厚生労働省調べ(主要企業)。79年以前は単純平均、80年以降は加重平均。
 3. 現金給与総額は事業所規模5人以上の値。2013年以降は再集計値。
 4. 新設着工戸数は国土交通省「建築着工統計」による。四半期別の戸数は年率季節調整値による。
 5. 家計貯蓄率は、1980年より93SNA、1994年より08SNAによる。乗用車保有台数は「消費動向調査」の一般世帯の値。
 6. 新車新規登録・届出台数は、1985年以降登録ナンバーベースの値。四半期はナンバーベース、内閣府による季節調整値。

企業 (1/2)

暦年	設備投資			鉱工業指数			
	設備投資名目 GDP比率	生産指数		出荷指数		在庫指数	
		%	2015年=100	前年比	2015年=100	前年比	2015年=100
1960	18.2	13.6	24.8	13.4	22.9	13.4	24.3
1961	20.2	16.4	19.4	15.8	18.0	17.5	31.7
1962	19.2	17.7	8.3	17.2	8.2	20.9	20.6
1963	18.1	19.7	10.1	19.0	10.5	21.7	5.5
1964	18.3	22.8	15.7	21.8	15.0	25.9	19.4
1965	15.7	23.7	3.7	22.8	4.1	27.8	6.9
1966	15.8	26.9	13.2	25.9	13.7	28.3	2.2
1967	17.8	32.1	19.4	30.5	17.5	33.4	18.1
1968	18.7	37.0	17.7	35.3	16.2	40.7	25.3
1969	20.2	42.9	16.0	41.1	16.4	47.5	16.8
1970	21.0	48.9	13.8	46.4	13.0	58.1	22.5
1971	19.0	50.1	2.6	47.8	3.1	63.6	9.1
1972	17.5	53.7	7.3	52.0	8.6	60.4	-4.9
1973	18.5	61.7	17.5	59.4	15.4	62.4	3.7
1974	18.4	59.2	-4.0	56.2	-5.3	89.4	43.2
1975	16.4	52.7	-11.0	52.0	-7.5	81.5	-8.9
1976	15.1	58.7	11.1	57.4	10.3	87.4	7.3
1977	14.1	61.1	4.1	59.6	3.9	90.2	3.0
1978	13.7	64.9	6.2	63.1	5.8	87.7	-2.9
1979	14.9	69.7	7.3	67.4	6.7	90.6	3.3
1980	16.0	73.0	4.7	69.3	2.9	98.2	8.3
1981	15.7	73.7	1.0	69.7	0.6	94.7	-3.6
1982	15.3	74.0	0.3	69.3	-0.7	93.1	-1.5
1983	14.6	76.1	3.6	71.6	3.5	87.8	-5.2
1984	15.0	83.4	9.4	77.4	8.2	94.6	7.6
1985	16.5	86.4	3.7	80.2	3.4	98.0	3.5
1986	16.5	86.2	-0.2	80.6	0.5	96.8	-1.2
1987	16.4	89.2	3.4	83.7	3.9	93.9	-3.0
1988	17.7	97.8	9.5	91.2	8.7	98.9	5.4
1989	19.3	103.5	5.8	96.5	5.9	107.1	8.3
1990	20.0	107.7	4.1	101.3	4.8	106.4	-0.7
1991	20.1	109.5	1.7	102.7	1.5	120.7	13.4
1992	18.3	102.8	-6.1	97.5	-5.1	119.6	-0.8
1993	16.3	98.8	-4.5	94.7	-3.7	117.3	-3.5
1994	15.1	99.9	0.9	95.6	0.9	111.8	-4.6
1995	15.7	103.0	3.2	98.0	2.6	118.0	5.5
1996	15.9	105.4	2.3	100.7	2.7	117.6	-0.3
1997	16.2	109.2	3.6	104.7	4.0	124.7	6.0
1998	16.0	101.7	-7.2	98.8	-6.6	114.7	-7.4
1999	15.2	101.9	0.2	99.9	1.1	106.8	-6.9
2000	15.7	107.8	5.7	105.8	5.8	109.0	2.1
2001	15.4	100.5	-6.8	99.0	-6.3	108.2	-0.7
2002	14.4	99.3	-1.3	98.8	-0.2	99.5	-8.0
2003	14.4	102.2	3.3	102.2	4.0	96.7	-2.4
2004	14.5	107.1	4.9	107.2	4.8	96.6	-0.1
2005	15.6	108.6	1.3	108.7	1.4	101.1	4.8
2006	15.8	113.4	4.5	113.7	4.6	104.7	3.5
2007	15.8	116.7	2.8	117.1	3.1	106.0	1.3
2008	15.8	112.7	-3.4	112.4	-3.2	113.2	4.8
2009	14.1	88.1	-21.9	88.0	-21.7	93.3	-17.6
2010	13.5	101.8	15.6	101.6	15.5	95.5	2.4
2011	14.1	98.9	-2.8	97.8	-3.7	97.5	2.0
2012	14.5	99.6	0.6	99.0	1.2	102.6	5.2
2013	14.9	99.2	-1.3	100.7	-0.5	94.7	-5.0
2014	15.6	101.2	2.0	101.4	0.7	100.3	5.9
2015	15.7	100.0	-1.2	100.0	-1.4	98.0	-2.3
2016	15.2	100.0	0.0	99.7	-0.3	94.9	-3.2
2017	15.6	103.1	3.1	102.2	2.5	98.8	4.1
2018	16.2	104.2	1.1	103.0	0.8	100.5	1.7
2012年1-3月	14.4	103.1	6.6	103.5	5.9	101.8	12.1
2012年4-6月	14.7	100.9	6.8	100.4	10.3	102.3	5.3
2012年7-9月	14.6	97.6	-3.9	96.1	-3.6	104.2	5.3
2012年10-12月	14.5	95.8	-5.9	94.9	-6.4	102.5	5.2
2013年1-3月	14.4	96.3	-7.8	98.0	-6.3	99.5	-3.0
2013年4-6月	14.9	98.4	-3.0	100.0	-3.5	97.0	-2.9
2013年7-9月	15.1	100.3	2.3	101.4	1.5	97.1	-3.5
2013年10-12月	15.4	101.6	5.8	102.9	6.5	96.9	-4.3
2014年1-3月	15.6	103.6	8.2	104.5	7.4	95.3	-1.2
2014年4-6月	15.4	100.6	2.7	100.2	0.9	99.8	3.1
2014年7-9月	15.6	100.1	-0.8	100.2	-0.8	101.6	4.1
2014年10-12月	15.6	100.2	-1.5	100.6	-1.9	102.5	6.2
2015年1-3月	15.8	100.7	-2.4	100.9	0.2	100.2	5.2
2015年4-6月	15.6	99.8	-1.1	99.9	2.8	99.0	-0.8
2015年7-9月	15.7	99.8	-0.7	100.0	2.0	99.4	-2.2
2015年10-12月	15.6	99.7	-0.3	99.3	2.4	100.1	-2.3
2016年1-3月	15.3	99.7	-1.0	99.4	-1.7	100.4	0.2
2016年4-6月	15.1	99.0	-1.0	98.8	-1.1	100.1	1.2
2016年7-9月	15.0	100.3	0.3	99.8	-0.4	100.0	0.5
2016年10-12月	15.2	101.7	1.6	101.5	1.8	97.0	-3.2
2017年1-3月	15.5	101.3	2.4	100.7	2.1	98.9	-1.4
2017年4-6月	15.5	103.2	4.4	102.3	3.8	99.0	-1.0
2017年7-9月	15.7	103.2	2.5	102.4	2.3	99.1	-1.0
2017年10-12月	15.8	104.4	3.1	103.1	2.1	101.1	4.1
2018年1-3月	15.9	103.5	1.7	102.2	0.8	103.6	5.1
2018年4-6月	16.4	104.3	1.3	103.6	1.6	101.6	2.5
2018年7-9月	16.1	103.6	0.1	102.4	-0.3	102.0	3.5
2018年10-12月	16.5	105.0	1.3	103.4	1.1	102.9	1.7
2019年1-3月	16.3	102.4	-1.7	101.2	-1.6	103.8	0.2

(備考) 1. 設備投資名目GDP比率は内閣府「四半期別GDP速報」、鉱工業指数は経済産業省「鉱工業指数」による。
2. 鉱工業指数の前年比は、原指数の前年同期比。
3. 生産、出荷及び在庫の四半期の指数は、季節調整値。在庫指数は、期末値。

企業 (2/2)

暦年	鉱工業指数		第3次産業 活動指数	企業収益		倒産 銀行取引停止 処分者件数 件
	在庫率指数	製造工業 稼働率指数		経常利益	売上高経常 利益率	
1955	-	-	-	32.5	2.8	-
1956	-	-	-	59.3	3.4	-
1957	-	-	-	9.6	3.1	-
1958	-	-	-	-22.7	2.4	-
1959	-	-	-	76.8	3.5	-
1960	-	-	-	40.7	3.8	-
1961	-	-	-	20.2	3.6	-
1962	-	-	-	-1.9	3.2	-
1963	-	-	-	25.5	3.3	-
1964	-	-	-	10.6	2.9	-
1965	-	-	-	-4.5	2.5	10,152
1966	-	-	-	42.2	3.0	11,058
1967	-	-	-	39.4	3.3	13,683
1968	67.6	-	-	19.5	3.4	13,240
1969	68.5	-	-	30.2	3.6	10,658
1970	72.2	-	-	13.7	3.4	11,589
1971	83.2	-	-	-17.4	2.6	11,489
1972	76.8	-	-	30.3	2.9	9,544
1973	64.8	-	-	78.9	3.8	10,862
1974	89.6	-	-	-27.3	2.2	13,605
1975	101.2	-	-	-32.6	1.4	14,477
1976	90.0	-	-	72.9	2.1	16,842
1977	91.3	-	-	8.0	2.1	18,741
1978	84.0	112.3	-	34.3	2.6	15,526
1979	77.6	119.0	-	31.9	3.0	14,926
1980	84.4	119.1	-	10.0	2.8	16,635
1981	88.4	113.7	-	-8.2	2.4	15,683
1982	88.8	110.3	-	-4.4	2.2	14,824
1983	84.5	111.7	-	12.3	2.4	15,848
1984	82.2	118.2	-	17.9	2.6	16,976
1985	85.7	118.4	-	3.9	2.6	15,337
1986	87.3	113.0	-	-1.6	2.5	13,578
1987	82.2	113.1	-	27.6	3.0	9,040
1988	77.8	119.7	75.9	25.6	3.4	7,819
1989	79.9	122.0	80.6	14.7	3.7	5,550
1990	78.9	123.3	84.8	-6.9	3.1	5,292
1991	84.3	120.7	88.0	-8.8	2.7	9,066
1992	92.5	110.8	88.5	-26.2	2.0	10,728
1993	93.6	105.2	89.1	-12.1	1.8	10,352
1994	89.9	104.8	90.5	11.9	1.9	10,246
1995	91.4	107.4	92.1	10.9	2.0	10,742
1996	92.3	108.5	94.5	21.9	2.4	10,722
1997	91.5	112.2	95.5	4.8	2.5	12,048
1998	100.9	103.7	95.1	-26.4	1.9	13,356
1999	92.3	103.4	95.2	17.7	2.3	10,249
2000	89.5	108.0	97.0	33.7	3.0	12,160
2001	98.7	99.8	98.0	-15.5	2.5	11,693
2002	91.2	100.9	98.0	-0.7	-2.7	10,730
2003	86.8	105.4	98.9	12.6	3.0	8,189
2004	83.0	110.2	100.6	27.7	3.6	6,374
2005	85.2	111.6	102.5	11.8	3.9	5,489
2006	85.3	114.6	104.4	9.1	4.0	5,227
2007	85.4	115.7	105.4	3.6	4.0	5,257
2008	93.6	110.4	103.8	-26.3	3.0	5,687
2009	112.6	82.8	98.9	-35.3	2.3	4,568
2010	88.5	99.0	100.0	68.1	3.5	3,134
2011	95.7	94.8	100.1	-6.0	3.4	2,609
2012	100.2	96.8	101.9	8.8	3.8	2,390
2013	95.7	98.6	102.7	19.7	4.6	1,820
2014	97.2	102.8	102.3	10.9	5.0	1,465
2015	100.0	100.0	103.2	7.5	5.4	1,236
2016	101.0	98.5	103.9	1.5	5.5	1,062
2017	100.6	102.3	104.7	13.2	5.9	899
2018	104.6	103.1	105.9	3.7	5.9	762
2015年1-3月	100.3	101.3	103.1	0.4	5.2	313
2015年4-6月	98.9	99.8	103.2	23.8	5.7	348
2015年7-9月	100.0	99.4	103.4	9.0	5.3	279
2015年10-12月	100.5	99.2	103.3	-1.7	5.3	296
2016年1-3月	100.6	98.0	103.7	-9.3	5.0	275
2016年4-6月	102.6	96.9	103.7	-10.0	5.1	276
2016年7-9月	101.6	98.6	104.0	11.5	5.9	272
2016年10-12月	98.0	100.4	104.1	16.9	6.1	239
2017年1-3月	100.2	100.7	104.0	26.6	6.0	237
2017年4-6月	100.3	102.8	104.8	22.6	5.9	242
2017年7-9月	99.6	102.5	104.8	5.5	5.9	219
2017年10-12月	102.6	103.8	105.3	0.9	5.9	201
2018年1-3月	104.3	102.2	105.4	0.2	5.8	195
2018年4-6月	104.0	103.3	105.9	17.9	6.7	195
2018年7-9月	105.0	101.9	105.8	2.2	5.7	199
2018年10-12月	105.6	104.7	106.7	-7.0	5.4	173
2019年1-3月	105.9	100.5	106.7	10.3	6.1	173

- (備考) 1. 鉱工業指数及び第3次産業活動指数は、経済産業省「鉱工業指数」「第3次産業活動指数」による。斜字体は速報値。
 2. 在庫率指数は、季節調整済み値。在庫率指数及び第3次産業活動指数の四半期の指数は季節調整値。
 3. 企業収益は財務省「法人企業統計季報」による。全規模・全産業（除く金融業、保険業）ベース。
 4. 四半期の売上高経常利益率は季節調整値。
 5. 銀行取引停止処分者件数は全国銀行協会「全国法人取引停止処分者の負債状況」による。

人口・雇用 (1/2)

暦年	人 口			雇 用	
	総人口 万人	平均世帯人員 人	合計特殊出生率 人	労働力人口 万人	労働力人口比率 %
1960	9,342	4.13	2.00	4,511	69.2
1961	9,429	3.97	1.96	4,562	69.1
1962	9,518	3.95	1.98	4,614	68.3
1963	9,616	3.81	2.00	4,652	67.1
1964	9,718	3.83	2.05	4,710	66.1
1965	9,828	3.75	2.14	4,787	65.7
1966	9,904	3.68	1.58	4,891	65.8
1967	10,020	3.53	2.23	4,983	65.9
1968	10,133	3.50	2.13	5,061	65.9
1969	10,254	3.50	2.13	5,098	65.5
1970	10,372	3.45	2.13	5,153	65.4
1971	10,515	3.38	2.16	5,186	65.0
1972	10,760	3.32	2.14	5,199	64.4
1973	10,910	3.33	2.14	5,326	64.7
1974	11,057	3.33	2.05	5,310	63.7
1975	11,194	3.35	1.91	5,323	63.0
1976	11,309	3.27	1.85	5,378	63.0
1977	11,417	3.29	1.80	5,452	63.2
1978	11,519	3.31	1.79	5,532	63.4
1979	11,616	3.30	1.70	5,596	63.4
1980	11,706	3.28	1.75	5,650	63.3
1981	11,790	3.24	1.74	5,707	63.3
1982	11,873	3.25	1.77	5,774	63.3
1983	11,954	3.25	1.80	5,889	63.8
1984	12,031	3.19	1.81	5,927	63.4
1985	12,105	3.22	1.76	5,963	63.0
1986	12,166	3.22	1.72	6,020	62.8
1987	12,224	3.19	1.69	6,084	62.6
1988	12,275	3.12	1.66	6,166	62.6
1989	12,321	3.10	1.57	6,270	62.9
1990	12,361	3.05	1.54	6,384	63.3
1991	12,410	3.04	1.53	6,505	63.8
1992	12,457	2.99	1.50	6,578	64.0
1993	12,494	2.96	1.46	6,615	63.8
1994	12,527	2.95	1.50	6,645	63.6
1995	12,557	2.91	1.42	6,666	63.4
1996	12,586	2.85	1.43	6,711	63.5
1997	12,616	2.79	1.39	6,787	63.7
1998	12,647	2.81	1.38	6,793	63.3
1999	12,667	2.79	1.34	6,779	62.9
2000	12,693	2.76	1.36	6,766	62.4
2001	12,732	2.75	1.33	6,752	62.0
2002	12,749	2.74	1.32	6,689	61.2
2003	12,769	2.76	1.29	6,666	60.8
2004	12,779	2.72	1.29	6,642	60.4
2005	12,777	2.68	1.26	6,651	60.4
2006	12,790	2.65	1.32	6,664	60.4
2007	12,803	2.63	1.34	6,684	60.4
2008	12,808	2.63	1.37	6,674	60.2
2009	12,803	2.62	1.37	6,650	59.9
2010	12,806	2.59	1.39	6,632	59.6
2011	12,780	2.58	1.39	6,596	59.3
2012	12,752	2.57	1.41	6,565	59.1
2013	12,730	2.51	1.43	6,593	59.3
2014	12,708	2.49	1.42	6,609	59.4
2015	12,711	2.49	1.45	6,625	59.6
2016	12,693	2.47	1.44	6,673	60.0
2017	12,671	2.47	1.43	6,720	60.5
2018	12,644	—	—	6,830	61.5
2018年1-3月	12,659	—	—	6,753	60.8
2018年4-6月	12,650	—	—	6,854	61.7
2018年7-9月	12,653	—	—	6,854	61.7
2018年10-12月	12,644	—	—	6,860	61.8
2019年1-3月	12,632	—	—	6,822	61.5
2019年4-6月	P 12,623	—	—	—	—

(備考) 1. 総務省「人口推計」、「労働力調査（基本集計）」、厚生労働省「国民生活基礎調査」、「人口動態統計」により作成。

2. 総人口は各年10月1日現在。四半期の数値は各期首月1日現在。Pは概算値。

3. 平均世帯人員については95年は兵庫県を除いたものである。

4. 「労働力調査」については72年以前は沖縄を含まない。

人口・雇用 (2/2)

暦年	雇 用					労働時間	
	就業者数 万人	雇用者数 万人	雇用者比率 %	完全失業者数 万人	完全失業率 %	有効求人倍率 倍	総実労働時間 時間
1958	4,298	2,139	49.8	90	2.1	—	—
1959	4,335	2,250	51.9	98	2.2	—	—
1960	4,436	2,370	53.4	75	1.7	—	—
1961	4,498	2,478	55.1	66	1.4	—	—
1962	4,556	2,593	56.9	59	1.3	—	—
1963	4,595	2,672	58.2	59	1.3	0.70	—
1964	4,655	2,763	59.4	54	1.1	0.80	—
1965	4,730	2,876	60.8	57	1.2	0.64	—
1966	4,827	2,994	62.0	65	1.3	0.74	—
1967	4,920	3,071	62.4	63	1.3	1.00	—
1968	5,002	3,148	62.9	59	1.2	1.12	—
1969	5,040	3,199	63.5	57	1.1	1.30	—
1970	5,094	3,306	64.9	59	1.1	1.41	2,239.2
1971	5,121	3,412	66.6	64	1.2	1.12	2,217.6
1972	5,126	3,465	67.6	73	1.4	1.16	2,205.6
1973	5,259	3,615	68.7	68	1.3	1.76	2,184.0
1974	5,237	3,637	69.4	73	1.4	1.20	2,106.0
1975	5,223	3,646	69.8	100	1.9	0.61	2,064.0
1976	5,271	3,712	70.4	108	2.0	0.64	2,094.0
1977	5,342	3,769	70.6	110	2.0	0.56	2,096.4
1978	5,408	3,799	70.2	124	2.2	0.56	2,102.4
1979	5,479	3,876	70.7	117	2.1	0.71	2,114.4
1980	5,536	3,971	71.7	114	2.0	0.75	2,108.4
1981	5,581	4,037	72.3	126	2.2	0.68	2,101.2
1982	5,638	4,098	72.7	136	2.4	0.61	2,096.4
1983	5,733	4,208	73.4	156	2.6	0.60	2,097.6
1984	5,766	4,265	74.0	161	2.7	0.65	2,115.6
1985	5,807	4,313	74.3	156	2.6	0.68	2,109.6
1986	5,853	4,379	74.8	167	2.8	0.62	2,102.4
1987	5,911	4,428	74.9	173	2.8	0.70	2,110.8
1988	6,011	4,538	75.5	155	2.5	1.01	2,110.8
1989	6,128	4,679	76.4	142	2.3	1.25	2,088.0
1990	6,249	4,835	77.4	134	2.1	1.40	2,052.0
1991	6,369	5,002	78.5	136	2.1	1.40	2,016.0
1992	6,436	5,119	79.5	142	2.2	1.08	1,971.6
1993	6,450	5,202	80.7	166	2.5	0.76	1,912.8
1994	6,453	5,236	81.1	192	2.9	0.64	1,904.4
1995	6,457	5,263	81.5	210	3.2	0.63	1,909.2
1996	6,486	5,322	82.1	225	3.4	0.70	1,918.8
1997	6,557	5,391	82.2	230	3.4	0.72	1,899.6
1998	6,514	5,368	82.4	279	4.1	0.53	1,879.2
1999	6,462	5,331	82.5	317	4.7	0.48	1,842.0
2000	6,446	5,356	83.1	320	4.7	0.59	1,858.8
2001	6,412	5,369	83.7	340	5.0	0.59	1,848.0
2002	6,330	5,331	84.2	359	5.4	0.54	1,837.2
2003	6,316	5,335	84.5	350	5.3	0.64	1,845.6
2004	6,329	5,355	84.6	313	4.7	0.83	1,839.6
2005	6,356	5,393	84.8	294	4.4	0.95	1,828.8
2006	6,389	5,478	85.7	275	4.1	1.06	1,842.0
2007	6,427	5,537	86.2	257	3.9	1.04	1,850.4
2008	6,409	5,546	86.5	265	4.0	0.88	1,836.0
2009	6,314	5,489	86.9	336	5.1	0.47	1,767.6
2010	6,298	5,500	87.3	334	5.1	0.52	1,797.6
2011	6,293	5,512	87.6	302	4.6	0.65	1,788.0
2012	6,280	5,513	87.8	285	4.3	0.80	1,808.4
2013	6,326	5,567	88.0	265	4.0	0.93	1,791.6
2014	6,371	5,613	88.1	236	3.6	1.09	1,788.0
2015	6,401	5,663	88.5	222	3.4	1.20	1,784.4
2016	6,465	5,750	88.9	208	3.1	1.36	1,783.2
2017	6,530	5,819	89.1	190	2.8	1.50	1,780.8
2018	6,664	5,936	89.1	166	2.4	1.61	—
2017年10-12月	6,563	5,851	89.2	182	2.7	1.56	—
2018年1-3月	6,634	5,901	89.0	169	2.5	1.59	—
2018年4-6月	6,657	5,930	89.1	165	2.4	1.61	—
2018年7-9月	6,663	5,948	89.3	166	2.4	1.62	—
2018年10-12月	6,703	5,965	89.0	166	2.4	1.62	—
2019年1-3月	6,704	5,980	89.2	169	2.4	1.63	—

(備考) 1. 総務省「労働力調査」、厚生労働省「職業安定業務統計」、「毎月勤労統計調査」(事業所規模30人以上)により作成。

2. 「労働力調査」については72年以前は沖縄県を含まない。

3. 労働力調査の四半期の値は、各月の季節調整値の単純平均である。

物価 (1/1)

暦年	物 価 等					
	国内企業物価指数		消費者物価指数		地価公示価格	
	2015年 = 100	前年比	2015年 = 100	前年比	百円/平方メートル	変動率
1955	-	-	16.9	-1.1	-	-
1956	-	-	17.0	0.3	-	-
1957	-	-	17.5	3.1	-	-
1958	-	-	17.4	-0.4	-	-
1959	-	-	17.6	1.0	-	-
1960	48.1	-	18.3	3.6	-	-
1961	48.7	1.2	19.3	5.3	-	-
1962	47.8	-1.8	20.6	6.8	-	-
1963	48.6	1.7	22.1	7.6	-	-
1964	48.6	0.0	23.0	3.9	-	-
1965	49.2	1.2	24.4	6.6	-	-
1966	50.3	2.2	25.7	5.1	-	-
1967	51.7	2.8	26.7	4.0	-	-
1968	52.2	1.0	28.2	5.3	-	-
1969	53.1	1.7	29.7	5.2	-	-
1970	54.9	3.4	31.5	7.7	-	-
1971	54.4	-0.9	33.5	6.3	-	-
1972	55.3	1.7	35.2	4.9	-	-
1973	64.0	15.7	39.3	11.7	-	-
1974	81.6	27.5	48.4	23.2	-	-
1975	83.9	2.8	54.0	11.7	700	-9.2
1976	88.6	5.6	59.1	9.4	708	0.5
1977	91.5	3.3	63.9	8.1	725	1.5
1978	91.0	-0.5	66.7	4.2	742	2.5
1979	95.6	5.1	69.1	3.7	811	5.2
1980	109.9	15.0	74.5	7.7	930	10.4
1981	111.4	1.4	78.1	4.9	1,071	10.0
1982	111.9	0.4	80.3	2.8	1,268	7.4
1983	111.2	-0.6	81.8	1.9	1,580	4.7
1984	111.3	0.1	83.6	2.3	1,680	3.0
1985	110.5	-0.7	85.4	2.0	1,840	2.4
1986	105.3	-4.7	85.9	0.6	2,315	2.6
1987	102.0	-3.1	85.9	0.1	3,287	7.7
1988	101.5	-0.5	86.5	0.7	4,425	21.7
1989	103.3	1.8	88.5	2.3	4,803	8.3
1990	104.9	1.5	91.2	3.1	5,500	16.6
1991	106.0	1.0	94.3	3.3	5,948	11.3
1992	105.0	-0.9	95.8	1.6	5,477	-4.6
1993	103.4	-1.5	97.1	1.3	4,636	-8.4
1994	101.7	-1.6	97.7	0.7	3,549	-5.6
1995	100.8	-0.9	97.6	-0.1	2,980	-3.0
1996	99.2	-1.6	97.7	0.1	2,617	-4.0
1997	99.8	0.6	99.5	1.8	2,405	-2.9
1998	98.3	-1.5	100.1	0.6	2,273	-2.4
1999	96.9	-1.4	99.8	-0.3	2,107	-4.6
2000	96.9	0.0	99.1	-0.7	1,951	-4.9
2001	94.7	-2.3	98.4	-0.7	1,831	-4.9
2002	92.8	-2.0	97.5	-0.9	1,884	-5.9
2003	91.9	-1.0	97.2	-0.3	1,788	-6.4
2004	93.1	1.3	97.2	0.0	1,703	-6.2
2005	94.6	1.6	96.9	-0.3	1,657	-5.0
2006	96.7	2.2	97.2	0.3	1,675	-2.8
2007	98.4	1.8	97.2	0.0	1,849	0.4
2008	102.9	4.6	98.6	1.4	2,076	1.7
2009	97.5	-5.2	97.2	-1.4	1,939	-3.5
2010	97.4	-0.1	96.5	-0.7	1,768	-4.6
2011	98.8	1.4	96.3	-0.3	1,742	-3.0
2012	98.0	-0.8	96.2	0.0	1,708	-2.6
2013	99.2	1.2	96.6	0.4	1,711	-1.8
2014	102.4	3.2	99.2	2.7	1,750	-0.6
2015	100.0	-2.3	100.0	0.8	1,800	-0.3
2016	96.5	-3.5	99.9	-0.1	1,907	0.1
2017	98.7	2.3	100.4	0.5	2,018	0.4
2018	101.3	2.6	101.3	1.0	2,119	0.7
2019	-	-	-	-	2,246	1.2
2018年4-6月	101.0	2.4	101.0	0.7	-	-
7-9月	101.9	3.1	101.4	1.1	-	-
10-12月	102.0	2.3	101.7	0.8	-	-
2019年1-3月	101.2	0.9	101.5	0.3	-	-

- (備考) 1. 日本銀行「企業物価指数」、総務省「消費者物価指数」、国土交通省「地価公示価格」による。
 2. 69年以前の消費者物価指数は「持家の帰属家賃を除く総合」であり、2015年基準の総合指数とは継続しない。また、70年以前の上昇率は「持家の帰属家賃を除く総合」である。
 3. 地価公示価格は全国の全用途平均の各年1月1日時点の値。変動率は継続地点の前年比。

国際経済 (1/3)

暦年	通関輸出入				
	輸出数量指数		輸入数量指数		製品輸入比率
	2015年 = 100	前年比、%	2015年 = 100	前年比、%	%
1955	-	-	-	-	11.9
1956	-	-	-	-	15.9
1957	-	-	-	-	22.9
1958	-	-	-	-	21.7
1959	-	-	-	-	21.5
1960	3.9	-	4.7	-	22.1
1961	4.1	5.1	6.0	27.7	24.5
1962	4.9	19.5	5.9	-1.7	25.9
1963	5.5	12.2	7.0	18.6	24.5
1964	6.8	23.6	8.0	14.3	25.8
1965	8.7	27.9	8.1	1.3	22.7
1966	10.1	16.1	9.4	16.0	22.8
1967	10.4	3.0	11.5	22.3	26.8
1968	12.8	23.1	12.9	12.2	27.5
1969	15.2	18.8	15.0	16.3	29.5
1970	17.5	15.1	18.1	20.7	30.3
1971	20.9	19.4	18.1	0.0	28.6
1972	22.4	7.2	20.3	12.2	29.6
1973	23.5	4.9	26.1	28.6	30.6
1974	27.6	17.4	25.5	-2.3	23.7
1975	28.2	2.2	22.3	-12.5	20.3
1976	34.3	21.6	24.1	8.1	21.5
1977	37.3	8.7	24.8	2.9	21.5
1978	37.8	1.3	26.5	6.9	26.7
1979	37.3	-1.3	29.3	10.6	26.0
1980	43.7	17.2	27.7	-5.5	22.8
1981	48.2	10.3	27.0	-2.5	24.3
1982	47.1	-2.3	26.8	-0.7	24.9
1983	51.4	9.1	27.3	1.9	27.2
1984	59.5	15.8	30.1	10.3	29.8
1985	62.1	4.4	30.2	0.3	31.0
1986	61.7	-0.6	33.1	9.6	41.8
1987	61.8	0.2	36.2	9.4	44.1
1988	65.1	5.3	42.2	16.6	49.0
1989	67.5	3.7	45.6	8.1	50.3
1990	71.3	5.6	48.2	5.7	50.3
1991	73.1	2.5	50.0	3.7	50.8
1992	74.2	1.5	49.8	-0.4	50.2
1993	73.0	-1.6	52.0	4.4	52.0
1994	74.2	1.6	59.0	13.5	55.2
1995	77.0	3.8	66.3	12.4	59.1
1996	78.0	1.3	70.0	5.6	59.4
1997	87.1	11.7	71.2	1.7	59.3
1998	86.0	-1.3	67.4	-5.4	62.1
1999	87.8	2.1	73.9	9.6	62.5
2000	96.1	9.4	82.0	11.0	61.1
2001	87.0	-9.5	80.4	-2.0	61.4
2002	93.9	7.9	82.0	2.0	62.2
2003	98.5	4.9	87.8	7.1	61.4
2004	109.0	10.6	93.9	7.0	61.3
2005	109.9	0.8	96.6	2.9	58.5
2006	118.4	7.7	100.4	3.8	56.8
2007	124.1	4.8	100.2	-0.2	56.4
2008	122.2	-1.5	99.6	-0.6	50.1
2009	89.7	-26.6	85.3	-14.4	56.1
2010	111.4	24.2	97.1	13.9	55.0
2011	107.2	-3.8	99.6	2.6	51.6
2012	102.0	-4.8	102.0	2.4	50.9
2013	100.5	-1.5	102.3	0.3	51.7
2014	101.1	0.6	102.9	0.6	53.4
2015	100.0	-1.0	100.0	-2.8	61.6
2016	100.5	0.5	98.8	-1.2	66.0
2017	105.9	5.4	102.9	4.2	63.4
2018	107.7	1.7	105.8	2.8	61.9
2018年1~3月	108.9	0.6	105.0	0.6	61.7
2018年4~6月	109.9	0.9	105.2	0.2	62.6
2018年7~9月	105.8	-3.8	104.7	-0.5	61.1
2018年10~12月	106.5	0.7	107.7	2.9	62.1
2019年1~3月	104.0	-2.3	104.0	-3.5	62.6

(備考) 1. 財務省「貿易統計」による。
 2. 前年比、四半期の値については、内閣府試算値。
 3. 四半期の数値は季節調整値。伸び率は前期比。

国際経済 (2/3)

暦年	通関輸出入		国際収支等			
	関税負担率	輸出円建て 比率	貿易収支	輸出額	輸入額	円相場
	%	%	億円	億円	億円	円/ドル
1955	-	-	-	-	-	360.00
1956	-	-	-	-	-	360.00
1957	-	-	-	-	-	360.00
1958	-	-	-	-	-	360.00
1959	-	-	-	-	-	360.00
1960	-	-	-	-	-	360.00
1961	-	-	-	-	-	360.00
1962	-	-	-	-	-	360.00
1963	-	-	-	-	-	360.00
1964	-	-	-	-	-	360.00
1965	-	-	-	-	-	360.00
1966	-	-	8,247	34,939	26,692	360.00
1967	-	-	4,200	37,049	32,849	360.00
1968	-	-	9,096	45,948	36,851	360.00
1969	-	-	13,257	56,190	42,933	360.00
1970	6.9	-	14,188	67,916	53,728	360.00
1971	6.6	-	26,857	81,717	54,860	347.83
1972	6.3	-	27,124	84,870	57,747	303.08
1973	5.0	-	10,018	98,258	88,240	272.18
1974	2.7	-	4,604	159,322	154,718	292.06
1975	2.9	-	14,933	162,503	147,570	296.84
1976	3.3	-	29,173	195,510	166,337	296.49
1977	3.8	-	45,647	211,833	166,187	268.32
1978	4.1	-	51,633	199,863	148,230	210.11
1979	3.1	-	3,598	222,958	219,360	219.47
1980	2.5	-	3,447	285,612	282,165	226.45
1981	2.5	-	44,983	330,329	285,346	220.83
1982	2.6	-	45,572	342,568	296,996	249.26
1983	2.5	-	74,890	345,553	270,663	237.61
1984	2.5	-	105,468	399,936	294,468	237.61
1985	2.6	-	129,517	415,719	286,202	238.05
1986	3.3	-	151,249	345,997	194,747	168.03
1987	3.4	-	132,319	325,233	192,915	144.52
1988	3.4	-	118,144	334,258	216,113	128.20
1989	2.9	-	110,412	373,977	263,567	138.11
1990	2.7	-	100,529	406,879	306,350	144.88
1991	3.3	-	129,231	414,651	285,423	134.59
1992	3.4	-	157,764	420,816	263,055	126.62
1993	3.6	-	154,816	391,640	236,823	111.06
1994	3.4	-	147,322	393,485	246,166	102.18
1995	3.1	-	123,445	402,596	279,153	93.97
1996	2.8	-	90,346	430,153	339,807	108.81
1997	2.5	-	123,709	488,801	365,091	120.92
1998	2.6	-	160,782	482,899	322,117	131.02
1999	2.4	-	141,370	452,547	311,176	113.94
2000	2.1	36.1	126,983	489,635	362,652	107.79
2001	2.2	34.9	88,469	460,367	371,898	121.58
2002	1.9	35.8	121,211	489,029	367,817	125.17
2003	1.9	38.9	124,631	513,292	388,660	115.94
2004	1.7	40.1	144,235	577,036	432,801	108.17
2005	1.5	38.9	117,712	630,094	512,382	110.21
2006	1.4	37.8	110,701	720,268	609,567	116.31
2007	1.3	38.3	141,873	800,236	658,364	117.77
2008	1.2	39.9	58,031	776,111	718,081	103.39
2009	1.4	39.9	53,876	511,216	457,340	93.61
2010	1.3	41.0	95,160	643,914	548,754	87.76
2011	1.3	41.3	-3,302	629,653	632,955	79.77
2012	1.2	39.4	-42,719	619,568	662,287	79.80
2013	-	35.6	-87,734	678,290	766,024	97.71
2014	-	36.1	-104,653	740,747	845,400	105.79
2015	-	35.5	-8,862	752,742	761,604	121.09
2016	-	37.1	55,176	690,927	635,751	108.77
2017	-	36.1	49,113	772,535	723,422	112.13
2018	-	37.3	11,981	812,387	800,405	110.40
2018年1-3月	-	-	8,160	201,078	192,918	108.12
2018年4-6月	-	-	8,559	203,810	195,250	109.07
2018年7-9月	-	-	-696	203,589	204,285	111.41
2018年10-12月	-	-	-913	204,502	205,415	112.88
2019年1-3月(P)	-	-	1,477	192,629	191,152	110.19

- (備考) 1. 関税負担率は財務省調べによる年度の数値。
2. 輸出円建て比率は、財務省「貿易取引通貨別比率」による年半期の数値の平均。
3. 貿易収支、輸出額、輸入額は日本銀行「国際収支統計月報」による。
4. 貿易収支、輸出額、輸入額の1984年以前の数値は、国際収支統計 (IMF 国際収支マニュアル第3版、第4版ベース) のドル表示額を対米ドル円レート (インターバンク直物中心相場、月中平均) で換算したものであり、85年以降の数値とは接続しない。
1985年～95年の数値は、国際収支統計 (同第4版ベース) の計数を、同第5版の概念に組み換えた計数。
1996年～2013年の数値は、国際収支統計 (同第5版ベース) の計数を、同第6版の概念に組み換えた計数。
5. 貿易収支、輸出額、輸入額の四半期の数値は季節調整値。
6. 円相場は、インターバンク直物中心レート (ただし、1970年までは固定レート360円/ドルとした)。
2003年以降は、月次計数の単純平均、02年以前は営業日平均。
7. Pは速報値を示す。

国際経済 (3/3)

暦年	国際収支等						
	経常収支	経常収支 対名目GDP	貿易サービス 収支	金融収支	資本移転等 収支	外貨準備高	対外純資産
	億円	GDP比%	億円	億円	億円	百万ドル	10億円
1955	-	-	-	-	-	-	-
1956	-	-	-	-	-	467	-
1957	-	-	-	-	-	524	-
1958	-	-	-	-	-	861	-
1959	-	-	-	-	-	1,322	-
1960	-	-	-	-	-	1,824	-
1961	-	-	-	-	-	1,486	-
1962	-	-	-	-	-	1,841	-
1963	-	-	-	-	-	1,878	-
1964	-	-	-	-	-	1,999	-
1965	-	-	-	-	-	2,107	-
1966	4,545	1.2	-	-	-	2,074	-
1967	-693	-0.2	-	-	-	2,005	-
1968	3,757	0.7	-	-	-	2,891	-
1969	7,595	1.2	-	-	-	3,496	-
1970	7,052	1.0	-	-	-	4,399	-
1971	19,935	2.5	-	-	-	15,235	-
1972	19,999	2.2	-	-	-	18,365	-
1973	-341	0.0	-	-	-	12,246	-
1974	-13,301	-1.0	-	-	-	13,518	-
1975	-2,001	-0.1	-	-	-	12,815	-
1976	10,776	0.6	-	-	-	16,604	-
1977	28,404	1.5	-	-	-	22,848	-
1978	34,793	1.7	-	-	-	33,019	-
1979	-19,722	-0.9	-	-	-	20,327	-
1980	-25,763	-1.1	-	-	-	25,232	-
1981	11,491	0.4	-	-	-	28,403	-
1982	17,759	0.6	-	-	-	23,262	-
1983	49,591	1.7	-	-	-	24,496	-
1984	83,489	2.7	-	-	-	26,313	-
1985	119,698	3.7	106,736	-	-	26,510	-
1986	142,437	4.2	129,607	-	-	42,239	28,865
1987	121,862	3.4	102,931	-	-	81,479	30,199
1988	101,461	2.7	79,349	-	-	97,662	36,745
1989	87,113	2.1	59,695	-	-	84,895	42,543
1990	64,736	1.5	38,628	-	-	77,053	44,016
1991	91,757	2.0	72,919	-	-	68,980	47,498
1992	142,349	3.0	102,054	-	-	68,685	64,153
1993	146,690	3.0	107,013	-	-	95,589	68,823
1994	133,425	2.7	98,345	-	-	122,845	66,813
1995	103,862	2.0	69,545	-	-	182,820	84,072
1996	74,943	1.4	23,174	72,723	-3,537	217,867	103,359
1997	115,700	2.2	57,680	152,467	-4,879	220,792	124,587
1998	149,981	2.8	95,299	136,226	-19,313	215,949	133,273
1999	129,734	2.5	78,650	130,830	-19,088	288,080	84,735
2000	140,616	2.7	74,298	148,757	-9,947	361,638	133,047
2001	104,524	2.0	32,120	105,629	-3,462	401,959	179,257
2002	136,837	2.7	64,690	133,968	-4,217	469,728	175,308
2003	161,254	3.1	83,553	136,860	-4,672	673,529	172,818
2004	196,941	3.8	101,961	160,928	-5,134	844,543	185,797
2005	187,277	3.6	76,930	163,444	-5,490	846,897	180,699
2006	203,307	3.9	73,460	160,494	-5,533	895,320	215,081
2007	249,490	4.7	98,253	263,775	-4,731	973,365	250,221
2008	148,786	2.9	18,899	186,502	-5,583	1,030,647	225,908
2009	135,925	2.8	21,249	156,292	-4,653	1,049,397	268,246
2010	193,828	3.9	68,571	217,099	-4,341	1,096,185	255,906
2011	104,013	2.1	-31,101	126,294	282	1,295,841	265,741
2012	47,640	1.0	-80,829	41,925	-804	1,268,125	299,302
2013	44,566	0.9	-122,521	-4,087	-7,436	1,266,815	325,732
2014	39,215	0.8	-134,988	62,782	-2,089	1,260,548	351,114
2015	165,194	3.1	-28,169	218,764	-2,714	1,233,214	327,189
2016	213,910	4.0	43,888	286,059	-7,433	1,216,903	336,306
2017	226,067	4.1	42,206	186,401	-2,800	1,264,283	329,302
2018	192,222	3.5	3,919	200,049	-2,125	1,270,975	341,556
2018年1-3月	49,671	4.3	6,301	75,908	-975	1,268,287	-
2018年4-6月	54,393	3.7	4,597	52,261	-635	1,258,748	-
2018年7-9月	46,668	4.3	-2,366	44,864	-217	1,259,673	-
2018年10-12月	42,989	1.8	-1,453	27,016	-298	1,270,975	-
2019年1-3月(P)	48,909	4.4	1,073	90,833	-440	1,291,813	-

- (備考) 1. 外貨準備高は、財務省「外貨準備等の状況」、対外純資産残高は財務省「対外資産負債残高統計」、それ以外は日本銀行「国際収支統計月報」による。
2. 経常収支の1984年以前の数値は、国際収支統計（IMF国際収支マニュアル第3版、第4版ベース）のドル表示額を、対米ドル円レート（インターバンク直物中心相場、月中平均）で換算したものであり、85年以降の数値とは接続しない。
3. 経常収支、貿易サービス収支の1985年～95年の数値は、国際収支統計（同第4版ベース）の計数を同第5版の概念に組み換えた計数。
4. 経常収支、貿易サービス収支、金融収支、資本移転等収支の1996年～2013年の数値は、国際収支統計（同第5版ベース）の計数を、同第6版の概念に組み換えた計数。
5. 経常収支、経常収支対名目GDP及び貿易サービス収支の四半期の数値は季節調整値。
6. 金融収支について、+はの純資産の増加（資産の増加及び負債の減少）を示す。
7. 対外純資産残高は、暦年末値。ただし、国際収支統計改訂により1994年以前と95年、95年と96年以降は不連続。
8. 経常収支対名目GDP比の1979年までの計数は68SNAベース、80年以降95年までは93SNAベース。96年以降は2008SNAベース。
9. Pは速報値を示す。

金融 (1/1)

暦年	金融						
	マネーストック (M2) 平均残高		国内銀行貸出 約定平均金利	国債流通 利回り	東証株価指数	東証株価 時価総額 (第一部)	株価収益率 (PER) (第一部)
	億円	%	%	%	億円		
1958	-	-	8.27	-	60.95	23,226	-
1959	-	-	8.11	-	80.00	37,770	-
1960	-	-	8.08	-	109.18	54,113	-
1961	-	-	8.20	-	101.66	54,627	-
1962	-	-	8.09	-	99.67	67,039	-
1963	-	-	7.67	-	92.87	66,693	-
1964	-	-	7.99	-	90.68	68,280	-
1965	-	-	7.61	-	105.68	79,013	-
1966	-	-	7.37	6.86	111.41	87,187	-
1967	297,970	-	7.35	6.96	100.89	85,901	-
1968	344,456	15.6	7.38	7.00	131.31	116,506	-
1969	403,883	17.3	7.61	7.01	179.30	167,167	-
1970	477,718	18.3	7.69	7.07	148.35	150,913	-
1971	575,437	20.5	7.46	7.09	199.45	214,998	-
1972	728,126	26.5	6.72	6.71	401.70	459,502	25.5
1973	893,370	22.7	7.93	8.19	306.44	365,071	13.3
1974	999,819	11.9	9.37	8.42	278.34	344,195	13.0
1975	1,130,832	13.1	8.51	8.53	323.43	414,682	27.0
1976	1,301,739	15.1	8.18	8.61	383.88	507,510	46.3
1977	1,449,873	11.4	6.81	6.40	364.08	493,502	24.2
1978	1,620,195	11.7	5.95	6.40	449.55	627,038	34.3
1979	1,812,232	11.9	7.06	9.15	459.61	659,093	23.3
1980	1,978,716	9.2	8.27	8.86	494.10	732,207	20.4
1981	2,155,266	8.9	7.56	8.12	570.31	879,775	21.1
1982	2,353,360	9.2	7.15	7.67	593.72	936,046	25.8
1983	2,526,400	7.4	6.81	7.36	731.82	1,195,052	34.7
1984	2,723,601	7.8	6.57	6.65	913.37	1,548,424	37.9
1985	2,951,827	8.4	6.47	5.87	1,049.40	1,826,967	35.2
1986	3,207,324	8.7	5.51	5.82	1,556.37	2,770,563	47.3
1987	3,540,364	10.4	4.94	5.61	1,725.83	3,254,779	58.3
1988	3,936,668	11.2	4.93	4.57	2,357.03	4,628,963	58.4
1989	4,326,710	9.9	5.78	5.75	2,881.37	5,909,087	70.6
1990	4,831,186	11.7	7.70	6.41	1,733.83	3,651,548	39.8
1991	5,006,817	3.6	6.99	5.51	1,714.68	3,659,387	37.8
1992	5,036,241	0.6	5.55	4.77	1,307.66	2,810,056	36.7
1993	5,089,787	1.1	4.41	3.32	1,439.31	3,135,633	64.9
1994	5,194,212	2.1	4.04	4.57	1,559.09	3,421,409	79.5
1995	5,351,367	3.0	2.78	3.19	1,577.70	3,502,375	86.5
1996	5,525,715	3.3	2.53	2.76	1,470.94	3,363,851	79.3
1997	5,694,907	3.1	2.36	1.91	1,175.03	2,739,079	37.6
1998	5,923,528	4.0	2.25	1.97	1,086.99	2,677,835	103.1
1999	6,162,653	3.2	2.10	1.64	1,722.20	4,424,433	-
2000	6,292,840	2.1	2.11	1.64	1,283.67	3,527,846	170.8
2001	6,468,026	2.8	1.88	1.36	1,032.14	2,906,685	240.9
2002	6,681,972	3.3	1.83	0.90	843.29	2,429,391	-
2003	6,782,578	1.7	1.79	1.36	1,043.69	3,092,900	614.1
2004	6,889,343	1.6	1.73	1.43	1,149.63	3,535,582	39.0
2005	7,013,739	1.8	1.62	1.47	1,649.76	5,220,681	45.8
2006	7,084,273	1.0	1.76	1.67	1,681.07	5,386,295	36.0
2007	7,195,822	1.6	1.94	1.50	1,475.68	4,756,290	26.7
2008	7,346,008	2.1	1.86	1.16	859.24	2,789,888	20.0
2009	7,544,922	2.7	1.65	1.28	907.59	3,027,121	-
2010	7,753,911	2.8	1.55	1.11	898.80	3,056,930	45.0
2011	7,966,101	2.7	1.45	0.98	728.61	2,513,957	21.0
2012	8,165,213	2.5	1.36	0.79	859.80	2,964,429	24.9
2013	8,459,714	3.6	1.25	0.73	1,302.29	4,584,842	31.8
2014	8,748,358	3.4	1.18	0.33	1,407.51	5,058,973	23.8
2015	9,064,060	3.6	1.11	0.27	1,547.30	5,718,328	23.8
2016	9,368,699	3.4	0.99	0.04	1,518.61	5,602,469	26.4
2017	9,739,925	4.0	0.94	0.04	1,817.56	6,741,992	29.3
2018	10,024,486	2.9	0.90	-0.01	1,494.09	5,621,213	19.5
2018年4-6月	10,036,225	3.1	0.92	0.04	1,730.89	6,439,382	23.8
2018年7-9月	10,063,441	2.9	0.91	0.12	1,817.25	6,757,522	24.4
2018年10-12月	10,107,207	2.5	0.90	0.04	1,494.09	5,621,213	19.5
2019年1-3月	10,124,440	2.4	0.89	-0.04	1,591.64	6,089,442	20.8

- (備考) 1. 日本銀行「金融経済統計月報」、東京証券取引所「東証統計月報」等による。
2. マネーストックは、1998年以前はマネーサプライ統計におけるM2+CD(外国銀行在日支店等を含まないベース)、1999年以降2003年以前はマネーサプライ統計におけるM2+CDの値。2003年以降はマネーストック統計におけるM2の値。それぞれの期間における月平均の平均値。
3. 国内銀行貸出約定平均金利はストック分の総合の末値。小数点第3位以下は切り捨て。
4. 国債流通利回りは、1997年以前は東証上場国債10年物最長期利回りの末値、1998年以降は新発10年国債流通利回りの末値。利回りは、小数点3位以下は切り捨て。
5. 東証株価指数は1968年1月4日の株価を100とした時の各末値。
6. 東証時価総額は末値、億円未満は切り捨て。PERは末値、単体の単純平均。

年度統計

財政 (1/2)

年 度	財 政				租税負担率 %	国民負担率 %
	一般政府	中央政府	地方政府	社会保障基金		
	財政バランス (対GDP比)	財政バランス (対GDP比)	財政バランス (対GDP比)	財政バランス (対GDP比)		
%	%	%	%	%	%	
1955	-0.7	-	-	-	18.9	22.2
1956	1.4	-	-	-	19.5	22.8
1957	1.3	-	-	-	19.5	23.0
1958	-0.1	-	-	-	18.5	22.1
1959	1.0	-	-	-	18.0	21.5
1960	2.2	-	-	-	18.9	22.4
1961	2.4	-	-	-	19.5	23.3
1962	1.3	-	-	-	19.3	23.3
1963	1.0	-	-	-	18.7	22.9
1964	1.0	-	-	-	19.0	23.4
1965	0.4	-	-	-	18.0	23.0
1966	-0.4	-	-	-	17.2	22.3
1967	0.8	-	-	-	17.4	22.5
1968	1.2	-	-	-	18.1	23.2
1969	1.8	-	-	-	18.3	23.5
1970	1.8	0.0	-0.4	2.2	18.9	24.3
1971	0.5	-1.0	-1.0	2.5	19.2	25.2
1972	0.2	-1.1	-1.1	2.4	19.8	25.6
1973	2.0	0.4	-1.0	2.6	21.4	27.4
1974	0.0	-1.4	-1.3	2.6	21.3	28.3
1975	-3.7	-4.0	-2.1	2.4	18.3	25.7
1976	-3.6	-4.3	-1.6	2.3	18.8	26.6
1977	-4.2	-5.0	-1.8	2.7	18.9	27.3
1978	-4.2	-4.8	-1.7	2.4	20.6	29.2
1979	-4.4	-5.7	-1.4	2.6	21.4	30.2
1980	-4.0	-5.4	-1.3	2.6	21.7	30.5
1981	-3.7	-5.2	-1.2	2.8	22.6	32.2
1982	-3.4	-5.2	-0.9	2.7	23.0	32.8
1983	-2.9	-4.9	-0.8	2.7	23.3	33.1
1984	-1.8	-4.0	-0.6	2.8	24.0	33.7
1985	-0.8	-3.6	-0.3	3.1	24.0	33.9
1986	-0.3	-3.0	-0.4	3.1	25.2	35.3
1987	0.7	-1.9	-0.2	2.8	26.7	36.8
1988	2.2	-1.1	0.1	3.2	27.2	37.1
1989	2.6	-1.2	0.6	3.2	27.7	37.9
1990	2.6	-0.5	0.5	2.6	27.7	38.4
1991	2.4	-0.4	0.1	2.7	26.6	37.4
1992	-0.8	-2.4	-0.9	2.4	25.1	36.3
1993	-2.8	-3.6	-1.4	2.2	24.8	36.3
1994	-4.1	-4.3	-1.8	1.9	23.5	35.4
1995	-4.9	-4.4	-2.4	1.9	23.4	35.8
1996	-4.8	-4.0	-2.5	1.7	23.1	35.5
1997	-4.0	-3.5	-2.3	1.8	23.6	36.5
1998	-11.9	-10.7	-2.4	1.2	23.0	36.3
1999	-7.9	-7.3	-1.6	1.0	22.3	35.5
2000	-6.8	-6.4	-0.9	0.5	22.9	36.0
2001	-6.5	-5.7	-0.9	0.2	22.8	36.7
2002	-8.1	-6.6	-1.3	-0.2	21.3	35.2
2003	-7.4	-6.4	-1.3	0.3	20.6	34.4
2004	-5.3	-5.1	-0.7	0.5	21.3	35.0
2005	-4.1	-4.0	-0.2	0.1	22.5	36.3
2006	-3.0	-3.1	0.1	0.0	23.1	37.2
2007	-2.7	-2.5	0.0	-0.2	23.7	38.2
2008	-5.5	-5.2	0.3	-0.6	23.5	39.3
2009	-10.2	-8.8	-0.2	-1.2	21.3	37.2
2010	-9.0	-7.5	-0.5	-1.0	21.6	37.2
2011	-8.9	-8.3	0.1	-0.7	22.1	38.8
2012	-8.3	-7.5	-0.1	-0.7	22.7	39.7
2013	-7.2	-6.8	0.0	-0.4	23.1	39.9
2014	-4.9	-5.2	-0.3	0.6	25.0	42.1
2015	-3.3	-4.5	0.0	1.1	25.4	42.6
2016	-3.4	-4.5	-0.1	1.2	25.1	42.8
2017	-2.7	-3.6	-0.1	1.0	25.0	42.7
2018	-	-	-	-	24.9	42.5

- (備考) 1. 内閣府「国民経済計算」、財務省資料により作成。
 2. 財政バランス(対GDP比)は、国民経済計算における「純貸出/純借入」(1995年度以前は「貯蓄投資差額」)を名目GDPで割ったもの。
 3. 一般政府財政バランスについては、1955年度から1989年度までは68SNAベース、1990年度から1995年度までは93SNA(平成7年基準)、1996年度から2000年度までは93SNA(平成12年基準)ベース、2001年度から2005年度までは93SNA(平成17年基準)ベース、2006年度以降は08SNA(平成23年基準)ベース。
 4. 中央政府財政バランス、地方政府財政バランス、社会保障基金財政バランスについては、1970年度から1989年度までは68SNAベース、1990年度から1995年度までは93SNA(平成7年基準)、1996年度から2000年度までは93SNA(平成12年基準)ベース、2001年度から2005年度までは93SNA(平成17年基準)ベース、2006年度以降は08SNA(平成23年基準)ベース。
 5. 租税負担率=(国税+地方税)/国民所得、国民負担率=租税負担率+社会保障負担率。
 6. 租税負担率、国民負担率の2016年度までは実績、2017年度は実績見込み、2018年度は見通し。

財政 (2/2)

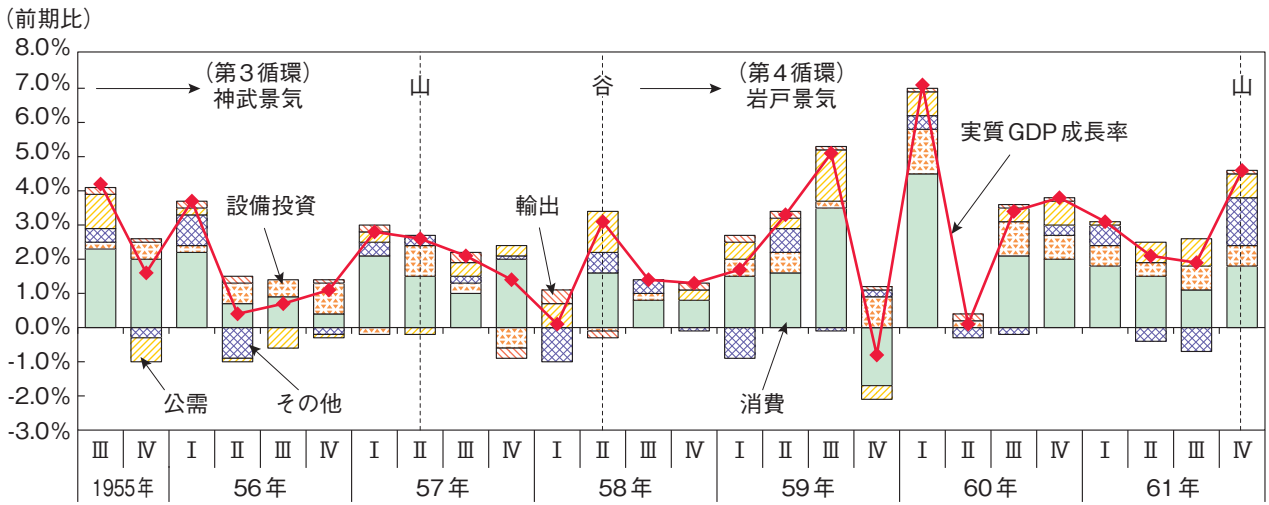
年 度	財 政				
	国債発行額		国債依存度	国債残高	
	うち赤字国債			名目GDP比	
1956	0	0	0	0	0
1957	0	0	0	0	0
1958	0	0	0	0	0
1959	0	0	0	0	0
1960	0	0	0	0	0
1961	0	0	0	0	0
1962	0	0	0	0	0
1963	0	0	0	0	0
1964	0	0	0	0	0
1965	1,972	1,972	5.3	2,000	0.6
1966	6,656	0	14.9	8,750	2.2
1967	7,094	0	13.9	15,950	3.4
1968	4,621	0	7.8	20,544	3.7
1969	4,126	0	6.0	24,634	3.8
1970	3,472	0	4.2	28,112	3.7
1971	11,871	0	12.4	39,521	4.8
1972	19,500	0	16.3	58,186	6.0
1973	17,662	0	12.0	75,504	6.5
1974	21,600	0	11.3	96,584	7.0
1975	52,805	20,905	25.3	149,731	9.8
1976	71,982	34,732	29.4	220,767	12.9
1977	95,612	45,333	32.9	319,024	16.8
1978	106,740	43,440	31.3	426,158	20.4
1979	134,720	63,390	34.7	562,513	25.0
1980	141,702	72,152	32.6	705,098	28.4
1981	128,999	58,600	27.5	822,734	31.1
1982	140,447	70,087	29.7	964,822	34.9
1983	134,863	66,765	26.6	1,096,947	38.0
1984	127,813	63,714	24.8	1,216,936	39.5
1985	123,080	60,050	23.2	1,344,314	40.7
1986	112,549	50,060	21.0	1,451,267	42.4
1987	94,181	25,382	16.3	1,518,093	41.9
1988	71,525	9,565	11.6	1,567,803	40.4
1989	66,385	2,085	10.1	1,609,100	38.7
1990	73,120	9,689	10.6	1,663,379	36.8
1991	67,300	0	9.5	1,716,473	36.2
1992	95,360	0	13.5	1,783,681	36.9
1993	161,740	0	21.5	1,925,393	39.9
1994	164,900	41,443	22.4	2,066,046	41.1
1995	212,470	48,069	28.0	2,251,847	43.6
1996	217,483	110,413	27.6	2,446,581	46.3
1997	184,580	85,180	23.5	2,579,875	48.4
1998	340,000	169,500	40.3	2,952,491	56.1
1999	375,136	243,476	42.1	3,316,687	63.5
2000	330,040	218,660	36.9	3,675,547	69.5
2001	300,000	209,240	35.4	3,924,341	75.6
2002	349,680	258,200	41.8	4,210,991	81.8
2003	353,450	286,520	42.9	4,569,736	88.2
2004	354,900	267,860	41.8	4,990,137	95.8
2005	312,690	235,070	36.6	5,269,279	100.2
2006	274,700	210,550	33.7	5,317,015	100.5
2007	253,820	193,380	31.0	5,414,584	102.0
2008	331,680	261,930	39.2	5,459,356	107.2
2009	519,550	369,440	51.5	5,939,717	120.7
2010	423,030	347,000	44.4	6,363,117	127.4
2011	427,980	344,300	42.5	6,698,674	135.6
2012	474,650	360,360	48.9	7,050,072	142.6
2013	408,510	338,370	40.8	7,438,676	146.6
2014	384,929	319,159	39.0	7,740,831	149.3
2015	349,183	284,393	35.5	8,054,182	150.9
2016	380,346	291,332	39.0	8,305,733	154.0
2017	335,546	262,728	34.2	8,531,789	155.5
2018	336,922	275,982	34.5	8,827,525	158.2

- (備考) 1. 財務省資料による。
2. 単位は億円。国債依存度、国債残高名目GDP比の単位は%。
3. 国債発行額は、収入金ベース。2017年度は補正後予算に基づく見込み、2018年度は当初予算に基づく見込み。
4. 国債依存度は、(4条債+特例債) / 一般会計歳出額。
特別税の創設等によって償還財源が別途確保されている、いわゆる「つなぎ公債」を除いて算出している。

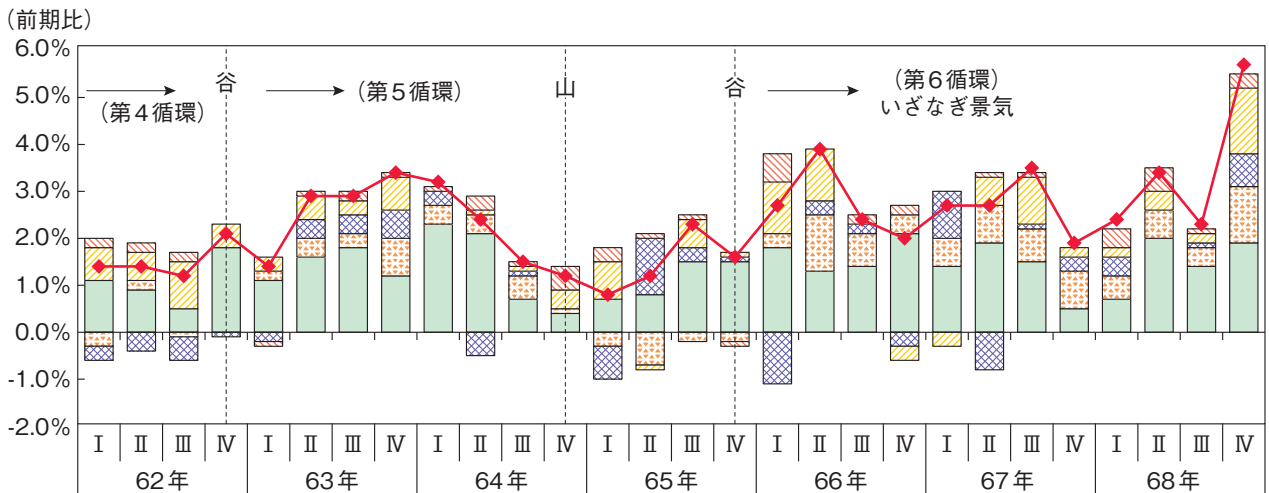
四半期統計

実質GDP成長率とその寄与度

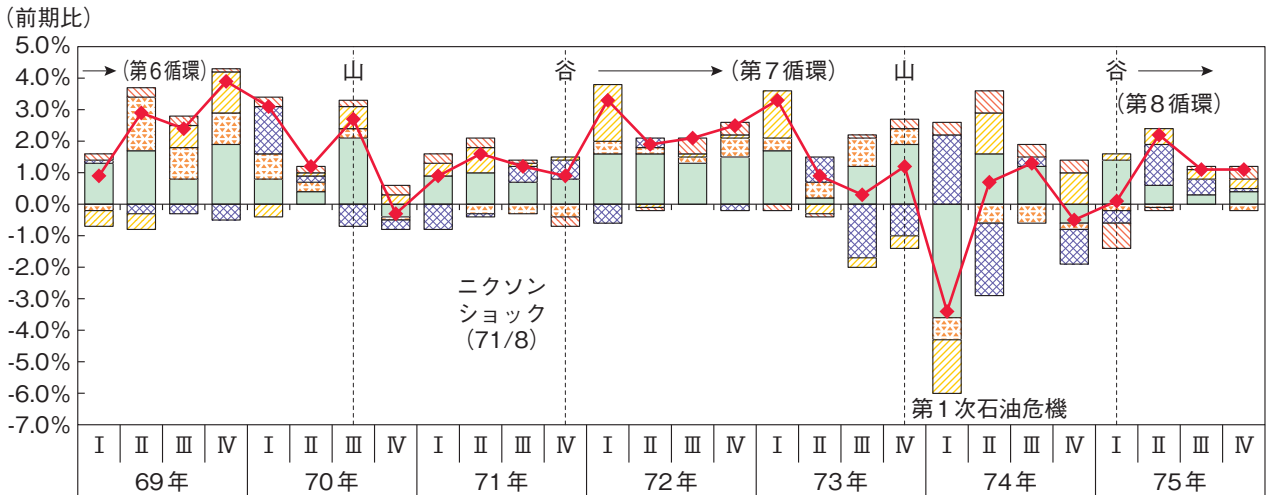
(1) 1955年第3四半期～1961年第4四半期



(2) 1962年第1四半期～1968年第4四半期

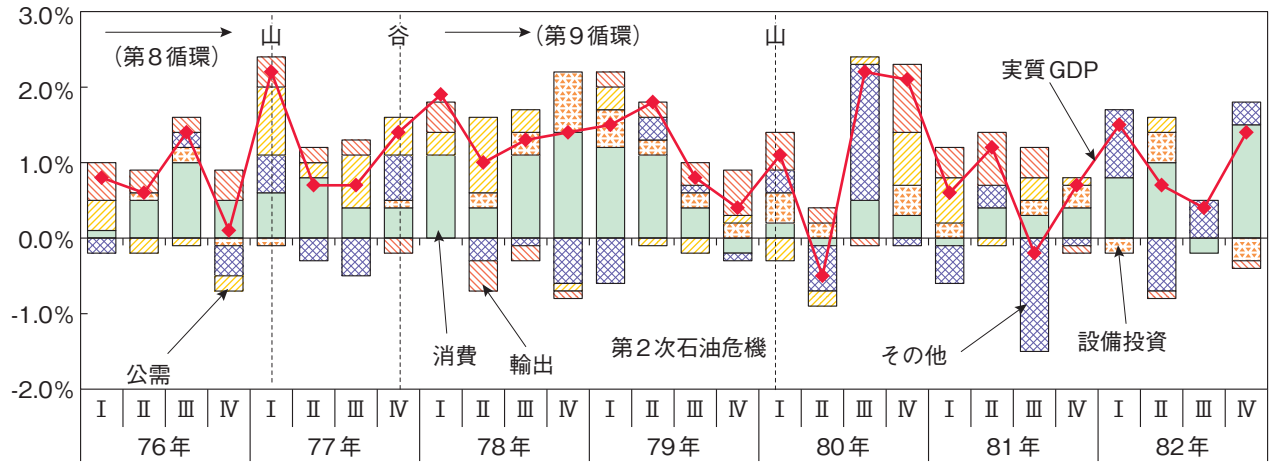


(3) 1969年第1四半期～1975年第4四半期



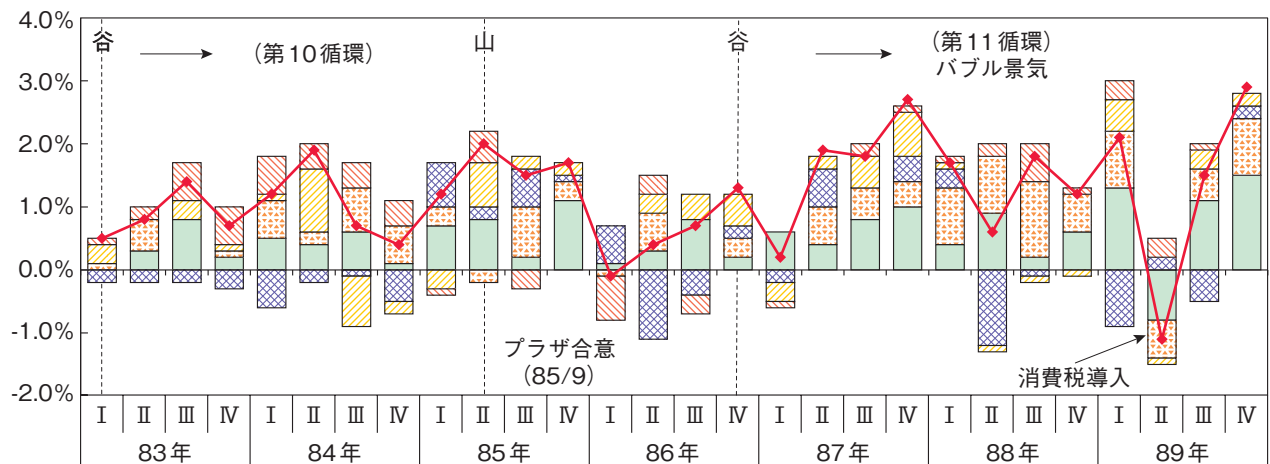
(4) 1976年第1四半期～1982年第4四半期

(前期比)



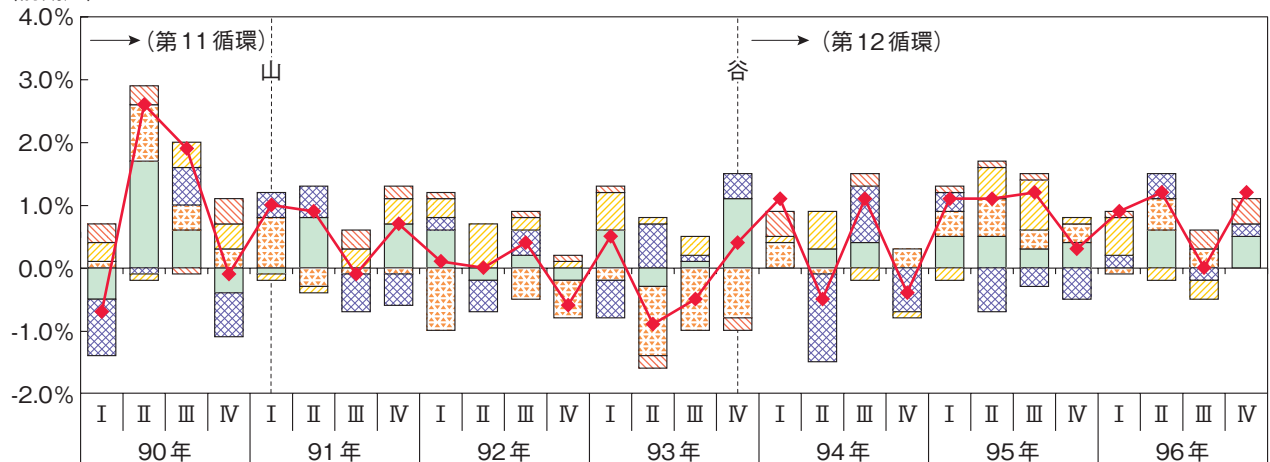
(5) 1983年第1四半期～1989年第4四半期

(前期比)



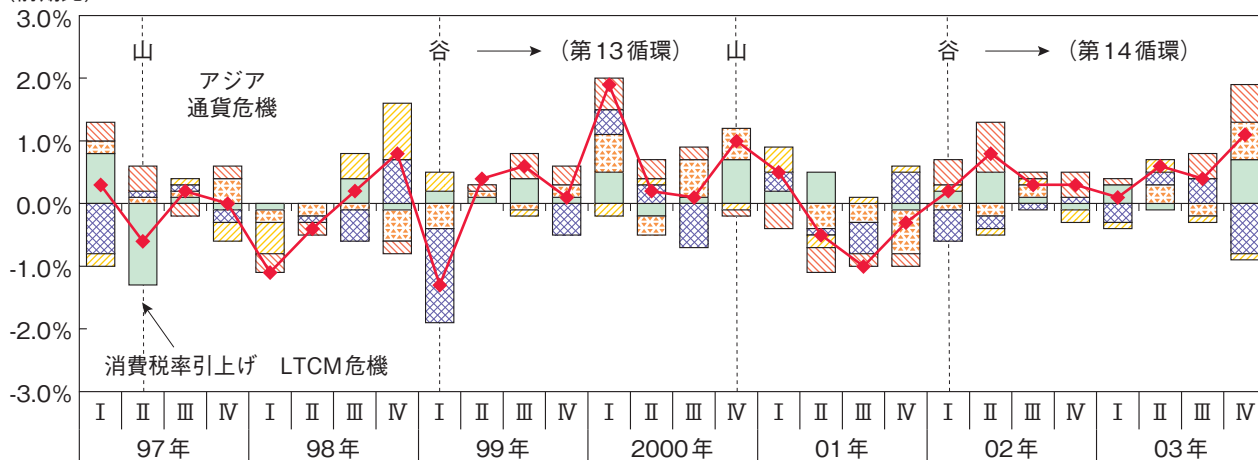
(6) 1990年第1四半期～1996年第4四半期

(前期比)



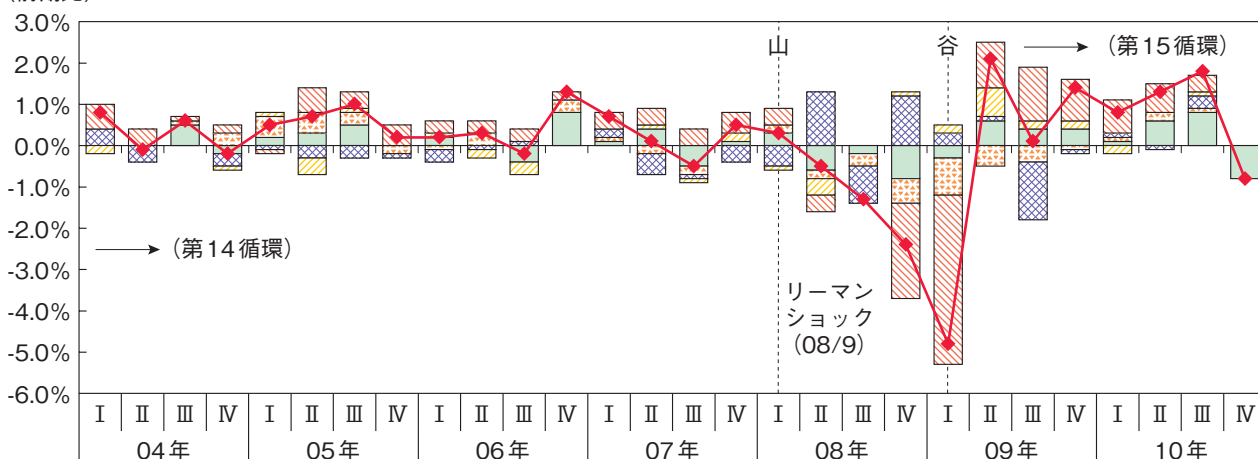
(7) 1997年第1四半期～2003年第4四半期

(前期比)



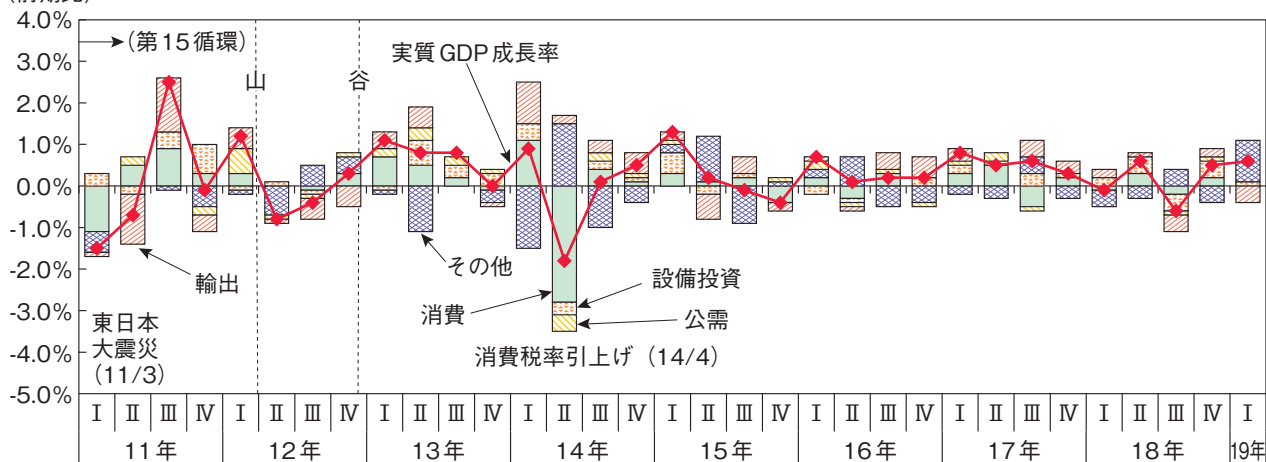
(8) 2004年第1四半期～2010年第4四半期

(前期比)



(9) 2011年第1四半期～2019年第1四半期

(前期比)



- (備考) 1. 内閣府「国民経済計算」により作成。季節調整値。
 2. 1955年第3四半期から1980年第1四半期は、68SNA、平成2年基準、固定方式。
 1980年第2四半期以降は、08SNA、平成23年基準、連鎖方式。
 3. 四捨五入の関係上、各項目の寄与度の合計は必ずしもGDP成長率に一致しない。
 4. 「その他」の項目は、民間住宅、民間在庫品増加、輸入の合計。