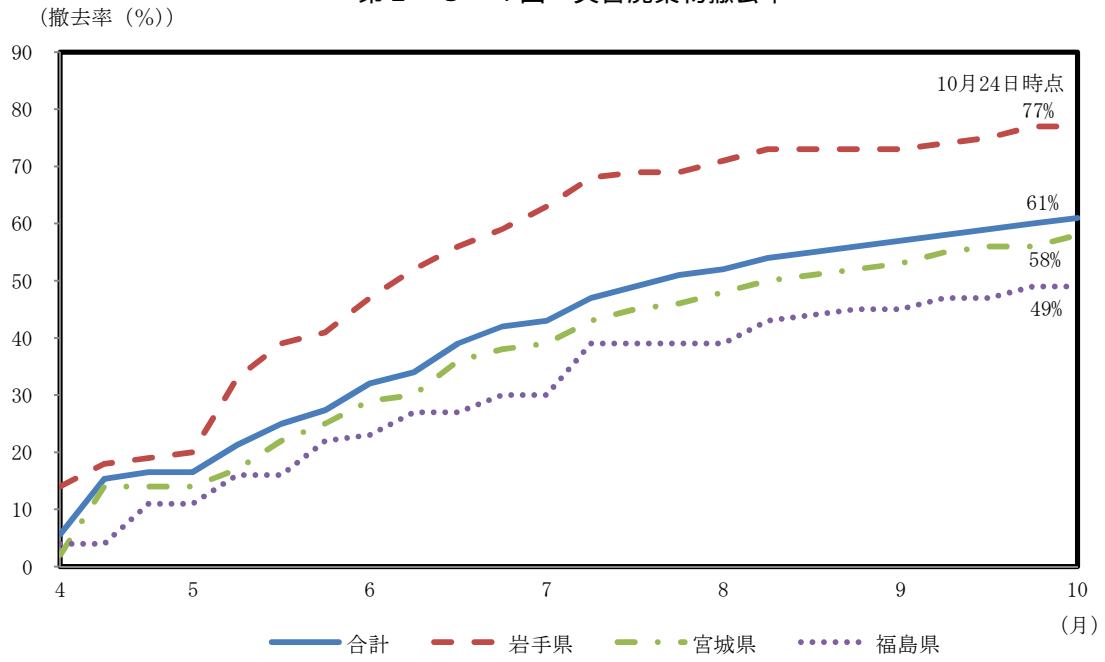


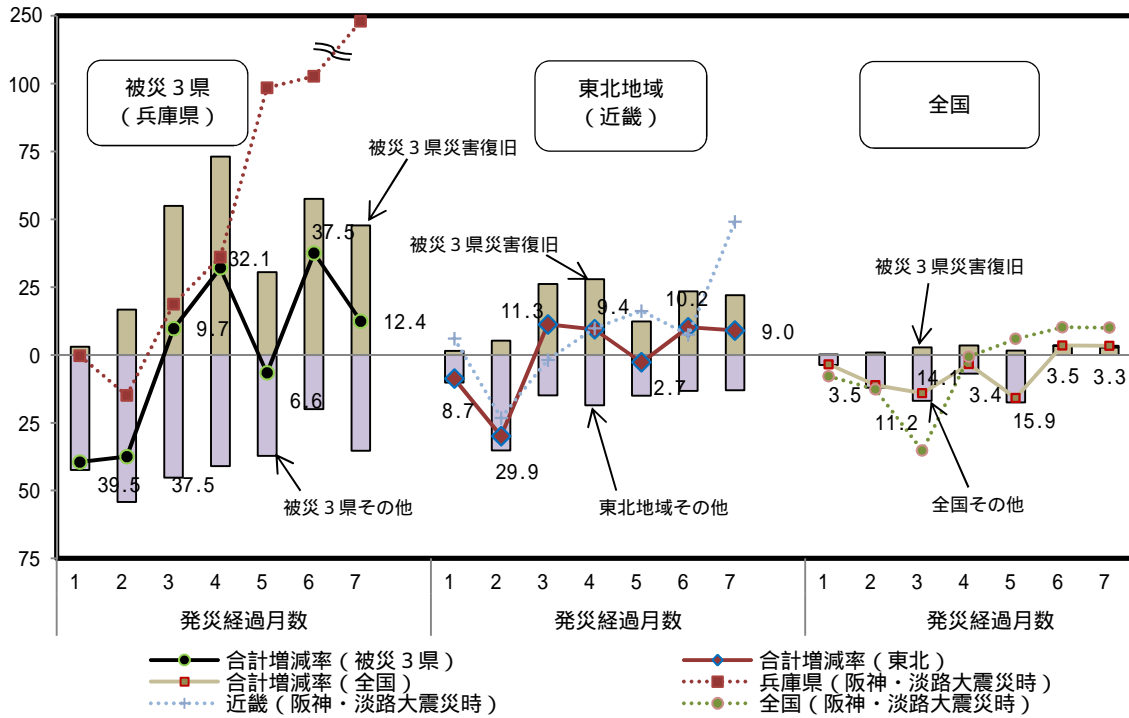
第2 - 3 - 1 図 災害廃棄物撤去率



- (備考)
1. 環境省「沿岸市町村の廃棄物処理の進捗状況」より作成。
 2. 撤去率は2012年3月目標の達成状況でがれき推計量に対する搬入済量の割合 (%)。

第 2 - 3 - 2 図 震災後の公共投資の動向

(前年同月比(寄与度)、%)



- (備考)
1. 北海道建設業信用保証株式会社、東日本建設業保証株式会社及び西日本建設業保証株式会社「公共工事前払金保証統計」より作成。
 2. 少額工事その他保証対象とならなかった工事は含まれない。
 3. 東北の地域区分はA。
 4. 下軸の発災経過月数については、東日本大震災は2011年3月、阪神・淡路大震災は1995年1月から、それぞれ開始。

第2 - 3 - 3表 東日本大震災に伴う予算額

(単位:億円)

| 平成22年度 | 平成23年度 | |
|------------------------------|---|-------------------|
| ・予備費 302 (平成23年3月14日閣議決定) | ・予備費 503 (平成23年4月19日閣議決定) | |
| ・予備費 54 (平成23年3月18日閣議決定) | ・第1次補正予算 3,051 (平成23年4月22日閣議決定、平成23年5月2日成立) | |
| ・予備費 5 (平成23年3月22日閣議決定) | 歳出 | 歳入 |
| ・予備費 301 (平成23年3月28日閣議決定) | 1 東日本大震災関係経費 40,153 | 1 その他収入 3,051 |
| ・予備費 17 (平成23年3月30日閣議決定) | 2 その他の経費 4 | 2 公債金 12,200 |
| | 3 既定経費の減額 29,007 | 3 特例公債金 12,200 |
| | 4 経済危機対応・地域活性化予備費の減額 8,100 | |
| | 合計 3,051 | 合計 3,051 |
| | ・第2次補正予算 19,988 (平成23年7月5日閣議決定、平成23年7月25日成立) | |
| | 歳出 | 歳入 |
| | 1 原子力損害賠償法等関係経費 2,754 | 1 前年度剰余金受入 19,988 |
| | 2 被災者支援関係経費 3,774 | |
| | 3 東日本大震災復興対策本部運営経費 5 | |
| | 4 東日本大震災復旧・復興予備費 8,000 | |
| | 5 地方交付税交付金 5,455 | |
| | 合計 19,988 | 合計 19,988 |
| | ・第3次補正予算 116,832 (平成23年10月21日閣議決定) | |
| | 歳出 | 歳入 |
| | 1 東日本大震災関係経費 117,335 | 1 復興公債金 115,500 |
| | 2 その他の経費 3,210 | 2 前年度剰余金受入 119 |
| | 3 B型肝炎関連経費 480 | 3 その他収入 1,214 |
| | 4 既定経費の減額 1,850 | |
| | 5 東日本大震災復旧・復興予備費の減額 2,343 | |
| | 合計 116,832 | 合計 116,832 |
| 平成22年度合計 679 | 平成23年度合計 140,374 | |