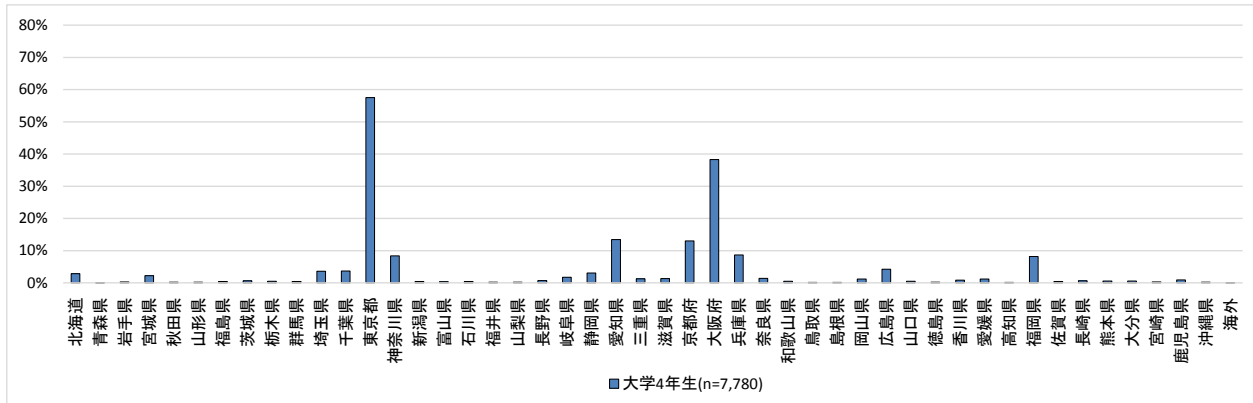


## 第8章 就職活動地域別の集計

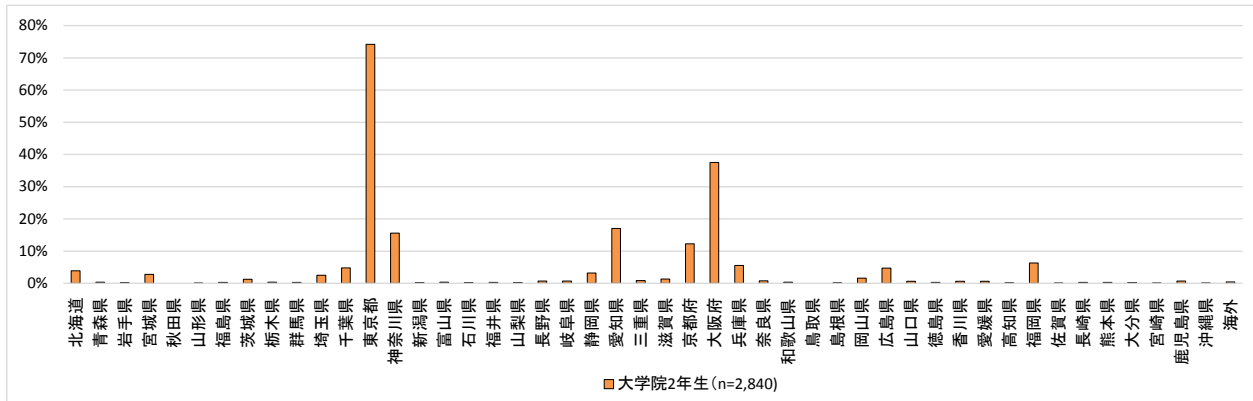
### ①就職活動地域に関する回答状況

就職活動を行った地域（都道府県）についてたずねたところ、大学4年生・大学院2年生ともに、「東京都」の割合が最も高く、次いで「大阪府」の割合が高くなっている（図表 8-1-1、図表 8-1-2）。

図表 8-1-1 大学4年生、就職活動地域（3つまで）



図表 8-1-2 大学院2年生、就職活動地域（3つまで）

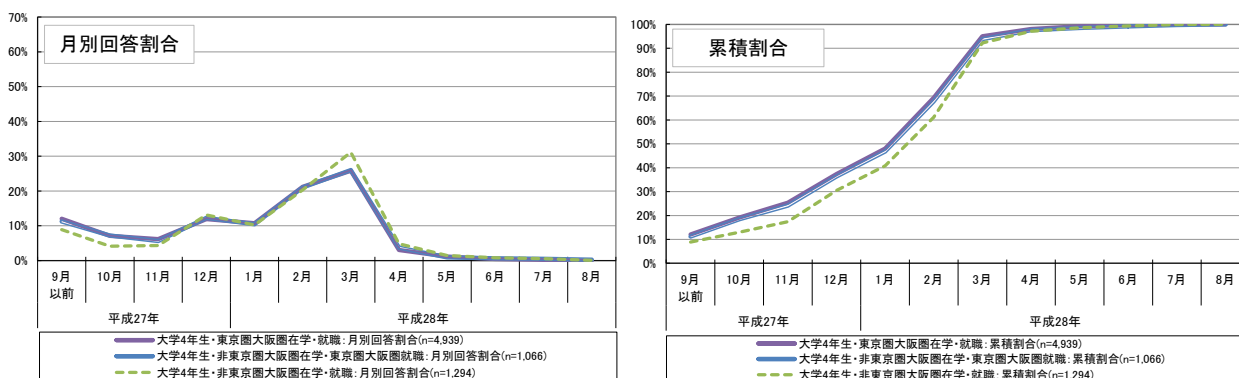


## ②就職活動地域別、業界や企業に関する分析を開始した時期

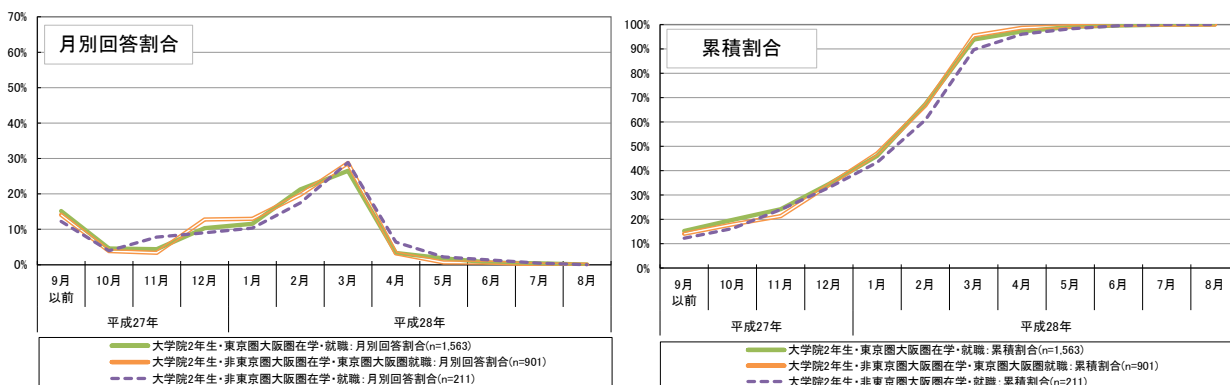
就職活動地域に関する回答状況と、大学所在地との関係をふまえ、「東京圏大阪圏在学・東京圏大阪圏就職」の者と、「非東京圏大阪圏在学・東京圏大阪圏就職」の者、「非東京圏大阪圏在学・非東京圏大阪圏就職」の者の3つに分類して、それぞれの就職活動の状況等について把握した<sup>75</sup>。

まず、就職活動地域別に、いつごろから業界や企業に関する分析を開始したかをみると、大学4年生・大学院2年生ともに、東京圏大阪圏就職者ではより早い時期を回答した者の割合が高くなっている（図表 8-2-1、図表 8-2-2）。

図表 8-2-1 大学4年生の就職活動地域別、業界や企業に関する分析を開始した時期



図表 8-2-2 大学院2年生の就職活動地域別、業界や企業に関する分析を開始した時期



<sup>75</sup> 昨年度調査での分類もふまえ、「東京都」「埼玉県」「千葉県」「神奈川県」を「東京圏」、「大阪府」「京都府」「兵庫県」「奈良県」を「大阪圏」とした。なお、「東京圏大阪圏在学・非東京圏大阪圏就職」の者も一部見られたが、該当する者の件数が少なかったことから、ここでは集計の対象外とした。

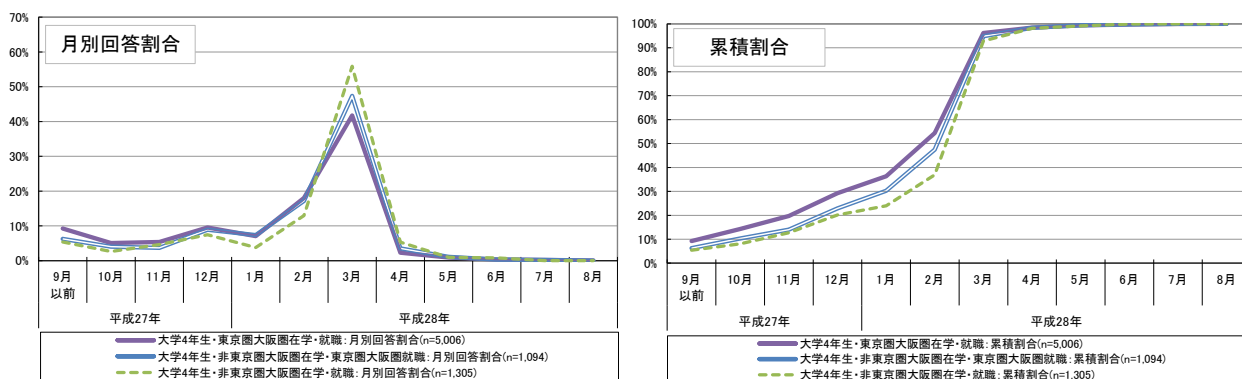
### ③就職活動地域別、企業説明会やセミナー等の参加状況

企業説明会やセミナー等について、「最初に参加した時期」「参加のピーク」「最後に参加した時期」をそれぞれ就職活動地域別に集計した<sup>76</sup>（図表 8-3-1、図表 8-3-2）。

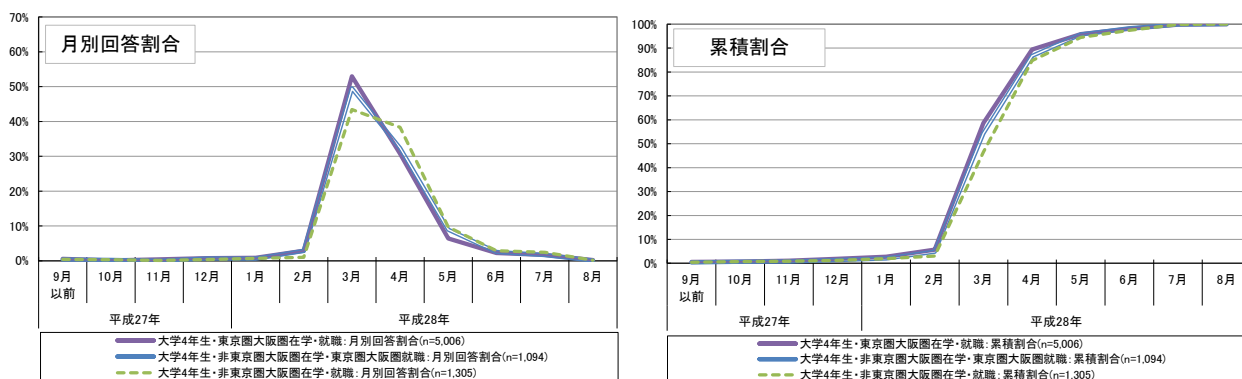
大学4年生・大学院2年生ともに、特に「最初に参加した時期」に関しては、「東京圏大阪圏在学・東京圏大阪圏就職」の者において、より早い時期を回答した者の割合が高くなっている。また、「非東京圏大阪圏在学・非東京圏大阪圏就職」の者では、「参加のピーク」についてより遅い時期を回答した者の割合が高くなっている。

なお、大学4年生に関し、企業説明会やセミナーの参加数の平均値は、「東京圏大阪圏在学・東京圏大阪圏就職」の者で32.5社、「非東京圏大阪圏在学・東京圏大阪圏就職」の者で25.6社、「非東京圏大阪圏在学・非東京圏大阪圏就職」の者で22.9社であった。また、大学院2年生の企業説明会やセミナーの参加数の平均値は、「東京圏大阪圏在学・東京圏大阪圏就職」の者で21.4社、「非東京圏大阪圏在学・東京圏大阪圏就職」の者で20.1社、「非東京圏大阪圏在学・非東京圏大阪圏就職」の者で14.6社であった。

図表 8-3-1 大学4年生の就職活動地域別、企業説明会やセミナー等の参加時期  
 <最初に参加した時期>

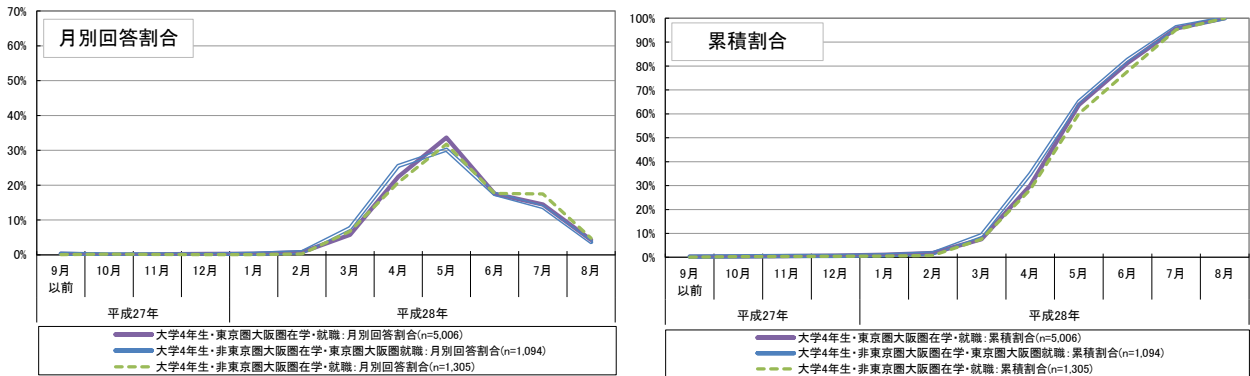


<参加のピーク>

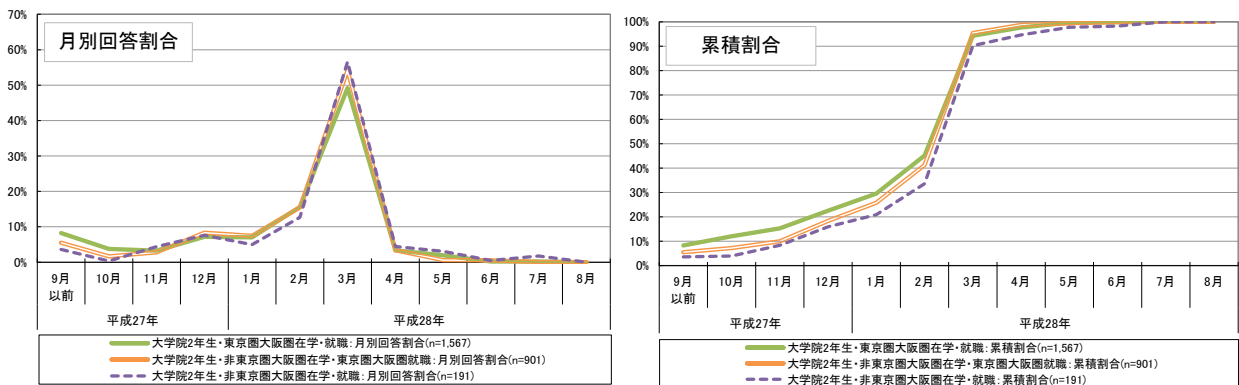


<sup>76</sup> 企業説明会やセミナー等に「特段参加しなかった」と回答した者は、ここでは集計の対象外とした。

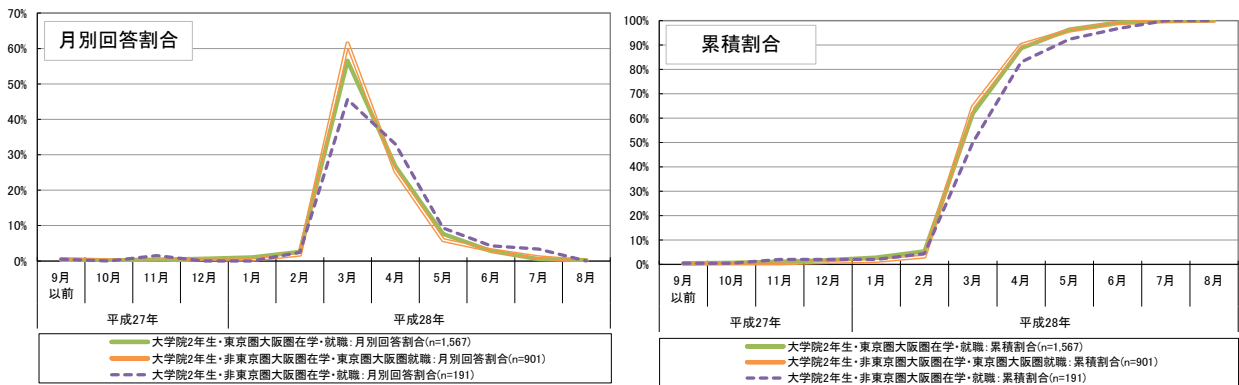
図表 8-3-1 大学4年生の就職活動地域別、企業説明会やセミナー等の参加時期  
 <最後に参加した時期>



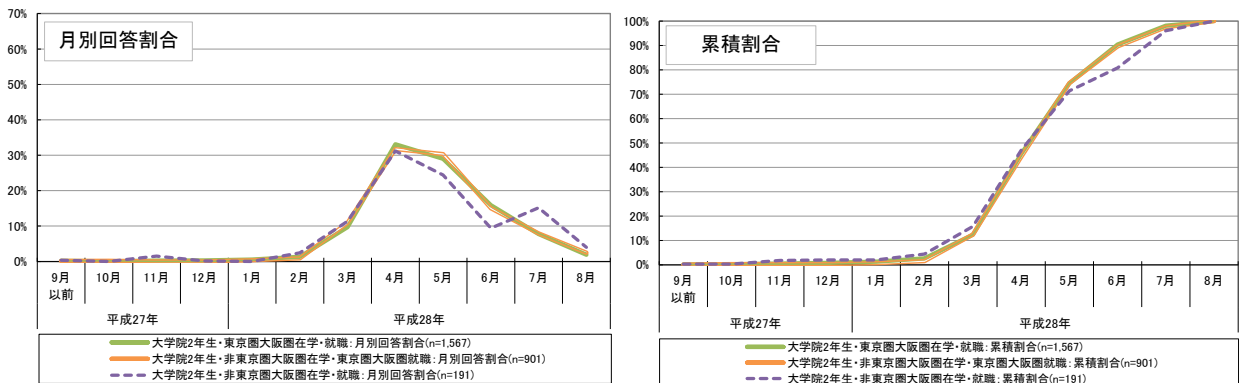
図表 8-3-2 大学院2年生の就職活動地域別、企業説明会やセミナー等の参加時期  
 <最初に参加した時期>



<参加のピーク>



<最後に参加した時期>



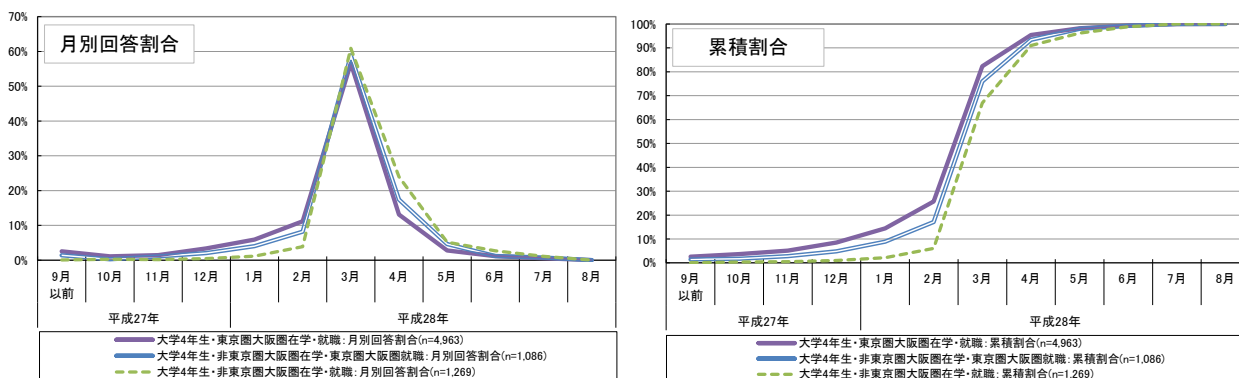
#### ④就職活動地域別、エントリーシートの提出状況

エントリーシートの提出時期について、「最初に提出した時期」「提出のピーク」「最後に提出した時期」をそれぞれ就職活動地域別に集計した（図表 8-4-1、図表 8-4-2）。

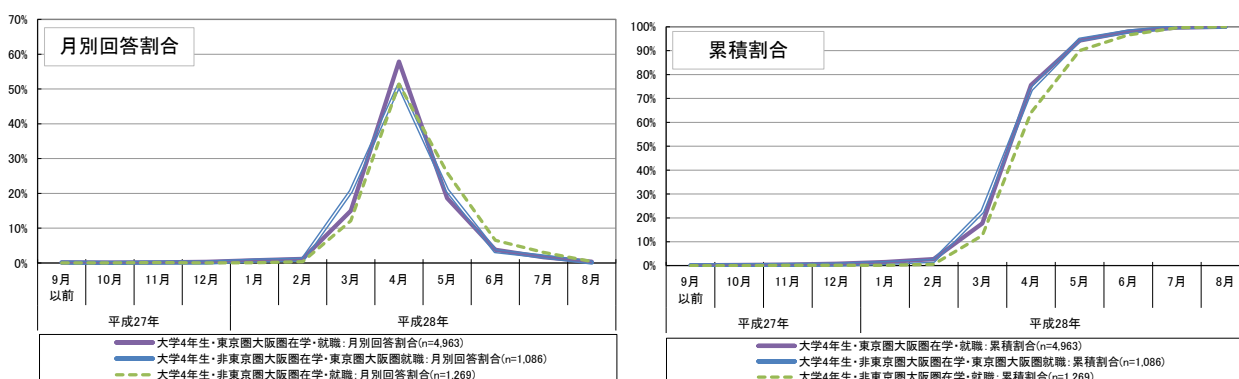
大学4年生・大学院2年生ともに、特に「最初に提出した時期」「提出のピーク」について、「非東京圏大阪圏在学・非東京圏大阪圏就職」の者では、より遅い時期を回答した者の割合が高くなっている。

なお、大学4年生に関し、エントリーシート提出数の平均値は、「東京圏大阪圏在学・東京圏大阪圏就職」の者で19.6社、「非東京圏大阪圏在学・東京圏大阪圏就職」の者で15.3社、「非東京圏大阪圏在学・非東京圏大阪圏就職」の者で12.3社であった。また、大学院2年生のエントリーシート提出数の平均値は、「東京圏大阪圏在学・東京圏大阪圏就職」の者で14.3社、「非東京圏大阪圏在学・東京圏大阪圏就職」の者で14.9社、「非東京圏大阪圏在学・非東京圏大阪圏就職」の者で7.2社であった。

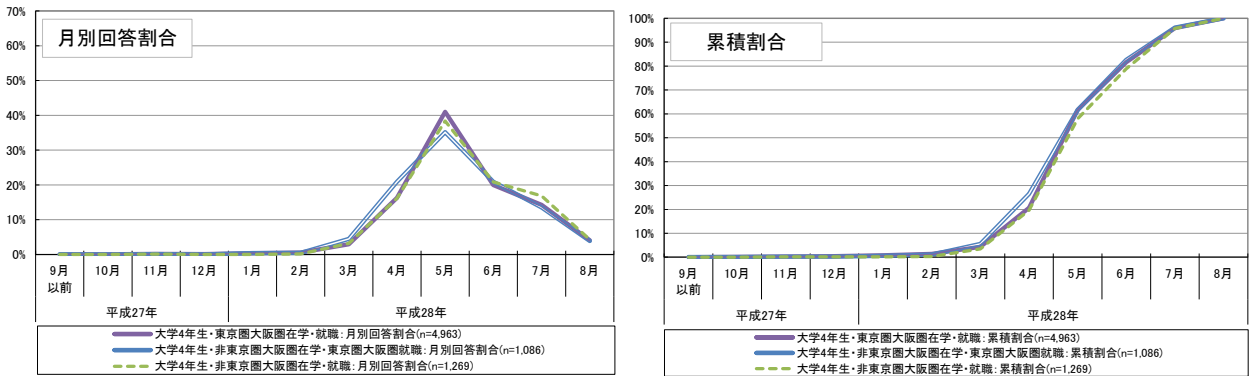
図表 8-4-1 大学4年生の就職活動地域別、エントリーシートの提出時期  
 <最初に提出した時期>



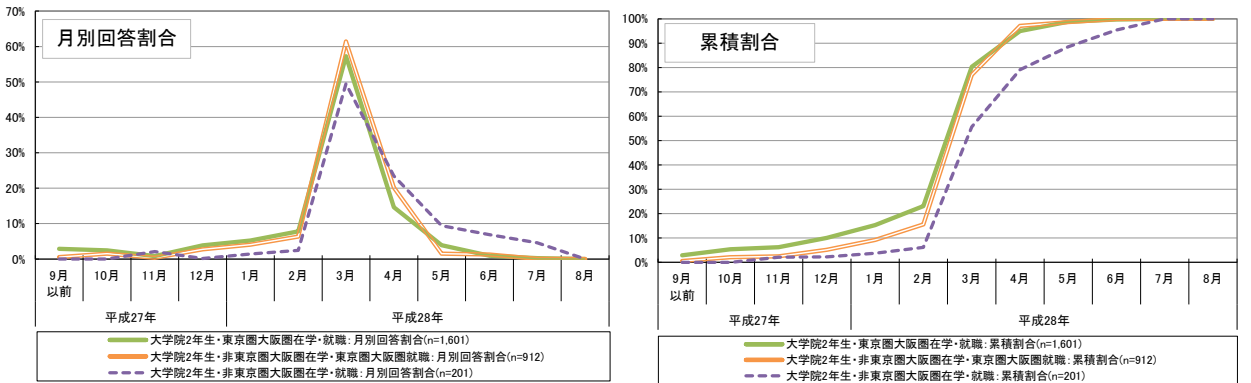
<提出のピーク>



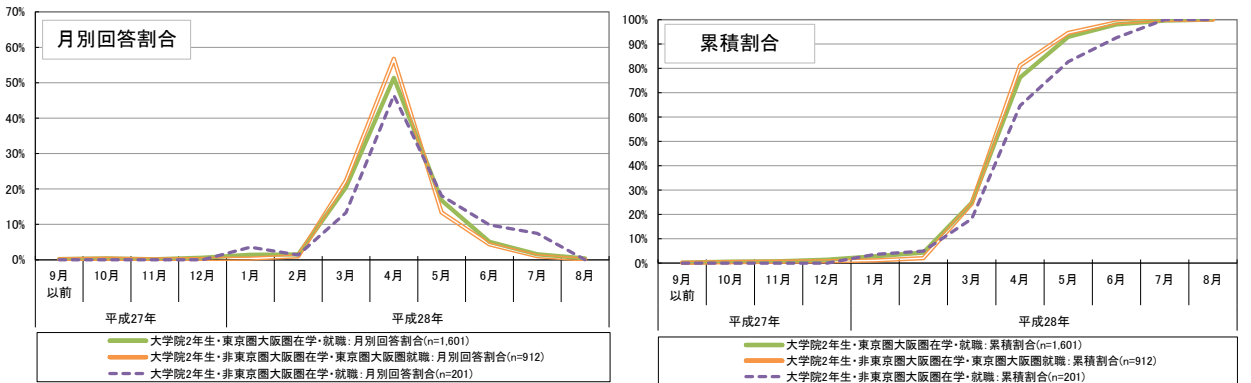
図表 8-4-1 大学4年生の就職活動地域別、エントリーシートの提出時期  
 <最後に提出した時期>



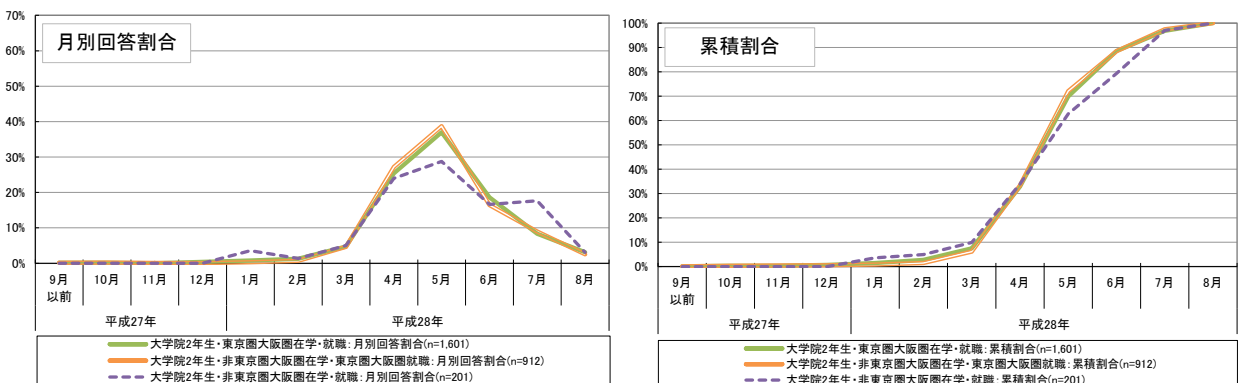
図表 8-4-2 大学院2年生の就職活動地域別、エントリーシートの提出時期  
 <最初に提出した時期>



<提出のピーク>



<最後に提出した時期>



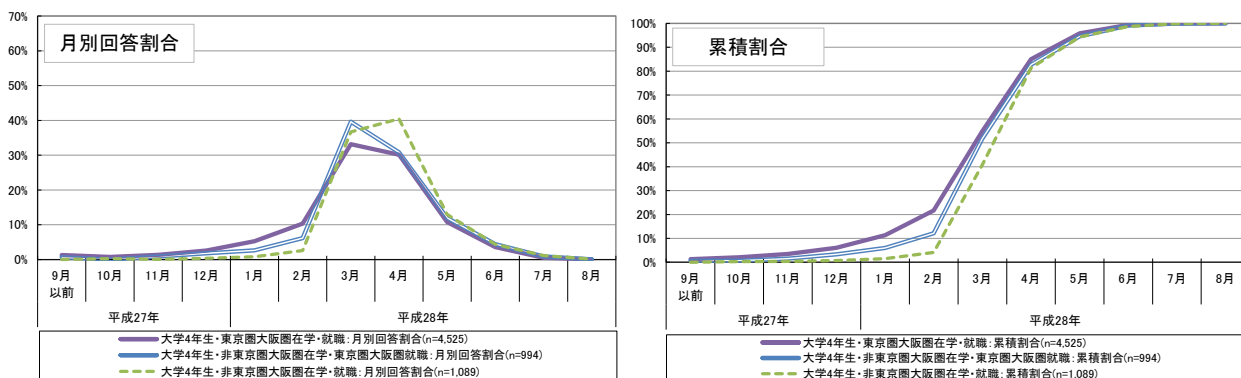
### ⑤就職活動地域別、採用面接の実施状況

採用面接 77の時期について、「最初に受けた採用面接の時期」「採用面接のピーク」「最後に受けた採用面接の時期」をそれぞれ就職活動地域別に集計した<sup>78</sup>（図表 8-5-1、図表 8-5-2）。

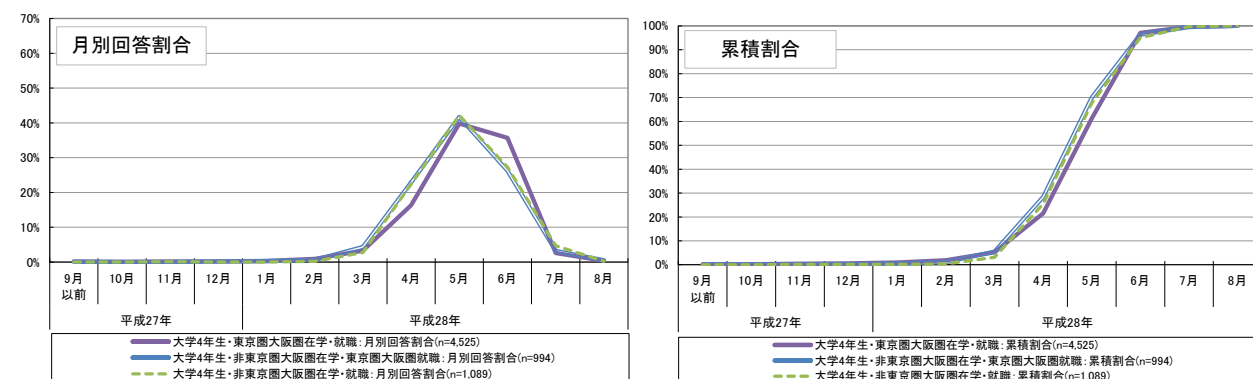
大学4年生・大学院2年生ともに、特に「最初に受けた採用面接の時期」について、「非東京圏大阪圏在学・非東京圏大阪圏就職」の者では、より遅い時期を回答した者の割合が高くなっている。

なお、大学4年生に関し、採用面接の企業数の平均値は、「東京圏大阪圏在学・東京圏大阪圏就職」の者で12.6社、「非東京圏大阪圏在学・東京圏大阪圏就職」の者で9.8社、「非東京圏大阪圏在学・非東京圏大阪圏就職」の者で8.2社であった。また、大学院2年生の採用面接の企業数の平均値は、「東京圏大阪圏在学・東京圏大阪圏就職」の者で8.5社、「非東京圏大阪圏在学・東京圏大阪圏就職」の者で7.9社、「非東京圏大阪圏在学・非東京圏大阪圏就職」の者で4.8社であった。

図表 8-5-1 大学4年生の就職活動地域別、採用面接の実施時期（公務員・教職員志望者除く）  
 <最初に受けた採用面接の時期>



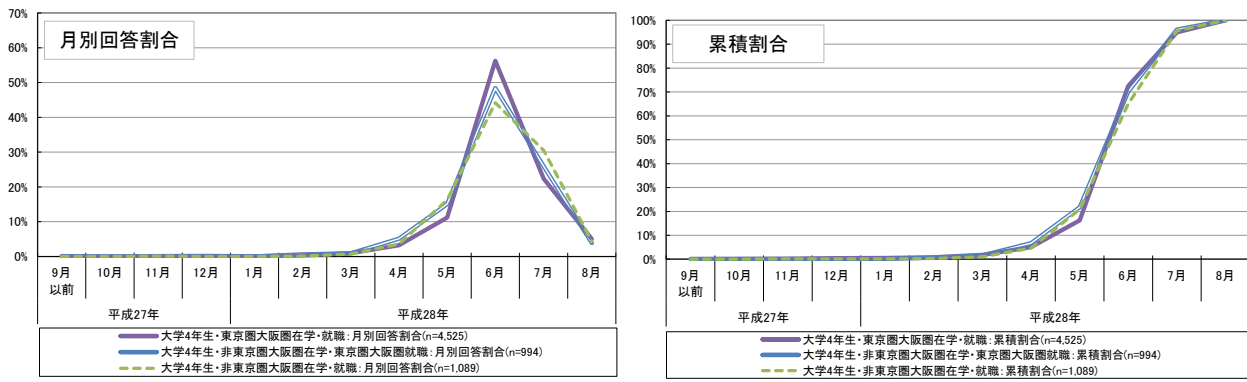
<採用面接のピーク>



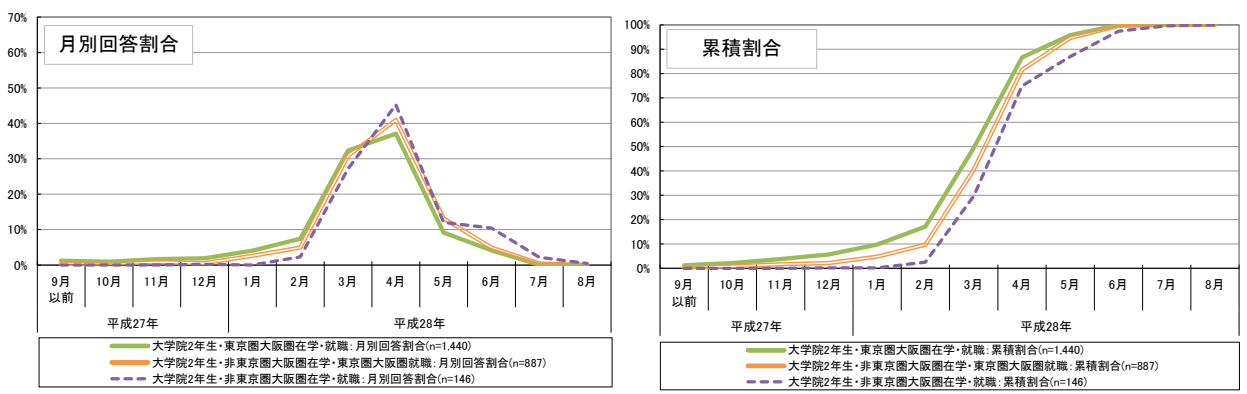
77 採用面接に関して、「面談」や「相談会」などの名称の下に行われた企業との接触について、それが実質的に採用面接だと感じた場合は、採用面接と考えていただくよう回答者に案内した上で調査を行った。

78 公務員や教職員志望者に関しては、調査実施時点（8月1日時点）において採用の面接等が行われていないと想定されたことから、ここでは、公務員及び教職員志望者は除いて集計を行った。また、その上で、採用面接について「特段行わなかった」と回答した者は、集計の対象外とした。

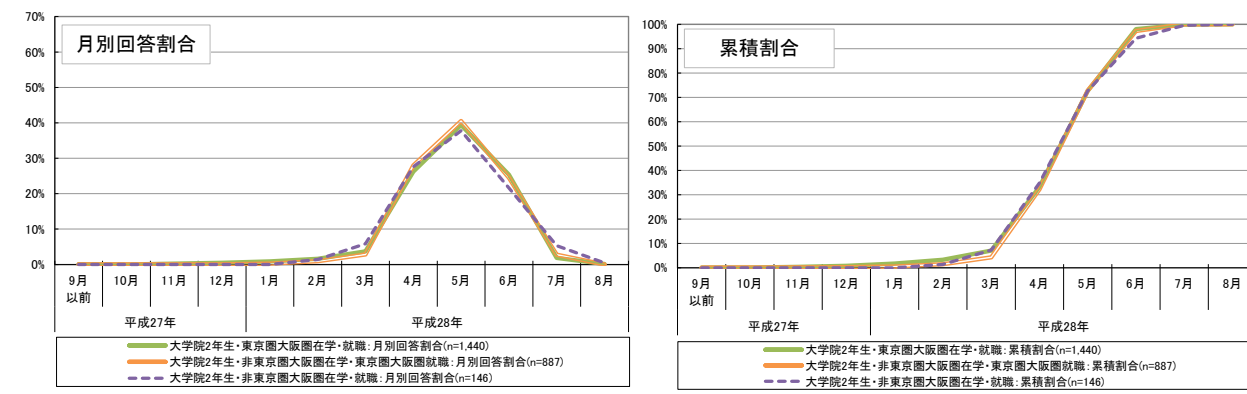
図表 8-5-1 大学4年生の就職活動地域別、採用面接の実施時期（公務員・教職員志望者除く）  
 <最後に受けた採用面接の時期>



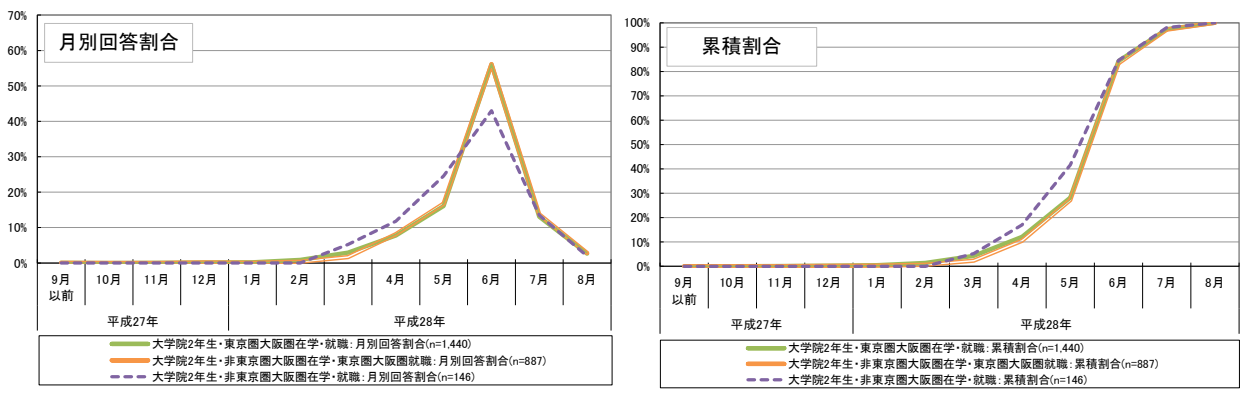
図表 8-5-2 大学院2年生の就職活動地域別、採用面接の実施時期（公務員・教職員志望者除く）  
 <最初に受けた採用面接の時期>



<採用面接のピーク>



<最後に受けた採用面接の時期>

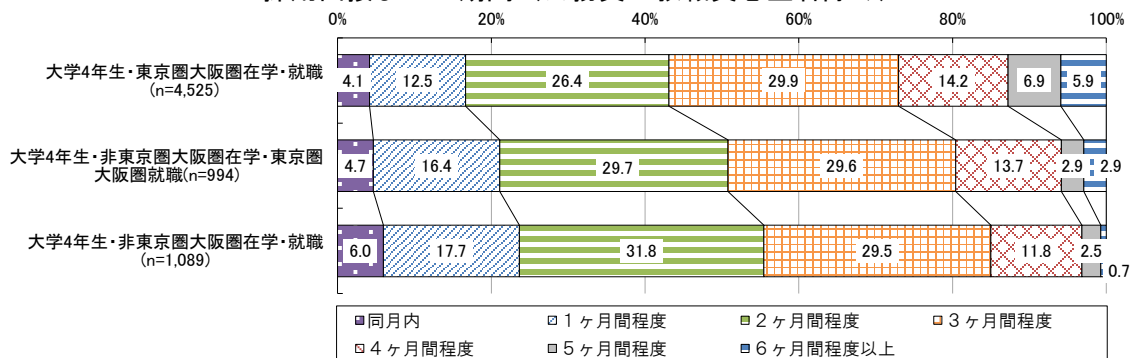




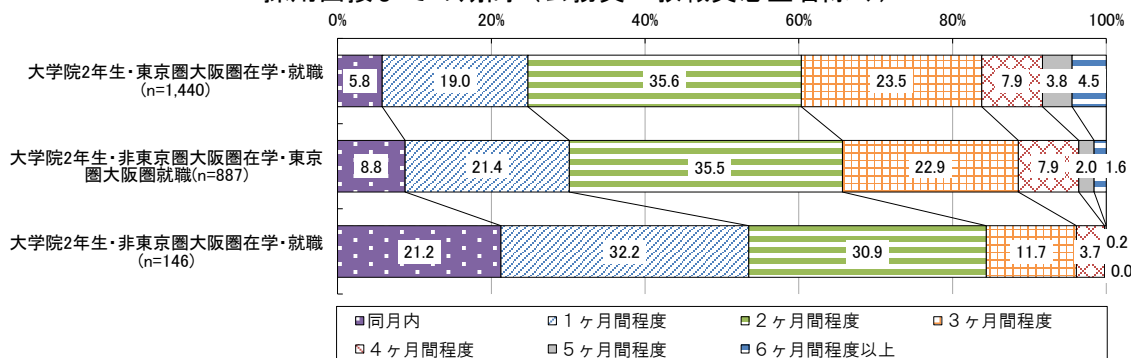
⑥就職活動地域別、最初に受けた採用面接から最後に受けた採用面接までの期間

「最初に受けた採用面接の時期」<sup>79</sup>から「最後に受けた採用面接の時期」の間の期間<sup>80</sup>について集計すると<sup>81</sup>、大学4年生・大学院2年生ともに、「東京圏大阪圏在学・東京圏大阪圏就職」の者では期間が比較的長く、他方、「非東京圏大阪圏在学・非東京圏大阪圏就職」の者では短い傾向が見られる（図表 8-6-1、図表 8-6-2）。

図表 8-6-1 大学4年生の就職活動地域別、最初に受けた採用面接から最後に受けた採用面接までの期間（公務員・教職員志望者除く）



図表 8-6-2 大学院2年生の就職活動地域別、最初に受けた採用面接から最後に受けた採用面接までの期間（公務員・教職員志望者除く）



<sup>79</sup> 採用面接に関して、「面談」や「相談会」などの名称の下に行われた企業との接触について、それが実質的に採用面接だと感じた場合は、採用面接と考えていただくよう回答者に案内した上で得られた回答である。

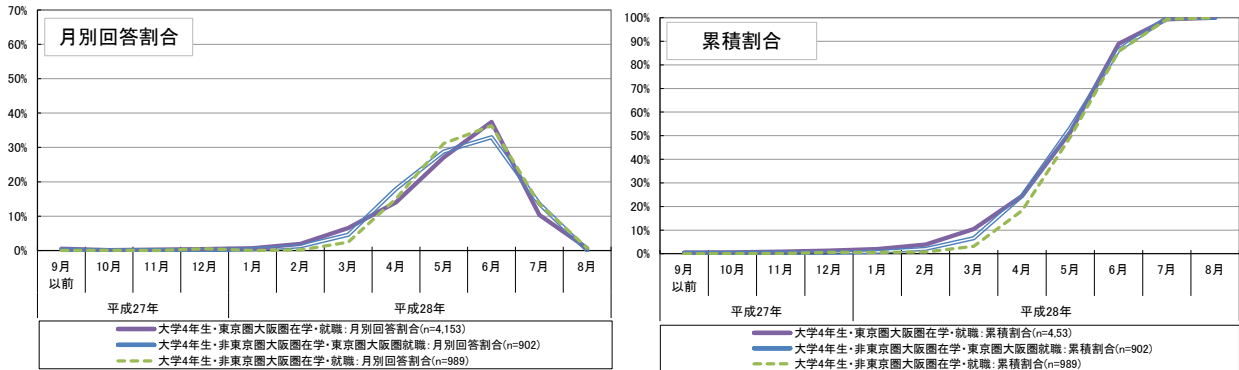
<sup>80</sup> ここでの集計において、「3ヶ月間程度」とは、例えば、「最初に受けた採用面接の時期」が3月、「最後に受けた採用面接の時期」が6月というように、両者の差が3ヶ月であることを意味する。したがって、「1ヶ月間程度」の分類には、最短で2日間、最長で約60日間の場合が含まれる。一方で、「同月内」の場合であっても実質的には最長で30日間である可能性もある。なお、最初と最後の月から計算しており、途中の期間に就職活動を行っていない可能性があるなど、必ずしも採用面接を受けていた実際の期間を意味するものではない点に留意が必要である。

<sup>81</sup> 公務員や教職員志望者に関しては、調査実施時点（8月1日時点）において採用の面接等が行われていないと想定されたことから、ここでは、公務員及び教職員志望者は除いて集計を行った。また、その上で、採用面接について「特段行わなかった」と回答した者は、集計の対象外とした。

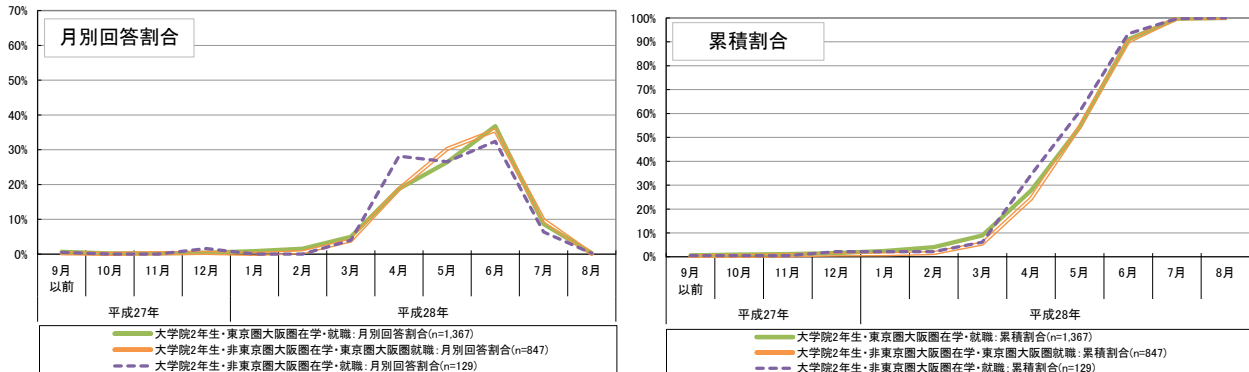
⑦就職活動地域別、内々定を受けた時期

内々定を受けた時期について就職活動地域別にみると<sup>82</sup>、大学4年生では「非東京圏大阪圏在学・非東京圏大阪圏就職」の者のほうが比較的遅い時期の回答割合が高く、大学院2年生では、比較的早い時期での回答割合が高くなっている（図表 8-7-1、図表 8-7-2）。

図表 8-7-1 大学4年生の就職活動地域別、内々定を受けた時期（公務員・教職員志望者除く）



図表 8-7-2 大学院2年生の就職活動地域別、内々定を受けた時期（公務員・教職員志望者除く）



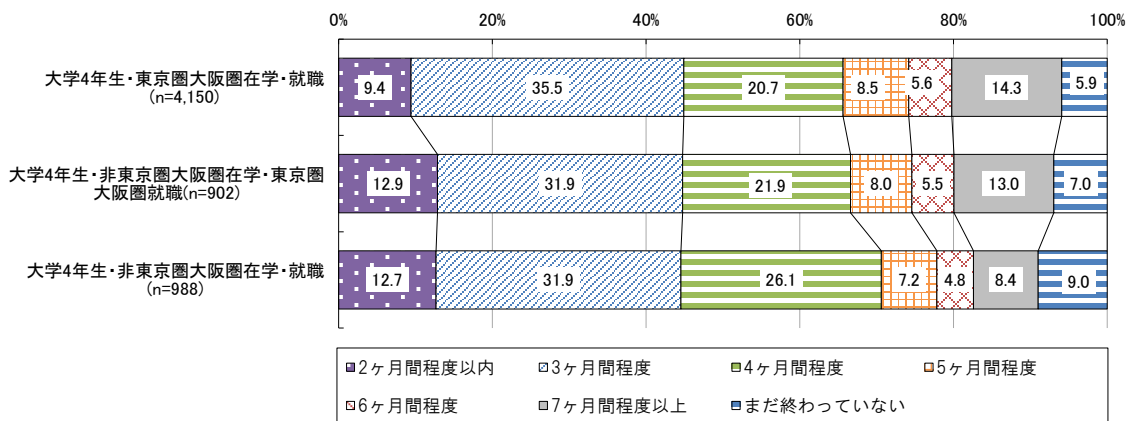
<sup>82</sup> 1 社から内々定を受けた者はその時期について、複数社から内々定を受けた者は最初に内々定を受けた時期について集計した。なお、ここでの集計でも、公務員及び教職員志望者は除いて集計を行った。

⑧就職活動地域別、就職活動の始まりから終わりまでの期間

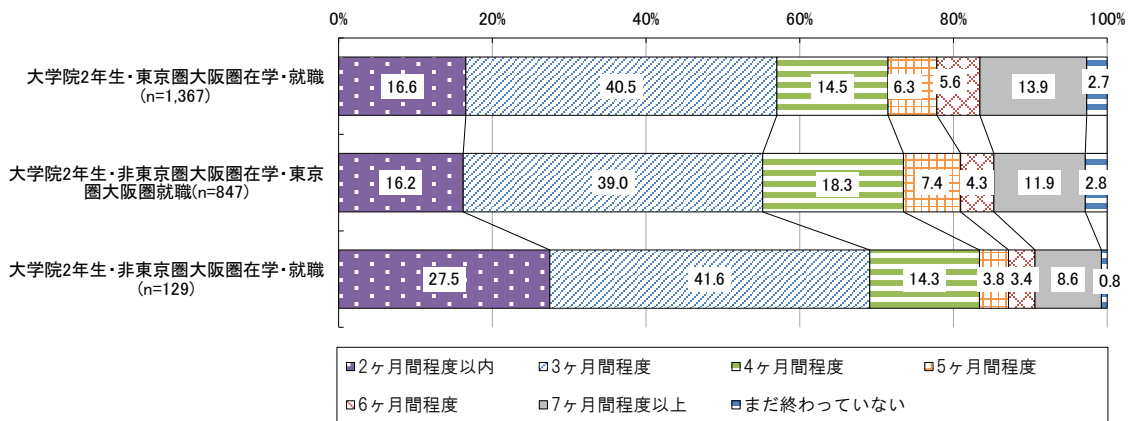
「就職活動が始まったと考える時期」から「就職活動が終わったと考える時期」の間の期間<sup>83</sup>について就職活動地域別に集計すると<sup>84</sup>、大学4年生に関しては、3ヶ月間程度以内の割合はほぼ同程度であるが、東京圏大阪圏就職者のほうが、「7ヶ月間程度以上」などの比較的最長い期間の割合が高くなっている（図表 8-8-1）。

大学院2年生に関しても、東京圏大阪圏就職者のほうが、比較的最長い期間の割合が高くなっている（図表 8-8-2）。

図表 8-8-1 大学4年生の就職活動地域別、就職活動の始まりから終わりまでの期間  
(公務員・教職員志望者除く)



図表 8-8-2 大学院2年生の就職活動地域別、就職活動の始まりから終わりまでの期間  
(公務員・教職員志望者除く)



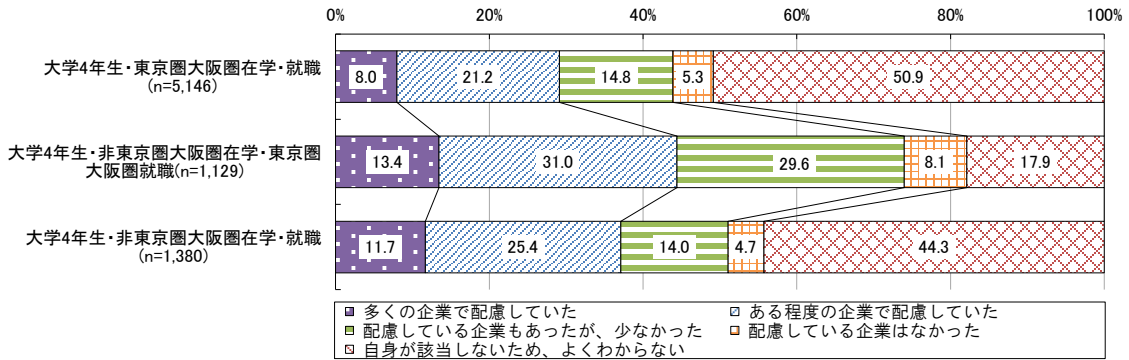
<sup>83</sup> ここでの集計において、「3ヶ月間程度」とは、例えば、「就職活動が始まったと考える時期」が3月、「就職活動が終わったと考える時期」が6月というように、両者の差が3ヶ月であることを意味する。したがって、「1ヶ月間程度」の分類には、最短で2日間、最長で約60日間の場合が含まれる。一方で、「同月内」の場合であっても実質的には最長で30日間である可能性もある。なお、最初と最後の月から計算しており、途中の期間に就職活動を行っていない可能性があるなど、必ずしも就職活動を行っていた実際の期間を意味するものではない点に留意が必要である。

<sup>84</sup> 公務員及び教職員志望者は除いて集計を行った。

⑨就職活動地域別、企業側からの配慮の状況

就職活動地域別に、地方から都市部への就職活動や、Uターン・Iターン・Jターン就職など、学生の負担の大きい遠隔地への就職活動に際して、企業側からの配慮があったかについてみると、特に「非東京圏大阪圏在学・東京圏大阪圏就職」の者に関して、大学4年生・大学院2年生ともに、「ある程度の企業で配慮していた」の回答割合が3割以上となっている（図表8-9-1、図表8-9-2）。

図表 8-9-1 大学4年生の就職活動地域別、地方から都市部への就職活動等への企業側からの配慮の状況



図表 8-9-2 大学院2年生の就職活動地域別、地方から都市部への就職活動等への企業側からの配慮の状況

