

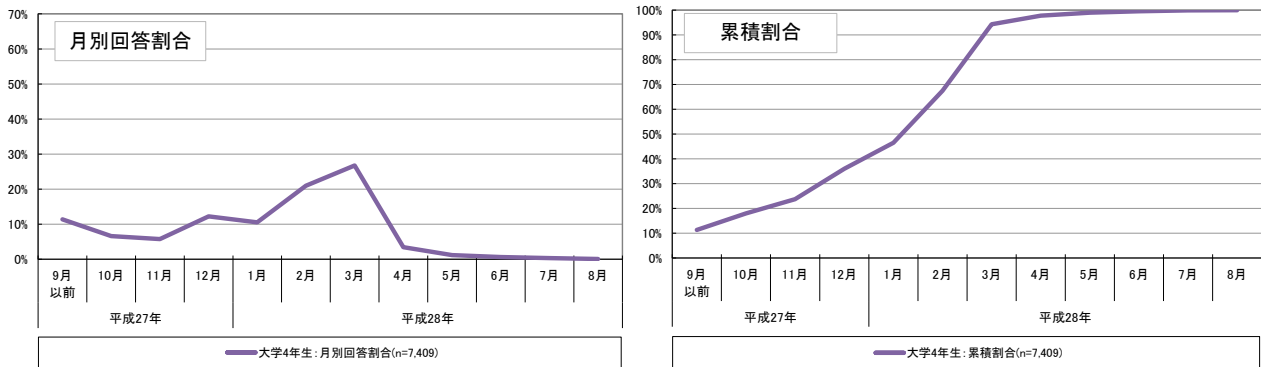
第3章 就職活動内容

(1) 業界や企業に関する分析を開始した時期

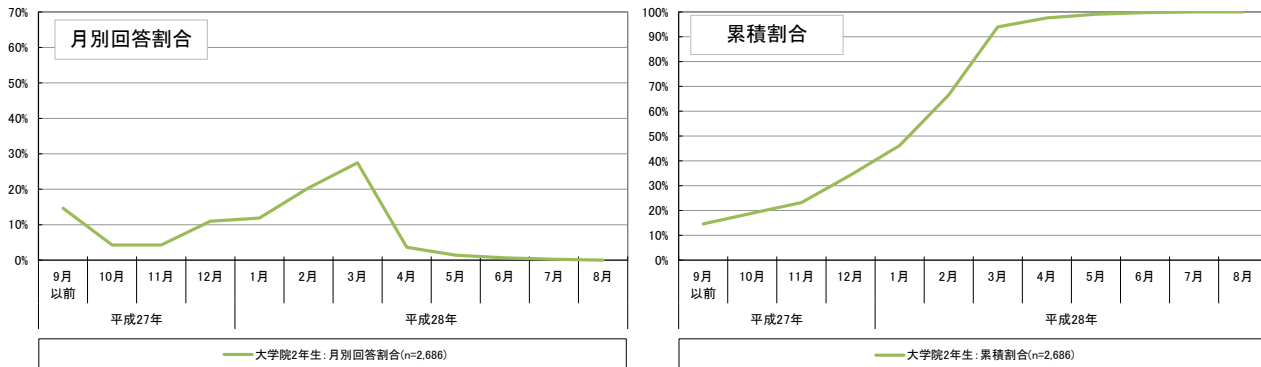
いつごろから業界や企業に関する分析を開始したかをたずねたところ、大学4年生・大学院2年生ともに、「平成28年3月」が3割弱と最も高く、次いで「平成28年2月」が約2割となっている¹³（図表3-1-1～図表3-1-3）。また、累積割合をみると、7割弱の者が平成28年2月以前に業界や企業に関する分析を開始したと回答している。

なお、昨年度調査と比較すると（図表3-1-4、図表3-1-5）、2月に開始したと回答した者の割合は今年度調査のほうが高くなっている。

図表 3-1-1 大学4年生、業界や企業に関する分析を開始した時期



図表 3-1-2 大学院2年生、業界や企業に関する分析を開始した時期



図表 3-1-3 業界や企業に関する分析を開始した時期（詳細データ）

<大学4年生>

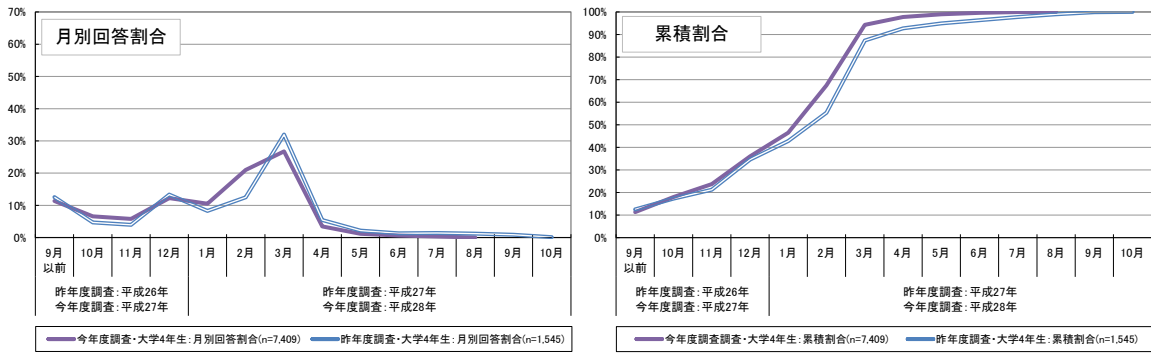
	9月以前	10月	11月	12月	1月	2月	3月	4月	5月	6月	7月	8月
月別回答割合	11.4%	6.6%	5.8%	12.2%	10.5%	21.0%	26.7%	3.5%	1.2%	0.6%	0.4%	0.1%
累積割合	11.4%	18.0%	23.8%	36.0%	46.5%	67.5%	94.3%	97.7%	99.0%	99.6%	99.9%	100.0%

<大学院2年生>

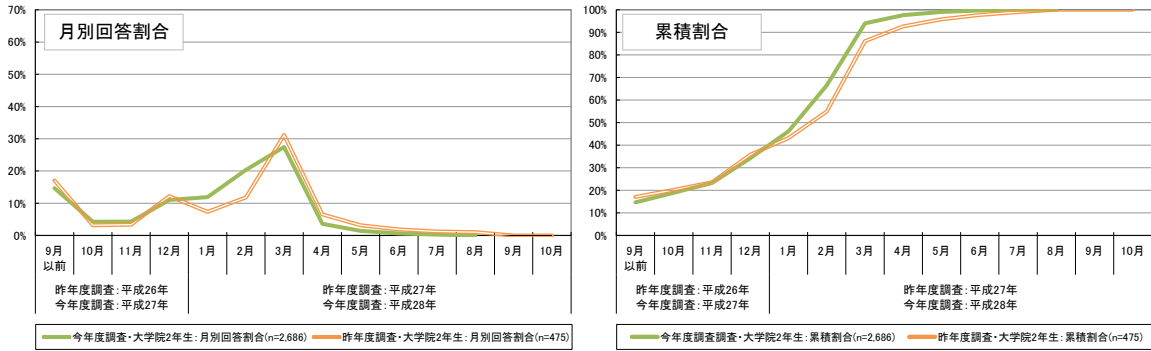
	9月以前	10月	11月	12月	1月	2月	3月	4月	5月	6月	7月	8月
月別回答割合	14.7%	4.3%	4.3%	11.0%	11.9%	20.4%	27.5%	3.6%	1.4%	0.6%	0.3%	0.0%
累積割合	14.7%	18.9%	23.2%	34.3%	46.2%	66.5%	94.0%	97.6%	99.0%	99.7%	100.0%	100.0%

¹³ 業界や企業に関する分析について「特段行わなかった」と回答した者（大学4年生：372件、大学院2年生：155件）は、ここでは集計の対象外とした。なお、昨年度調査も同様に集計を行っている。

図表 3-1-4 【参考・昨年度調査との比較】大学4年生、業界や企業に関する
分析を開始した時期



図表 3-1-5 【参考・昨年度調査との比較】大学院2年生、業界や企業に関する
分析を開始した時期



(2) 企業説明会やセミナー等の参加状況

①企業説明会やセミナー等の参加時期

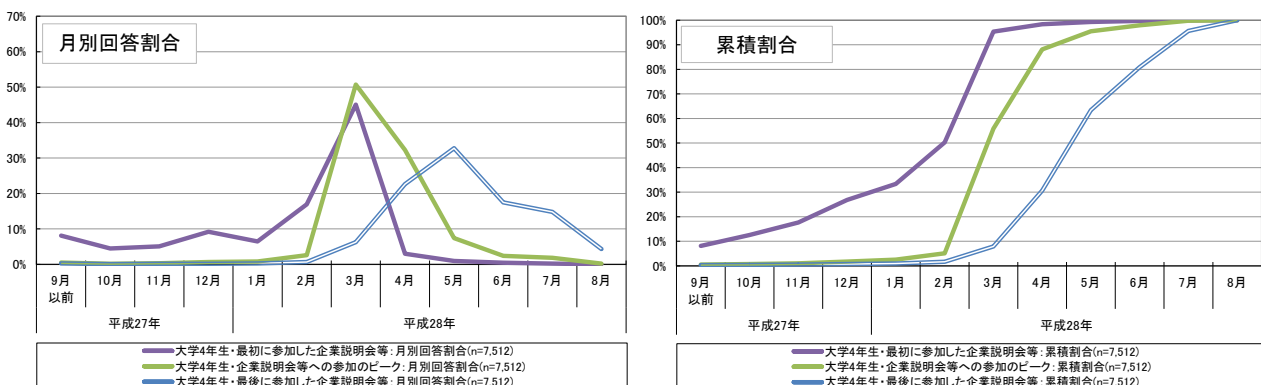
企業説明会やセミナー等について、「最初に参加した時期」「参加のピーク」「最後に参加した時期」をそれぞれたずねた¹⁴（図表 3-2-1～図表 3-2-3）。

「最初に参加した時期」については、大学4年生・大学院2年生ともに、「平成28年3月」が約5割と最も高くなっている。また、「参加のピーク」についても、大学4年生・大学院2年生ともに、「平成28年3月」との回答割合が5割以上と最も高い。

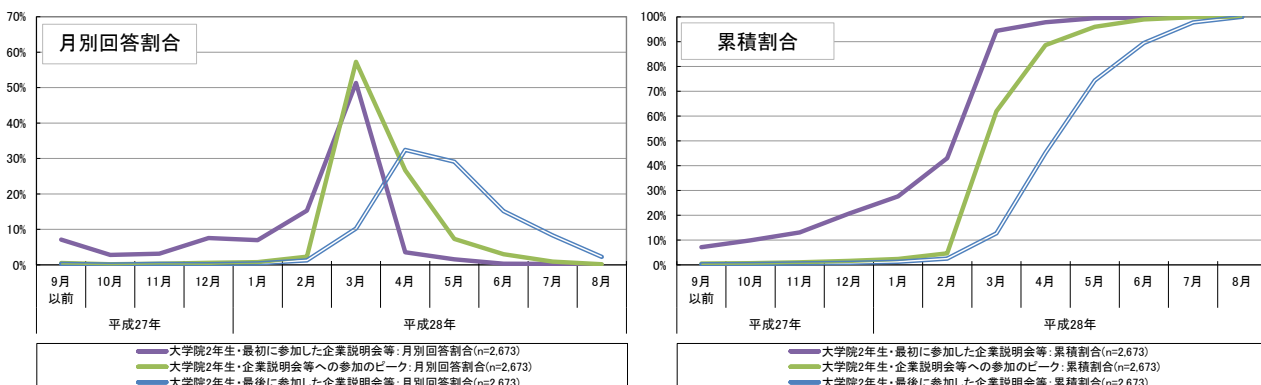
「最後に参加した時期」については、大学4年生では「平成28年5月」が3割以上と最も高く、次いで「平成28年4月」が2割以上となっている。大学院2年生では「平成28年4月」が3割以上と最も高く、次いで「平成28年5月」との回答割合が高くなっている。

これら企業説明会やセミナー等の参加時期について昨年度調査と比較すると（図表 3-2-4、図表 3-2-5）、「最初に参加した時期」については昨年度と今年度とで回答結果に大きな違いは見られないが、「参加のピーク」「最後に参加した時期」については、今年度は昨年度に比べてより早い時期を回答する者の割合が高くなっている。

図表 3-2-1 大学4年生、企業説明会やセミナー等の参加時期



図表 3-2-2 大学院2年生、企業説明会やセミナー等の参加時期



¹⁴ 企業説明会やセミナー等に「特段参加しなかった」と回答した者（大学4年生：269件、大学院2年生：167件）は、ここでは集計の対象外とした。なお、昨年度調査も同様に集計を行っている。

図表 3-2-3 企業説明会やセミナー等の参加時期（詳細データ）

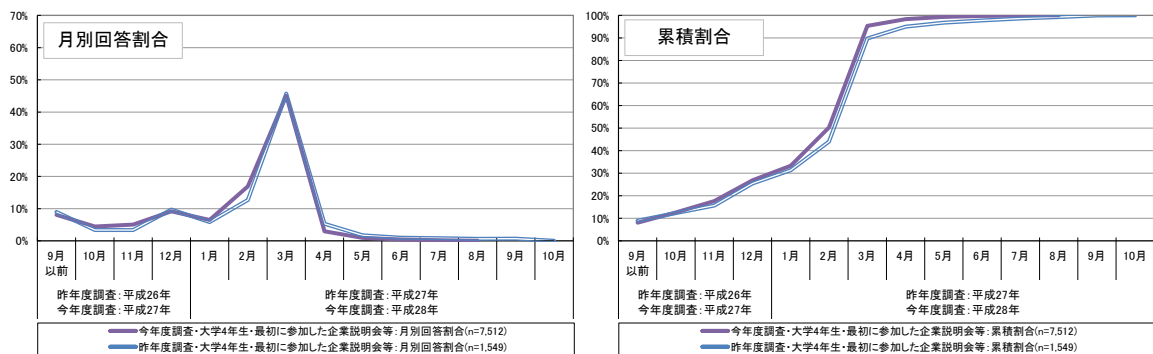
<大学4年生>

最初の参加	9月以前	10月	11月	12月	1月	2月	3月	4月	5月	6月	7月	8月
月別回答割合	8.1%	4.5%	5.1%	9.2%	6.5%	16.9%	45.1%	3.0%	1.0%	0.5%	0.2%	0.0%
累積割合	8.1%	12.6%	17.7%	26.8%	33.3%	50.3%	95.3%	98.3%	99.3%	99.8%	100.0%	100.0%
参加のピーク	9月以前	10月	11月	12月	1月	2月	3月	4月	5月	6月	7月	8月
月別回答割合	0.5%	0.2%	0.3%	0.7%	0.8%	2.6%	50.7%	32.3%	7.4%	2.4%	1.9%	0.2%
累積割合	0.5%	0.7%	1.0%	1.7%	2.5%	5.1%	55.8%	88.1%	95.5%	97.9%	99.8%	100.0%
最後の参加	9月以前	10月	11月	12月	1月	2月	3月	4月	5月	6月	7月	8月
月別回答割合	0.3%	0.1%	0.2%	0.2%	0.3%	0.7%	6.3%	22.7%	32.8%	17.5%	14.8%	4.3%
累積割合	0.3%	0.3%	0.5%	0.7%	1.0%	1.6%	7.9%	30.6%	63.4%	80.9%	95.7%	100.0%

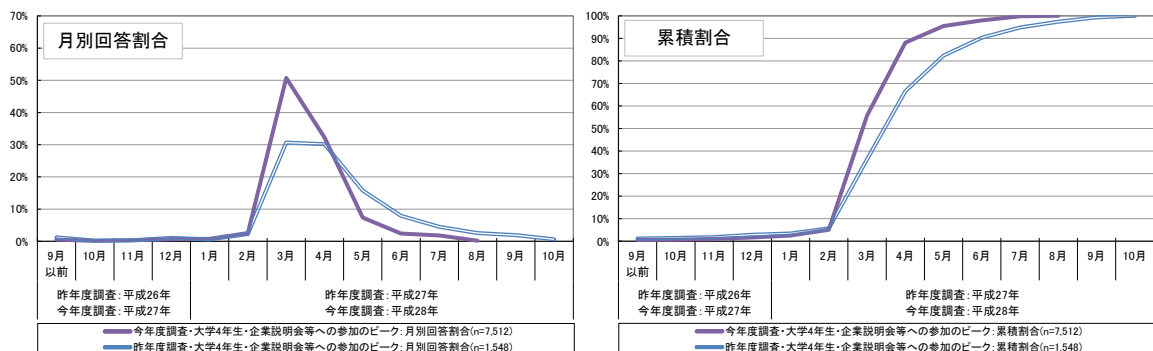
<大学院2年生>

最初の参加	9月以前	10月	11月	12月	1月	2月	3月	4月	5月	6月	7月	8月
月別回答割合	7.1%	2.8%	3.2%	7.6%	7.0%	15.3%	51.3%	3.5%	1.6%	0.3%	0.3%	0.0%
累積割合	7.1%	9.9%	13.1%	20.7%	27.7%	43.0%	94.3%	97.8%	99.4%	99.7%	100.0%	100.0%
参加のピーク	9月以前	10月	11月	12月	1月	2月	3月	4月	5月	6月	7月	8月
月別回答割合	0.5%	0.2%	0.3%	0.6%	0.8%	2.3%	57.3%	26.7%	7.3%	3.0%	0.9%	0.2%
累積割合	0.5%	0.7%	1.0%	1.6%	2.4%	4.7%	61.9%	88.6%	95.9%	98.9%	99.8%	100.0%
最後の参加	9月以前	10月	11月	12月	1月	2月	3月	4月	5月	6月	7月	8月
月別回答割合	0.3%	0.1%	0.3%	0.2%	0.4%	1.3%	10.2%	32.4%	29.1%	15.2%	8.3%	2.2%
累積割合	0.3%	0.4%	0.6%	0.8%	1.2%	2.5%	12.8%	45.2%	74.3%	89.5%	97.8%	100.0%

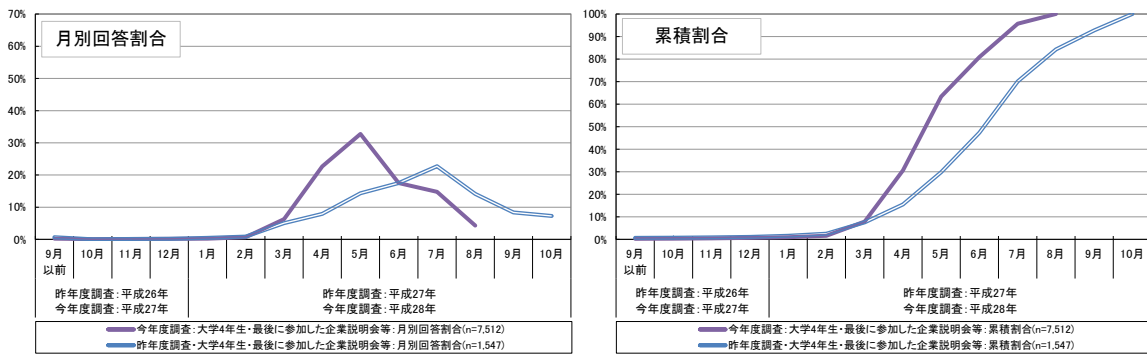
図表 3-2-4 【参考・昨年度調査との比較】大学4年生、企業説明会やセミナー等の参加時期
<最初に参加した時期>



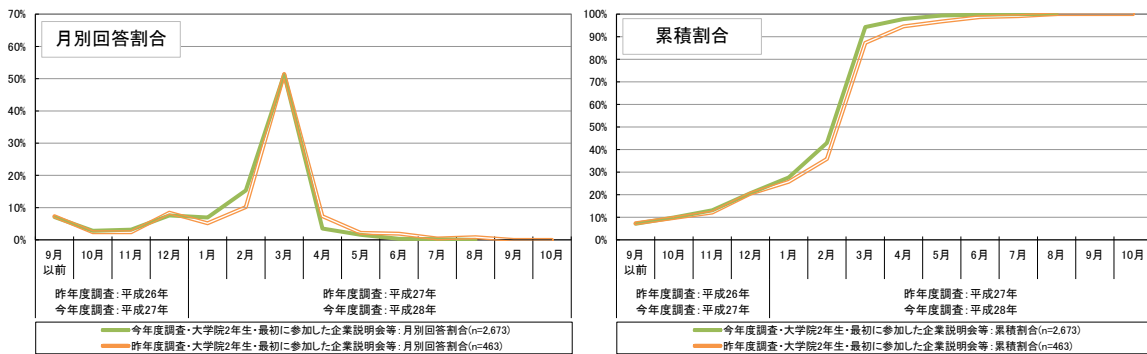
<参加のピーク>



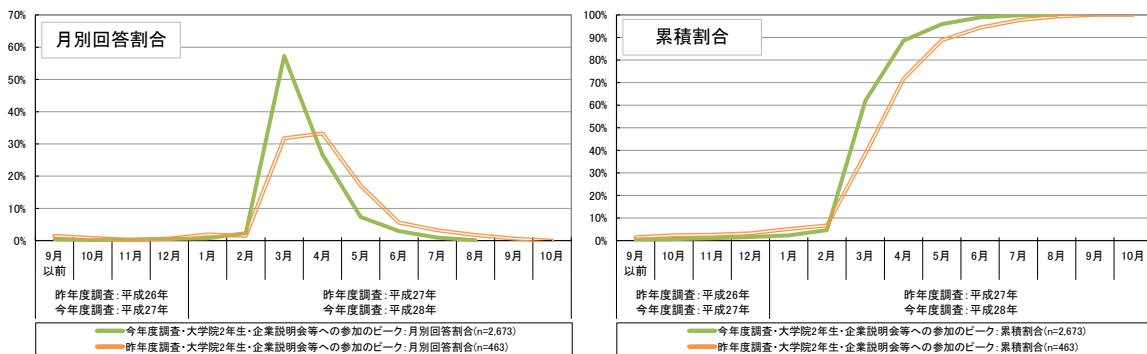
図表 3-2-4 【参考・昨年度調査との比較】大学4年生、企業説明会やセミナー等の参加時期
 <最後に参加した時期>



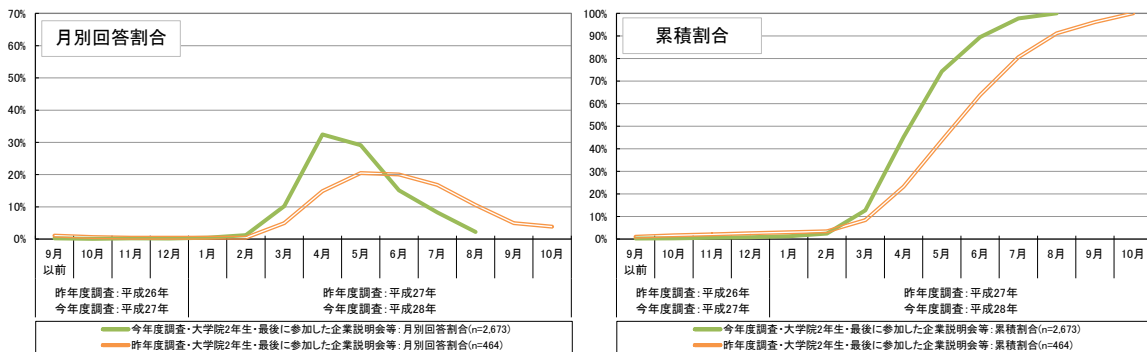
図表 3-2-5 【参考・昨年度調査との比較】大学院2年生、企業説明会やセミナー等の参加時期
 <最初に参加した時期>



<参加のピーク>



<最後に参加した時期>

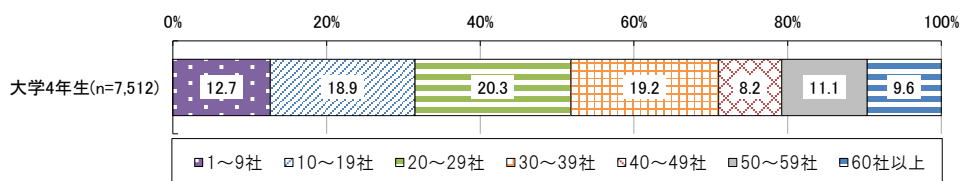


②企業説明会やセミナー等に参加した回数

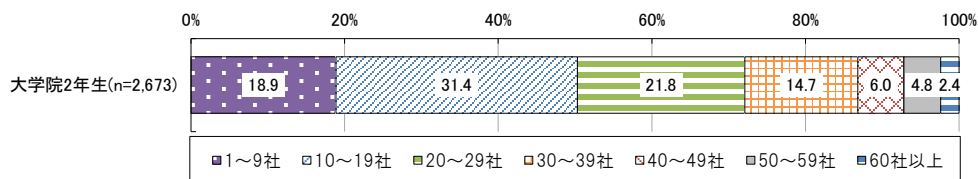
企業説明会やセミナー等の参加状況として、合計で何社の企業説明会やセミナーに参加したかをたずねたところ、大学4年生では、「20~29社」であった者の回答が2割以上で最も高くなっている（図表3-2-6）。なお、30社以上の企業説明会やセミナー等に参加した者が48.1%、うち50社以上の者は20.7%となっている。

大学院2年生では、「10~19社」であった者の割合が3割以上で最も高く、30社以上の者は27.9%、うち50社以上の者は7.2%となっている（図表3-2-7）。大学4年生と比べると、大学院2年生のほうが相対的に説明会やセミナー等に参加した企業数が少ない者の割合が高くなっている。

図表 3-2-6 大学4年生、企業説明会やセミナー等に参加した企業数



図表 3-2-7 大学院2年生、企業説明会やセミナー等に参加した企業数



(3) エントリーシートの提出状況

① エントリーシートの提出時期

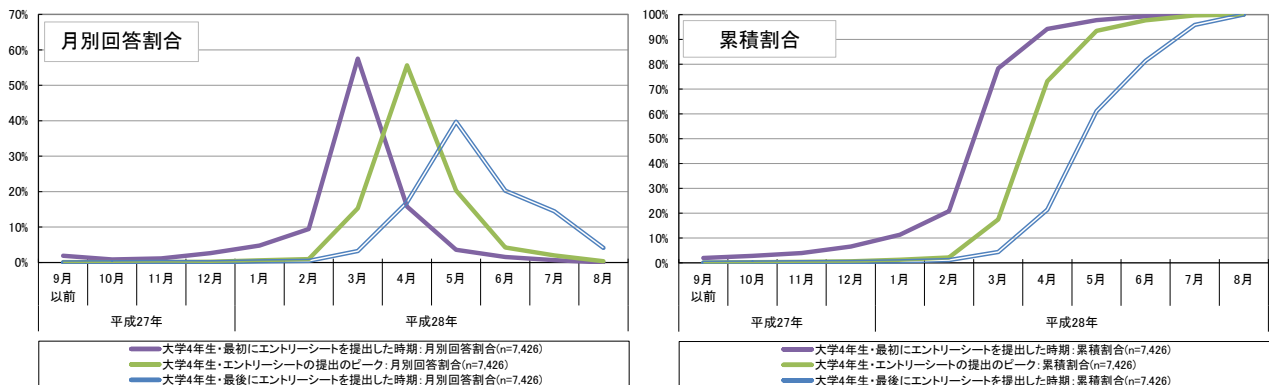
エントリーシートの提出¹⁵時期について、「最初に提出した時期」「提出のピーク」「最後に提出した時期」をそれぞれたずねた¹⁶（図表 3-3-1～図表 3-3-3）。

「最初に提出した時期」については、大学4年生・大学院2年生ともに、「平成28年3月」が6割弱と最も高くなっている。

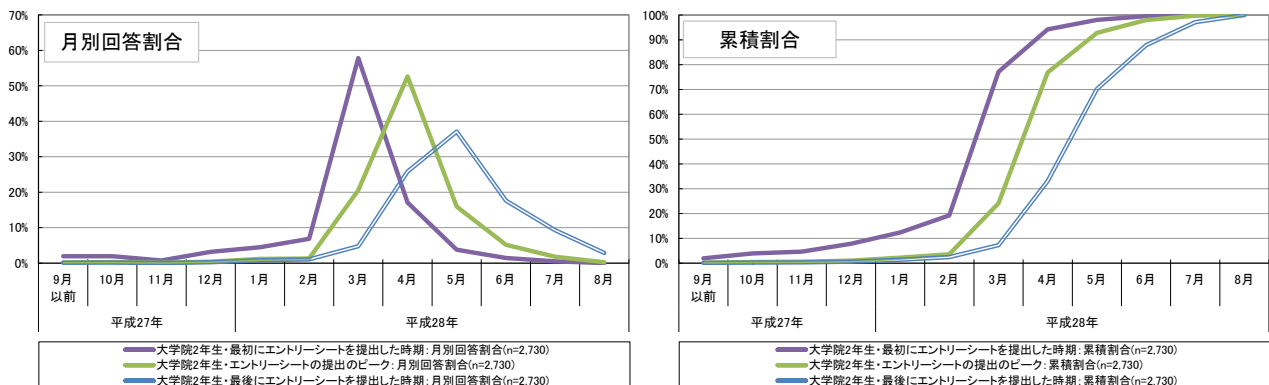
「提出のピーク」については、大学4年生・大学院2年生ともに、「平成28年4月」が5割以上と最も高く、「最後に提出した時期」については、ともに「平成28年5月」が最も高い。

これらエントリーシートの提出時期について昨年度調査と比較すると（図表 3-3-4、図表 3-3-5）、「最初に提出した時期」「提出のピーク」「最後に提出した時期」のいずれについても、今年度は昨年度に比べてより早い時期を回答した者の割合が高くなっている。

図表 3-3-1 大学4年生、エントリーシートの提出時期



図表 3-3-2 大学院2年生、エントリーシートの提出時期



¹⁵ エントリーシートの提出とは、企業や官公庁などの採用選考に参加するための応募シートを提出することをさすものとし、就職情報会社のサイト等への登録のみの場合は提出数に入れないように、回答者に案内した上で調査を行った。

¹⁶ エントリーシートの提出を「特段行わなかった」と回答した者（大学4年生：354件、大学院2年生：111件）は、ここでは集計の対象外とした。なお、昨年度調査も同様に集計を行っている。

図表 3-3-3 エントリーシートの提出時期（詳細データ）

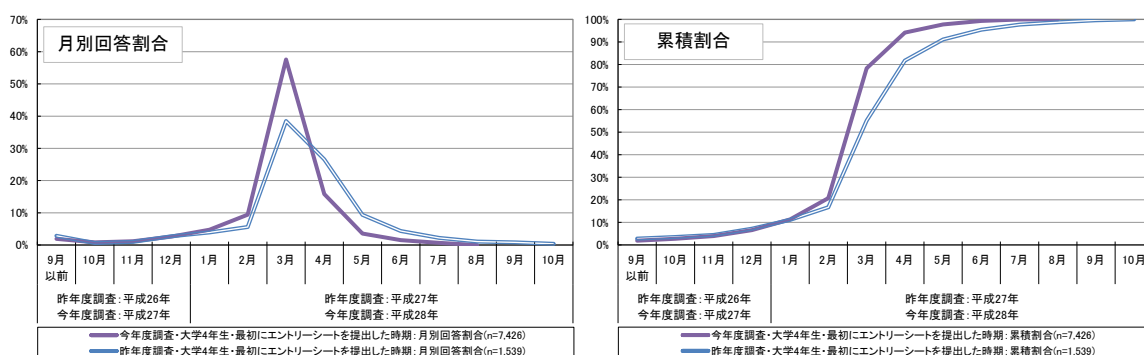
＜大学4年生＞

最初の提出	9月以前	10月	11月	12月	1月	2月	3月	4月	5月	6月	7月	8月
月別回答割合	1.9%	0.8%	1.2%	2.6%	4.8%	9.4%	57.6%	15.8%	3.6%	1.5%	0.7%	0.0%
累積割合	1.9%	2.8%	4.0%	6.6%	11.4%	20.8%	78.3%	94.2%	97.7%	99.3%	100.0%	100.0%
提出のピーク	9月以前	10月	11月	12月	1月	2月	3月	4月	5月	6月	7月	8月
月別回答割合	0.1%	0.1%	0.1%	0.2%	0.6%	1.0%	15.3%	55.6%	20.3%	4.2%	2.0%	0.3%
累積割合	0.1%	0.2%	0.4%	0.6%	1.2%	2.2%	17.5%	73.1%	93.4%	97.7%	99.7%	100.0%
最後の提出	9月以前	10月	11月	12月	1月	2月	3月	4月	5月	6月	7月	8月
月別回答割合	0.0%	0.1%	0.2%	0.1%	0.3%	0.5%	3.2%	17.0%	39.7%	20.3%	14.5%	4.1%
累積割合	0.0%	0.1%	0.3%	0.3%	0.6%	1.1%	4.4%	21.4%	61.1%	81.4%	95.9%	100.0%

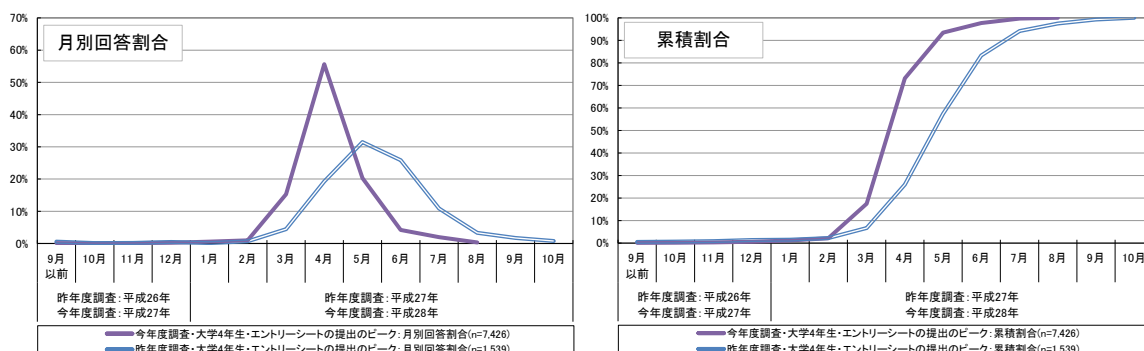
＜大学院2年生＞

最初の提出	9月以前	10月	11月	12月	1月	2月	3月	4月	5月	6月	7月	8月
月別回答割合	2.0%	2.0%	0.8%	3.2%	4.5%	6.9%	57.8%	17.1%	3.8%	1.5%	0.5%	0.0%
累積割合	2.0%	3.9%	4.7%	7.9%	12.4%	19.3%	77.1%	94.2%	98.0%	99.5%	100.0%	100.0%
提出のピーク	9月以前	10月	11月	12月	1月	2月	3月	4月	5月	6月	7月	8月
月別回答割合	0.2%	0.3%	0.1%	0.4%	1.2%	1.3%	20.6%	52.7%	15.9%	5.2%	1.8%	0.2%
累積割合	0.2%	0.5%	0.6%	1.0%	2.3%	3.6%	24.2%	76.8%	92.8%	97.9%	99.8%	100.0%
最後の提出	9月以前	10月	11月	12月	1月	2月	3月	4月	5月	6月	7月	8月
月別回答割合	0.1%	0.2%	0.0%	0.3%	0.8%	1.1%	4.8%	25.8%	37.1%	17.6%	9.3%	2.9%
累積割合	0.1%	0.3%	0.3%	0.6%	1.4%	2.5%	7.3%	33.1%	70.2%	87.8%	97.1%	100.0%

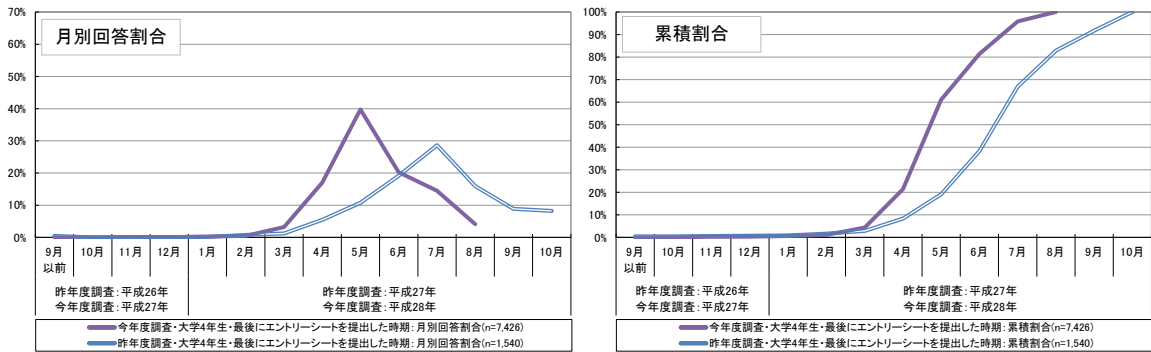
図表 3-3-4 【参考・昨年度調査との比較】大学4年生、エントリーシートの提出時期
＜最初に提出した時期＞



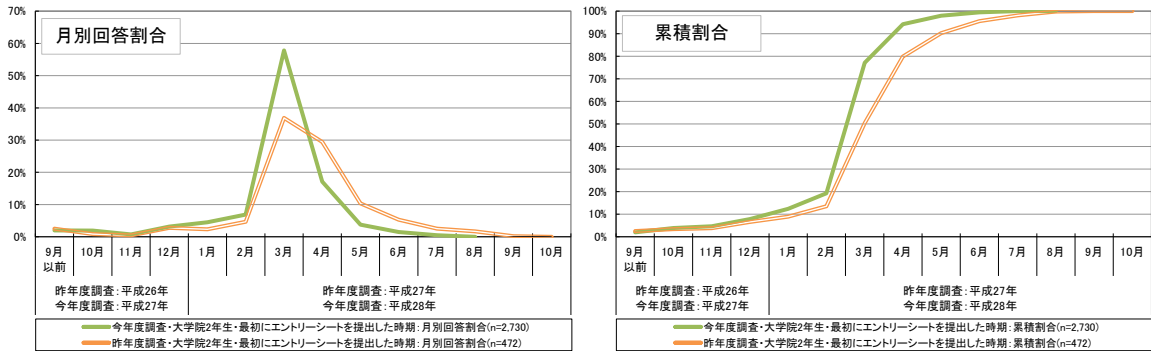
＜提出のピーク＞



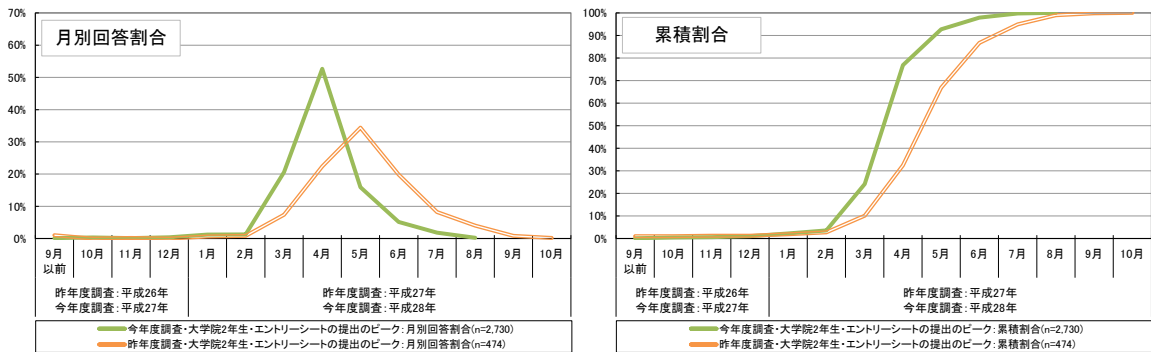
図表 3-3-4 【参考・昨年度調査との比較】大学4年生、エントリーシートの提出時期
 <最後に提出した時期>



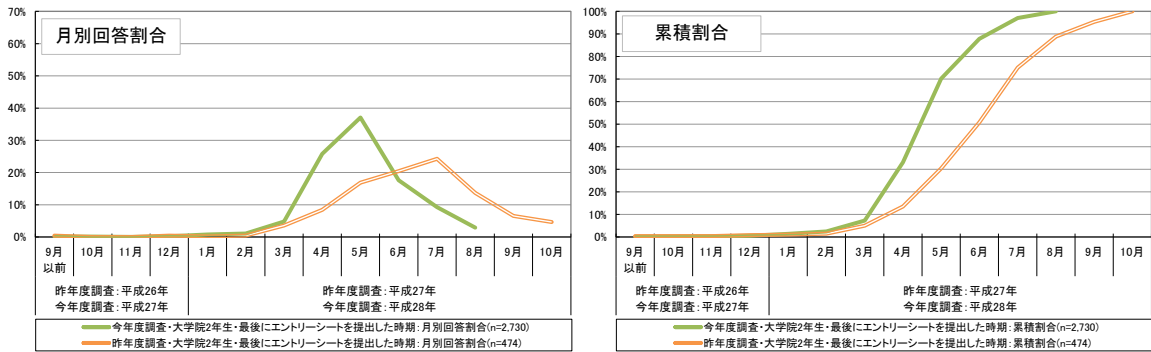
図表 3-3-5 【参考・昨年度調査との比較】大学院2年生、エントリーシートの提出時期
 <最初に提出した時期>



<提出のピーク>



<最後に提出した時期>

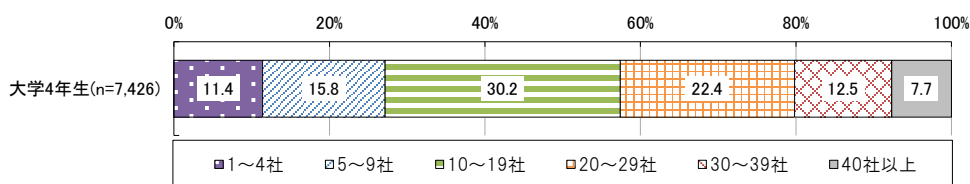


②エントリーシートの提出数

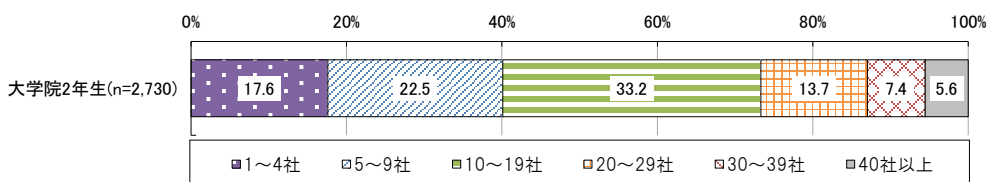
何社にエントリーシートを提出したかをたずねたところ、大学4年生では、「10～19社」であった者の割合が30.2%と最も高くなっている（図表3-3-6）。なお、30社以上にエントリーシートを提出した者は20.2%、うち40社以上であった者は7.7%となっている。

また、大学院2年生では、「10～19社」であった者は33.2%で、30社以上であった者が13.0%、うち40社以上であった者は5.6%である（図表3-3-7）。大学4年生と比べると、大学院2年生のほうが相対的にエントリーシートを提出した数が少ない者の割合が高くなっている。

図表 3-3-6 大学4年生、エントリーシートの提出数



図表 3-3-7 大学院2年生、エントリーシートの提出数



(4) 採用面接の実施時期

①月別の回答状況

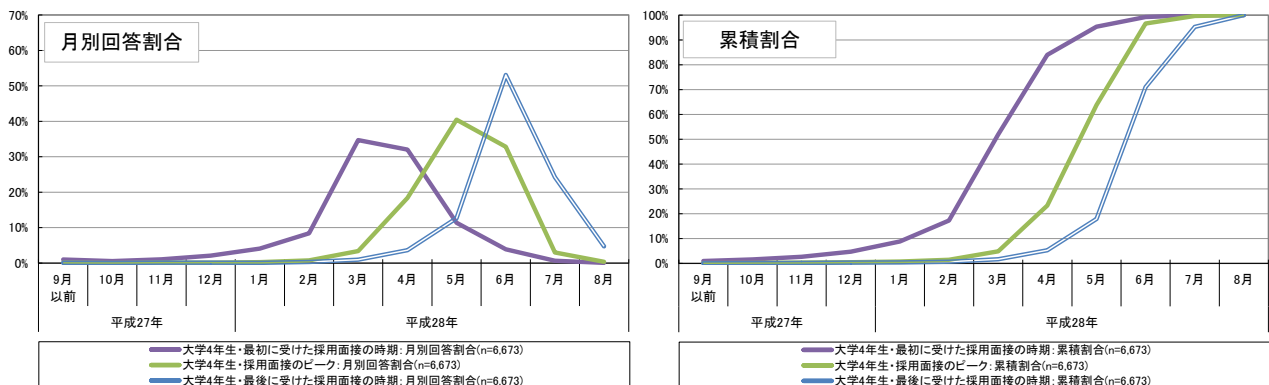
採用面接¹⁷の時期について、「最初に受けた採用面接の時期」「採用面接のピーク」「最後に受けた採用面接の時期」をそれぞれたずねた¹⁸。

「最初に受けた採用面接の時期」については、大学4年生では「平成28年3月」「平成28年4月」がそれぞれ3割以上となっており、「平成28年3月」の割合が最も高くなっている。大学院2年生では「平成28年4月」の割合が約4割と最も高くなっている。

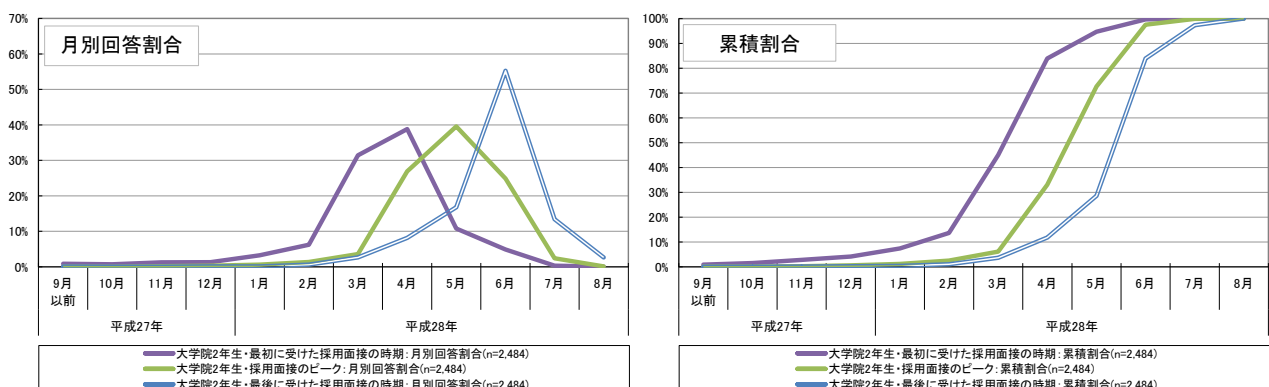
「採用面接のピーク」については、大学4年生・大学院2年生ともに「平成28年5月」が約4割で最も割合が高い。「最後に受けた採用面接の時期」については、大学4年生・大学院2年生ともに、「平成28年6月」が5割以上と最も高くなっている。

これら採用面接を受けた時期について昨年度調査と比較すると、「最初に受けた採用面接の時期」「採用面接のピーク」「最後に受けた採用面接の時期」のいずれについても、今年度は昨年度に比べてより早い時期を回答した者の割合が高くなっている。

図表 3-4-1 大学4年生、採用面接の実施時期（公務員・教職員志望者除く）



図表 3-4-2 大学院2年生、採用面接の実施時期（公務員・教職員志望者除く）



¹⁷ 採用面接に関して、「面談」や「相談会」などの名称の下に行われた企業との接触について、それが実質的に採用面接だと感じた場合は、採用面接と考えていただくよう回答者に案内した上で調査を行った。

¹⁸ 公務員や教職員志望者に関しては、調査実施時点（8月1日時点）において採用の面接等が行われていないと想定されたことから、ここでは、公務員及び教職員志望者は除いて集計を行った。また、その上で、採用面接について「特段行わなかった」と回答した者（大学4年生：95件、大学院2年生：26件）は、集計の対象外とした。なお、昨年度調査についても、同様の基準で再集計を行った上で比較した。

図表 3-4-3 採用面接の実施時期（詳細データ）

<大学4年生（公務員・教職員志望者除く）>

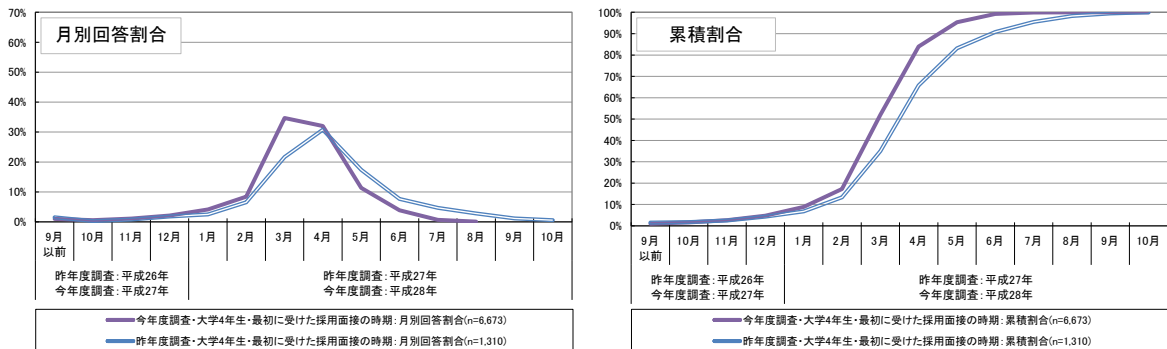
最初の面接	9月以前	10月	11月	12月	1月	2月	3月	4月	5月	6月	7月	8月
月別回答割合	1.0%	0.6%	1.1%	2.1%	4.1%	8.4%	34.7%	32.0%	11.4%	3.9%	0.7%	0.1%
累積割合	1.0%	1.6%	2.6%	4.7%	8.8%	17.3%	52.0%	84.0%	95.4%	99.2%	99.9%	100.0%
面接のピーク	9月以前	10月	11月	12月	1月	2月	3月	4月	5月	6月	7月	8月
月別回答割合	0.1%	0.0%	0.1%	0.1%	0.3%	0.8%	3.4%	18.4%	40.5%	32.8%	3.0%	0.4%
累積割合	0.1%	0.2%	0.3%	0.5%	0.7%	1.5%	4.9%	23.3%	63.8%	96.6%	99.6%	100.0%
最後の面接	9月以前	10月	11月	12月	1月	2月	3月	4月	5月	6月	7月	8月
月別回答割合	0.1%	0.0%	0.1%	0.1%	0.1%	0.3%	0.9%	3.6%	12.7%	53.1%	24.2%	4.7%
累積割合	0.1%	0.1%	0.2%	0.3%	0.4%	0.7%	1.7%	5.3%	17.9%	71.0%	95.3%	100.0%

<大学院2年生（公務員・教職員志望者除く）>

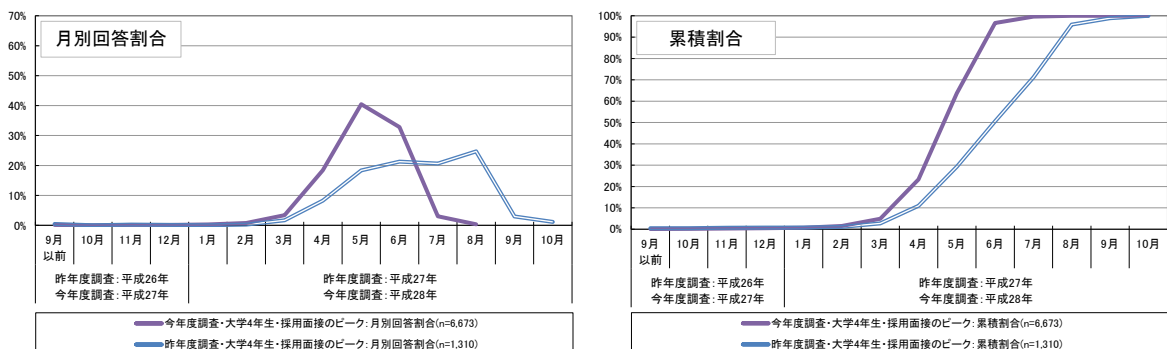
最初の面接	9月以前	10月	11月	12月	1月	2月	3月	4月	5月	6月	7月	8月
月別回答割合	0.9%	0.7%	1.3%	1.3%	3.3%	6.2%	31.5%	38.8%	10.8%	4.9%	0.3%	0.1%
累積割合	0.9%	1.6%	2.8%	4.2%	7.4%	13.6%	45.1%	83.9%	94.7%	99.6%	99.9%	100.0%
面接のピーク	9月以前	10月	11月	12月	1月	2月	3月	4月	5月	6月	7月	8月
月別回答割合	0.1%	0.0%	0.2%	0.3%	0.6%	1.4%	3.6%	26.9%	39.6%	24.9%	2.4%	0.1%
累積割合	0.1%	0.1%	0.3%	0.6%	1.2%	2.6%	6.1%	33.1%	72.6%	97.5%	99.9%	100.0%
最後の面接	9月以前	10月	11月	12月	1月	2月	3月	4月	5月	6月	7月	8月
月別回答割合	0.1%	0.0%	0.0%	0.1%	0.1%	0.6%	2.6%	8.2%	16.8%	55.3%	13.4%	2.7%
累積割合	0.1%	0.1%	0.1%	0.2%	0.4%	1.0%	3.7%	11.8%	28.7%	83.9%	97.3%	100.0%

図表 3-4-4 【参考・昨年度調査との比較】大学4年生、採用面接の実施時期
(公務員・教職員志望者除く)

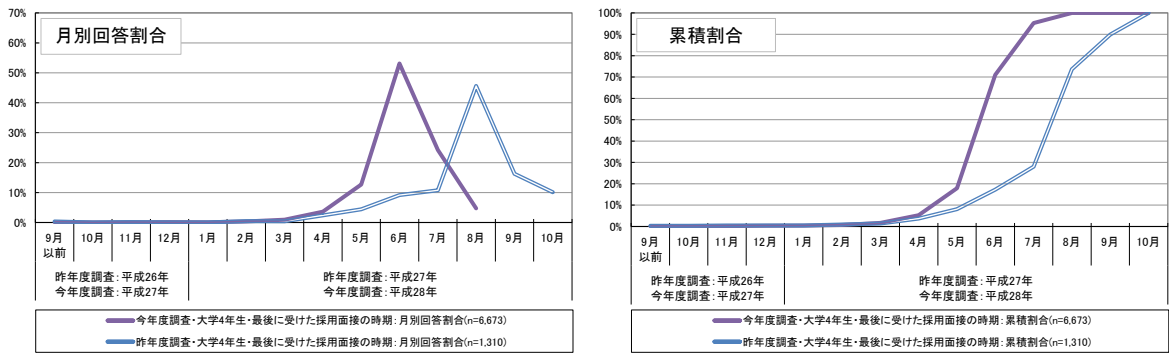
<最初に受けた採用面接の時期>



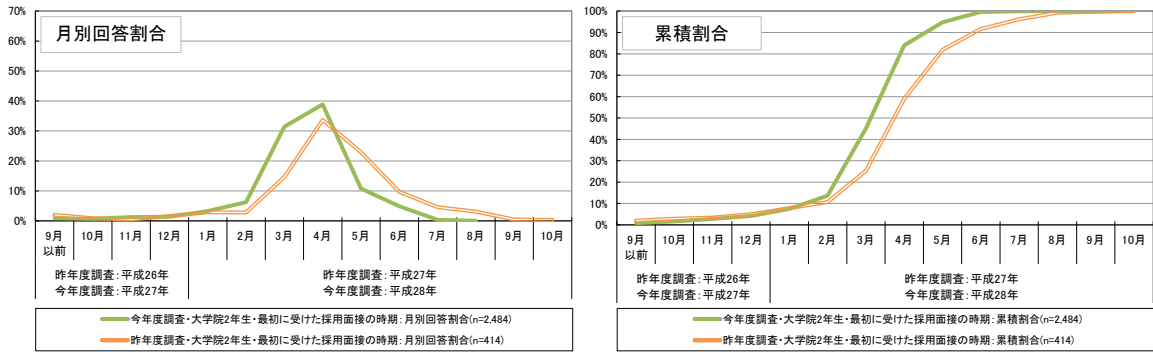
<採用面接のピーク>



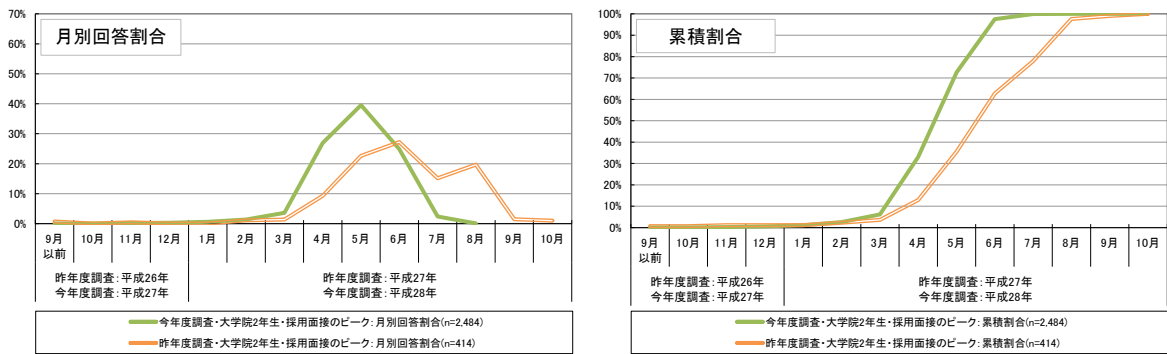
図表 3-4-4 【参考・昨年度調査との比較】大学4年生、採用面接の実施時期
(公務員・教職員志望者除く)
<最後に受けた採用面接の時期>



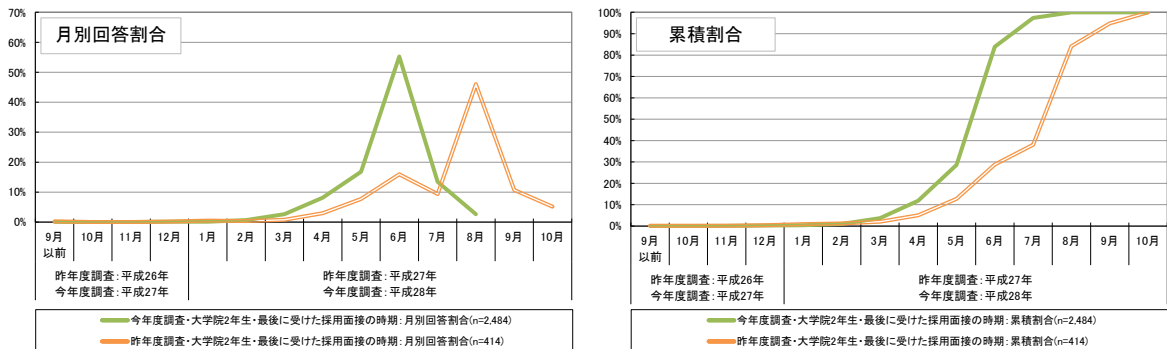
図表 3-4-5 【参考・昨年度調査との比較】大学院2年生、採用面接の実施時期
(公務員・教職員志望者除く)
<最初に受けた採用面接の時期>



<採用面接のピーク>



<最後に受けた採用面接の時期>

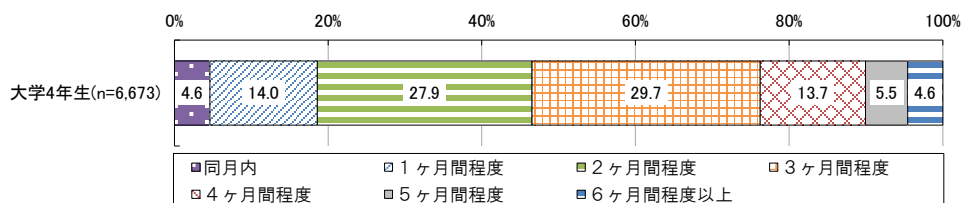


②最初に受けた採用面接から最後に受けた採用面接までの期間

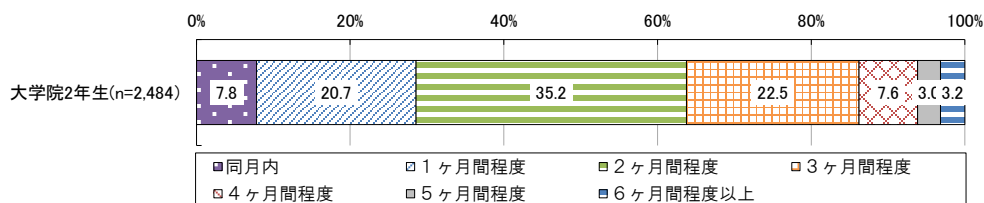
「最初に受けた採用面接の時期」¹⁹から「最後に受けた採用面接の時期」の間の期間²⁰について集計すると²¹、大学4年生では「3ヶ月間程度」の割合が最も高く、大学院2年生では「2ヶ月間程度」の割合が最も高くなっている（図表3-4-6、図表3-4-7）。

昨年度調査と比較すると（図表3-4-8、図表3-4-9）、「同月内」の者の割合にはそれほど大きな違いはないが、「1ヶ月間程度」「2ヶ月間程度」「3ヶ月間程度」の割合は今年度調査のほうが高くなっている。大学4年生に関して、「同月内」から「3ヶ月間程度」までの割合について昨年度調査では5割弱であったものが今年度調査では8割弱になっている。同様に、大学院2年生についてみると、昨年度調査では約6割であったものが9割弱になっている。

図表 3-4-6 大学4年生、最初に受けた採用面接から最後に受けた採用面接までの期間
(公務員・教職員志望者除く)



図表 3-4-7 大学院2年生、最初に受けた採用面接から最後に受けた採用面接までの期間
(公務員・教職員志望者除く)

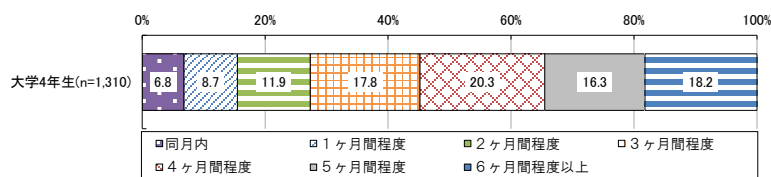


¹⁹ 採用面接に関して、「面談」や「相談会」などの名称の下に行われた企業との接触について、それが実質的に採用面接だと感じた場合は、採用面接と考えていただくよう回答者に案内した上で得られた回答である。

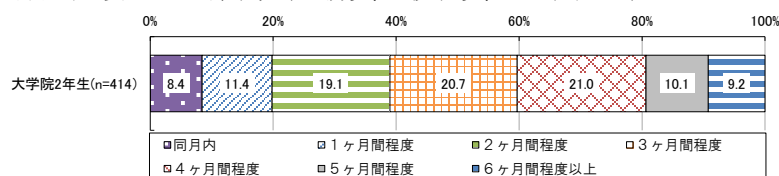
²⁰ ここでの集計において、「3ヶ月間程度」とは、例えば、「最初に受けた採用面接の時期」が3月、「最後に受けた採用面接の時期」が6月というように、両者の差が3ヶ月であることを意味する。したがって、「1ヶ月間程度」の分類には、最短で2日間、最長で約60日間の場合が含まれる。一方で、「同月内」の場合であっても実質的には最長で30日間である可能性もある。なお、最初と最後の月から計算しており、途中の期間に就職活動を行っていない可能性があるなど、必ずしも採用面接を受けていた実際の期間を意味するものではない点に留意が必要である。

²¹ 公務員や教職員志望者に関しては、調査実施時点（8月1日時点）において採用の面接等が行われていないと想定されたことから、ここでは、公務員及び教職員志望者は除いて集計を行った。また、その上で、採用面接について「特段行わなかった」と回答した者（大学4年生：95件、大学院2年生：26件）は、集計の対象外とした。なお、昨年度調査についても、同様の基準で再集計を行った上で比較した。

図表 3-4-8 【参考・昨年度調査】大学4年生、最初に受けた採用面接から最後に受けた採用面接までの期間（公務員・教職員志望者除く）



図表 3-4-9 【参考・昨年度調査】大学院2年生、最初に受けた採用面接から最後に受けた採用面接までの期間（公務員・教職員志望者除く）

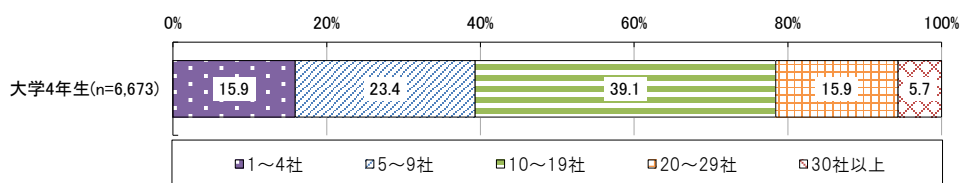


③採用面接を受けた企業数

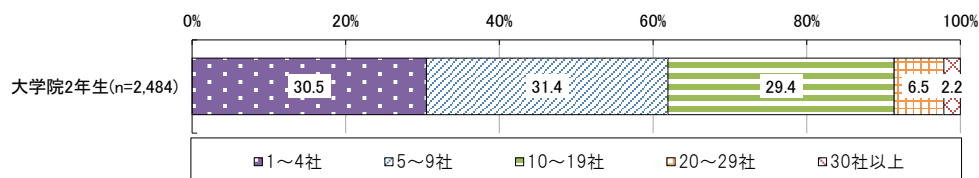
採用面接の実施状況として、合計で何社の企業の採用面接を受けたかをたずねたところ、大学4年生では、「10~19社」であった者の割合が39.1%と最も高くなっている（図表 3-4-10）。また、20社以上の採用面接を受けた者は21.6%となっている。

大学院2年生では、「5~9社」であった者が31.4%と最も高くなっており、20社以上であった者は8.7%である（図表 3-4-11）。大学4年生と比較すると、大学院2年生では相対的に採用面接を受けた企業数が少ない者の割合が高くなっている。

図表 3-4-10 大学4年生、採用面接を受けた企業数（公務員・教職員志望者除く）



図表 3-4-11 大学院2年生、採用面接を受けた企業数（公務員・教職員志望者除く）

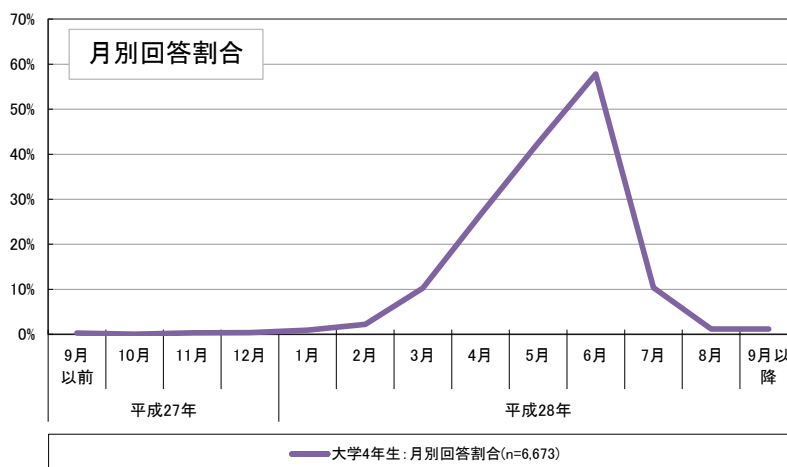


④第1志望の企業の採用面接時期

採用面接の実施時期に関して、第1志望の企業の採用面接がどの時期に行われたかについてたずねたところ、大学4年生・大学院2年生ともに、「平成28年6月」が最も割合が高くなっている（図表3-4-12、図表3-4-13）。

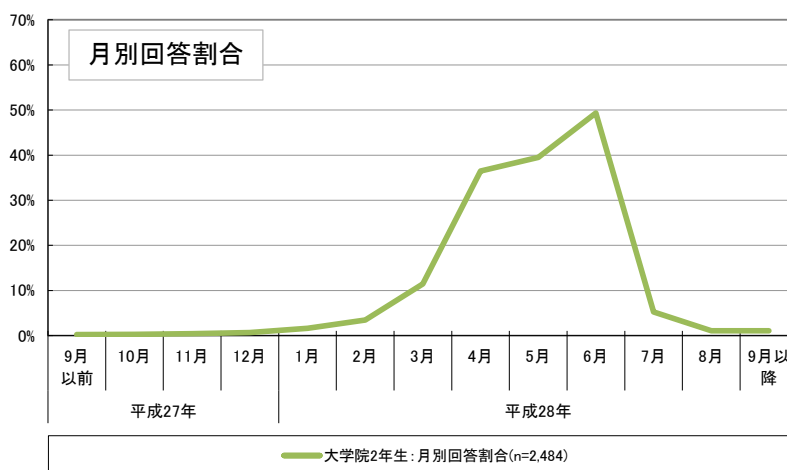
なお、大学4年生と比べると、大学院2年生に関しては、「平成28年4月」であった者の割合が約10ポイント高くなっている。

図表 3-4-12 大学4年生、第1志望の企業の採用面接時期（複数回答）



	9月以前	10月	11月	12月	1月	2月	3月	4月	5月	6月	7月	8月	9月以降
月別回答割合	0.3%	0.1%	0.3%	0.4%	0.9%	2.2%	10.3%	26.6%	42.5%	57.8%	10.4%	1.2%	0.4%

図表 3-4-13 大学院2年生、第1志望の企業の採用面接時期（複数回答）



	9月以前	10月	11月	12月	1月	2月	3月	4月	5月	6月	7月	8月	9月以降
月別回答割合	0.3%	0.3%	0.5%	0.7%	1.6%	3.5%	11.4%	36.5%	39.5%	49.3%	5.3%	1.1%	0.2%

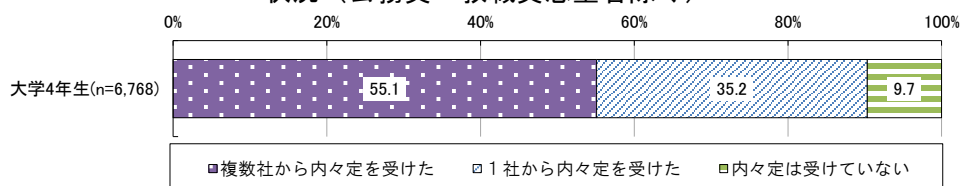
(5) 内々定の状況・内々定の時期

①8月1日時点での内々定の状況

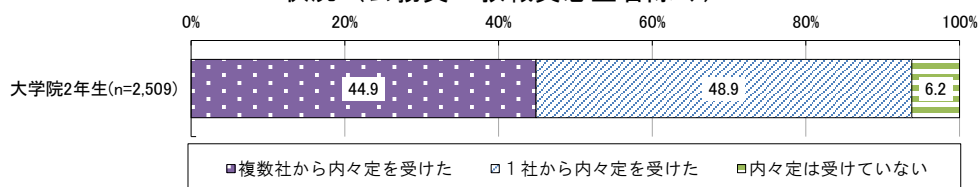
平成28年8月1日時点の内々定の状況についてたずねたところ²²、大学4年生・大学院2年生ともに9割以上が内々定を受けている状況にある（図表3-5-1、図表3-5-2）。また、大学4年生に関しては全体の5割以上、大学院2年生では全体の4割以上が「複数社から内々定を受けた」と回答している。なお、内々定を受けた者に関して、内々定を受けた数の平均値は、大学4年生で2.31社（複数社から内々定を受けた者のみでは3.14社）、大学院2年生で1.90社（複数社から内々定を受けた者のみでは2.87社）であった。

昨年度調査の平成27年10月1日時点の状況と比較すると（図表3-5-3、図表3-5-4）、内々定の獲得の状況について昨年度と今年度とで大きな違いは見られない。昨年度調査における内々定を受けた数の平均値は、大学4年生で2.35社（複数社から内々定を受けた者のみでは3.20社）、大学院2年生で1.82社（複数社から内々定を受けた者のみでは2.87社）であった。

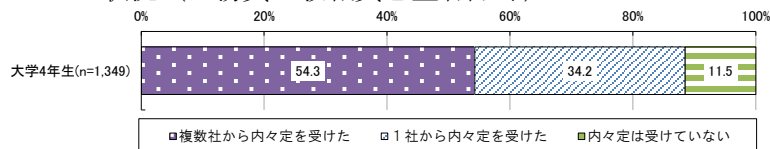
図表 3-5-1 大学4年生、平成28年8月1日時点での内々定の状況（公務員・教職員志望者除く）



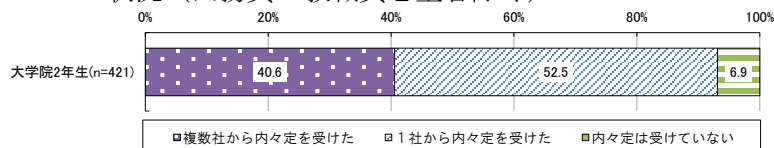
図表 3-5-2 大学院2年生、平成28年8月1日時点での内々定の状況（公務員・教職員志望者除く）



図表 3-5-3 【参考・昨年度調査】大学4年生、平成27年10月1日時点での内々定の状況（公務員・教職員志望者除く）



図表 3-5-4 【参考・昨年度調査】大学院2年生、平成27年10月1日時点での内々定の状況（公務員・教職員志望者除く）



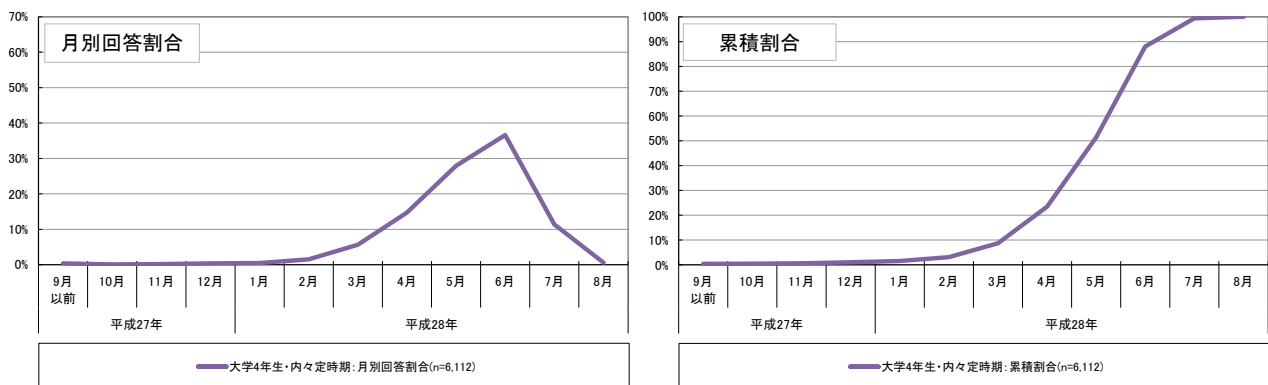
²² 公務員や教職員志望者に関しては、調査実施時点（8月1日時点）において採用の面接等が行われていないと想定されることから、ここでは、公務員及び教職員志望者は除いて集計を行った。なお、昨年度調査についても、同様の基準で再集計を行った上で比較した。

②内々定を受けた時期（最初の内々定）

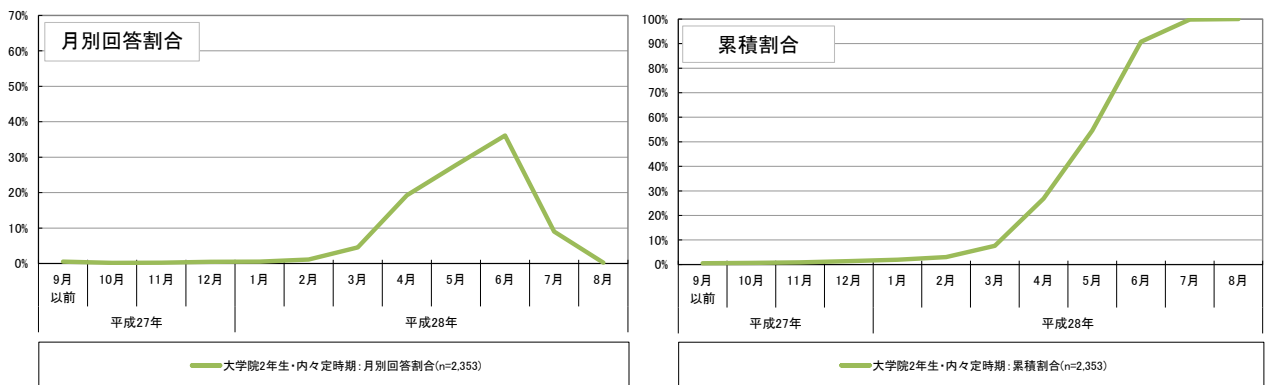
最初に内々定を受けた時期についてみると²³、大学4年生・大学院2年生ともに、「平成28年6月」が4割弱で最も高く、以下「平成28年5月」「平成28年4月」と続いている（図表3-5-5～図表3-5-7）。また、累積割合をみると、大学4年生・大学院2年生ともに5割以上の者が内々定を受けた時期について平成28年5月以前であったと回答している。

なお、昨年度調査と比較すると（図表3-5-8、図表3-5-9）、内々定を受けた時期に関して、昨年度は「6月」「8月」に分散しているが、今年度は「6月」に回答が集中している。

図表 3-5-5 大学4年生、内々定を受けた時期（公務員・教職員志望者除く）



図表 3-5-6 大学院2年生、内々定を受けた時期（公務員・教職員志望者除く）



²³ 1社から内々定を受けた者はその時期について、複数社から内々定を受けた者は最初に内々定を受けた時期について集計した。なお、ここでの集計でも、公務員及び教職員志望者は除いて集計を行い、昨年度調査についても同様の基準で再集計を行った上で比較した。

図表 3-5-7 内々定を受けた時期（詳細データ）

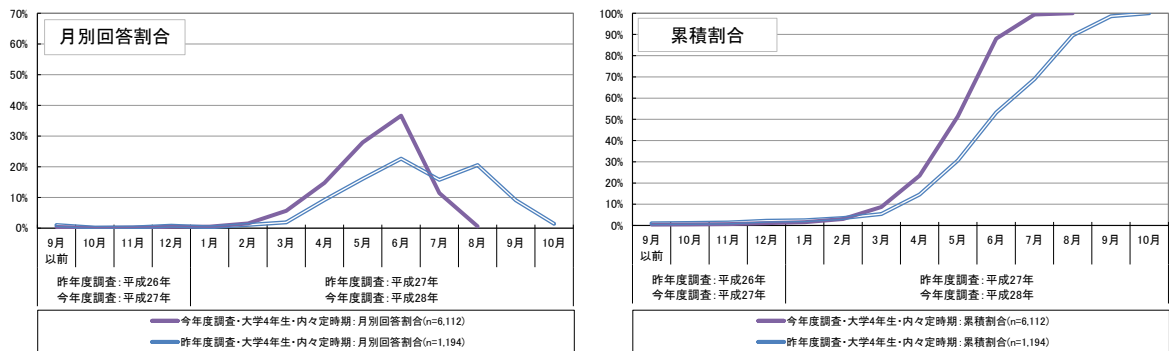
<大学4年生、公務員・教職員志望者除く>

	9月以前	10月	11月	12月	1月	2月	3月	4月	5月	6月	7月	8月
月別回答割合	0.4%	0.1%	0.2%	0.4%	0.5%	1.5%	5.6%	14.7%	27.9%	36.6%	11.4%	0.6%
累積割合	0.4%	0.5%	0.7%	1.1%	1.6%	3.1%	8.7%	23.5%	51.4%	88.0%	99.4%	100.0%

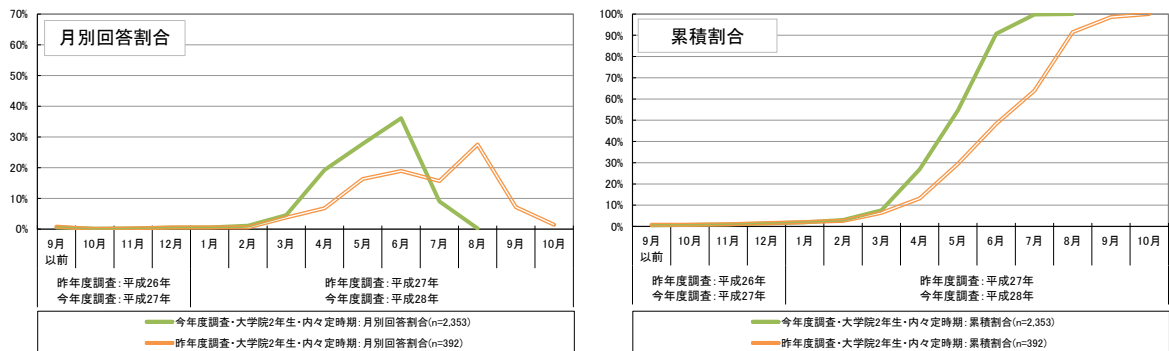
<大学院2年生、公務員・教職員志望者除く>

	9月以前	10月	11月	12月	1月	2月	3月	4月	5月	6月	7月	8月
月別回答割合	0.5%	0.2%	0.2%	0.5%	0.5%	1.1%	4.6%	19.2%	27.8%	36.1%	9.0%	0.2%
累積割合	0.5%	0.7%	0.9%	1.4%	1.9%	3.0%	7.6%	26.8%	54.6%	90.7%	99.8%	100.0%

図表 3-5-8 【参考・昨年度調査との比較】大学4年生、内々定を受けた時期
(公務員・教職員志望者除く)



図表 3-5-9 【参考・昨年度調査との比較】大学院2年生、内々定を受けた時期
(公務員・教職員志望者除く)

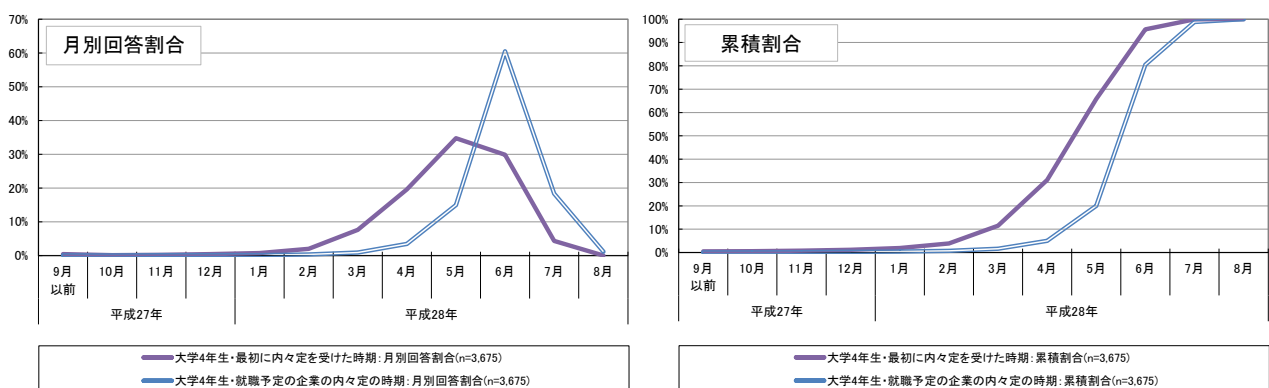


③内々定を受けた時期（内々定を複数社から受けた場合）

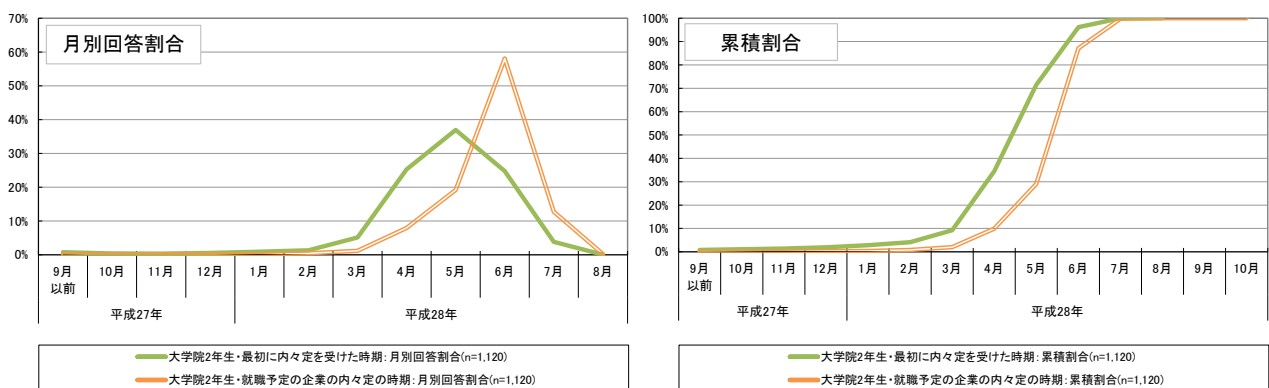
内々定を受けた時期に関して、「複数社から内々定を受けた」と回答した者の「最初に内々定を受けた時期」についてみると²⁴、大学4年生・大学院2年生ともに、「平成28年5月」が3割以上で最も高くなっている（図表3-5-10～図表3-5-12）。他方、「就職予定の企業の内々定を受けた時期」については、「平成28年6月」の回答割合が最も高く、約6割となっている。

なお、昨年度調査をみると（図表3-5-13、図表3-5-14）、昨年度は「最初に内々定を受けた時期」は「6月」、「就職予定の企業の内々定を受けた時期」は「8月」の割合が高くなっている。

図表 3-5-10 大学4年生、内々定を受けた時期
（複数社から受けた場合、公務員・教職員志望者除く）



図表 3-5-11 大学院2年生、内々定を受けた時期
（複数社から受けた場合、公務員・教職員志望者除く）



²⁴ 「就職予定の企業の内々定」に関して、「就職予定の企業はない」と回答した者（大学4年生：56件、大学院2年生：6件）は、ここでは集計の対象外とした。なお、公務員及び教職員志望者は除いて集計を行い、昨年度調査についても同様の基準で再集計を行った上で比較した。

図表 3-5-12 内々定を受けた時期（複数社から受けた場合、詳細データ）

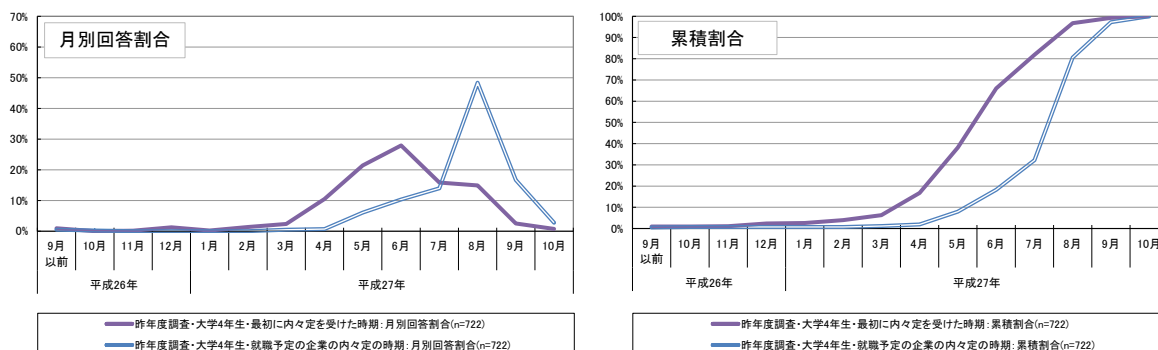
＜大学4年生、公務員・教職員志望者除く＞

最初の内々定	9月以前	10月	11月	12月	1月	2月	3月	4月	5月	6月	7月	8月
月別回答割合	0.4%	0.1%	0.2%	0.4%	0.7%	2.0%	7.6%	19.6%	34.7%	29.8%	4.3%	0.0%
累積割合	0.4%	0.6%	0.8%	1.2%	1.9%	3.9%	11.5%	31.1%	65.8%	95.7%	100.0%	100.0%
就職予定の内々定	9月以前	10月	11月	12月	1月	2月	3月	4月	5月	6月	7月	8月
月別回答割合	0.0%	0.0%	0.1%	0.1%	0.1%	0.3%	0.9%	3.4%	14.9%	60.5%	18.3%	1.2%
累積割合	0.0%	0.0%	0.1%	0.3%	0.4%	0.7%	1.6%	5.0%	20.0%	80.5%	98.8%	100.0%

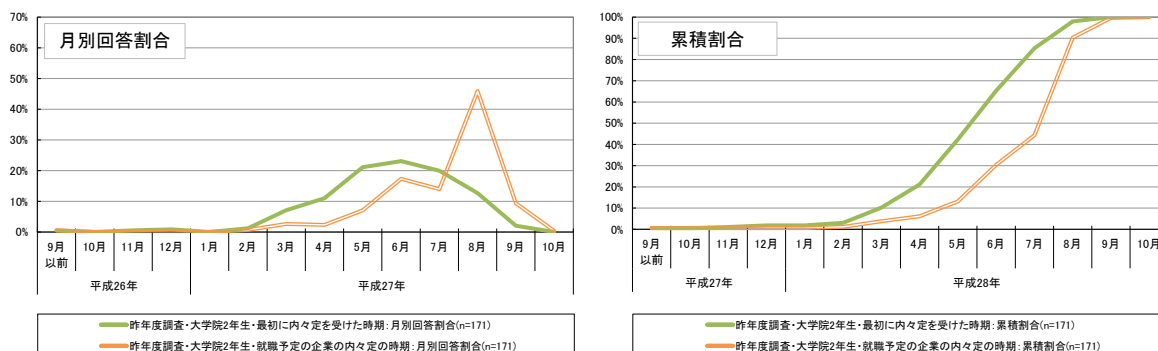
＜大学院2年生、公務員・教職員志望者除く＞

最初の内々定	9月以前	10月	11月	12月	1月	2月	3月	4月	5月	6月	7月	8月
月別回答割合	0.8%	0.3%	0.3%	0.5%	0.9%	1.3%	5.1%	25.3%	37.0%	24.8%	3.8%	0.0%
累積割合	0.8%	1.1%	1.4%	1.9%	2.8%	4.1%	9.2%	34.5%	71.5%	96.2%	100.0%	100.0%
就職予定の内々定	9月以前	10月	11月	12月	1月	2月	3月	4月	5月	6月	7月	8月
月別回答割合	0.1%	0.0%	0.1%	0.1%	0.1%	0.4%	1.2%	7.9%	19.2%	58.1%	12.7%	0.2%
累積割合	0.1%	0.1%	0.1%	0.3%	0.4%	0.8%	2.0%	9.9%	29.0%	87.1%	99.8%	100.0%

図表 3-5-13 【参考・昨年度調査】大学4年生、内々定を受けた時期
（複数社から受けた場合、公務員・教職員志望者除く）



図表 3-5-14 【参考・昨年度調査】大学院2年生、内々定を受けた時期
（複数社から受けた場合、公務員・教職員志望者除く）

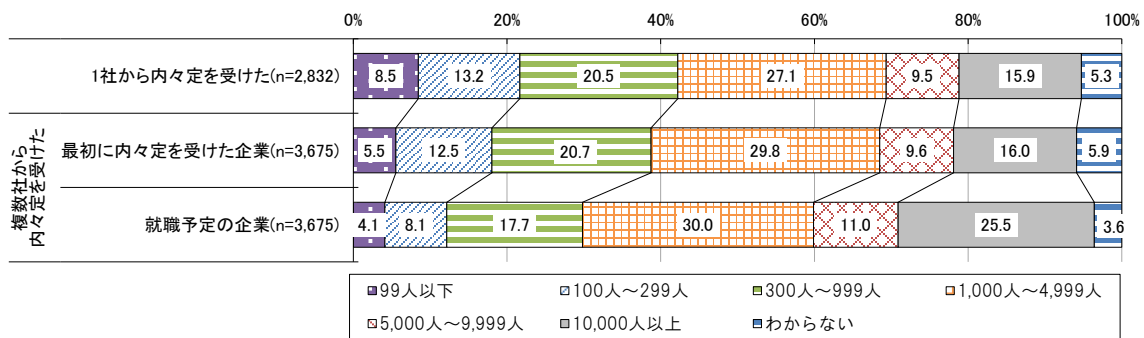


④内々定を受けた企業の企業規模（従業員数）

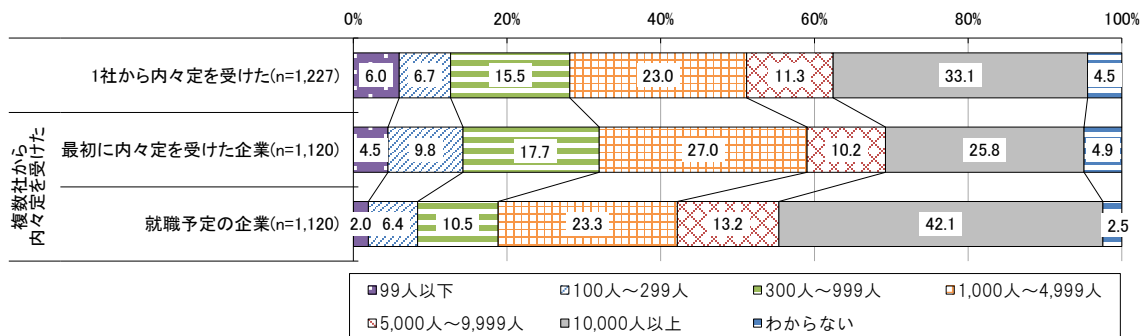
内々定を受けた企業の企業規模（従業員数）について、1社から内々定を受けた者、複数社から内々定を受けた者のそれぞれについて集計を行った。なお、複数社から内々定を受けた者については、最初に内々定を受けた企業と、就職予定の企業のそれぞれについて把握した。

これらのうち、特に複数社から内々定を受けた者についてみると、大学4年生・大学院2年生ともに、最初に内々定を受けた企業に対して就職予定の企業のほうが、相対的に規模（従業員数）の大きい企業の割合が高くなっている（図表3-5-15、図表3-5-16）。

図表 3-5-15 大学4年生、内々定を受けた企業の企業規模（従業員数）



図表 3-5-16 大学院2年生、内々定を受けた企業の企業規模（従業員数）



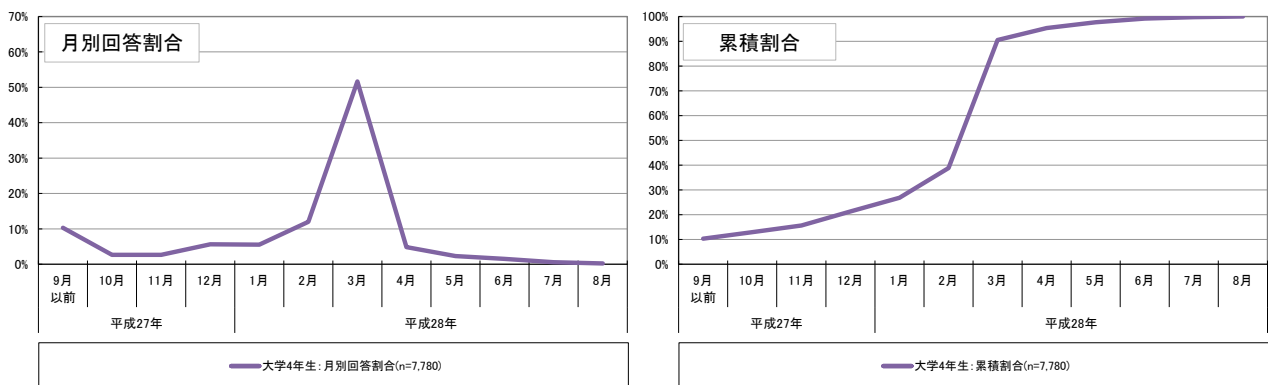
(6) 就職活動の始まりと終わりの認識

①就職活動の始まりの時期についての認識

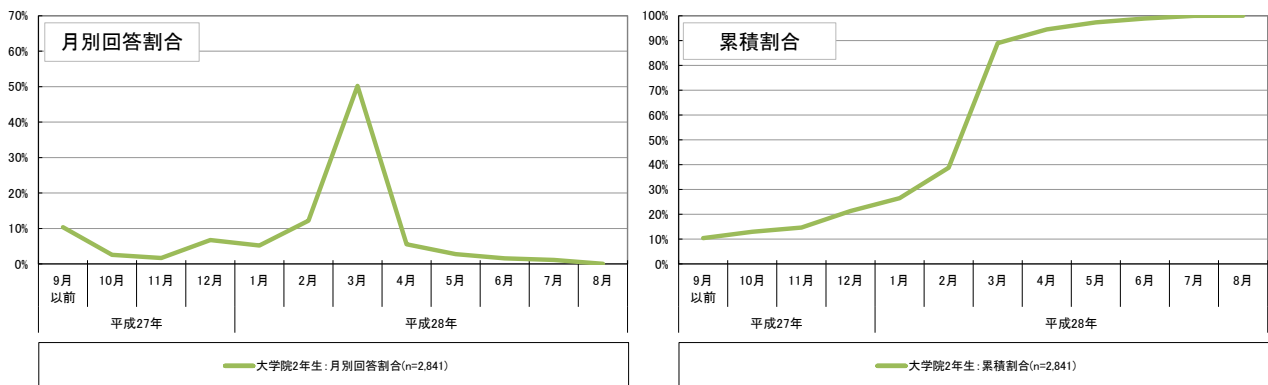
回答者自身の認識として、「就職活動が始まったと考える時期」についてたずねたところ、大学4年生・大学院2年生ともに「平成28年3月」が5割以上と最も高くなっている（図表3-6-1～図表3-6-3）。

昨年度調査と比較すると（図表3-6-4、図表3-6-5）、「3月」と回答した割合は今年度が高くなっているが、2月以前と回答した者の割合は同程度である。

図表 3-6-1 大学4年生、就職活動が始まったと考える時期



図表 3-6-2 大学院2年生、就職活動が始まったと考える時期



図表 3-6-3 就職活動が始まったと考える時期（詳細データ）

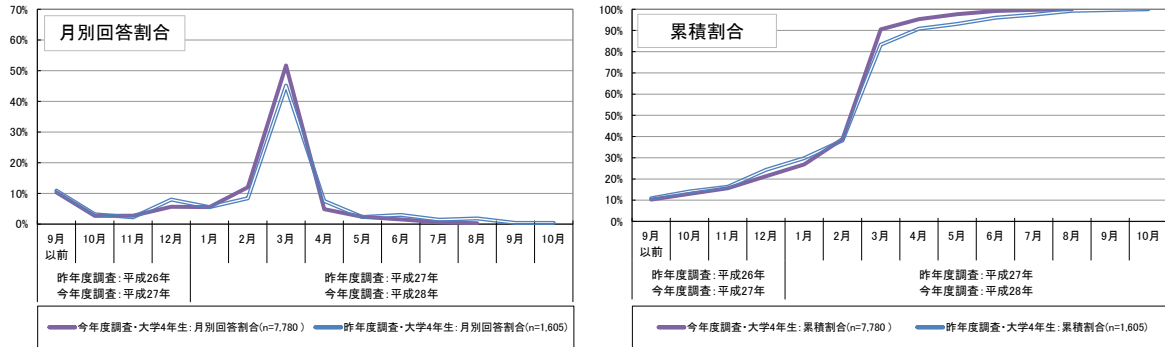
<大学4年生>

	9月以前	10月	11月	12月	1月	2月	3月	4月	5月	6月	7月	8月
月別回答割合	10.3%	2.7%	2.7%	5.6%	5.5%	12.0%	51.7%	4.8%	2.3%	1.5%	0.6%	0.2%
累積割合	10.3%	13.0%	15.7%	21.3%	26.8%	38.8%	90.5%	95.3%	97.7%	99.2%	99.8%	100.0%

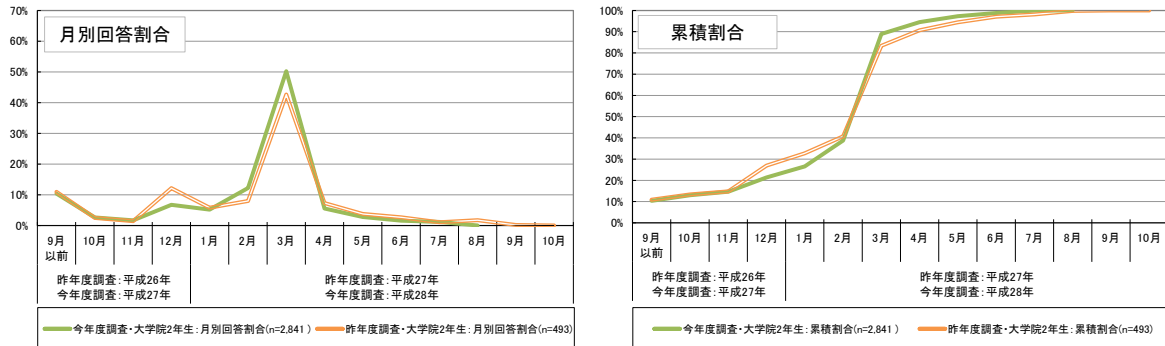
<大学院2年生>

	9月以前	10月	11月	12月	1月	2月	3月	4月	5月	6月	7月	8月
月別回答割合	10.4%	2.6%	1.7%	6.7%	5.2%	12.2%	50.2%	5.5%	2.8%	1.6%	1.1%	0.0%
累積割合	10.4%	13.0%	14.6%	21.4%	26.5%	38.8%	89.0%	94.5%	97.3%	98.9%	100.0%	100.0%

図表 3-6-4 【参考・昨年度調査との比較】大学4年生、就職活動が始まったと考える時期



図表 3-6-5 【参考・昨年度調査との比較】大学院2年生、就職活動が始まったと考える時期



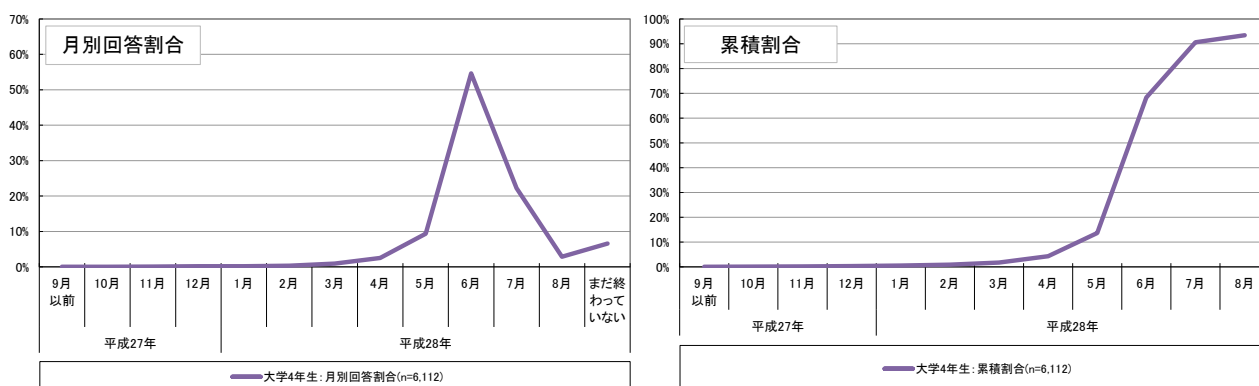
②就職活動の終わりの時期についての認識

平成 28 年 8 月 1 日時点で内々定を 1 社以上受けたと回答した者²⁵に対して、「就職活動が終わったと考える時期」についてたずねたところ、大学 4 年生・大学院 2 年生ともに、「平成 28 年 6 月」が 5 割以上と最も高くなっている（図表 3-6-6～図表 3-6-8）。

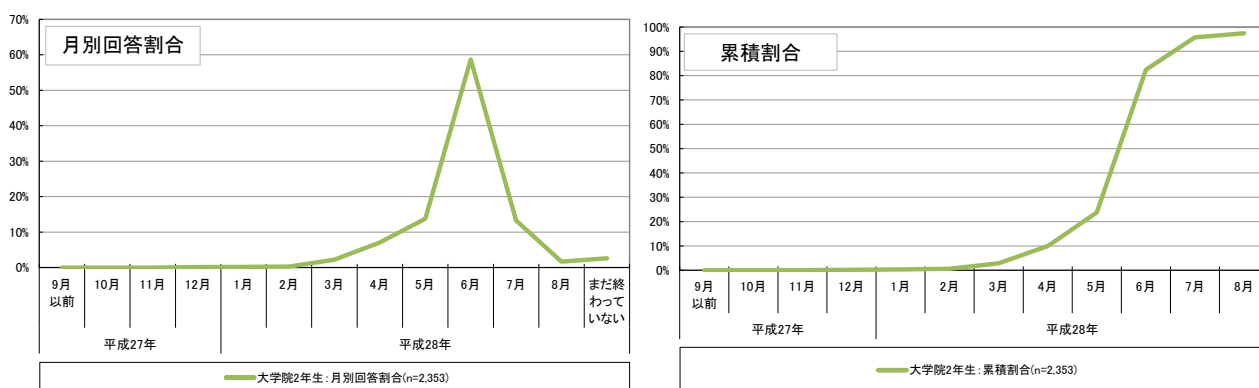
なお、累積割合²⁶では、平成 28 年 5 月以前に就職活動が終わったと回答しているのは大学 4 年生で 1 割強、大学院 2 年生では 2 割強となっている。

昨年度調査と比較すると（図表 3-6-9、図表 3-6-10）、今年度は昨年度と比べてより早い時期を回答する者の割合が高くなっており、また、「6 月」に回答がより集中している。

図表 3-6-6 大学 4 年生、就職活動が終わったと考える時期（公務員・教職員志望者除く）



図表 3-6-7 大学院 2 年生、就職活動が終わったと考える時期（公務員・教職員志望者除く）



²⁵ ここでは、公務員及び教職員志望者は除いて集計を行った。なお、昨年度調査についても、同様の基準で再集計を行った上で比較した。

²⁶ 「まだ終わっていない」と回答した者がいるため、「平成 28 年 8 月」の時点でも累積割合は 100%にならない。（図表 3-6-9、3-6-10 においても同様）

図表 3-6-8 就職活動が終わったと考える時期（詳細データ）

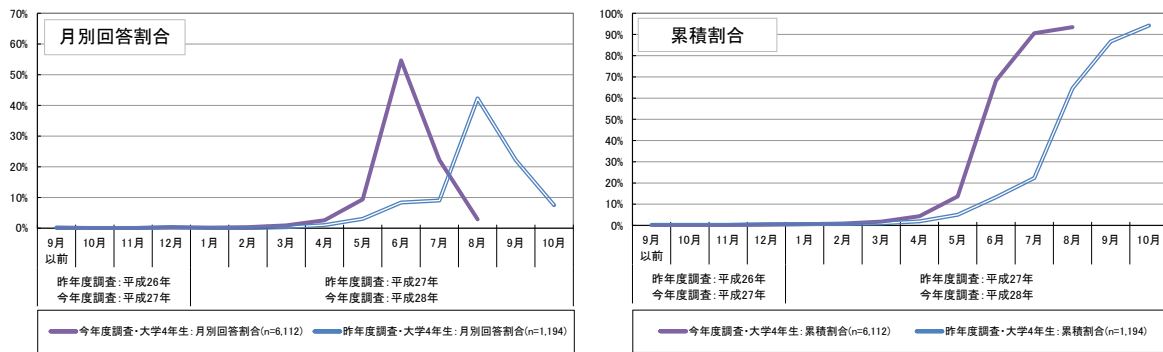
＜大学4年生、公務員・教職員志望者除く＞

	9月以前	10月	11月	12月	1月	2月	3月	4月	5月	6月	7月	8月	まだ終わっていない
月別回答割合	0.1%	0.0%	0.1%	0.2%	0.2%	0.3%	0.9%	2.5%	9.4%	54.6%	22.2%	2.9%	6.6%
累積割合	0.1%	0.1%	0.2%	0.4%	0.5%	0.9%	1.8%	4.3%	13.7%	68.3%	90.6%	93.4%	—

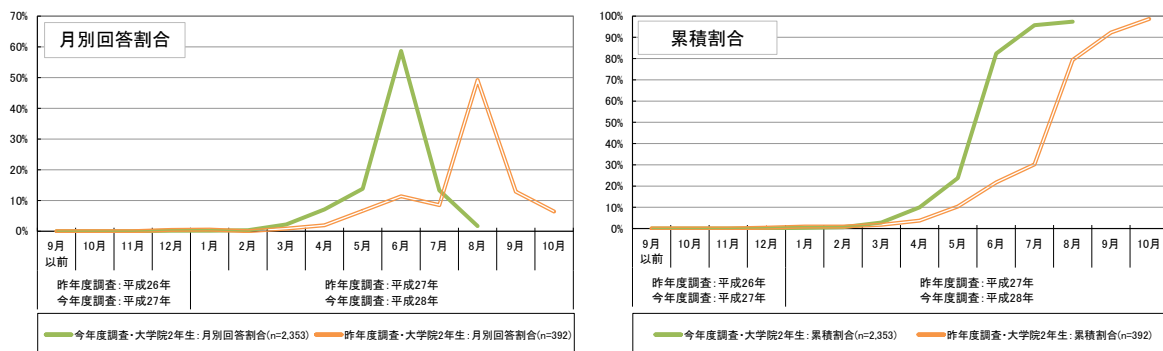
＜大学院2年生、公務員・教職員志望者除く＞

	9月以前	10月	11月	12月	1月	2月	3月	4月	5月	6月	7月	8月	まだ終わっていない
月別回答割合	0.0%	0.0%	0.0%	0.1%	0.2%	0.3%	2.2%	7.1%	13.8%	58.7%	13.3%	1.7%	2.6%
累積割合	0.0%	0.0%	0.0%	0.1%	0.3%	0.6%	2.8%	9.9%	23.7%	82.4%	95.7%	97.4%	—

図表 3-6-9 【参考・昨年度調査との比較】大学4年生、就職活動が終わったと考える時期（公務員・教職員志望者除く）



図表 3-6-10 【参考・昨年度調査との比較】大学院2年生、就職活動が終わったと考える時期（公務員・教職員志望者除く）

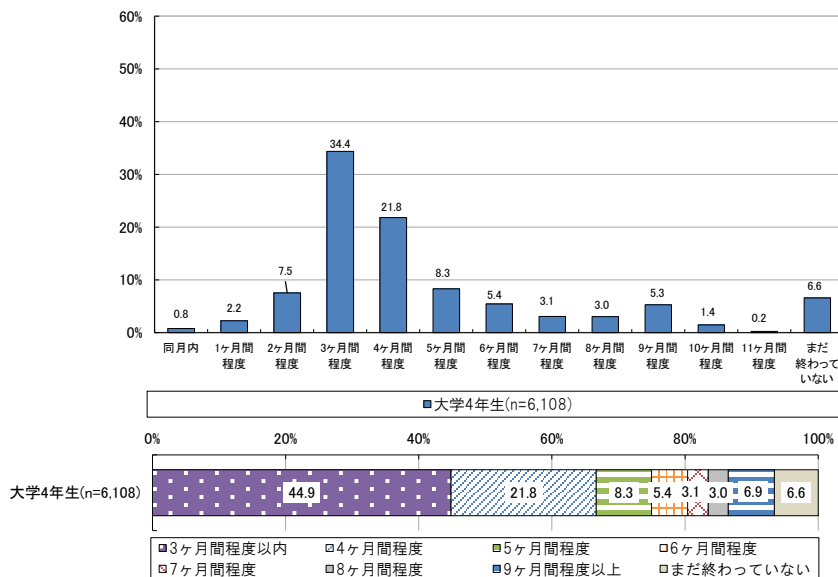


③就職活動の始まりから終わりまでの期間

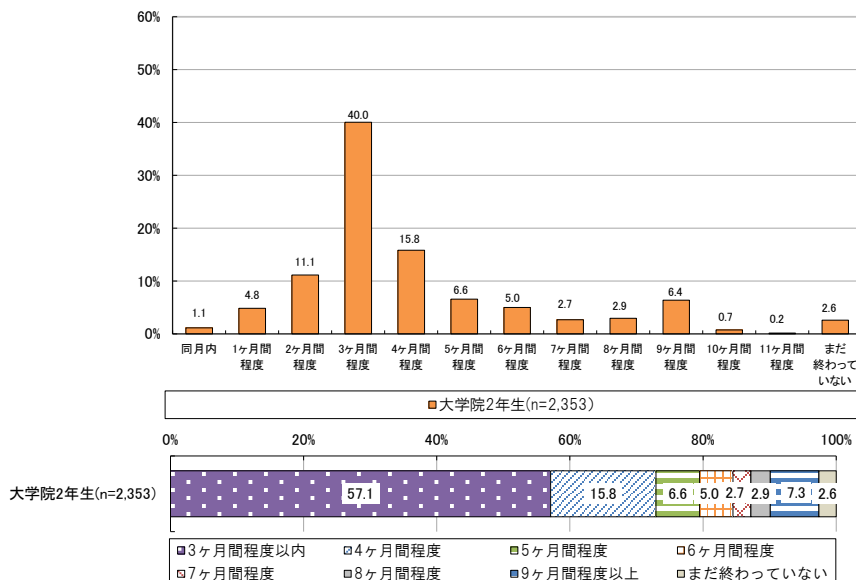
「就職活動が始まったと考える時期」から「就職活動が終わったと考える時期」の間の期間について集計すると²⁷、大学4年生・大学院2年生ともに「3ヶ月間程度²⁸」の割合が最も高く、次いで「4ヶ月間程度」の割合が高くなっている（図表3-6-11、図表3-6-12）。

昨年度調査と比較すると（図表3-6-13、図表3-6-14）、全体として就職活動の始まりから終わりまでの期間が短くなったことがうかがえる。

図表 3-6-11 大学4年生、就職活動の始まりから終わりまでの期間（公務員・教職員志望者除く）



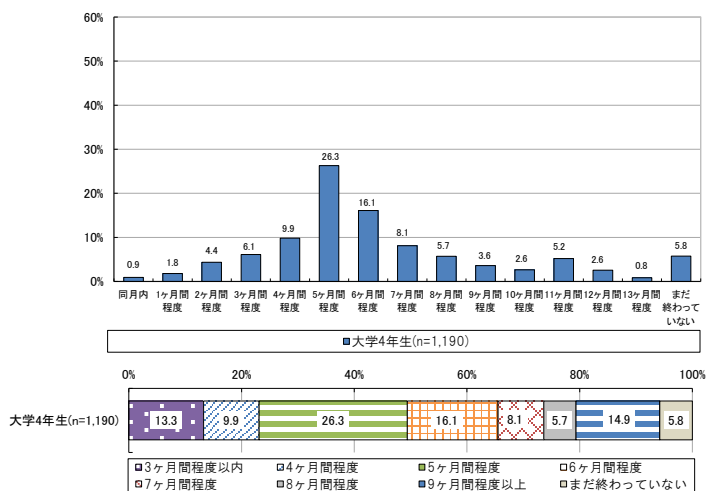
図表 3-6-12 大学院2年生、就職活動の始まりから終わりまでの期間（公務員・教職員志望者除く）



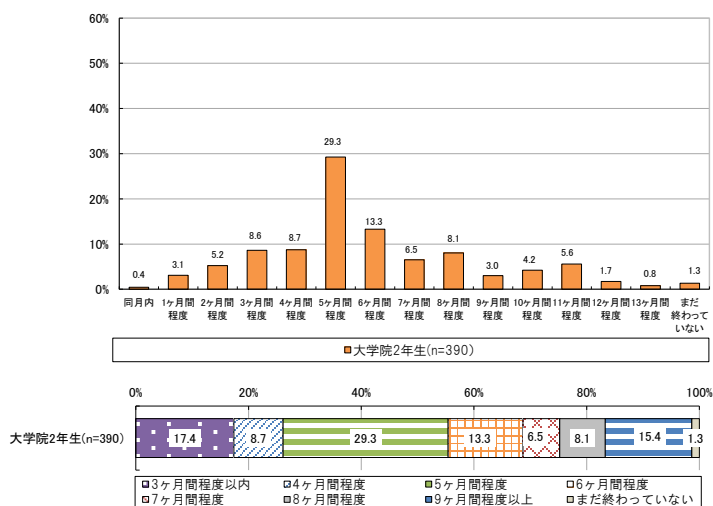
²⁷ 公務員及び教職員志望者は除いて集計を行った。なお、昨年度調査についても、同様の基準で再集計を行った上で比較した。

²⁸ ここでの集計において、「3ヶ月間程度」とは、例えば、「就職活動が始まったと考える時期」が3月、「就職活動が終わったと考える時期」が6月というように、両者の差が3ヶ月であることを意味する。したがって、「1ヶ月間程度」の分類には、最短で2日間、最長で約60日間の場合が含まれる。一方で、「同月内」の場合であっても実質的には最長で30日間である可能性もある。なお、最初と最後の月から計算しており、途中の期間に就職活動を行っていない可能性があるなど、必ずしも就職活動を行っていた実際の期間を意味するものではない点に留意が必要である。

図表 3-6-13 【参考・昨年度調査】大学4年生、就職活動の始まりから終わりまでの期間
(公務員・教職員志望者除く)



図表 3-6-14 【参考・昨年度調査】大学院2年生、就職活動の始まりから終わりまでの期間
(公務員・教職員志望者除く)

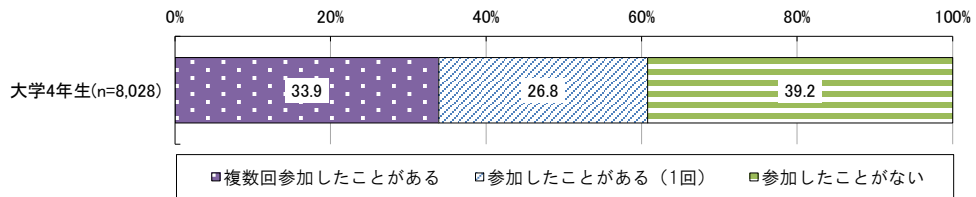


(7) インターンシップの参加状況

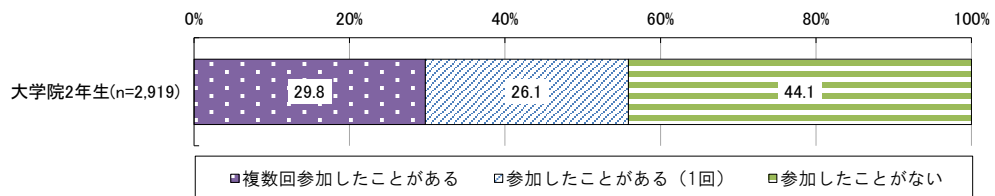
①参加の有無

インターンシップ²⁹参加経験についてたずねたところ³⁰、大学4年生・大学院2年生ともに、約6割が「参加したことがある」と回答している（図表3-7-1、図表3-7-2）。なお、それぞれ全体の約3割が「複数回参加したことがある」と回答している。昨年度調査と比較すると（図表3-7-3、図表3-7-4）、今年度は「参加したことがある」の回答割合が高くなっている。

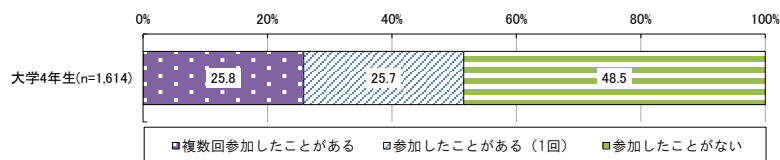
図表 3-7-1 大学4年生、インターンシップ参加経験の有無



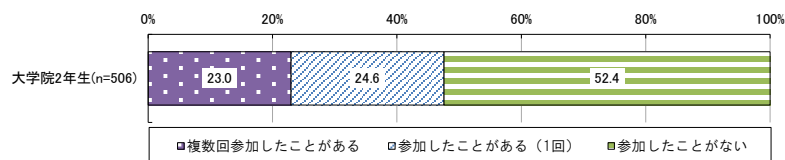
図表 3-7-2 大学院2年生、インターンシップ参加経験の有無



図表 3-7-3 【参考・昨年度調査】大学4年生、インターンシップ参加経験の有無
(就職活動を行っていない者を除く)



図表 3-7-4 【参考・昨年度調査】大学院2年生、インターンシップ参加経験の有無
(就職活動を行っていない者を除く)



²⁹ 文部科学省で実施されている調査では、教育活動の一環として（単位認定を行う授業科目において）実施したインターンシップについて回答することを基本とし、大学の掲示板や企業のHP等から、学生が各自で企業に連絡を取って申し込むようなものは対象としていない。一方、本調査では、単位認定の有無など特段の定義付けは行わず、学生が「インターンシップ」と認識したものについての参加状況等を回答してもらった。

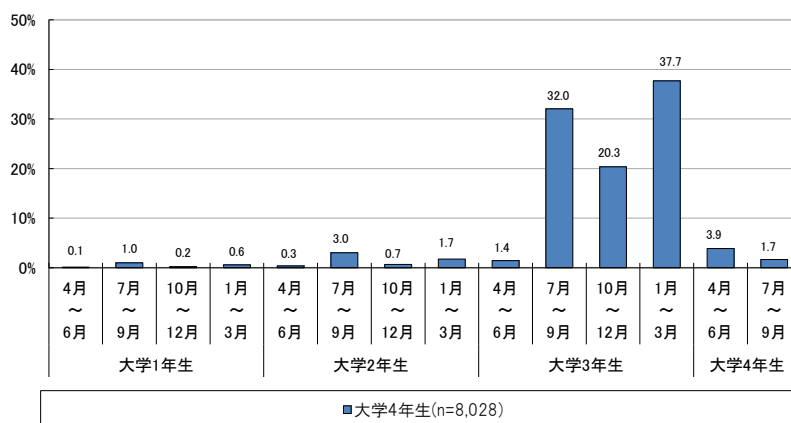
³⁰ 今年度調査の集計結果は、「就職活動を行った（終えた）」「就職活動を行っている（継続している）」「これから就職活動を行う予定である」と回答した者が集計対象で、「就職活動を行わなかった（行う予定はない）」と回答した者は集計の対象外である。なお、昨年度調査では、就職活動実施の有無にかかわらずインターンシップの参加状況についてたずねてはいるが、ここでは、「就職活動を行った」者に限定して再集計を行った上で比較した。

②参加時期

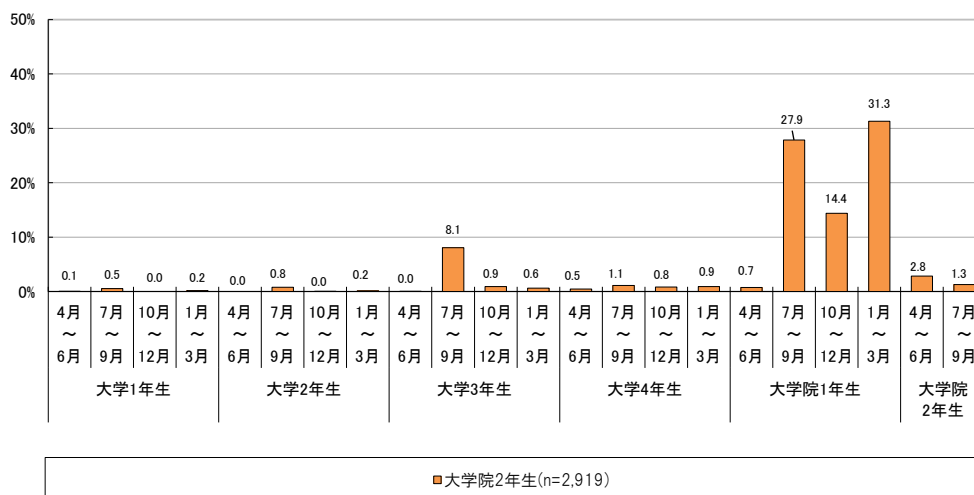
インターンシップ参加の時期についてみると³¹、大学3年生・大学院1年生の「1月～3月」の参加割合が最も高く、次いで大学3年生・大学院1年生の「7月～9月」の割合が高くなっている（図表3-7-5、図表3-7-6）。

なお、昨年度調査³²では就職活動実施前年の「7月～9月」の参加割合が最も高くなっている（図表3-7-7、図表3-7-8）。

図表 3-7-5 大学4年生、インターンシップ参加時期（複数回答）



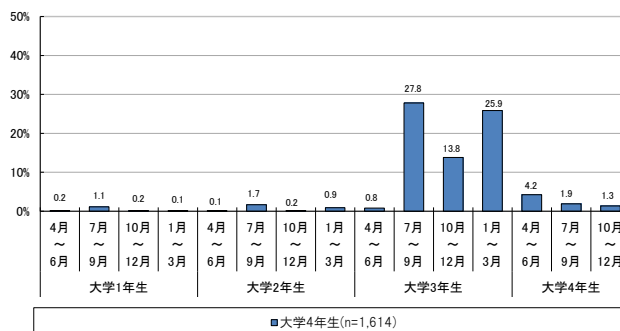
図表 3-7-6 大学院2年生、インターンシップ参加時期（複数回答）



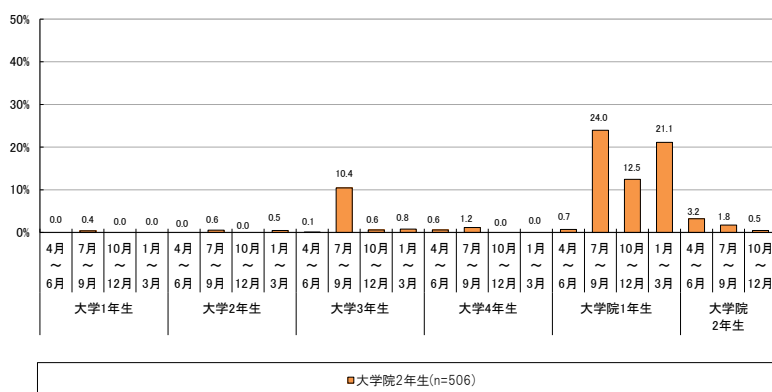
³¹ ここでの集計対象（母数）には、インターンシップに参加しなかった者も含む。

³² 昨年度調査では就職活動実施の有無にかかわらずインターンシップの参加状況についてたずねているが、ここでは、「就職活動を行った」者に限定して再集計を行った上で比較した。

図表 3-7-7 【参考・昨年度調査】大学4年生、インターンシップ参加時期
(就職活動を行っていない者を除く、複数回答)



図表 3-7-8 【参考・昨年度調査】大学院2年生、インターンシップ参加時期
(就職活動を行っていない者を除く、複数回答)



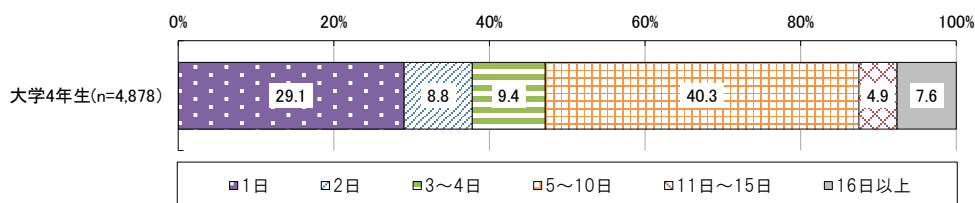
③参加日数

インターンシップ参加経験者の参加日数³³についてみると、大学4年生・大学院2年生ともに、「5～10日」であった者の割合が最も高くなっており、次いで「1日」であった者の割合が高くなっている（図表3-7-9、図表3-7-10）。日数別でみると、「1日」と「5日」の回答が多くなっているが、大学4年生は「1日」がやや多く、大学院2年生は「5日」がやや多くなっている。

なお、大学4年生と比べて、大学院2年生のほうが、比較的長期間のインターンシップ参加経験がある者の割合が高くなっている。こうした傾向は昨年度調査³⁴と比較しても共通している（図表3-7-11、図表3-7-12）。

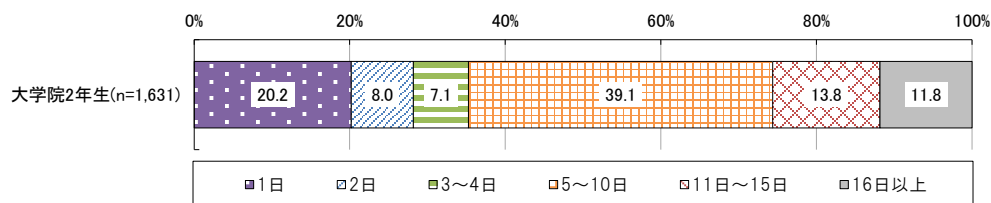
また、昨年度調査と比較すると、参加日数が「1日」であった者の割合は、大学4年生・大学院2年生ともに、今年度調査のほうが若干高くなっている。

図表 3-7-9 大学4年生、インターンシップ参加経験者のインターンシップ参加日数



	1日	2日	3日	4日	5日	6日	7日	8日	9日	10日	11日以上
日数別回答割合	29.1%	8.8%	7.7%	1.7%	27.9%	1.6%	3.0%	0.9%	0.5%	6.4%	12.5%

図表 3-7-10 大学院2年生、インターンシップ参加経験者のインターンシップ参加日数

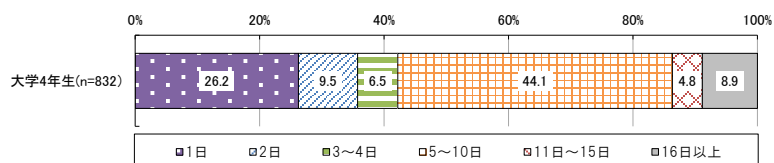


	1日	2日	3日	4日	5日	6日	7日	8日	9日	10日	11日以上
日数別回答割合	20.2%	8.0%	5.1%	2.0%	21.5%	0.8%	3.8%	0.4%	0.7%	11.8%	25.6%

³³ 1回のみ参加したことがある場合にはその日数に関して、複数回参加したことがある場合には最長の日数に関して集計を行った。

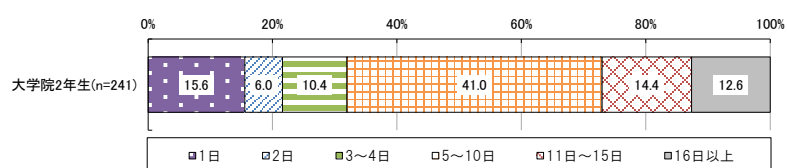
³⁴ 昨年度調査では就職活動実施の有無にかかわらずインターンシップの参加状況についてたずねているが、ここでは、「就職活動を行った」者に限定して再集計を行った上で比較した。

図表 3-7-11 【参考・昨年度調査】大学4年生、インターンシップ参加経験の
インターンシップ参加日数（就職活動を行っていない者を除く）



	1日	2日	3日	4日	5日	6日	7日	8日	9日	10日	11日以上
日数別回答割合	26.2%	9.5%	5.3%	1.2%	28.4%	1.1%	5.7%	0.3%	0.8%	7.7%	13.7%

図表 3-7-12 【参考・昨年度調査】大学院2年生、インターンシップ参加経験の
インターンシップ参加日数（就職活動を行っていない者を除く）



	1日	2日	3日	4日	5日	6日	7日	8日	9日	10日	11日以上
日数別回答割合	15.6%	6.0%	7.2%	3.2%	18.9%	1.0%	4.7%	0.7%	0.0%	15.6%	27.0%