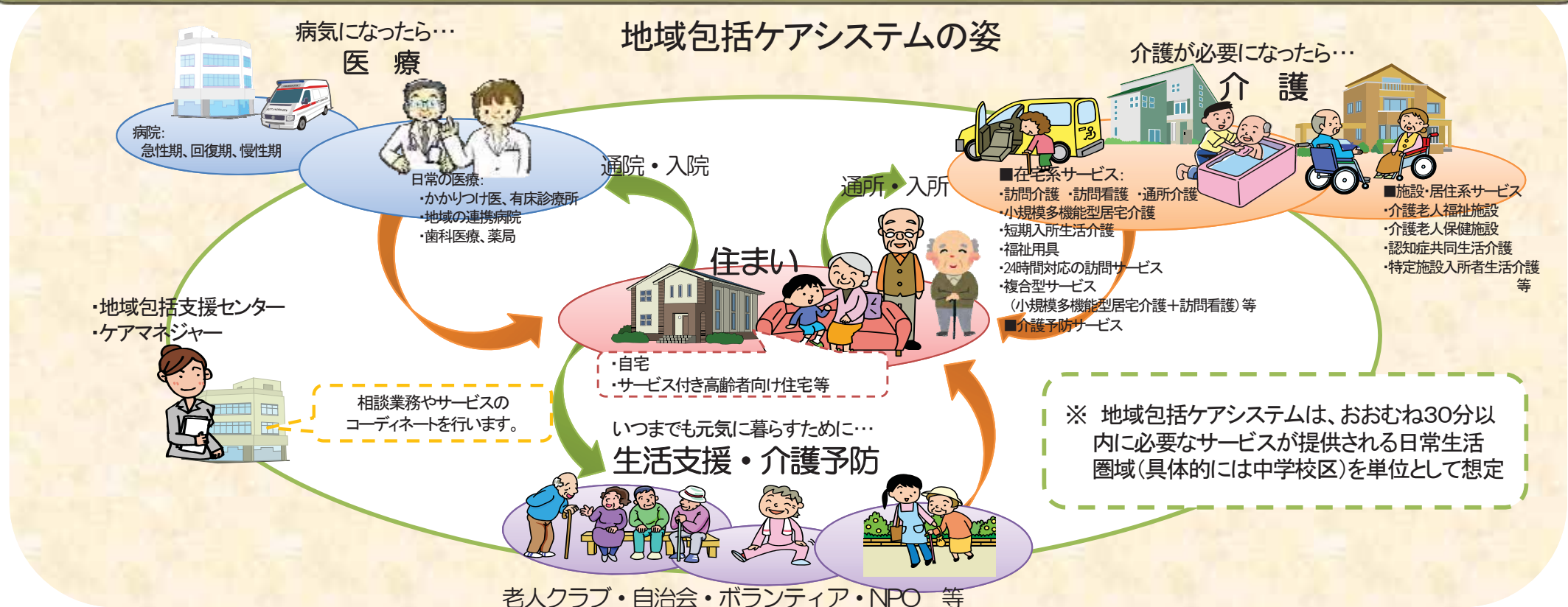


地域包括ケアシステムの構築について

- 団塊の世代が75歳以上となる2025年を目途に、重度な要介護状態となっても住み慣れた地域で自分らしい暮らしを人生の最後まで続けることができるよう、**医療・介護・予防・住まい・生活支援が包括的に確保される体制(地域包括ケアシステム)の構築を実現。**
- 今後、認知症高齢者の増加が見込まれることから、認知症高齢者の地域での生活を支えるためにも、地域包括ケアシステムの構築が重要。
- 人口が横ばいで75歳以上人口が急増する大都市部、75歳以上人口の増加は緩やかだが人口は減少する町村部等、**高齢化の進展状況には大きな地域差。**
- 地域包括ケアシステムは、**保険者である市町村や都道府県が、地域の自主性や主体性に基づき、地域の特性に応じて作り上げていくことが必要。**



新しい地域支援事業の全体像

< 現行 >

介護保険制度

< 見直し後 >

【財源構成】

- 国 25%
- 都道府県 12.5%
- 市町村 12.5%
- 1号保険料 21%
- 2号保険料 29%

【財源構成】

- 国 39.5%
- 都道府県 19.75%
- 市町村 19.75%
- 1号保険料 21%

介護給付 (要介護1~5)

介護予防給付 (要支援1~2)

- 訪問看護、福祉用具等
- 訪問介護、通所介護

介護予防事業
又は**介護予防・日常生活支援総合事業**

- 二次予防事業
- 一次予防事業

介護予防・日常生活支援総合事業の場合は、上記の他、生活支援サービスを含む要支援者向け事業、介護予防支援事業。

包括的支援事業

- 地域包括支援センターの運営
- ・ 介護予防ケアマネジメント、総合相談支援業務、権利擁護業務、ケアマネジメント支援

任意事業

- 介護給付費適正化事業
- 家族介護支援事業
- その他の事業

介護給付 (要介護1~5)

介護予防給付 (要支援1~2)

新しい介護予防・日常生活支援総合事業
(要支援1~2、それ以外の者)

- 介護予防・生活支援サービス事業
 - ・ 訪問型サービス
 - ・ 通所型サービス
 - ・ 生活支援サービス(配食等)
 - ・ 介護予防支援事業(ケアマネジメント)
- 一般介護予防事業

包括的支援事業

- 地域包括支援センターの運営
(左記に加え、**地域ケア会議の充実**)
- **在宅医療・介護連携の推進**
- **認知症施策の推進**
(認知症初期集中支援チーム、認知症地域支援推進員等)
- **生活支援サービスの体制整備**
(コーディネーターの配置、協議体の設置等)

任意事業

- 介護給付費適正化事業
- 家族介護支援事業
- その他の事業

現行と同様

事業に移行

全市町村で実施

多様化

充実

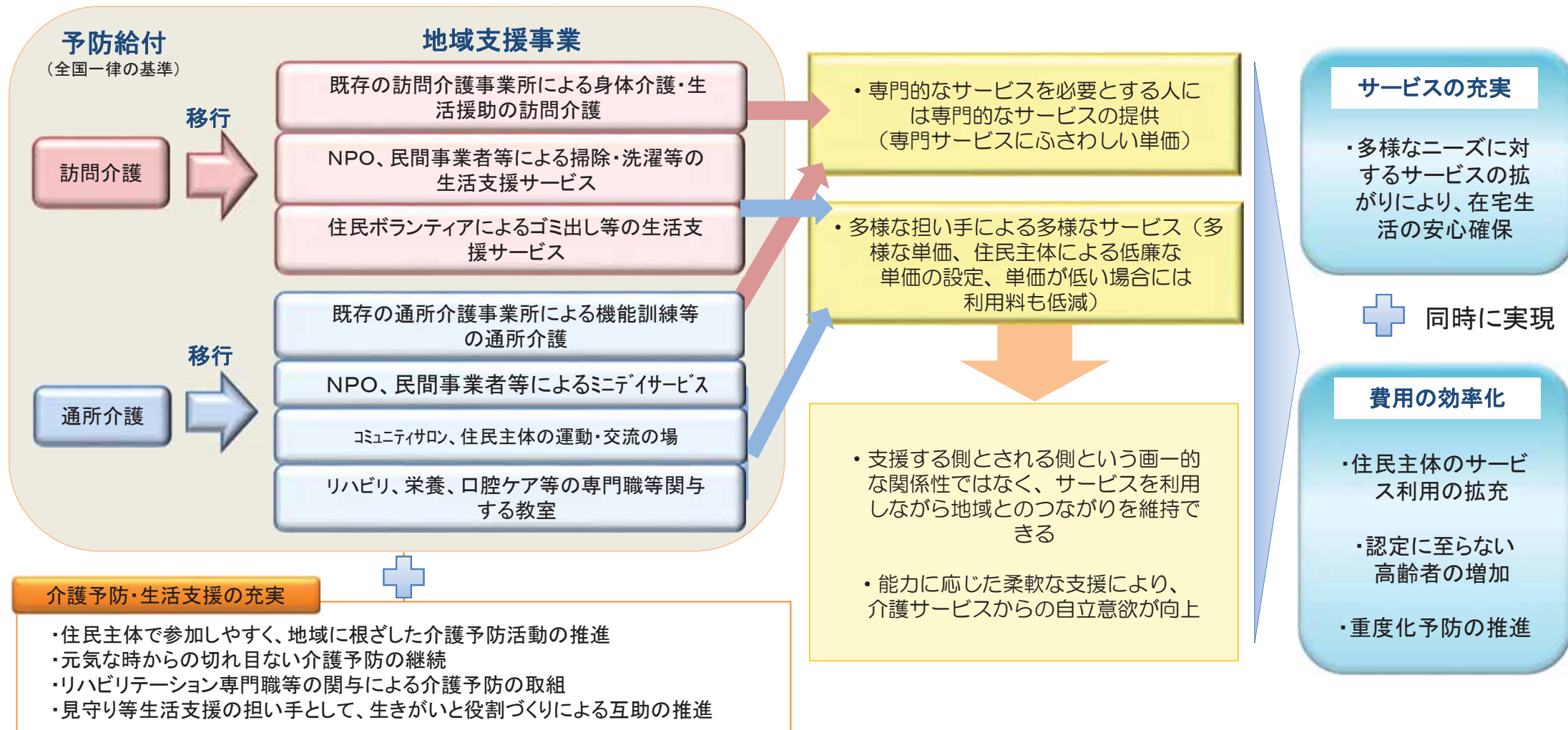
地域支援事業

地域支援事業

総合事業と生活支援サービスの充実

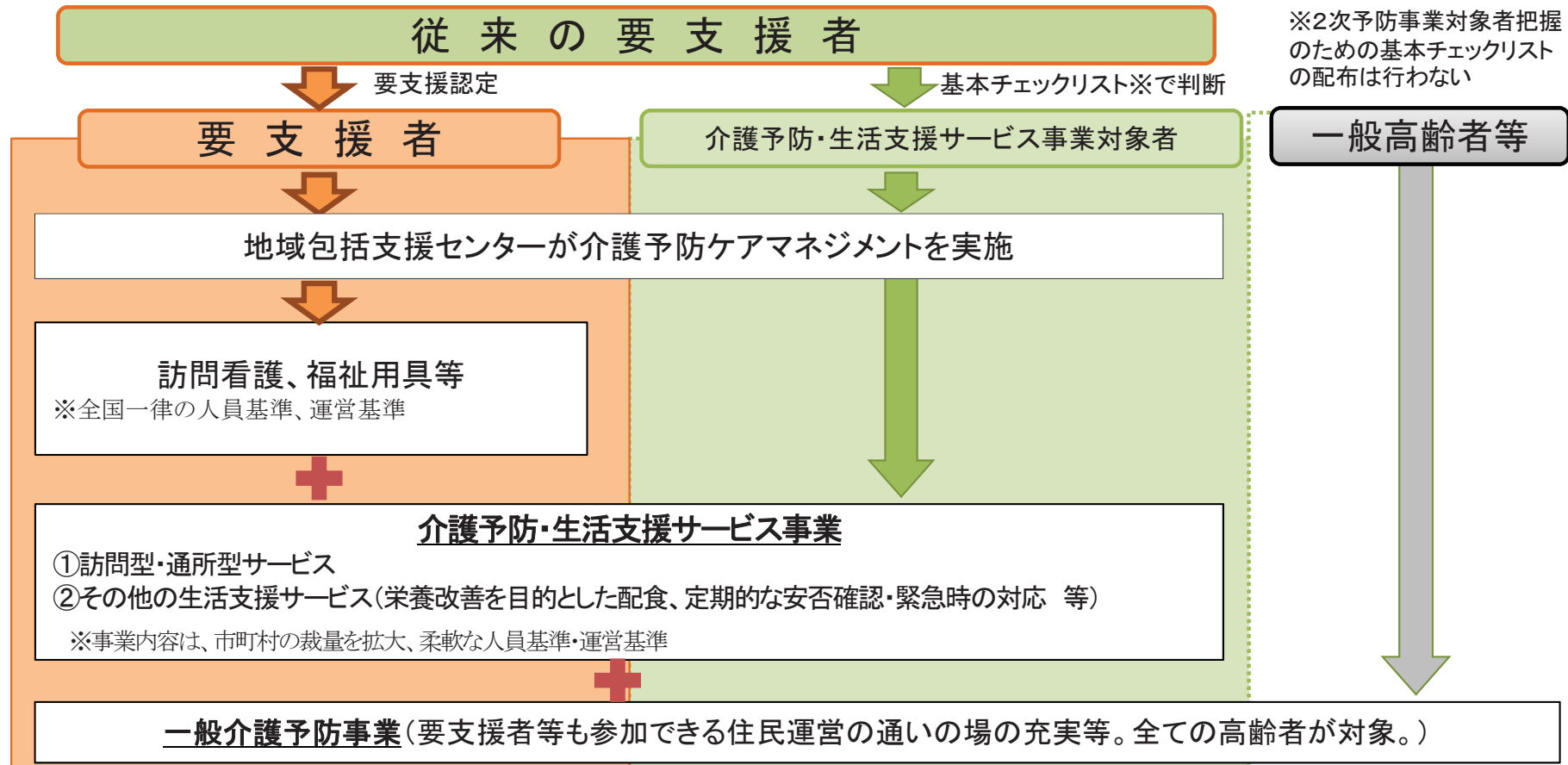
○予防給付のうち訪問介護・通所介護について、市町村が地域の実情に応じた取組ができる介護保険制度の地域支援事業へ移行(29年度末まで)。財源構成は給付と同じ(国、都道府県、市町村、1号保険料、2号保険料)。

○既存の介護事業所による既存のサービスに加えて、NPO、民間企業、ボランティアなど地域の多様な主体を活用して高齢者を支援。高齢者は支え手側に回ることも。

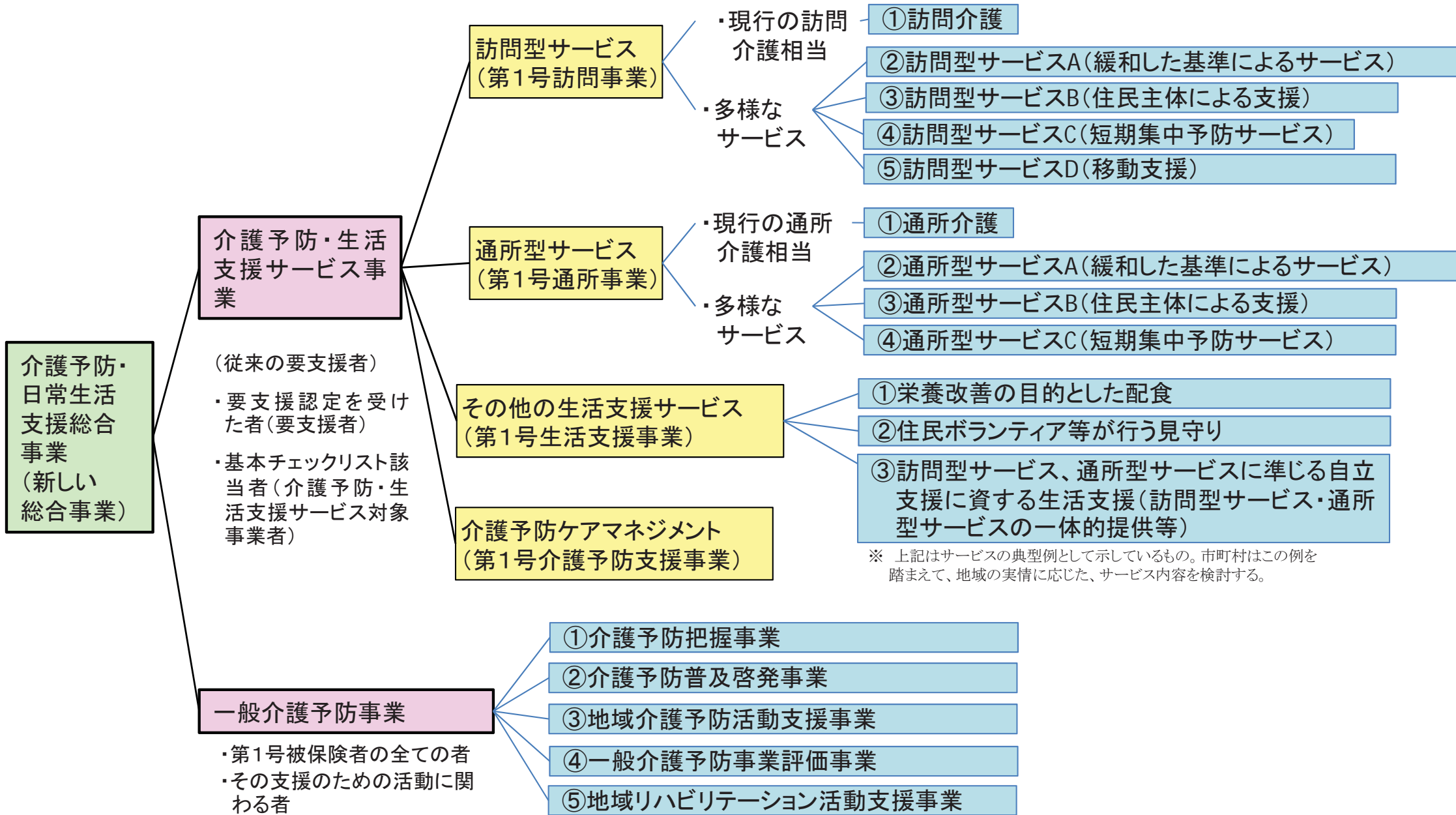


新しい介護予防・日常生活支援総合事業（総合事業）の概要

- サービスの種類・内容・人員基準・運営基準・単価等が全国一律となっている予防給付のうち、訪問介護・通所介護について、市町村が地域の実情に応じ、住民主体の取組を含めた多様な主体による柔軟な取組により、効果的かつ効率的にサービスを提供できるよう、地域支援事業の形式に見直す（平成29年度末には全て事業に移行）。
 - 訪問介護・通所介護以外のサービス（訪問看護、福祉用具等）は、引き続き介護予防給付によるサービス提供を継続。
 - 地域包括支援センターによる介護予防ケアマネジメントに基づき、総合事業（介護予防・生活支援サービス事業及び一般介護予防事業）のサービスと、介護予防給付のサービス（要支援者のみ）を組み合わせる。
 - 介護予防・生活支援サービス事業によるサービスのみ利用する場合は、要介護認定等を省略して「介護予防・生活支援サービス事業対象者」とし、迅速なサービス利用を可能に（基本チェックリストで判断）。
- ※ 第2号被保険者は、基本チェックリストではなく、要介護認定等申請を行う。



介護予防・日常生活支援総合事業(新しい総合事業)の構成



※ 上記はサービスの典型例として示しているもの。市町村はこの例を踏まえて、地域の実情に応じた、サービス内容を検討する。

在宅医療・介護連携推進事業（介護保険の地域支援事業、平成27年度～）

⑦

- 在宅医療・介護の連携推進については、これまで医政局施策の在宅医療連携拠点事業（平成23・24年度）、在宅医療推進事業（平成25年度～）により一定の成果。それを踏まえ、介護保険法の中で制度化。
- 介護保険法の地域支援事業に位置づけ、市区町村が主体となり、郡市区医師会等と連携しつつ取り組む。
- 実施可能な市区町村は平成27年4月から取組を開始し、平成30年4月には全ての市区町村で実施。
- 各市区町村は、原則として（ア）～（ク）の全ての事業項目を実施。
- 事業項目の一部を郡市区医師会等（地域の医療機関や他の団体を含む）に委託することも可能。
- 都道府県・保健所は、市区町村と都道府県医師会等の関係団体、病院等との協議の支援や、都道府県レベルでの研修等により支援。国は、事業実施関連の資料や事例集の整備等により支援するとともに、都道府県を通じて実施状況を把握。

○事業項目と取組例

（ア）地域の医療・介護の資源の把握

- ◆ 地域の医療機関の分布、医療機能を把握し、リスト・マップ化
- ◆ 必要に応じて、連携に有用な項目（在宅医療の取組状況、医師の相談対応が可能な日時等）を調査
- ◆ 結果を関係者間で共有



（エ）医療・介護関係者の情報共有の支援

- ◆ 情報共有シート、地域連携パス等の活用により、医療・介護関係者の情報共有を支援
- ◆ 在宅での看取り、急変時の情報共有にも活用

（キ）地域住民への普及啓発

- ◆ 地域住民を対象にしたシンポジウム等の開催
- ◆ パンフレット、チラシ、区報、HP等を活用した、在宅医療・介護サービスに関する普及啓発
- ◆ 在宅での看取りについての講演会の開催等



（イ）在宅医療・介護連携の課題の抽出と対応策の検討

- ◆ 地域の医療・介護関係者等が参画する会議を開催し、在宅医療・介護連携の現状を把握し、課題の抽出、対応策を検討

（オ）在宅医療・介護連携に関する相談支援

- ◆ 医療・介護関係者の連携を支援するコーディネーターの配置等による、在宅医療・介護連携に関する相談窓口の設置・運営により、連携の取組を支援。

（ウ）切れ目のない在宅医療と在宅介護の提供体制の構築推進

- ◆ 地域の医療・介護関係者の協力を得て、在宅医療・介護サービスの提供体制の構築を推進

（カ）医療・介護関係者の研修

- ◆ 地域の医療・介護関係者がグループワーク等を通じ、多職種連携の実際を習得
- ◆ 介護職を対象とした医療関連の研修会を開催等

（ク）在宅医療・介護連携に関する関係市区町村の連携

- ◆ 同一の二次医療圏内にある市区町村や隣接する市区町村等が連携して、広域連携が必要な事項について検討

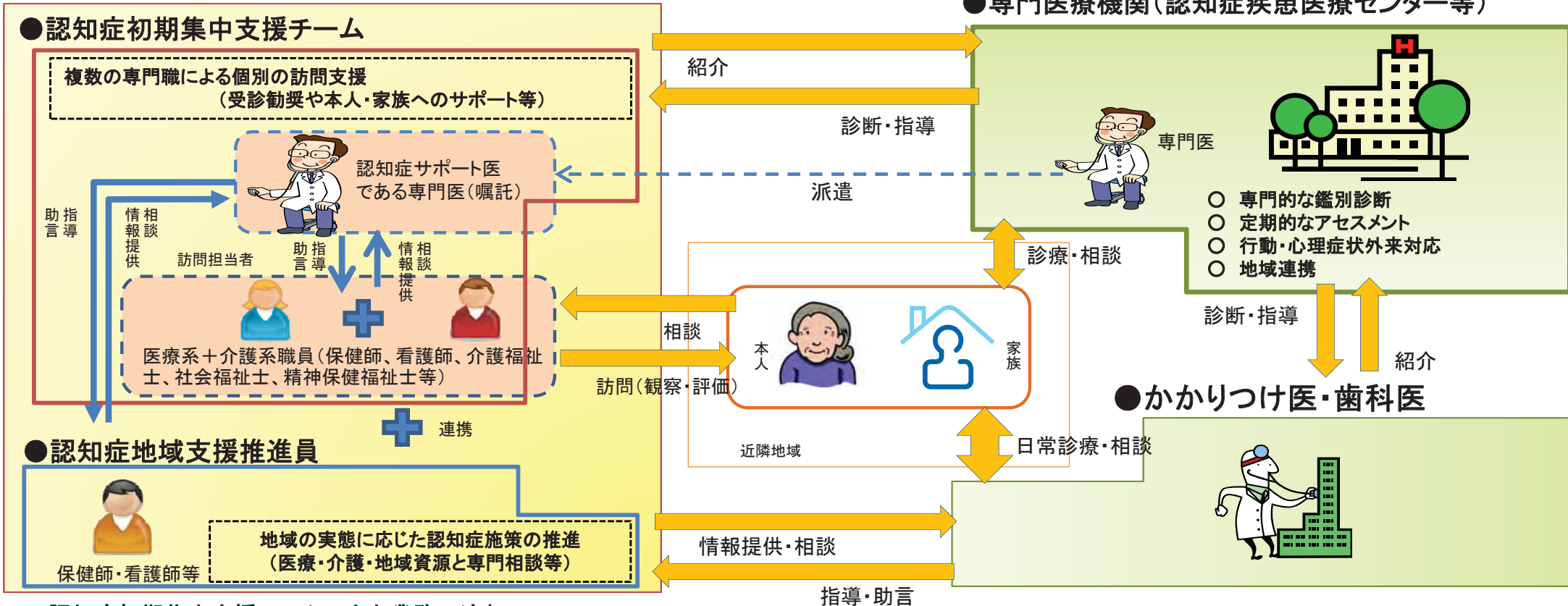
認知症初期集中支援チームと認知症地域支援推進員について

認知症専門医による指導の下(司令塔機能)に早期診断、早期対応に向けて以下の体制を地域包括支援センター等に整備

○**認知症初期集中支援チーム** (個別の訪問支援) 複数の専門職が認知症が疑われる人、認知症の人とその家族を訪問(アウトリーチ)し、認知症の専門医による鑑別診断等をふまえて、観察・評価を行い、本人や家族支援などの初期の支援を包括的・集中的に行い、自立生活のサポートを行う。

○**認知症地域支援推進員** (専任の連携支援・相談等) 認知症の人ができる限り住み慣れた良い環境で暮らし続けることができるよう、地域の実情に応じて医療機関、介護サービス事業所や地域の支援機関をつなぐ連携支援や認知症の人やその家族を支援する相談業務等を行う。

地域包括支援センター・認知症疾患医療センター等に設置



《認知症初期集中支援チームの主な業務の流れ》

- ①訪問支援対象者の把握、②情報収集(本人の生活情報や家族の状況など)、③初回訪問時の支援(認知症への理解、専門的医療機関等の利用の説明、介護保険サービス利用の説明、本人・家族への心理的サポート)、④観察・評価(認知機能、生活機能、行動・心理症状、家族の介護負担度、身体の様子をチェック)、⑤専門医を含めたチーム員会議の開催(観察・評価内容の確認、支援の方針・内容・頻度等の検討)、⑥初期集中支援の実施(専門的医療機関等への受診勧奨、本人への助言、身体を整えるケア、生活環境の改善など)、⑦引き継ぎ後のモニタリング