

呉市資料

# 呉市国民健康保険事業の取り組み

---

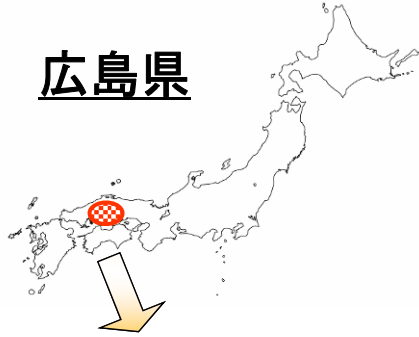


「アレイからすこじま」と赤レンガ倉庫

平成27年10月  
広島県呉市

# 広島県呉市の概要

## 広島県



### 【人口】

234,613人 (H27年度当初)

うち、国保加入者 51,731人 (人口の約22%)

### 【高齢化率】 (H27年度当初)

約33%(同規模人口の都市では第1位 (参考)全国25.1% H25.10末)

高齢者人口 77,154人 (後期高齢医療被保険者数 39,228人)

国保加入者の高齢化率 約52%

(平成24年度 呉市 46.2% 広島県 37.9% 全国 32.5%)

※介護認定率 17.24%(参考)全国17.93%)

### 【医療の状況】

大規模病院の存在 400床以上の病院が3機関

一人当たり医療費(平成25年度) 42万5千円 (県の1.15倍, 国の1.32倍)

受診率(平成24年度 100人当たり) 呉市 1196.95 広島県 1119.28 全国 1002.14

### 大和ミュージアム



入館者数  
1000万人達成

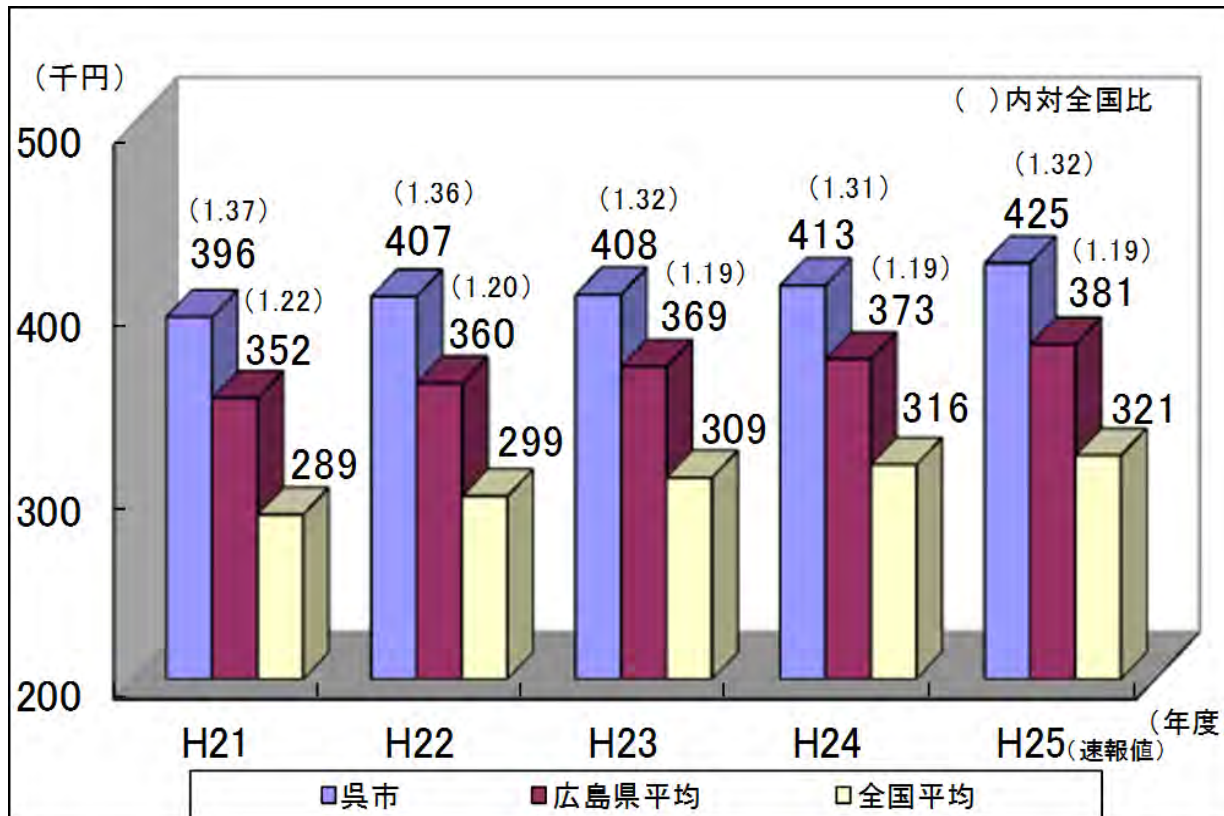
(平成27年5月)

### 鉄のくじら館



# 呉市国民健康保険の医療費等の状況

## 国民健康保険一人当たり医療費の推移

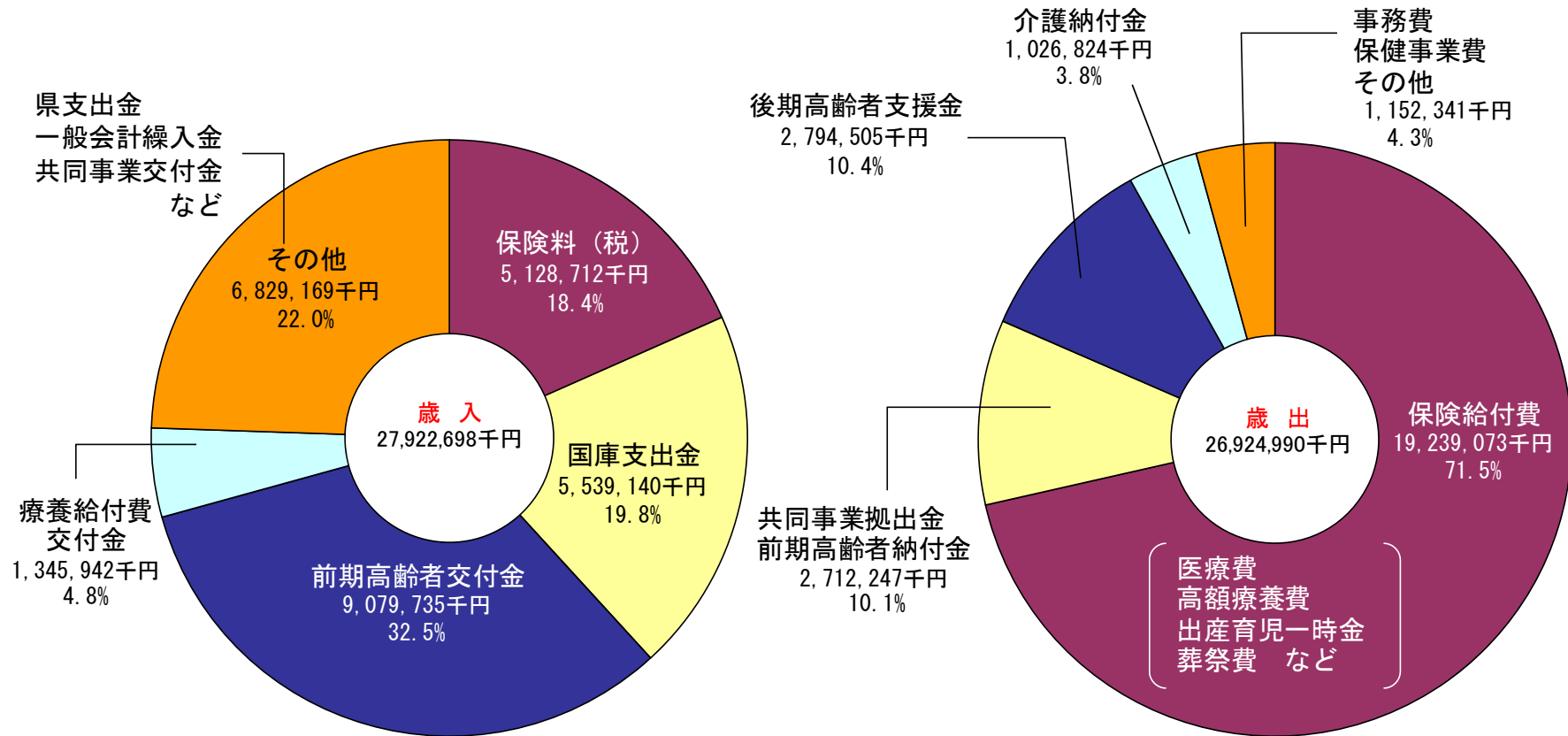


## 医療施設数・病床数の比較

(H25年度)

	人口10万 対医療施設数		人口10万 対病床数	
		全国比		全国比
全国	139	—	1,336	—
広島県	154	1.11	1,574	1.18
呉市	176	1.27	1,895	1.42

# 平成26年度 呉市国民健康保険事業特別会計決算状況



	<経常収支>	<収納率 (現年分)>	<基金年度末残高>
平成13年度	▲179,349千円	92.64%	5,372,426千円
}			
平成22年度	71,685千円	92.81%	1,291,639千円
}			
平成26年度	323,864千円	94.16%	2,279,639千円

# レセプトのデータベース化導入の経緯

年	月	県 市	国(厚生労働省)	医師会・薬剤師会	
17		レセプトのデータベース化を検討, コストが高いため断念			
18	4		後発へ変更可能の, 医師の署名があれば薬剤師が調剤できるよう, 処方箋様式を変更		
	5	19年度を目標に始動委託方式を検討		医師会, 薬剤師会と事前協議を始める	
19	1	予算の査定			
	2	運営協議会でシステム導入について説明			
	8		厚生省, 医療費適正化対策として, ジェネリック薬品の利用促進を打ち出す	呉市地域保健対策協議会に, ジェネリック医薬品検討小委員会を設置, 市販後調査を医師・薬剤師・看護師を対象に実施	
20	1	システム導入予算満額内示		小委員会で市販後調査結果報告	
	2	13	20年度予算を報道にプレス		
	2	14	新聞報道, 運営協議会でシステムを説明		新聞報道により, 全国から強烈な反応
	3	19		保険医療機関及び保険医療費担当規則の一部改正	
	4			後発変更不可の署名がある場合以外は, 薬剤師が後発を調剤できるよう処方箋様式を変更	
	5				医師会, 歯科医師会, 薬剤師会に説明会開催(2回)
	6				市民公開シンポジウム「みんなで考えようジェネリック医薬品」開催
	7		第1回ジェネリック医薬品促進通知		
21	5			これまで使用されたジェネリックの情報について, 医師会に提供	
	7			医師会, 歯科医師会, 薬剤師会にジェネリック医薬品希望カードについて説明	
	9			ジェネリック医薬品希望カードを配布	

# 呉市における医療費適正化に向けての取組み

導入の契機

## 1 レセプト点検の充実・効率化

## 2 レセプト情報の活用による医療費等の分析

短期で効果のある施策

## 3 ジェネリック医薬品の使用促進通知

・生活習慣病等で長期にわたって服用し続けなければならない医薬品等について、切り替え可能なジェネリック医薬品の情報を被保険者に提供

【期待される効果】

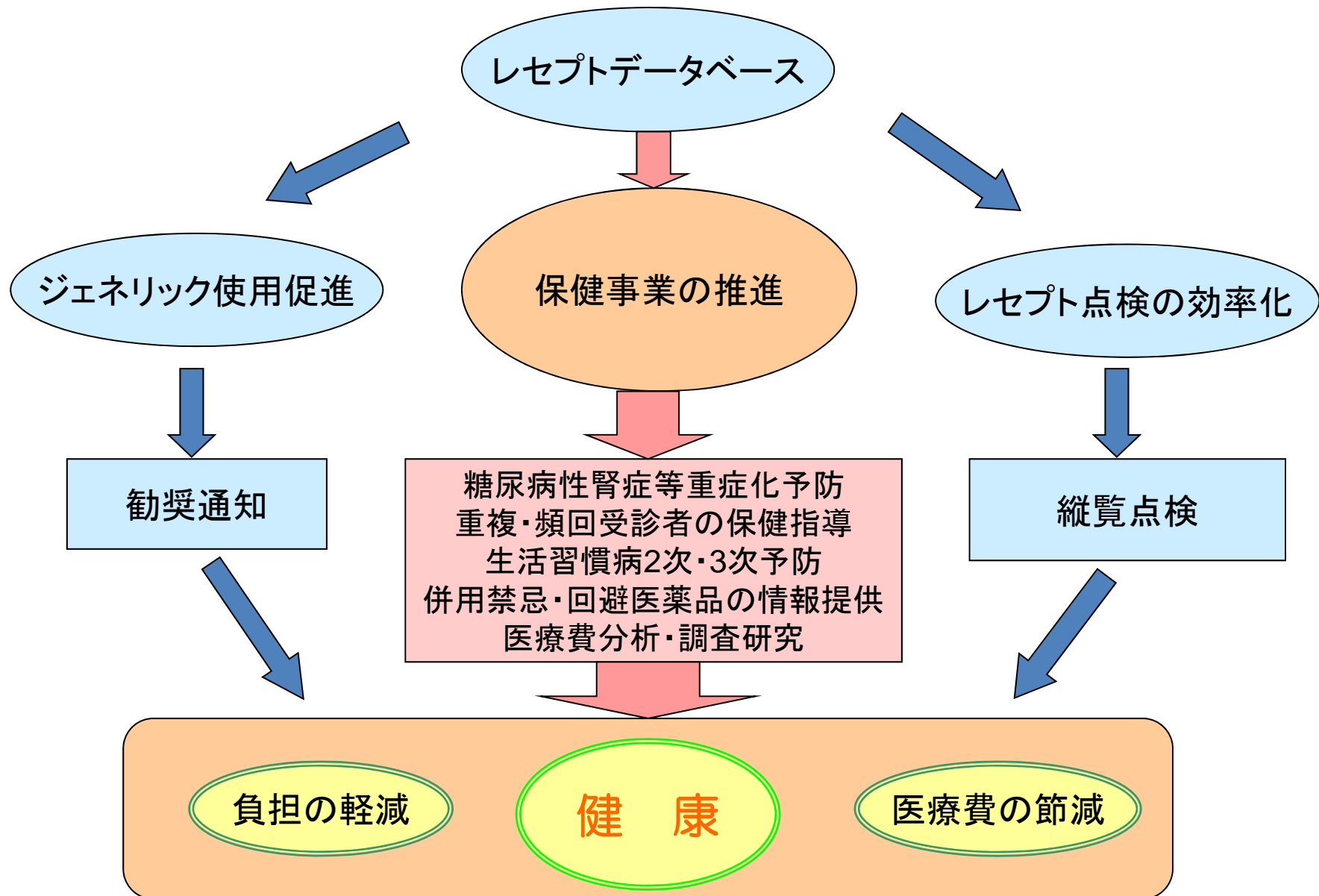
- ①保健事業の実施の財源確保
- ②医療費の適正化 ⇒ 保険料率の引き上げの抑制

中長期で適正化を図る施策

## 4 重症化予防など各種保健事業

1. 医療費の伸びが大きく、医療費が高額な疾病への対策
  - 糖尿病性腎症が重症化し人工透析に移行すると、1人当たりの年平均医療費は約600万円  
→糖尿病の危険因子や腎機能障害が進行している人を早期に把握し、生活習慣病の危険因子の重複化や疾病の重症化を予防することが必要
2. 重複・頻回受診者、生活習慣病放置者等への適正受診に向けた訪問指導
3. 特定健診データとレセプト情報との参照による受診勧奨
4. 併用禁忌・回避医薬品処方情報の提供
  - ※レセプト分析により各事業のPDCAサイクル(計画・行動・評価・改善)が可能

# 健康管理増進システム（イメージ）



# ジェネリック医薬品使用促進通知

## 【通知書の見本：表面】

123-4567 000000001

〇〇県△△市□□1-2-3

国保 太郎 様

1234567890

1234567890

000000001

県市保険年金課 平737-0041 呉市和庄1丁目2-13 (すこやかセンターくれ)

**お問い合わせ先**

ジェネリック医薬品通知 サポートデスク(フリーダイヤル)

**0120-433-400**

受付時間 10:00~17:00 土・日・祝日を除く

家計にやさしいお薬を紹介します！

**ジェネリック医薬品は、患者さんのお薬代負担を軽くするお薬です。**

新薬 開発期間 開発コスト

ジェネリック 開発期間 開発コスト

開発期間が短く、開発コストが大幅に抑えられるからお薬代が安くなります。

**ジェネリック医薬品は、安心・安全です。**

ジェネリック医薬品は新薬と同様に薬事法に基づく、基準・規制の基に**同じ有効成分で効き目が同等**のものとして開発・製造・発売されています。

厚生労働省の承認を受けた薬だから安心ね！

**ジェネリック医薬品については、医師・薬剤師にご相談ください。**

ジェネリック医薬品は**国の承認を受けた**お薬です。まずは、かかりつけの医師・薬剤師にご相談ください。最近では処方せんにジェネリック医薬品への変更不可の欄に医師のサインがなければ、薬剤師とご相談のうえお選びいただけるようになっていきます。

「今後、この通知書の送付を希望されない方は、お手数ですが呉市保険年金課（電話0823-25-3151）までご連絡ください。」

医師・薬剤師にご相談してみよう！

## 【通知書の見本：裏面】

**ジェネリック医薬品使用促進のお知らせ**

■世帯番号 00000000  
国保 一郎 様

平成21年09月分 処方実績

医療機関・薬局区分	お薬代 <sup>※1</sup> (3割負担)	ジェネリック医薬品に <sup>※2</sup> 切り替えることで 削減できる金額
薬局	8,810	3,610~
合計	8,810	3,600~

平成21年09月分処方実績を現在、よく流通しているジェネリック医薬品に切り替えた場合の**薬のみの削減可能額は**

**※1 3,600円~**です。  
(100円未満切り捨て)

この明細について/使い方

本明細<sup>※3</sup>では、過去あなたに処方された医薬品と、同一成分のジェネリック医薬品<sup>※5</sup>に変更した場合の削減可能な金額を参考までにご紹介いたします。

平成21年09月分の処方実績				ジェネリック医薬品に <sup>※2</sup> 切り替えることで 削減できる金額
医療機関・薬局区分 薬品名 <sup>※4</sup>	お薬の単価	数量	単位	
薬局				
ペイスン錠0.2 0.2mg	47.5	270.0	錠	3,840 1,230~
セロケン錠40mg	29.8	180.0	錠	1,600 1,200~
メパロチン5 5mg	65.6	90.0	錠	1,770 650~
ガスターD錠20mg	59.3	90.0	錠	1,600 530~
合計				8,810 3,610~

※1 薬にかかった金額のみです。実際の医療機関への支払金額には、診療料、指導料、検査費用などが含まれています。国や市町村から医療助成を受けている場合には、実際の支払金額と異なる場合があります。

※2 実際に支払った「お薬代」に列して、通知書発行時点でジェネリック医薬品として認定を受けている薬品に切り替えた場合、どの程度お薬代を削減できるかをご紹介しています。ジェネリック医薬品は複数存在する場合があります。金額にも幅があります。

※3 本明細は、医療機関・薬局の過去の請求データに基づいて作成されています。本明細に記載しきれない場合は、削減効果が大い医療機関部分から確認してください。

※4 上記に記載している医薬品には、がんその他特殊産科に使用されるお薬、投薬量のお薬などについては除外しています。

※5 先発医薬品とジェネリック医薬品は同一成分ですが、使用できる病状(効能)は異なっており、切り替えできない場合があります。詳しくは薬剤師にご相談してください。



# ジェネリック使用促進通知の成果について

平成20年7月から平成27年3通知分までの、累計切替者数の推移  
切替による効果の高いと思われる対象者約3,000人/月に通知

通知書送付月	通知回数	累計通知者数	累計切替者数	切替率
平成20年7月	1回	2,970	897	30%
平成20年8月	2回	6,427	1,815	28%
平成20年9月	3回	9,594	2,862	30%
平成20年10月	4回	11,528	3,448	30%
平成20年11月	5回	11,772	5,496	47%
平成20年12月	6回	11,899	6,079	51%
平成21年1月	7回	11,978	6,520	54%
平成21年2月	8回	12,183	6,906	57%
⋮	⋮	⋮	⋮	⋮
平成22年7月	25回	19,250	13,445	70%
平成22年8月	26回	19,555	13,747	70%
平成22年9月	27回	19,909	14,057	71%
平成22年10月	28回	20,160	14,368	71%
平成22年11月	29回	20,498	14,700	72%
⋮	⋮	⋮	⋮	⋮
平成26年11月	55回	29,741	24,937	84%
平成26年12月		29,741	25,083	84%
平成27年1月	56回	29,986	25,280	84%
平成27年2月		29,986	25,415	85%
平成27年3月	57回	30,299	25,598	84%

通知開始2年後には累計通知者の約70%が切替

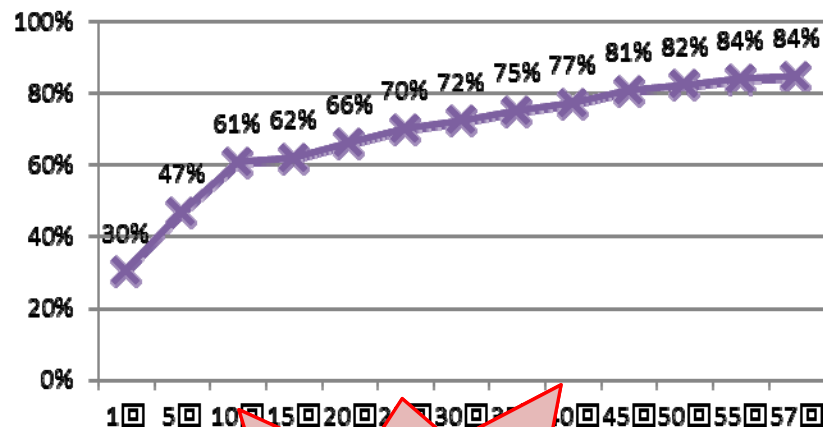
通知を継続することにより累計切替者数は増加

■レセプト枚数の内訳（月間）

医科(入院)	1,400枚	} 72,400枚
〃(入院外)	44,000枚	
調剤	27,000枚	
歯科	10,000枚	
計	82,400枚	

通知開始2年後(25回目の通知)には累計通知者の約70%が切替。  
現在では80%以上が切替。

呉市における切替率推移



累積薬剤費削減額  
平成27年3月まで  
857,713千円  
(通知数30,299)

※ 切替率: 累計切替者数 ÷ 累計通知者数  
※ 平成23年度以降は隔月(偶数月)に通知

# ジェネリック使用促進通知による費用対効果額

## 1. 費用対効果<平成26年度の実績>

### 【後発医薬品の使用促進通知】

費用額

郵便料(隔月約3,000通) 約1,000千円…①

効果額

医療費の減

204,124千円 …②

約203,124千円の減(②-①)

## 2. 個人別削減効果算出表(抜粋) 平成26年4月～平成27年3月診療実績

NO	H26.4月～H27.3月診療の実績(12か月分)			先発薬品に置き換えて換算	合計/削減効果	個人負担分 削減効果額 (3割負担で算出)
	合計/薬剤費	合計/先発金額	合計/後発金額	合計/薬剤費		
1	435,697	69,326	366,371	827,503	391,806	117,542
2	564,790	211,621	353,169	917,786	353,003	105,901
3	899,305	563,652	335,653	1,221,761	322,464	96,739
4	380,301	111,839	268,462	667,485	287,184	86,155
5	366,258	103,205	263,053	647,876	281,618	84,485
6	496,210	239,794	256,416	771,340	275,130	82,539
7	385,375	133,390	251,985	654,916	269,541	80,862
8	413,410	50,782	362,628	672,667	259,261	77,778
9	446,433	191,656	254,777	695,964	249,533	74,860
10	12,935,769	12,716,148	219,621	13,170,970	235,201	70,560
11	292,397	79,490	212,907	519,644	227,247	68,174
12	466,551	257,385	209,166	690,210	223,666	67,100
13	273,514	75,974	197,540	484,321	210,807	63,242
14	196,260	384	195,876	405,371	209,111	62,733
15	191,699	819	190,880	396,796	205,097	61,529
.	.	.	.	.	.	.
.	.	.	.	.	.	.
.	.	.	.	.	.	.
14979	9,654	9,048	606	9,654	1	0
14980	3,975	3,798	177	3,975	1	0
14981	2,870	2,674	196	2,870	1	0
合計	1,312,957,224	1,073,136,336	239,820,888	1,517,060,744	204,123,780	61,237,134